

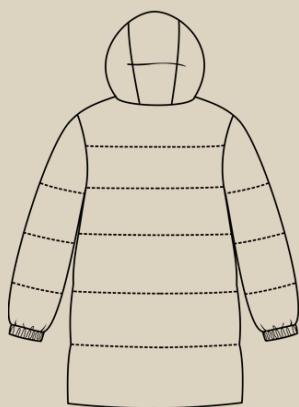
Елена-Пленкина.ру

ШИТЬ ЛЕГКО!

КУРТКА "ШЭРОН"

РАЗМЕРЫ 38-64

РОСТ 158, 164, 170 И 176 СМ



УРОВЕНЬ СЛОЖНОСТИ



#ELENA_PLENKINA_ШЭРОН

#TIM_HM_ШЭРОН



ELENA-PLENKINA.RU

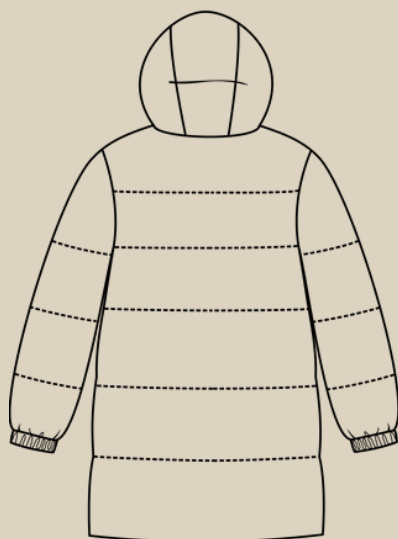


ELENA_PLENKINA



ELENA_PLENKINA

ОПИСАНИЕ МОДЕЛИ



УТЕПЛЕННАЯ ЖЕНСКАЯ СТЕГАННАЯ КУРТКА КРОЯ ОВЕРСАЙЗ, ДЛИННЫЙ РУКАВ, ПО НИЗУ РУКАВА ДВОЙНАЯ ПРИТАЧНАЯ МАНЖЕТА С РЕЗИНКОЙ ВНУТРИ, ПО ПЕРЕДУ ЦЕНТРАЛЬНАЯ ЗАСТЕЖКА НА РАЗЪЕМНУЮ МОЛНИЮ, НА ПОЛОЧКАХ ПРОРЕЗНЫЕ КАРМАНЫ НА МОЛНИИ, ГОРЛОВИНА ОФОРМЛЕНА ДВУХШОВНЫМ КАПЮШОНОМ, ПО КРАЮ КАПЮШОНА ВТАЧНАЯ КУЛИСКА, ЧЕРЕЗ КОТОРУЮ ПРОДЕТ ШНУР ИЗ ОСНОВНОЙ ТКАНИ, ПО НИЗУ ИЗДЕЛИЯ НА ОБТАЧКЕ В РАЙОНЕ БОКОВЫХ ШВОВ УСТАНОВЛЕННЫ ЛЮВЕРСЫ, ЧЕРЕЗ КОТОРЫЕ ПРОДЕТА ШЛЯПНАЯ РЕЗИНКА С ФИКСАТОРАМИ, ДЛИНА ИЗДЕЛИЯ НИЖЕ ЛИНИИ БЕДЕР, НА ПОЛОЧКАХ, СПИНКЕ И РУКАВАХ ГОРИЗОНТАЛЬНАЯ СТЕЖКА, ВЫКРОЙКА РАССЧИТАНА ДЛЯ САМОСТОЯТЕЛЬНОЙ СТЕЖКИ С ОБЪЕМНЫМ УТЕПЛИТЕЛЕМ.

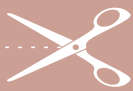
ОБОРУДОВАНИЕ И ПРИСПОСОБЛЕНИЯ

1. ШВЕЙНАЯ МАШИНА.
2. ИГЛЫ С МАРКИРОВКОЙ УНИВЕРСАЛЬНЫЕ ИЛИ МИКРОТЕКС НОМЕР 75-80 (В ЗАВИСИМОСТИ ОТ ПЛОТНОСТИ УТЕПЛИТЕЛЯ).
3. НИТКИ 2-3 КАТУШКИ.
4. НОЖНИЦЫ ПОРТНОВСКИЕ.
5. НОЖНИЦЫ КАНЦЕЛЯРСКИЕ (ДЛЯ ВЫРЕЗАНИЯ ДЕТАЛЕЙ ВЫКРОЙКИ).
6. БУЛАВКИ ИЛИ ЗАЖИМЫ ДЛЯ СОЕДИНЕНИЯ ДЕТАЛЕЙ.
7. КЛЕЙ ИЛИ СКОТЧ (ДЛЯ СКЛЕИВАНИЯ ЛИСТОВ ВЫКРОЙКИ, ЕСЛИ ВЫ ЕЕ ПЕЧАТАЕТЕ НА ЛИСТАХ А4).
8. УТЮГ С ПАРОМ ИЛИ ПАРОГЕНЕРАТОР.
9. ГЛАДИЛЬНАЯ ДОСКА.
10. ПРИСПОСОБЛЕНИЯ ДЛЯ ВТО (ДЕРЕВЯННЫЙ УТЮЖОК ИЛИ ПОДУШКА ДЛЯ ВТО).
11. ЛАПКИ ДЛЯ ШВЕЙНОЙ МАШИНЫ (СТАНДАРТНАЯ ДЛЯ ПРИТАЧИВАНИЯ МОЛНИИ).
12. ПРЕСС И НАСАДКИ ДЛЯ УСТАНОВКИ ЛЮВЕРСОВ.



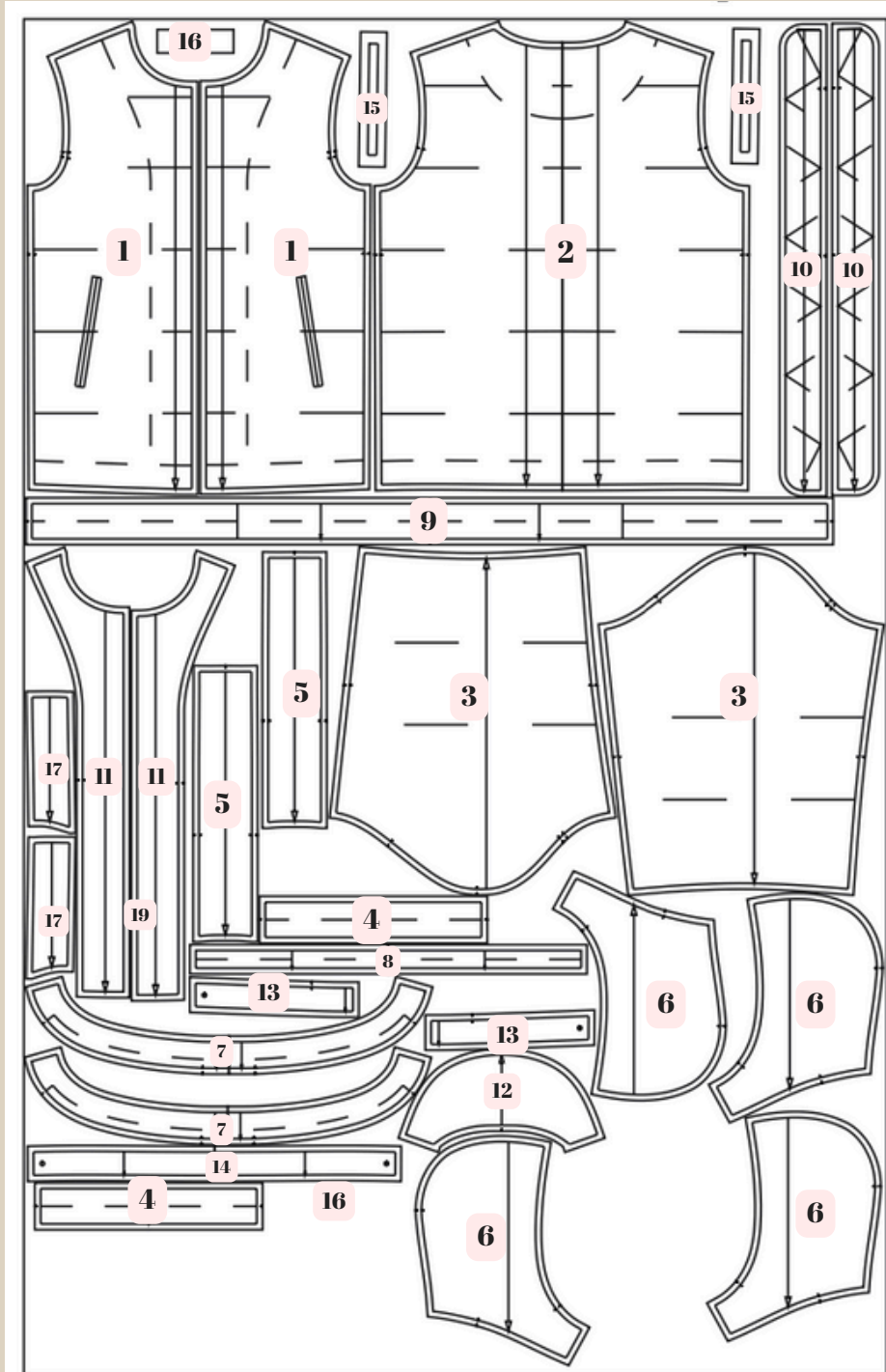
ДЛЯ ПОШИВА КУРТКИ ВАМ ПОНАДОБЯТСЯ

- ОСНОВНАЯ ТКАНЬ
- ПОДКЛАДОЧНАЯ ТКАНЬ
- УТЕПЛИТЕЛЬ
ПЛОТНОСТЬЮ 200-300
ГР., УТЕПЛИТЕЛЬ
ПЛОТНОСТЬЮ 60 ГР. (ПО
ЖЕЛАНИЮ)
- ДЛИННАЯ РАЗЪЕМНАЯ
МОЛНИЯ
- 2 КОРОТКИЕ МОЛНИИ
ДЛЯ КАРМАНОВ
- ЛЮВЕРСЫ ДИАМЕТРОМ 8
ММ - 4 ШТ.
- ФИКСАТОРЫ С 2
ОТВЕРСТИЯМИ - 2
- ШЛЯПНАЯ РЕЗИНКА

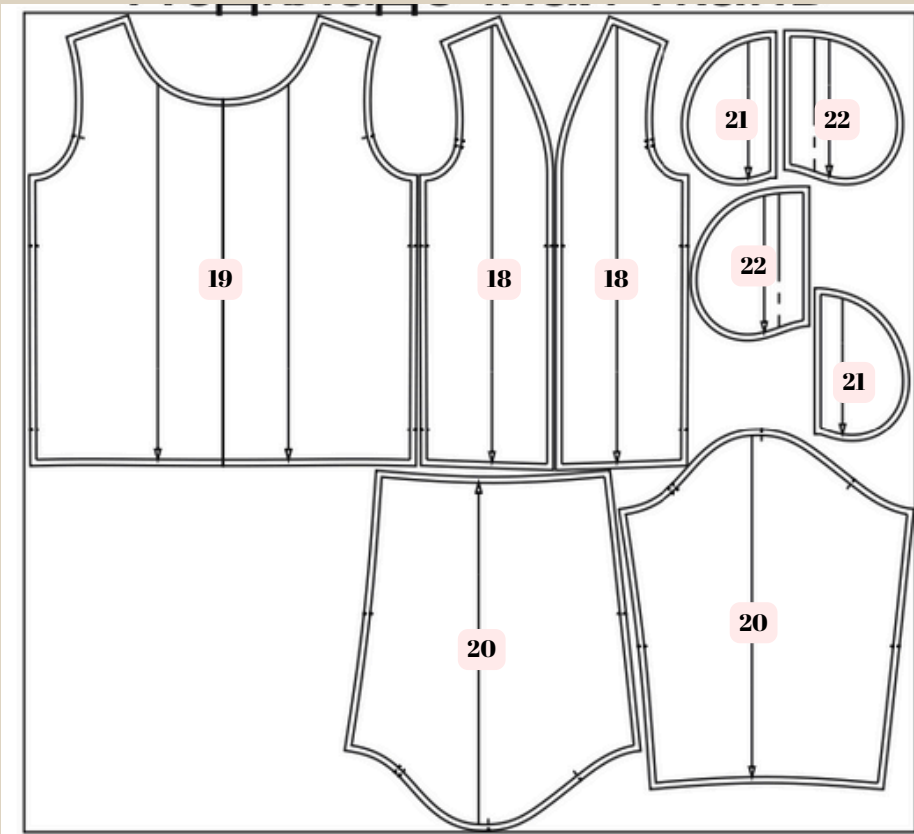


ДЕТАЛИ КРОЯ

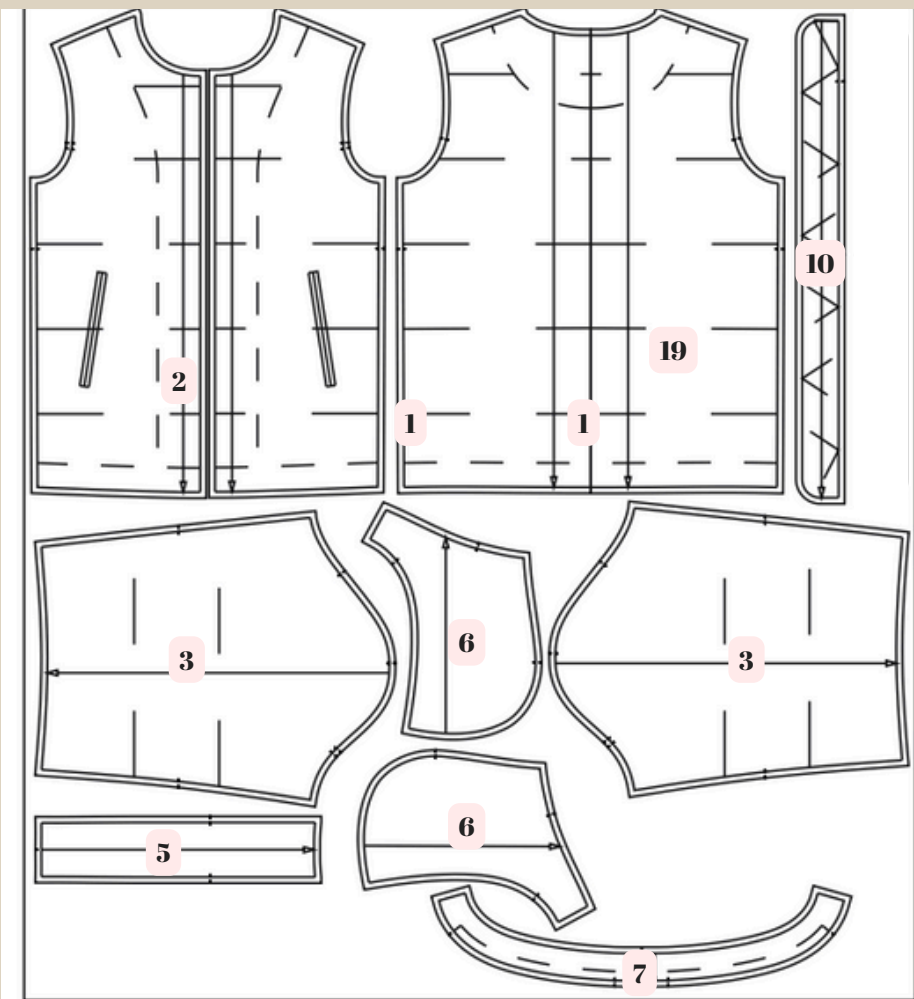
№ п/п	Наименование детали	Количество	№ п/п	Наименование детали	Количество
1	Полочка (основная ткань) + утеплитель 2	2	12	Обтачка горловины спинки (основная ткань)	1
2	Спинка (основная ткань) + утеплитель 1 со сгибом	1 со сгибом	13	Обтачка низа полочки (основная ткань)	2
3	Рукав (основная ткань) + утеплитель 2	2	14	Обтачка низа спинки (основная ткань)	1 со сгибом
4	Манжета рукава (основная ткань)	2	15	Обтачка входа в карман (основная ткань)	2
5	Центральная деталь капюшона (основная ткань) + утеплитель 1	2	16	Вешалка (основная ткань)	1
6	Боковая деталь капюшона (основная ткань) + утеплитель 2	4	17	Подзор кармана (основная ткань)	2
7	Средняя деталь капюшона (основная ткань) + утеплитель 1	2 со сгибом	18	Подкладка полочки (подкладочная ткань)	2
8	Кулиска капюшона (основная ткань)	1 со сгибом	19	Подкладка спинки (подкладочная ткань)	1 со сгибом
9	Шнурок (основная ткань)	1	20	Подкладка рукава (подкладочная ткань)	2
10	Ветрозащитная планка (основная ткань) + утеплитель 1	2	21	Мешковина кармана 1 (подкладочная ткань)	2
11	Подборт (основная ткань)	2	22	Мешковина кармана 2 (подкладочная ткань)	2



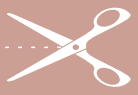
Основная ткань
(крой по лицевой
стороне ткани)



Подкладочная ткань



Утеплитель



ПРИПУСКИ НА ШВЫ

Все детали выкройки идут с припусками на швы.



Детали из утеплителя выкроить с запасом по всем сторонам 1-2 см.



В данной инструкции использованы следующие материалы:

1. Ткань верха - курточная ткань Шарм (мягкая пластичная ткань).
2. Утеплитель Утеплитель «АТМО Snow» плотностью 200 гр. (соединен с детали верха, данный утеплитель объемнее, чем, к примеру, Слайтекс 300 гр.), к подкладке Слайтекс 60 гр.
3. На подкладке гладкая подкладочная вискозная ткань.



ПОШИВ КУРТКИ



1. Подкладку спинки и обтачку горловины спинки сложить лицом к лицу, сколоть детали булавками (булавки можно заменить на зажимы).



2. Стачать детали на швейной машине.

Длина стежка 3-3,5 мм.

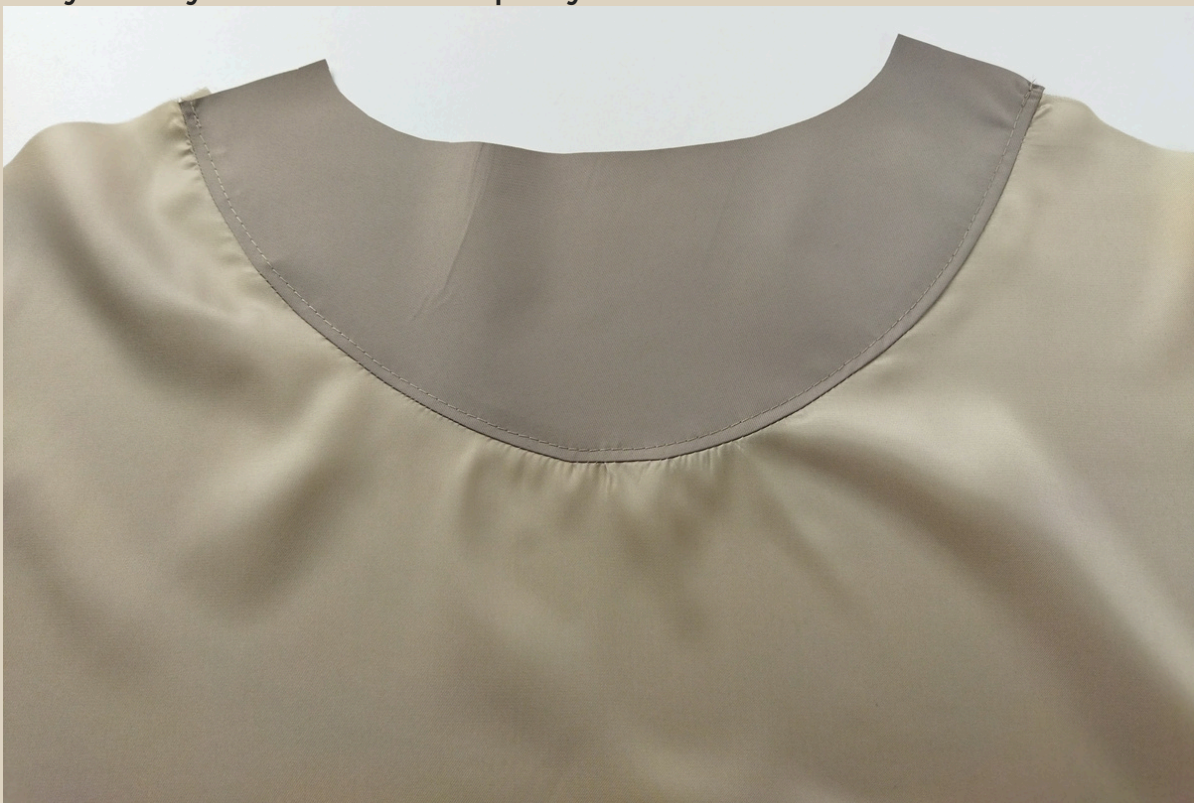
3. Шов аккуратно приутюжить со стороны детали подкладки.

Примечание!

Утюжить ткани можно на низкой температуре и только по швам. Рекомендуем протестировать утюг на кусочках ткани и использовать хлопковый проутюжельник.

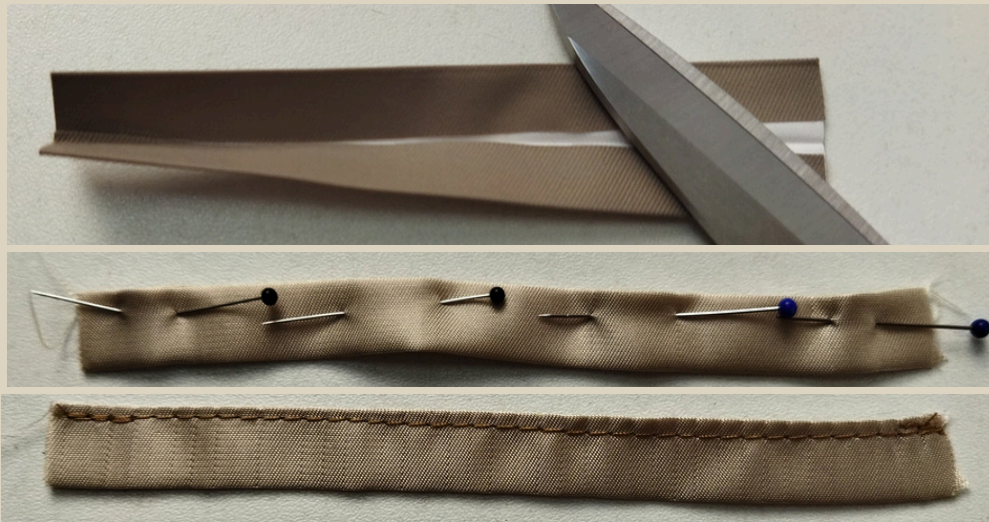


4. По припуску сделать надсечки, не дорезая до строчки 2-3 мм.
5. Припуск заутюжить на сторону обтачки.



6. Настрочить припуск на сторону обтачки на швейной машине.
Ширина шва 2 мм.
7. Шов аккуратно приутюжить.

Длина стежка 3-3,5 мм.



8. Деталь вешалки сложить пополам по длине, по линии сгиба приутюжить. Затем каждую сторону заутюжить внутрь еще раз. Сколоть по краю булавками и проложить строчку на швейной машине. Для петелек боковым швом сделать еще одну такую же деталь и разрезать ее пополам.

Длина стежка 3-3,5 мм.

9. Шов приутюжить.



10. Наколоть вешалку по срезу горловины спинки.



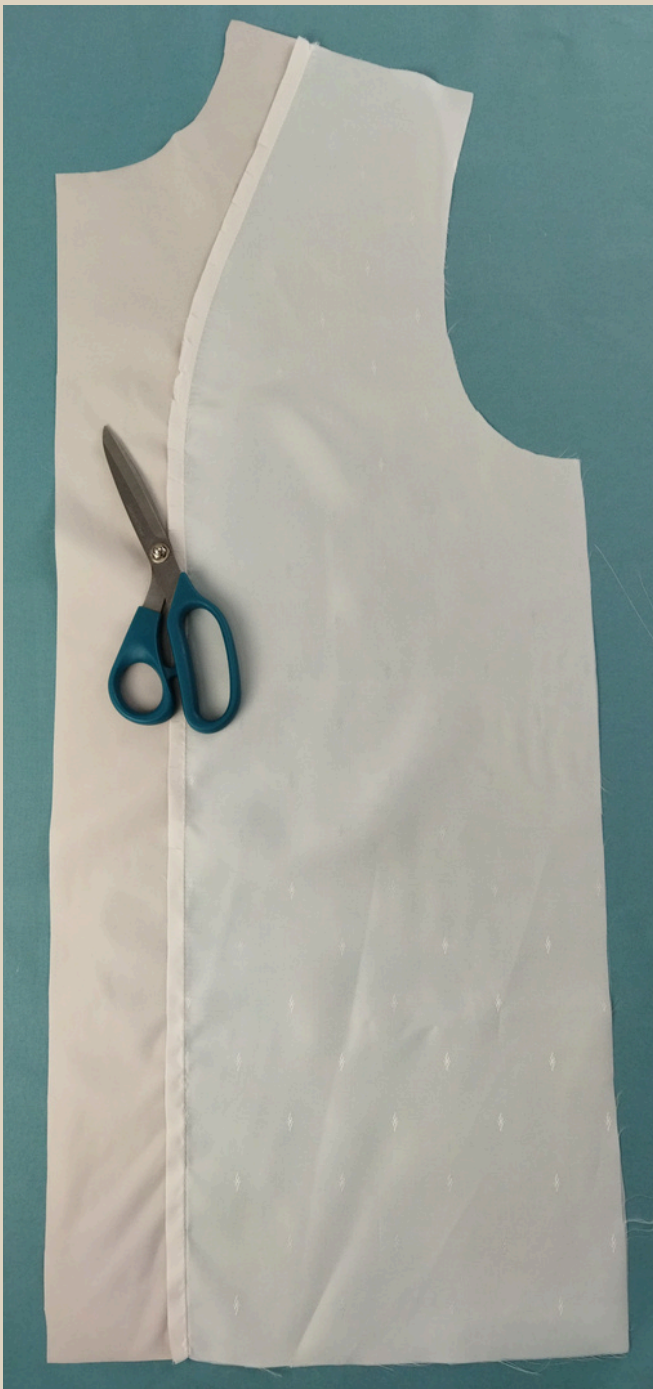
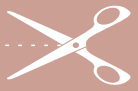
11. Настрочить вешалку на швейной машине. Ширина швов 5-7 мм.

12. Швы приутюжить.

Длина стежка 3-3,5 мм.



13. Подкладку полочки и подборт сложить лицом к лицу, совместить по меткам, сколоть булавками.



14. Стачать детали на швейной машине.

Длина стежка 3-3,5 мм.

15. Швы аккуратно приутюжить.

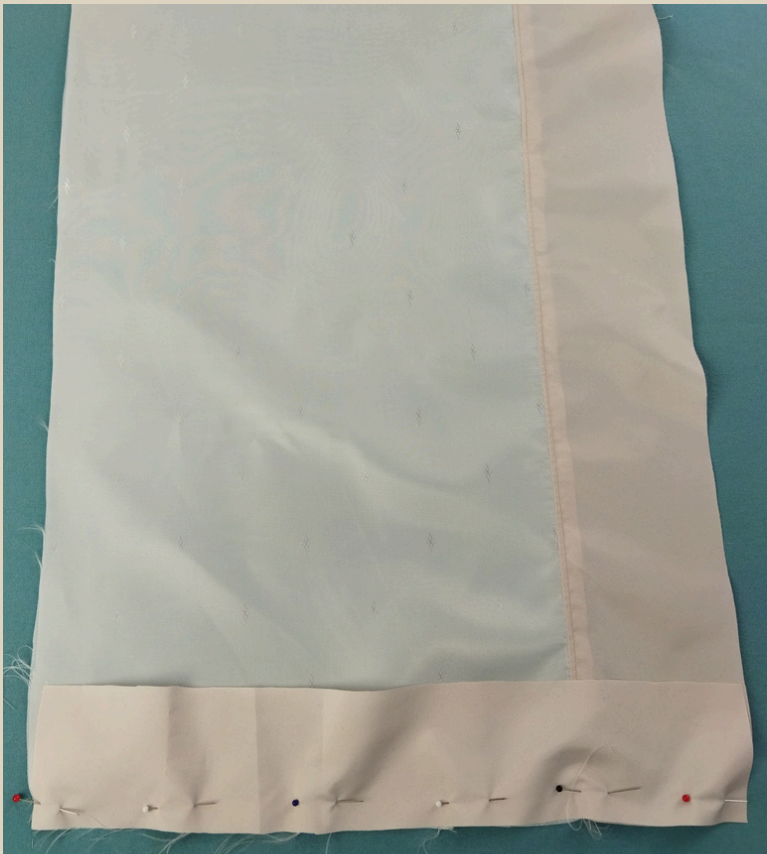
16. По припуску сделать надсечки, не дорезая до строчки 2-3 мм.



17. Припуск заутюжить и настрочить на швейной машине на сторону подборта. Ширина шва 2 мм.

Длина стежка 3-3,5 мм.

18. Шов аккуратно приутюжить.



19. Подкладку полочки и обтачку низа полочки сложить лицом к лицу, сколоть булавками.



20. Стачать детали на швейной машине.

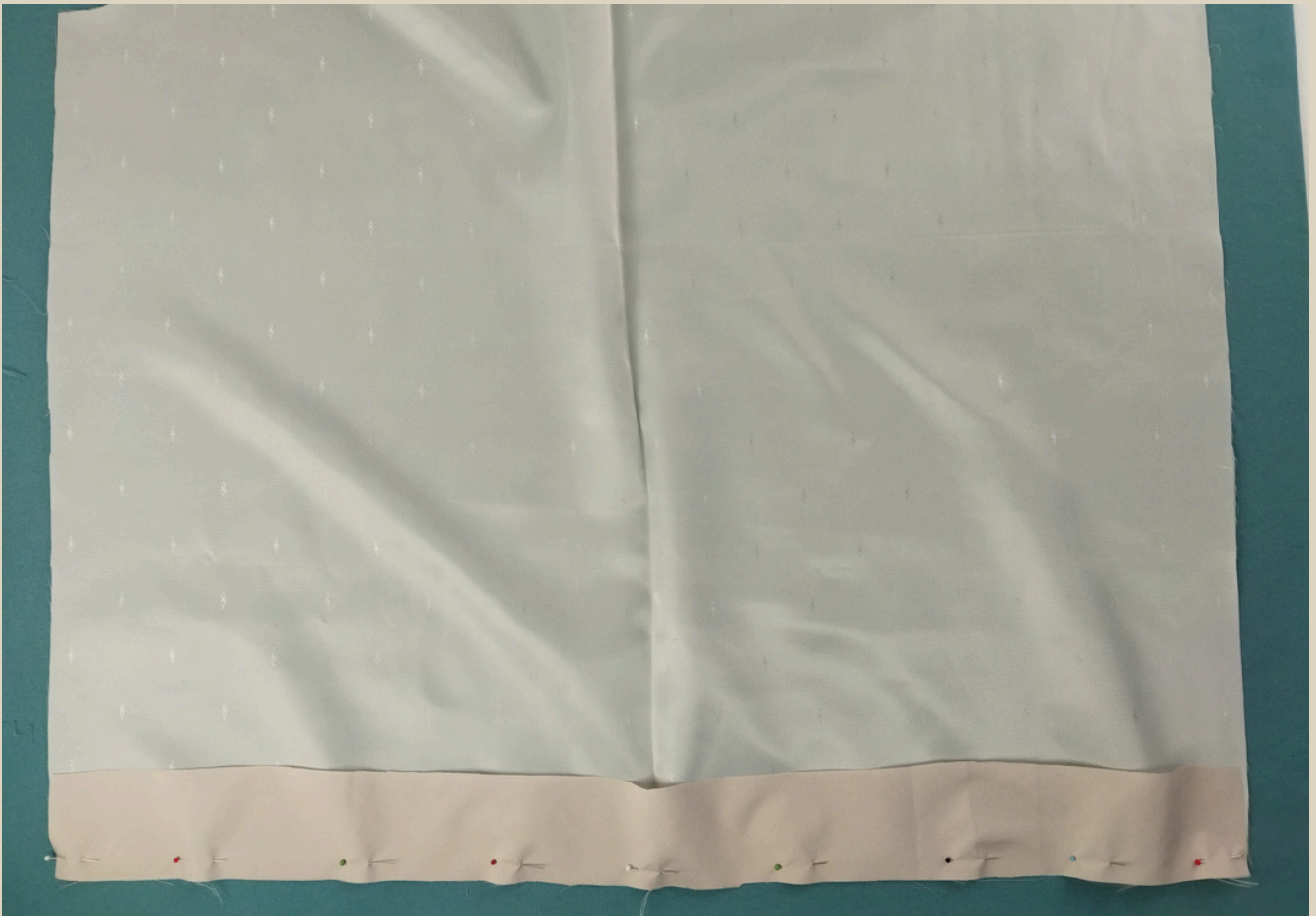
Длина стежка 3-3,5 мм.

21. Шов приутюжить.
22. Припуск заутюжить на сторону обтачки.

23. Настрочить припуск на швейной машине на сторону обтачки. Ширина шва 2 м.

24. Шов приутюжить.

Длина стежка 3-3,5 мм.



25. Подкладку спинки и обтачку низа спинки сложить лицом к лицу, сколоть детали булавками.



26. Стачать детали на швейной машине.

Длина стежка 3-3,5 мм.

27. Шов приутюжить.

28. Припуск заутюжить на сторону обтачки.



29. Настрочить припуск на швейной машине на сторону обтачки. Ширина шва 2 мм.

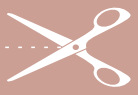
30. Шов приутюжить.

Длина стежка 3-3,5 мм.



31. По желанию детали подкладки настрочить на детали утеплителя. Ширина шва 7-8 мм. (В нашем случае утеплитель плотностью 60 гр.).

Длина стежка 5 мм.



32. Подкладку полочек и спинки сложить лицом к лицу и совместить детали по плечевым срезам, сколоть плечевые срезы булавками.



34. Стачать плечевые срезы на швейной машине.

35. Швы приутюжить.

36. Припуски аккуратно разутюжить или разметать ручными стежками.

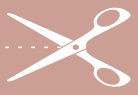
Длина стежка 3-3,5 мм.



Примечание:
Так как курточные ткани утюжить нужно аккуратно, утюжить можно только по швам, то припуски нужно разметать ручными стежками, прихватывая припуск за утеплитель, стежки сильно не затягивать.



37. Подкладку полочек и подкладку спинки сложить лицом к лицу, совместить по боковым срезам, сколоть боковые срезы подкладки булавками, вкладывая по меткам петельки из курточной ткани или из шляпной резинки.



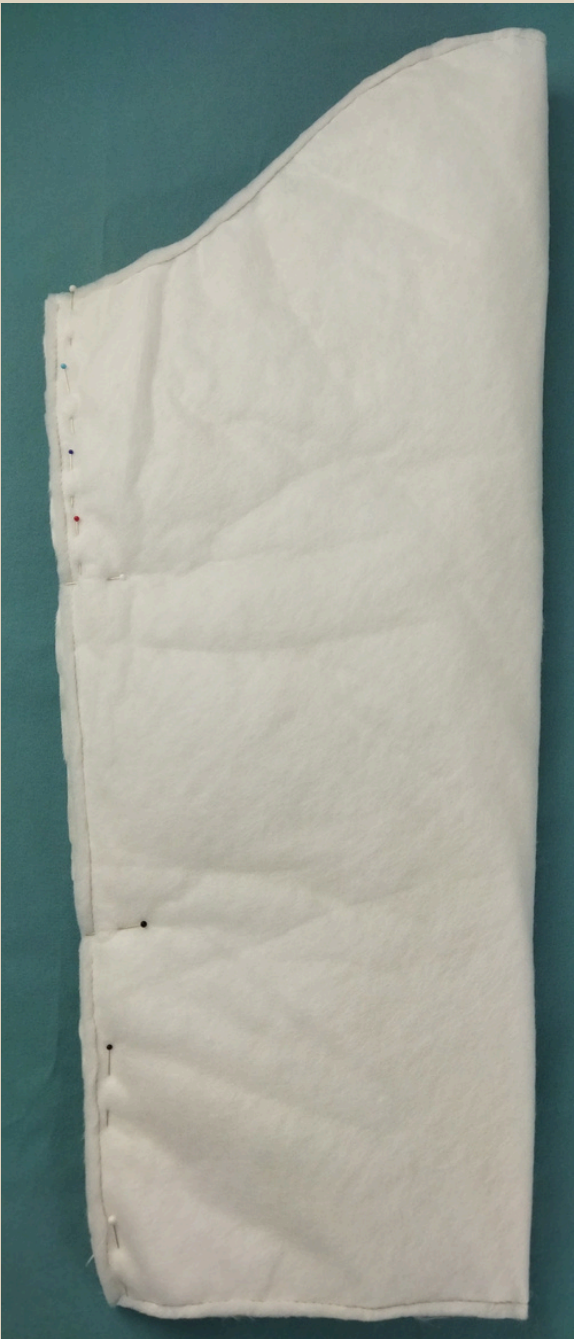
38. Стачать боковые срезы подкладки на швейной машине.

Длина стежка 3-3,5 мм.

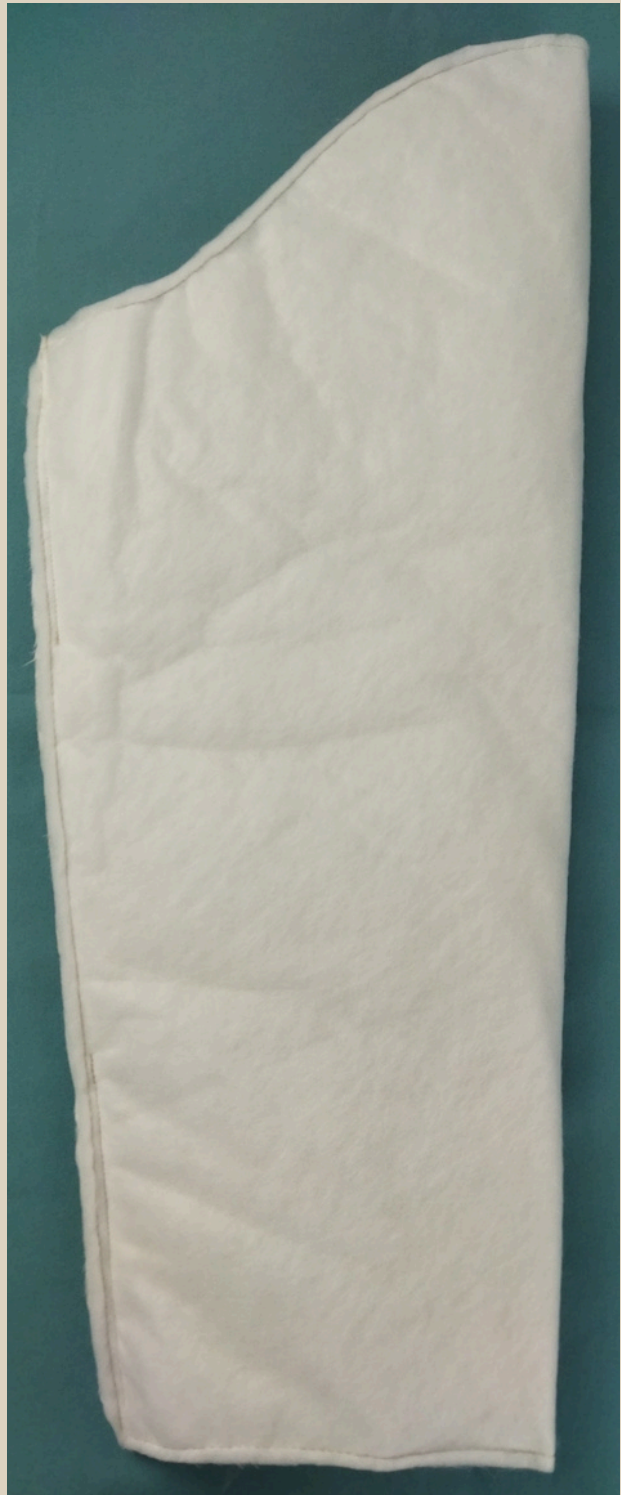
39. Швы аккуратно разутюжить или разметать ручными стежками.

40. Припуски в начале и в конце строчек боковых и плечевых швов высечь.





41. Рукава подкладки сложить пополам лицом внутрь, сколоть булавками.



42. Стачать рукава на швейной машине. В одном рукаве оставить отверстие длиной 20 см.

Длина стежка 3-3,5 мм.

43. Швы приутюжить.
44. Припуски заутюжить на сторону передней части рукава.



45. Рукава подкладки вывернуть на лицевую сторону и вложить рукава в проймы подкладки, совместить шов рукава с боковым швом, совместить метки оката рукава с метками проймы, вколоть рукава булавками.



46. Втачать рукава на швейной машине.

Длина стежка 3-3,5 мм.

47. Швы приутюжить.

48. Припуски заутюжить на сторону рукавов.



49. Боковые и центральную детали капюшона сложить лицом к лицу, совместить метки на деталях, сколоть булавками.



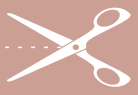
50. Стачать детали на швейной машине.

Длина стежка 3-3,5 мм.

51. Швы аккуратно приутюжить.

52. По фигурной линии припусков сделать надсечки, не дорезая до строчек 3 мм.

53. Припуски заутюжить на сторону центральной части.



54. Подкладку капюшона и среднюю часть капюшона сложить лицом к лицу, швы капюшона совместить с метками на средней детали капюшона, сколоть детали булавками.



55. Стачать детали на швейной машине.

Длина стежка 3-3,5 мм.

56. По припуску сделать надсечки, не дорезая до строчки 3 мм.

57. Шов аккуратно приутюжить, припуск заутюжить на сторону капюшона.



58. Капюшон подкладки вколоть булавками в горловину подкладки.



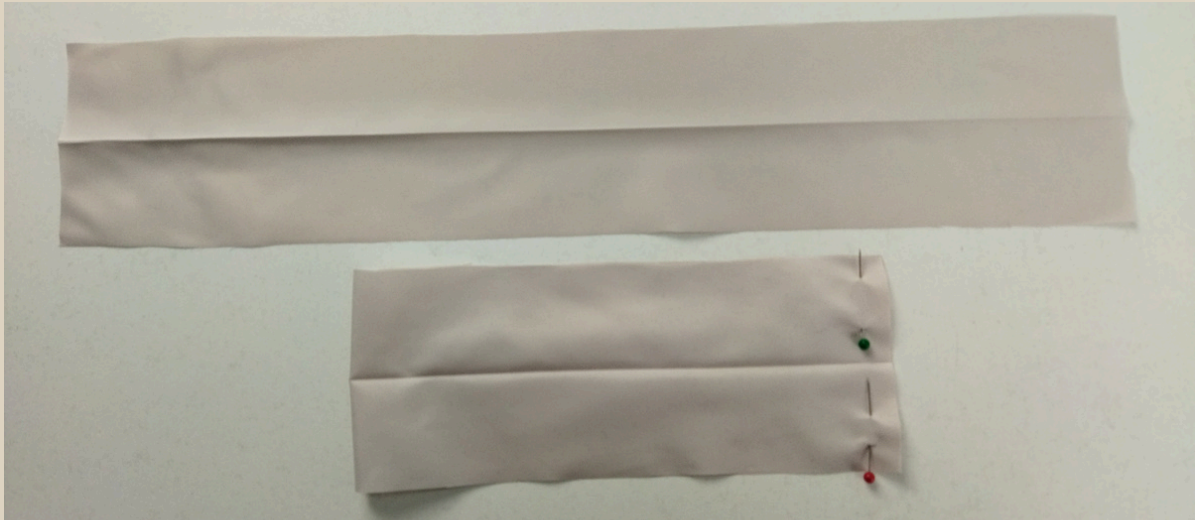
59. Втачать капюшон в горловину на швейной машине.

60. По припуску сделать надсечки, не дорезая до строчки 3 мм.

61. Шов аккуратно приутюжить.

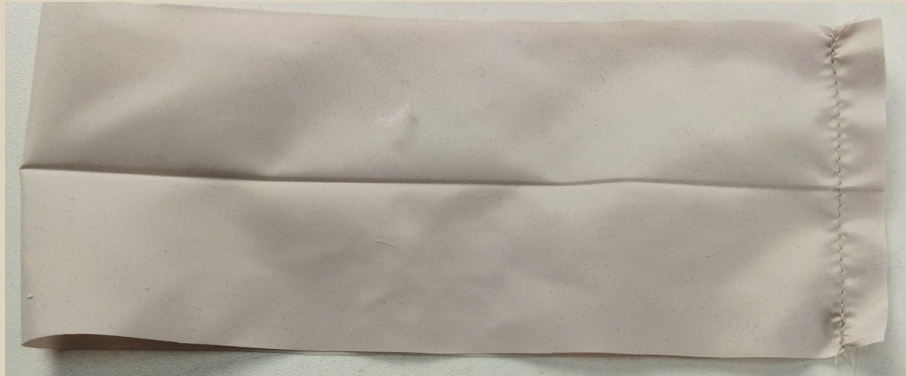
62. Припуск заутюжить на сторону горловины.

Длина стежка 3-3,5 мм.



63. Манжеты рукавов сложить в длину пополам изнанкой внутрь, по линии сгиба приутюжить.

64. Манжеты сложить пополам лицом внутрь, сколоть булавками по короткому срезу.

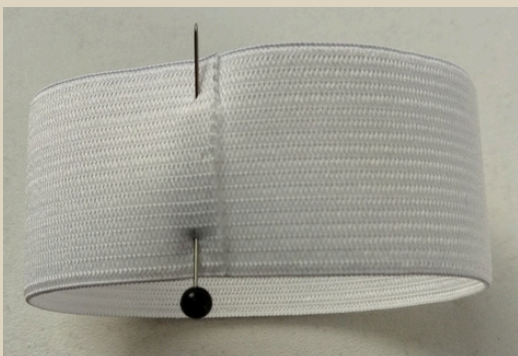


65. Стачать манжеты на швейной машине.

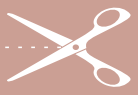
66. Шов аккуратно приутюжить.

Длина стежка 3-3,5 мм.

67. Припуск разутюжить.



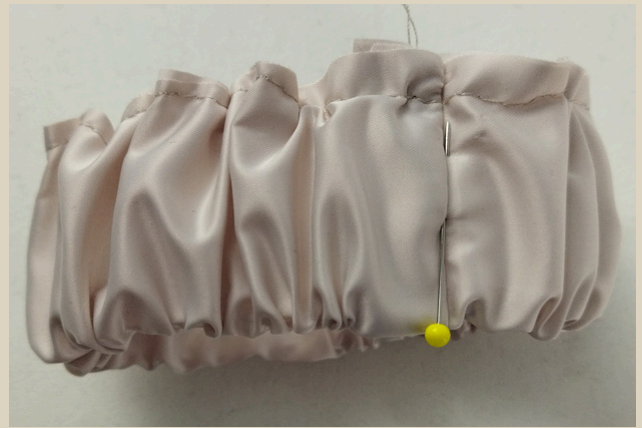
68. Резинку для манжеты стачать на швейной машине в кольцо, используя строчку зигзаг, наложив два конца резинки друг на друга.



69. Манжету сложить пополам изнанкой внутрь, вложить в манжету резинку, два открытых среза манжеты сколоть булавками.

70. Два среза манжеты стачать на швейной машине. Ширина шва 8 мм.

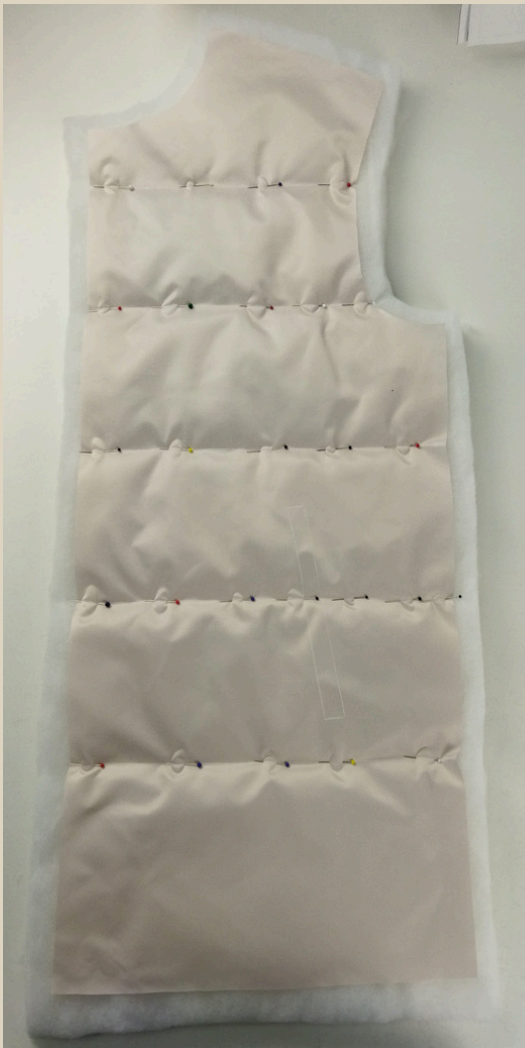
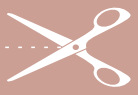
Длина стежка 3-3,5 мм.



71. Резинку равномерно распределить внутри манжеты.

72. По манжете (по шву стачивания и по середине) проложить закрепляющие строчки.

Длина стежка 3-3,5 мм.



73. На детали полочек, спинку и рукава перенести линии стежки.
74. Полочки наложить на утеплитель.
75. Наколоть деталь булавками по линиям стежки.

76. Простегать полочки и утеплитель на швейной машине.

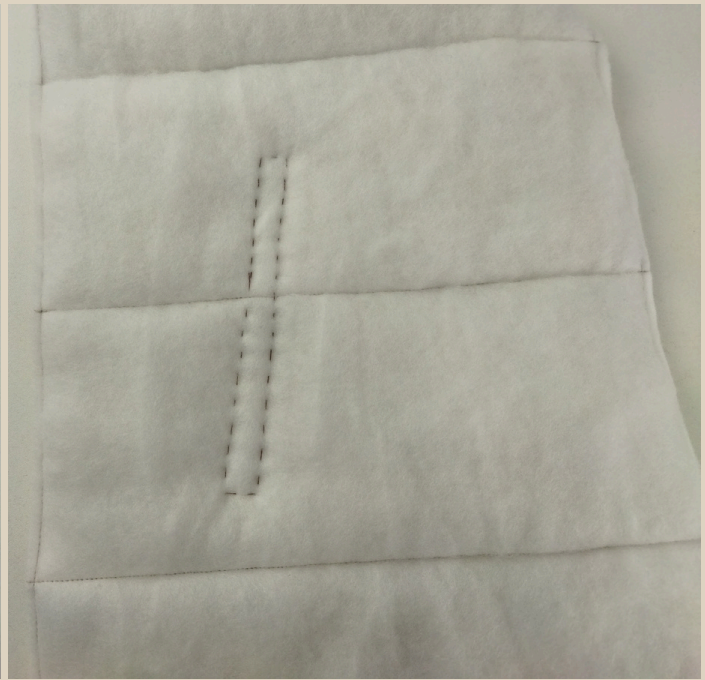
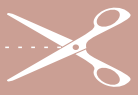
Длина стежка 3,5-4 мм.

77. Закрепить полочки с утеплителем по периметру деталей. Ширина шва 7-8 мм. Лишний утеплитель по краю детали срезать.

Длина стежка 5 мм.

78. Перенести на полочку рамку кармана.





79. Наметать рамку кармана ручными стежками. Стежки проложить в 1 мм от линии рамки (внутри рамки).



80. Обтачку входа в карман проклеить с изнаночной стороны дублирном.

81. На лицевую сторону полочки наложить обтачку входа в карман, совместить на деталях рамку кармана, сколоть детали булавками, сметать детали ручными стежками.



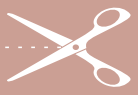
82. Стачать детали на швейной машине.

Длина стежка 3-3,5 мм.

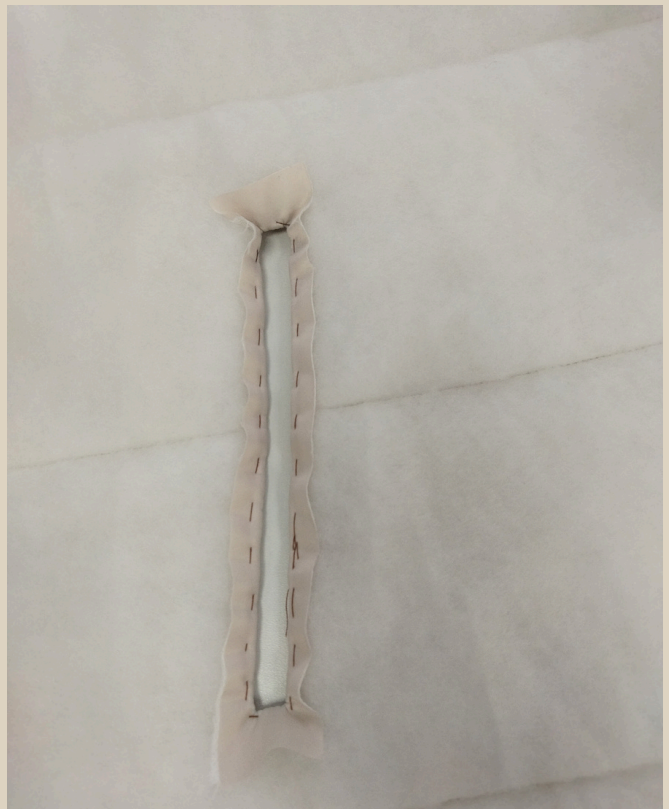
83. Нити сметки удалить.



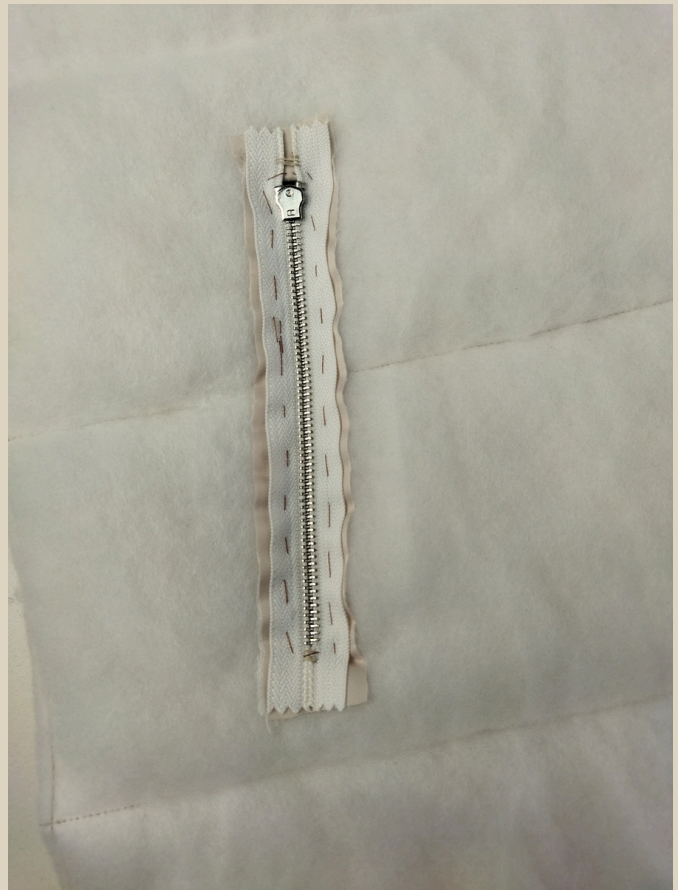
84. По центру рамки прорезать ножницами, не дорезая до коротких сторон рамки 1,5-2 см увести разрезы на уголки, не дорезая до уголков и строчки 1,5 мм.



85. Утеплитель с припуска рамки с изнаночной стороны высечь.



86. Вывернуть обтачку входа в карман через прорезь на изнаночную сторону, выправить вход в карман, можно аккуратно приутюжить только край рамки и сметать по краю рамки ручными стежками.

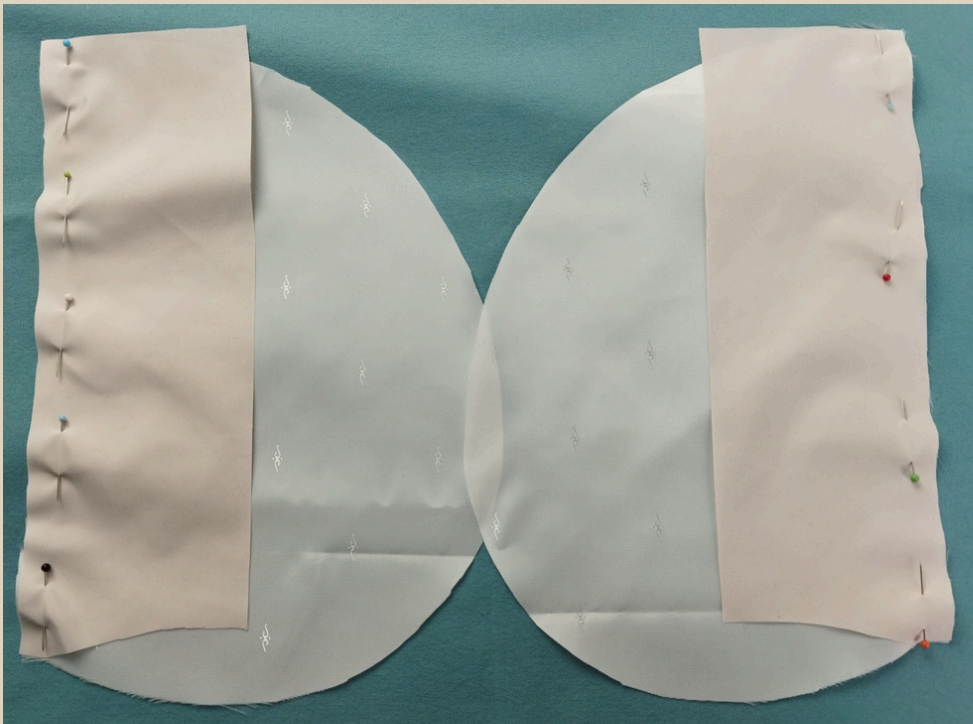
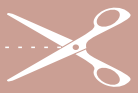


87. С изнаночной стороны рамки приложить короткую молнию, приколоть ее булавками и приметать ручными стежками.

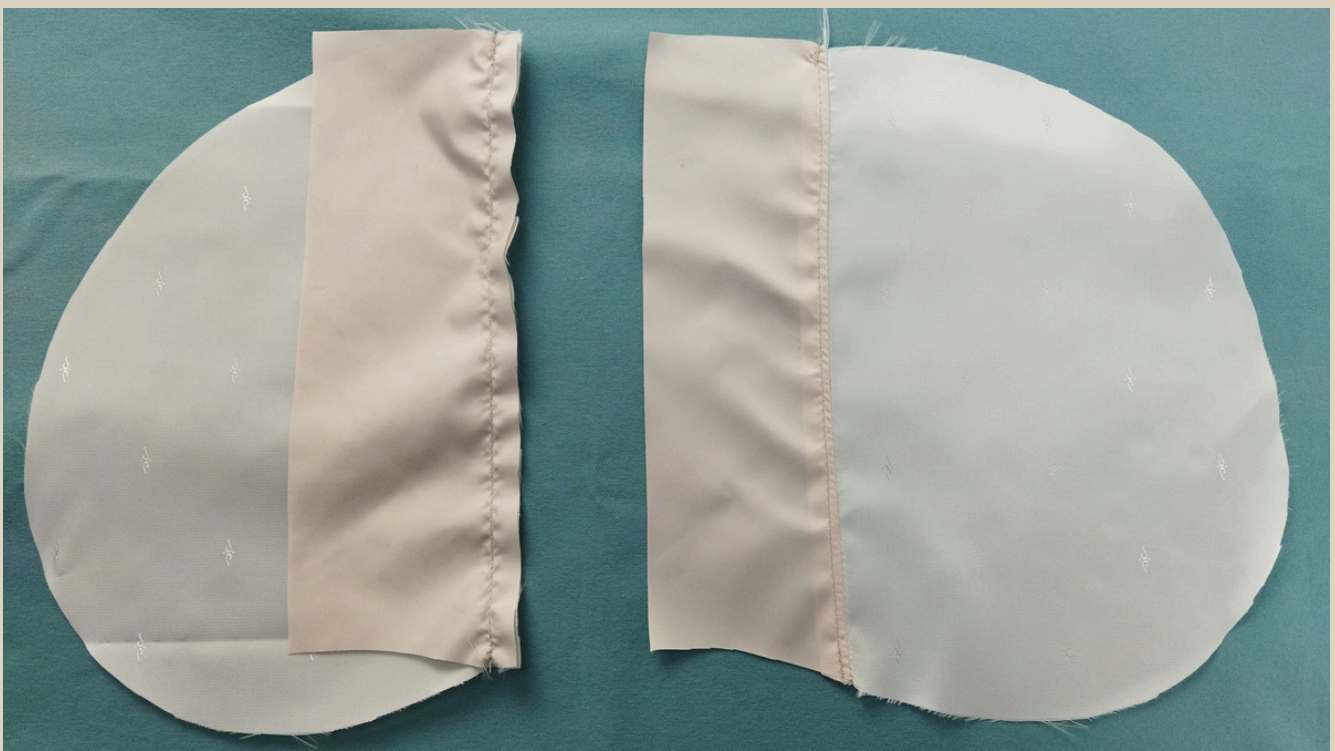


88. Притачать молнию на швейной машине. Ширина шва 1-2 мм.

Длина стежка 3,5-4 мм.



89. Мешковину кармана сложить лицом к лицу с подзором кармана, сколоть детали булавками.



90. Стачать детали на швейной машине.

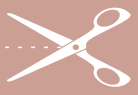
91. Шов аккуратно приутюжить.

92. Припуск заутюжить на сторону подзора.

93. Настрочить припуск на швейной машине на сторону подзора.

94. Шов приутюжить.

Длина стежка 3-3,5 мм.



94. Приколоть булавками мешковины к обтачке входа в карман. Мешковина с подзором со стороны бокового среза, мешковина из подкладочной ткани со стороны центрального среза полочки.





95. Притачать мешковины на швейной машине.

Длина стежка 3,5-4 мм.



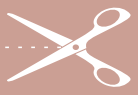
96. Две мешковины сложить друг с другом, сколоть булавками по фигурному срезу.

97. Стачать детали на швейной машине.

Длина стежка 3-3,5 мм.



98. Таким же образом заготовить второй карман.



99. Простегать детали спинки и рукавов с утеплителем по намеченным линиям.

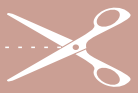
Длина стежка 3,5-4 мм.

100. Настрочить все детали из курточной ткани на детали из утеплителя, прокладывая строчку по краю деталей. Лишний утеплитель по краю срезать.

Длина стежка 5 мм.



101. Две детали ветрозащитной планки сложить лицом к лицу, сколоть детали булавками по срезу с закругленными углами.



102. Стачать детали на швейной машине.

Длина стежка 3-3,5 мм.

103. Утеплитель высечь с припуском близко к строчке.

104. Половину припуска срезать ножницами, либо сделать надсечки, не дорезая до строчки 2-3 мм.

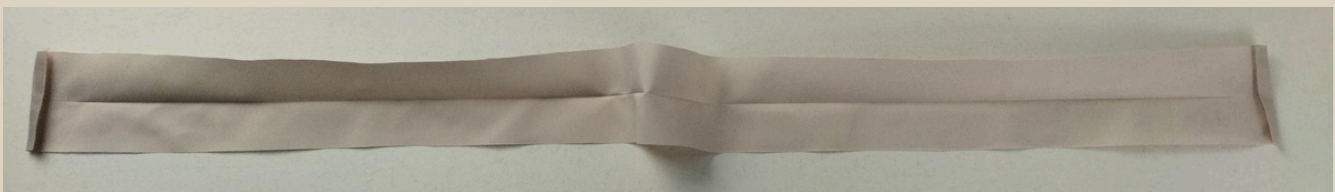


105. Вывернуть планку на лицевую сторону, выправить и приутюжить.

106. Проложить по планке зигзагообразную строчку.

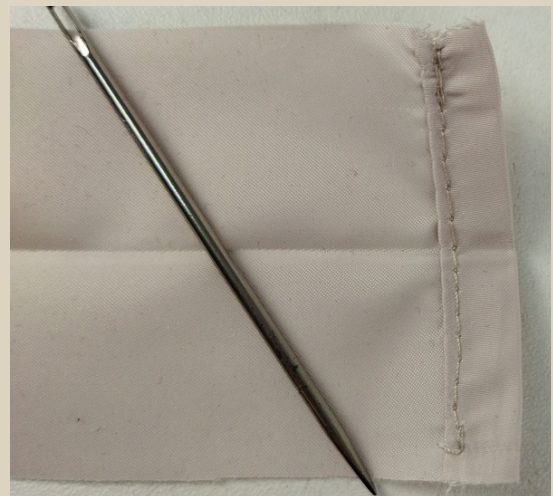
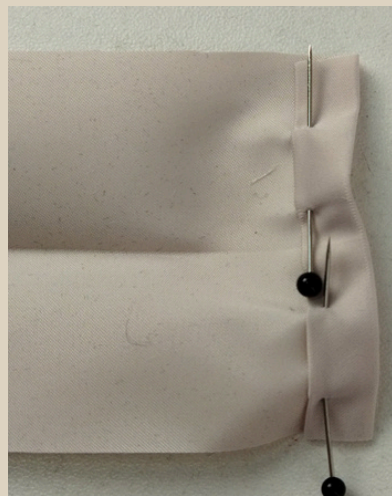
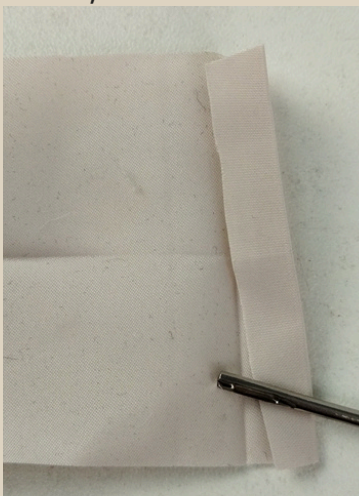
107. Планку приутюжить.

Длина стежка 3-3,5 мм.



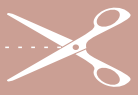
108. Кулиску капюшона сложить пополам в длину изнанкой внутрь, по линии сгиба приутюжить.

109. Припуски по коротким сторонам заутюжить внутрь два раза по 0,5 см.



110. Закрепить припуски по коротким сторонам строчками на швейной машине.

Длина стежка 3-3,5 мм.



111. Швы приутюжить.

112. Кулиску сложить пополам изнанкой внутрь.



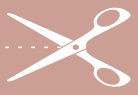
113. Наложить по меткам кулиску на среднюю часть капюшона, приколоть деталь булавками.



114. Стачать детали на швейной машине.



115. Капюшон и среднюю деталь капюшона сложить лицом к лицу, сколоть детали булавками, совмещая метки.



116. Стачать детали на швейной машине.

Длина стежка 3-3,5 мм.

117. Утеплитель с припусков срезать.

118. По припуску сделать надсечки, не дорезая до строчки 3 мм.



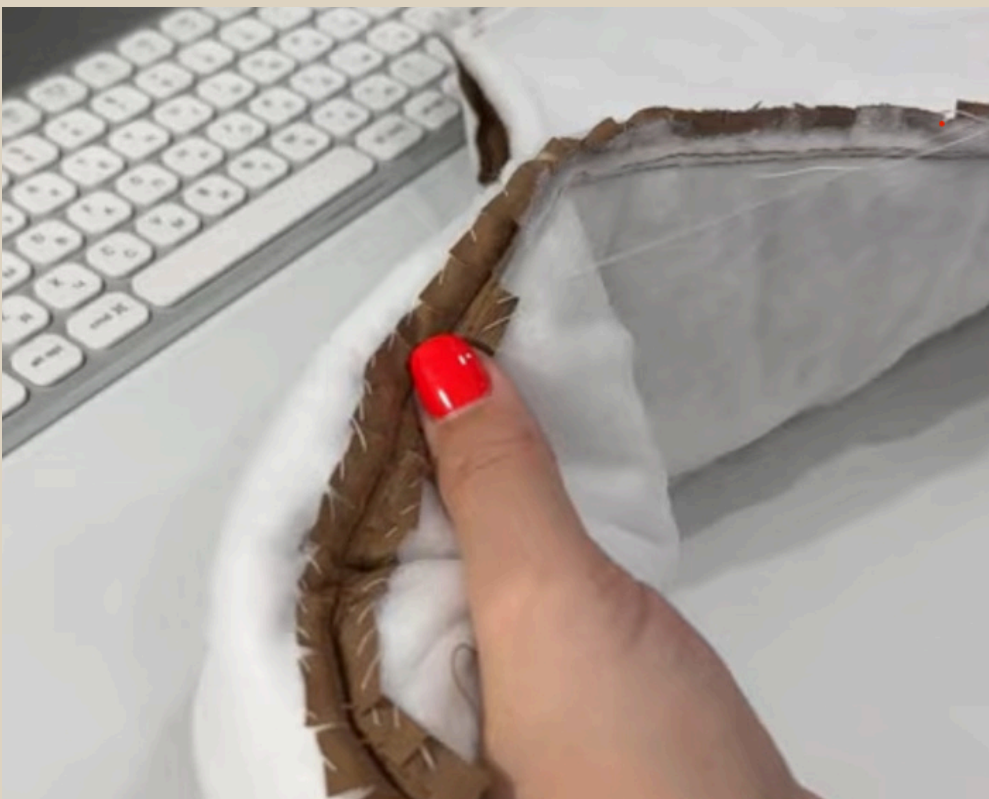
119. Полочки и спинку сложить лицом к лицу, сколоть детали булавками по плечевым и боковым срезам.



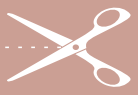
120. Стачать плечевые и боковые срезы куртки на швейной машине.

Длина стежка 3-3,5 мм.

121. Утеплитель с припусков высесть.



Примечание:
Так как курточные ткани утюжить можно только по швам, то припуски нужно разметать ручными стежками, прихватывая припуск за утеплитель, стежки сильно не затягивать.



122. Рукав сложить пополам лицом внутрь, сколоть булавками.

123. Стачать рукав на швейной машине.

Длина стежка 3-3,5 мм.

124. Утеплитель с припусков высечь.

125. Припуски разметать ручными стежками.



126. Рукава вывернуть на лицевую сторону.

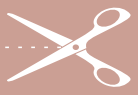
127. Вложить рукав в пройму, совместить шов рукава и боковой шов, центральную метку рукава совместить с плечевым швом, совместить метки оката рукава с метками проймы, вколоть рукав булавками.

128. Втачать рукав на швейной машине.

Длина стежка 3-3,5 мм.

129. Утеплитель с припусков высечь, по припускам сделать надсечки, не дорезая до строчки 3 мм.

130. Припуск заметать на сторону рукава.



131. Капюшон вложить в горловину, вколоть его булавками, совместив метки.

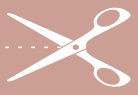


132. Втачать капюшон на швейной машине.

133. Утеплитель с припусков высечь.

Длина стежка 3-3,5 мм.

134. По припуску сделать надсечки, не дорезая до строчки 3 мм.



135. По низу боковых швов пробить отверстия и установить люверсы по меткам.



135. Куртку и подкладку сложить лицом к лицу и сколоть булавками по низу изделия.

Длина стежка 3-3,5 мм.



136. Стачать куртку и подкладку по низу изделия на швейной машине.

Длина стежка 3-3,5 мм.

137. Утеплитель с припусков высечь.

138. По припуску полочек сделать надсечки, не дорезая до строчки 3 мм.





139. Припуск настрочить на швейной машине на сторону обтачки низа. Ширина шва 2 мм.

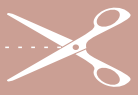
Длина стежка 3-3,5 мм.



140. Продеть шляпную резинку через люверсы и петельки, закрепляя на резинке фиксаторы.



141. Концы шляпной резинки закрепить ручными стежками к припускам низа изделия со стороны борта.



142. Куртку и подкладку сложить лицом к лицу и сколоть булавками со стороны капюшона.

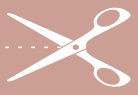


143. Стачать детали на швейной машине.

Длина стежка 3-3,5 мм.

144. Утеплитель с припуска высечь.

145. По припуску сделать надсечки, не дорезая до строчки 3 мм.

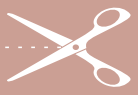


146. На левый борт приложить тесьму молнии, приколоть молнию булавками.

147. Притачать тесьму молнии на швейной машине, используя лапку для притачивания молнии.

Длина стежка 3-3,5 мм.





148. Застегнуть молнию и на тесьму правой части молнии перенести метки линий стежки.



149. Тесьму правой части молнии приколоть булавками на правый борт, совмещая метки на тесьме с линиями стежки на полочке.



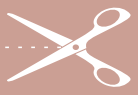
150. Притачать тесьму молнии на правый борт на швейной машине.

Длина стежка 3-3,5 мм.

151. На левый борт наложить ветрозащитную планку и приколоть ее булавками.
152. Притачать планку на швейной машине.

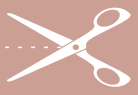
Длина стежка 3-3,5 мм.





153. Куртку вывернуть на изнаночную сторону.

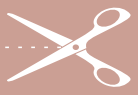
154. Сколоть куртку и подкладку со стороны бортов.



155. Стачать куртку и подкладку со стороны бортов на швейной машине.

156. Утеплитель с припусков высечь.

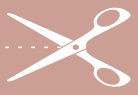
Длина стежка 3-3,5 мм.



157. На капюшоне и на подкладке капюшона соединить булавками между собой припуски втачивания средней части капюшона, вкладывая среднюю часть внутрь.



158. Закрепить припуски строчкой на швейной машине.

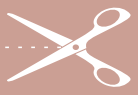


159. Горловину куртки и горловину подкладки совместить друг с другом, вложив капюшон между горловинами, совместить плечевые швы куртки и плечевые швы подкладки, сколоть две горловины булавками.

160. Закрепить две горловины строчкой на швейной машине.
Ширина шва 5 мм.

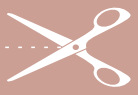
Длина стежка 3,5-4 мм.





161. По низу рукава приложить манжету рукава, прикладывая ее с лицевой стороны, шов манжеты совместить со швом рукава, приколоть булавками.





162. По низу рукава приложить подкладку рукава. Таким образом манжета будет между рукавом и подкладкой рукава.

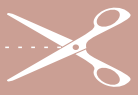
163. Сколоть детали булавками, совмещая шов рукава и шов подкладки.



164. Стачать детали на швейной машине.

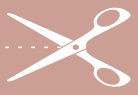
165. Утеплитель с припуска высечь.

Длина стежка 3-3,5 мм.



166. Куртку и подкладку закрепить между собой мостиками (полосками) из ткани (5 на 1 см) по низу проймы и по плечевому шву. Один конец мостика притачать к припуску куртки, второй к припуску подкладки.



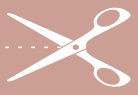


167. Шляпную резинку по низу закрепить ручными стежками к припуску низа изделия, делая из нитей небольшими пельельками. Петельки сделать через каждые 5-7 см.



168. Через отверстие в боковом шве подкладки вывернуть куртку на лицевую сторону. Низ изделия аккуратно прикрепить булавками.





169. Снова аккуратно вывернуть куртку на изнанку.

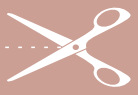


170. Ручными стежками закрепить припуск обтачки низа к утеплителю, стежки сильно не затягивать.

171. Через отверстие в рукаве вывернуть куртку на лицевую сторону.



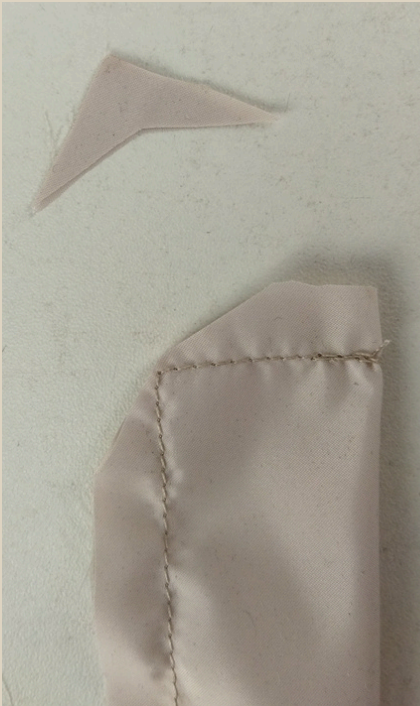
172. Шнурок сложить пополам в длину лицом внутрь, сколоть булавками по трем сторонам.



173. Обтачать шнурок на швейной машине, оставляя не застроченным отверстие 3-4 см.

174. Шов приутюжить.

Длина стежка 3-3,5 мм.



175. Уголки с припусков высечь.



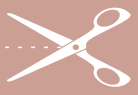
176. Через оставленное отверстие вывернуть шнурок на лицевую сторону, уголки выправить.
177. По трем сторонам проложить строчку на швейной машине. Ширина шва 1 мм.

Длина стежка 3,5-4 мм.

178. Шов приутюжить.



179. Шнурок продеть через кулиску капюшона.



180. Вдоль молнии проложить строчки на швейной машине.
Ширина швов 2-5 мм (по желанию).

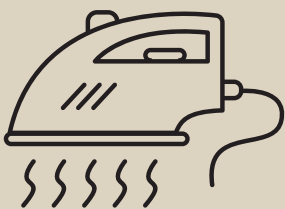
Длина стежка 3,5-4 мм.



182. Техническое отверстие в рукаве подкладки зашить ручными потайными стежками или строчкой на швейной машине. Ширина шва 1-1,5 мм.

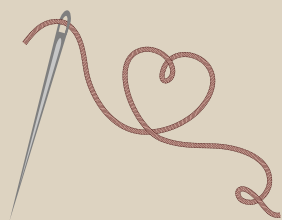
Длина стежка 3-3,5 мм.

183. Шов приутюжить.



Куртка готова!

КУРТКА “ШЭРОН”



Приятного пошива и
ровных строчек!



ELENA-PLENKINA.RU



ELENA_PLENKINA.RU



ELENA_PLENKINA