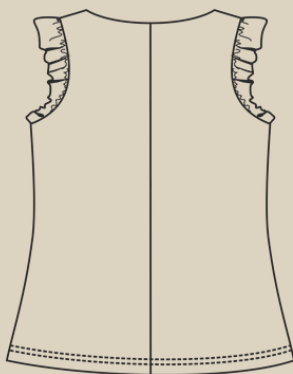
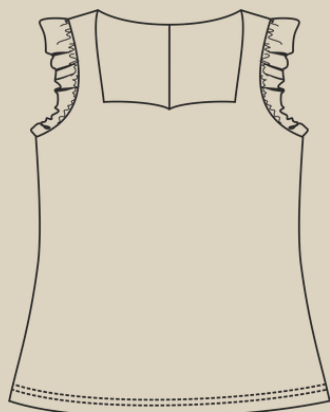


Elena-Plenkina.ru

ШИТЬ ЛЕГКО!

МАЙКА "ГЕРДА"

РАЗМЕРЫ 38-56
РОСТ 158, 164, 170 И 176 CM



УРОВЕНЬ СЛОЖНОСТИ



#ELENA_PLENKINA_ГЕРДА
#TIM_HM_ГЕРДА



ELENA-PLENKINA.RU

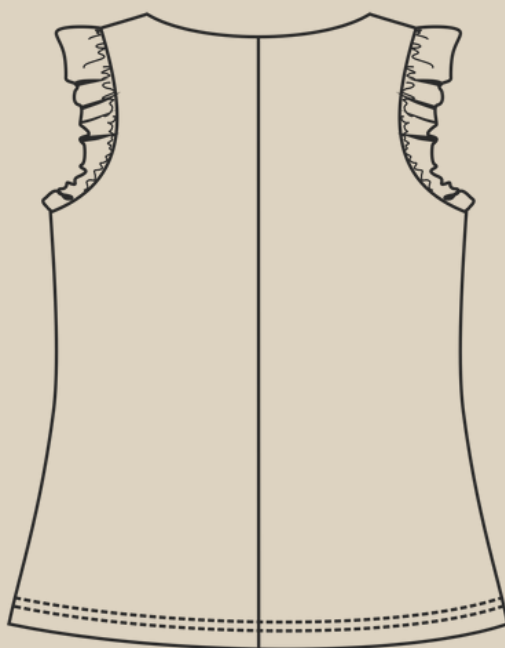
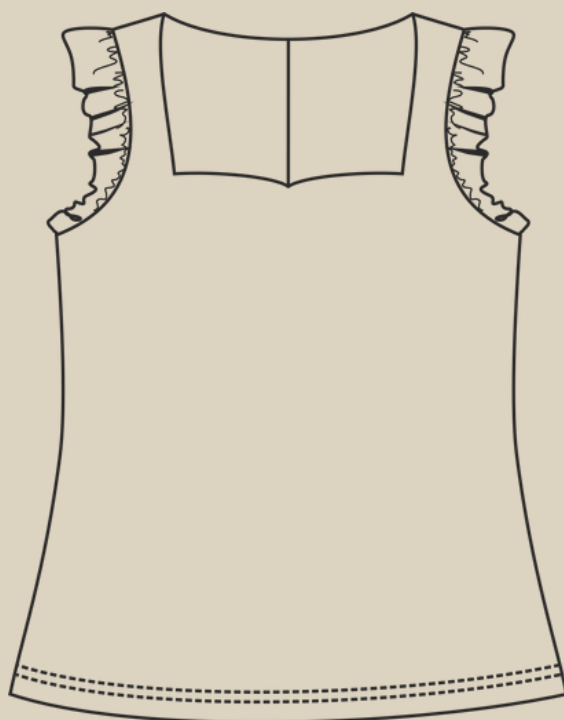


ELENA_PLENKINA



ELENA_PLENKINA

ОПИСАНИЕ МОДЕЛИ



ЖЕНСКАЯ ТРИКОТАЖНАЯ МАЙКА ПРИЛЕГАЮЩЕГО СИЛУЭТА, ФИГУРНЫЙ ВЫРЕЗ ГОРЛОВИНЫ ПЕРЕДА, ПО СПИНКЕ ЦЕНТРАЛЬНЫЙ ШОВ, ВЕРХНЯЯ ЧАСТЬ МАЙКИ НА ПОДКЛАДКЕ, В ПРОЙМЫ ВТАЧАНЫ ОБОРКИ-РУКАВА.

ОБОРУДОВАНИЕ И ПРИСПОСОБЛЕНИЯ



1. ОВЕРЛОК.
2. РАСПОШИВАЛЬНАЯ МАШИНА.
3. ШВЕЙНАЯ МАШИНА.
4. ИГЛЫ С МАРКИРОВКОЙ ДЛЯ ТРИКОТАЖА НОМЕР 75.
5. НИТКИ: 4 В ОВЕРЛОК, 3 В РАСПОШИВАЛЬНУЮ МАШИНУ И 1 В ШВЕЙНУЮ.
6. НОЖНИЦЫ ПОРТНОВСКИЕ.
7. НОЖНИЦЫ КАНЦЕЛЯРСКИЕ (ДЛЯ ВЫРЕЗАНИЯ ДЕТАЛЕЙ ВЫКРОЙКИ).
8. БУЛАВКИ ИЛИ ЗАЖИМЫ ДЛЯ СОЕДИНЕНИЯ ДЕТАЛЕЙ.
9. КЛЕЙ ИЛИ СКОТЧ (ДЛЯ СКЛЕИВАНИЯ ЛИСТОВ ВЫКРОЙКИ, ЕСЛИ ВЫ ЕЕ ПЕЧАТАЕТЕ НА ЛИСТАХ А4).
10. УТЮГ С ПАРОМ ИЛИ ПАРОГЕНЕРАТОР.
11. ГЛАДИЛЬНАЯ ДОСКА.
12. ПРИСПОСОБЛЕНИЯ ДЛЯ ВТО (ДЕРЕВЯННЫЙ УТЮЖОК ИЛИ ПОДУШКА ДЛЯ ВТО).



ПРИМЕЧАНИЕ

ЕСЛИ У ВАС НЕТ ОВЕРЛОКА, ТО ИЗДЕЛИЕ МОЖНО ШИТЬ НА ШВЕЙНОЙ МАШИНЕ, ИСПОЛЬЗУЯ ПСЕВДО ОВЕРЛОЧНЫЕ СТРОКИ ИЛИ СТРОЧКУ ЗИГЗАГ.

ДЛЯ ПОШИВА МАЙКИ ВАМ ПОНАДОБЯТСЯ

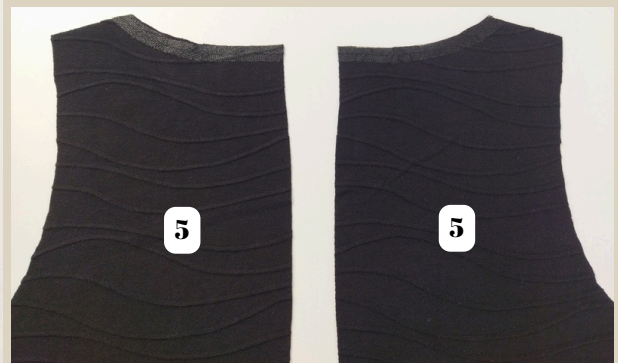
- ОСНОВНОЙ ТРИКОТАЖ
- ДОП. ТРИКОТАЖ ДЛЯ ПОДКЛАДКИ (КУЛИРКА С ЛАЙКРОЙ)
- КОСАЯ КЛЕЕВАЯ НИТЕПРОШИВНАЯ КРОМКА
- СИЛИКОНОВАЯ ЛЕНТА





ДЕТАЛИ КРОЯ

№ п/п	Наименование детали	Количество
1	Перед	1 со сгибом
2	Спинка	2
3	Оборка рукава	2
4	Обтачка переда	1 со сгибом
5	Обтачка спинки	2





ДУБЛИРОВАНИЕ

С помощью косой клеевой нитепрошивной кромки проклеить с изнаночной стороны срезы горловины на следующих деталях:

- перед
- спинка
- обтачка переда
- обтачка спинки.

ПРИПУСКИ НА ШВЫ

Все детали выкройки идут с припусками на швы.



ПОШИВ МАЙКИ



1. Две детали обтачки спинки сложить лицом к лицу, сколоть детали булавками по центральному срезу.
2. Стачать детали на оверлоке.
3. Шов приутюжить.
4. Припуск заутюжить на одну сторону.

ПРИМЕЧАНИЕ

На оверлоке обметываем и стачиваем детали 4-ниточным швом, длина стежка 4 мм



5. Две детали спинки сложить лицом к лицу, сколоть детали булавками по центральному срезу.
6. Стачать детали на оверлоке.
7. Шов приутюжить.
8. Припуск заутюжить в противоположную сторону заутюженного припуска обтачки спинки.



9. Перед и спинку сложить лицом к лицу, совместить детали по плечевым срезам, сколоть плечевые срезы булавками.
10. Стачать плечевые срезы на оверлоке.
11. Швы приутюжить.
12. Припуски заутюжить на сторону переда.





13. Обтачку переда и обтачку спинки сложить лицом к лицу, совместить детали по плечевым срезам, сколоть плечевые срезы булавками.
14. Стачать плечевые срезы обтачки на оверлоке.
15. Швы приутюжить.
16. Припуски заутюжить на сторону спинки.





17. Перед и спинку сложить лицом к лицу, совместить детали по боковым срезам, сколоть боковые срезы майки булавками.

18. Стачать боковые срезы майки на оверлоке.

19. Швы приутюжить.

20. Припуски заутюжить на сторону переда.



21. Обтачку переда и обтачку спинки сложить лицом к лицу, совместить детали по боковым срезам, сколоть боковые срезы обтачки булавками.

22. Стачать боковые срезы обтачки на оверлоке.

23. Швы приутюжить.

24. Припуски заутюжить на сторону спинки.



25. Отрезать силиконовую ленту или бельевую резинку шириной 7 мм (длина резинки для обтачки переда и обтачки спинки указана на бумажных деталях, сложите две цифры вместе - это будет длина резинки).

26. Нижний срез обтачки поделить на две равные части, первая метка - первый боковой шов, далее каждый отрезок поделить еще раз пополам, поставить метки.

27. Силиконовую ленту поделить по 4 равные части.

28. Приколоть булавками силиконовую ленту в изнаночной стороны нижнего среза обтачки, два конца ленты совместить с одним боковым швом (первая метки), совместить ленту и обтачку по трем оставшимся меткам.





29. Притачать силиконовую ленту на оверлоке, равномерно растягивая ленту между метками.
30. Шов аккуратно приутюжить с лицевой стороны обтачки.
31. Хвостик от конца оверлочной строчки спрятать в саму строчку с помощью иглы с большим ушком.



32. Майку и обтачку сложить лицом к лицу, совместить детали по линии горловины, на деталях совместить плечевые швы, средний шов по спинке, сколоть детали булавками.



33. Обтачать горловину на швейной машине, используя эластичную строчку (см. фото на стр. 13).



Для обтачивания горловины использовать строчку номер 03, длина стежка 2,5 мм, ширина 1,0 мм.



- 34. В уголках сделать надсечки, не дорезая до строчки 2-3 мм.
- 35. По припускам сделать надсечки, не дорезая до строчки 2-3 мм.



36. Вывернуть майку на лицевую сторону, выправить горловину и приутюжить. Майку обратно на изнаночную сторону не выворачивать!



37. Оборку рукава сложить пополам лицом внутрь, сколоть булавками по короткому срезу.



38. Стачать деталь на оверлоке.

39. Шов приутюжить.

40. Припуск заутюжить на одну сторону.



41. Оборку по отлету обметать на оверлоке узкой оверлочной строчкой или ролевым швом, дифференциал поставить на 0,7, чтобы получилась красивая волна по краю.

42. Хвостик от конца строчки распустить, завязать в узелок и спрятать внутрь строчки с помощью иглы.

43. Шов аккуратно приутюжить.



44. По открытому срезу проложить две параллельные строчки на швейной машине на максимальной длине стежка, оставляя хвостики от нитей в начале и в конце строчек по 10 см.



45. Потянув за нижние нити сделать равномерную сборку до длины, указанной на бумажной детали.



46. Оборку вложить с лицевой стороны проймы майки, складывая детали лицом к лицу, шов оборки совместить с боковым швом майки, метки оборки совместить с метками проймы, вколоть оборку булавками.



47. Втачать оборку временной строчкой на швейной машине.

Длина стежка 5 мм.



Майку на изнаночную сторону не выворачивать.

48. Припуск обтачки по низу проймы подогнуть внутрь и приколоть булавкой к пройме с оборкой, совместить боковые швы на майке и обтачке.



49. Перед и спинку отогнуть кверху, как на фото, сложить пройму майки и пройму обтачки лицом к лицу, как на фото.



50. Сколоть пройму переда от бокового шва до плечевого шва, отгибая в сторону оборку, чтобы она не попала под булавки.



51. Обтачать пройму переда на оверлоке, прокладывая строчку от плечевого шва до бокового шва. Оборку выправлять, чтобы она не попала под строчку.



52. Сколоть булавками пройму спинки.



53. Обтачать пройму спинки на оверлоке.

54. Хвостики от оверлочной строчки спрятать в саму строчки с помощью иглы с большим ушком.



55. Вывернуть пройму на лицевую сторону, нити сборки и строчку, которой втачивали оборку удалить.
56. Пройму приутюжить.



57. Таким же образом обтачать вторую пройму майки.
58. Пройму приутюжить.



59. Обтачку закрепить с майкой по боковым швам, проложить строчку в шов, ниже проймы на 5 см. Длина строчки 1-1,5 см.
60. Швы приутюжить.

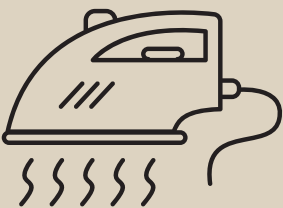
Длина стежка 3-3,5 мм.



61. Нижний припуск майки заутюжить на изнаночную сторону, заметать ручными стежками.
62. Застрочить низ изделия строчкой на распошивальной машине, используя широкий двух игольный шов.

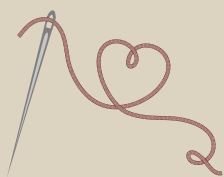


63. Шов приутюжить.



Еще раз проутюжить все швы и изделие в целом.
Майка готова!

МАЙКА "ГЕРДА"



Приятного пошива и
ровных строчек!



ELENA-PLENKINA.RU



ELENA_PLENKINA.RU



ELENA_PLENKINA