

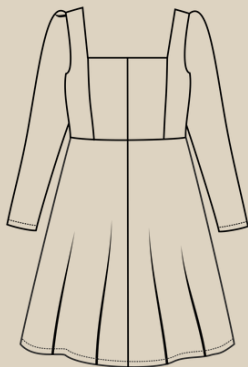
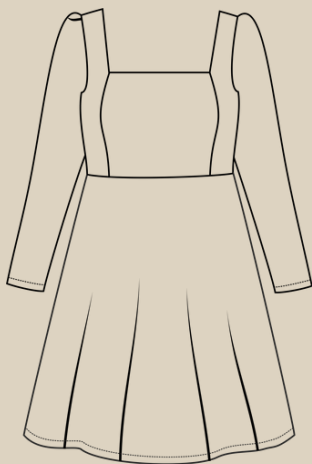
# Елена-Пленкина.ру

ШИТЬ ЛЕГКО!

## ПЛАТЬЕ "КЛЭРИ"

РАЗМЕРЫ 38-56

РОСТ 158, 164, 170 И 176 СМ



УРОВЕНЬ СЛОЖНОСТИ



#ELENA\_PLENKINA\_КЛЭРИ  
#ТІМ\_НМ\_КЛЭРИ



ELENA-PLENKINA.RU



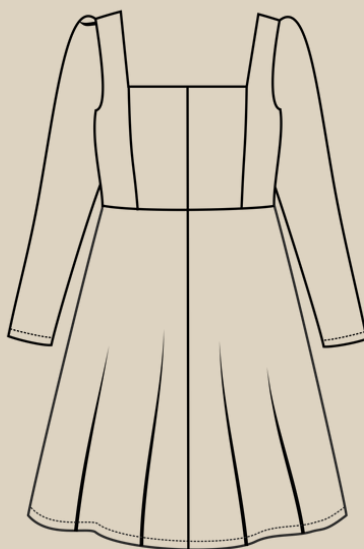
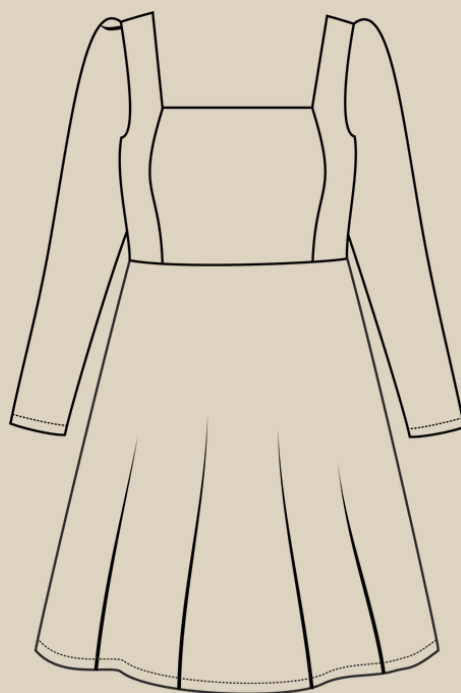
ELENA\_PLENKINA



ELENA\_PLENKINA

---

## ОПИСАНИЕ МОДЕЛИ



**ЖЕНСКОЕ ПЛАТЬЕ С ЛИФОМ МАЛОГО ОБЪЕМА, ПРИЛЕГАЮЩЕГО СИЛУЭТА, ОТРЕЗНОЕ ПО ЛИНИИ ТАЛИИ, ЮБКА ТРАПЕЦИВИДНОГО СИЛУЭТА, ВЫРЕЗ ГОРЛОВИНЫ ПЕРЕДА И СПИНКИ КАРЕ, ПО ПЕРЕДНЕЙ ЧАСТИ НАГРУДНЫЕ И ТАЛИЕВЫЕ ВЫТАЧКИ ПЕРЕВЕДЕНЫ В РЕЛЬЕФЫ, НА СПИНКЕ ЦЕНТРАЛЬНЫЙ ШОВ, ТАЛИЕВЫЕ ВЫТАЧКИ ПЕРЕВЕДЕНЫ В РЕЛЬЕФЫ, ДЛИННЫЙ ВТАЧНОЙ РУКАВ, ПО ОКАТУ РУКАВА ПО ДВЕ СКЛАДКИ, ДЛИНА ПЛАТЬЯ ВЫШЕ КОЛЕНА, ЗАСТЕЖКА НА ПОТАЙНУЮ МОЛНИЮ В БОКОВОМ ШВЕ, В 38-44 РАЗМЕРАХ ТАЛИЯ ЗАВЫШЕНА НА 1 СМ И К 56 РАЗМЕРУ СХОДИТ НА 0.**

## ОБОРУДОВАНИЕ И ПРИСПОСОБЛЕНИЯ



1. ШВЕЙНАЯ МАШИНА.
2. ОВЕРЛОК.
3. ИГЛЫ С МАРКИРОВКОЙ УНИВЕРСАЛЬНЫЙ НОМЕР 65-75 (В ЗАВИСИМОСТИ ОТ ВИДА И ПЛОТНОСТИ ТКАНИ).
4. НИТКИ: 1 КАТУШКА В ШВЕЙНУЮ МАШИНУ И 3 В ОВЕРЛОК.
5. НОЖНИЦЫ ПОРТНОВСКИЕ.
6. НОЖНИЦЫ КАНЦЕЛЯРСКИЕ (ДЛЯ ВЫРЕЗАНИЯ ДЕТАЛЕЙ ВЫКРОЙКИ).
7. БУЛАВКИ ИЛИ ЗАЖИМЫ ДЛЯ СОЕДИНЕНИЯ ДЕТАЛЕЙ.
8. КЛЕЙ ИЛИ СКОТЧ (ДЛЯ СКЛЕИВАНИЯ ЛИСТОВ ВЫКРОЙКИ, ЕСЛИ ВЫ ЕЕ ПЕЧАТАЕТЕ НА ЛИСТАХ А4).
9. УТЮГ С ПАРОМ ИЛИ ПАРОГЕНЕРАТОР.
10. ГЛАДИЛЬНАЯ ДОСКА.
11. ПРИСПОСОБЛЕНИЯ ДЛЯ ВТО (ДЕРЕВЯННЫЙ УТЮЖОК ИЛИ ПОДУШКА ДЛЯ ВТО).
12. ЛАПКИ ДЛЯ ШВЕЙНОЙ МАШИНЫ (СТАНДАРТНАЯ, ДЛЯ ПРИТАЧИВАНИЯ ПОТАЙНОЙ МОЛНИИ).

### ПРИМЕЧАНИЕ

ЕСЛИ У ВАС НЕТ ОВЕРЛОКА, ТО СРЕЗЫ МОЖНО ЗАКРЫТЬ КОСЕЙ БЕЙКОЙ ИЛИ ОБРАБОТАТЬ НА ШВЕЙНОЙ МАШИНЕ ПСЕВДООВЕРЛОЧНЫМИ СТРОЧКАМИ.



### ДЛЯ ПОШИВА ПЛАТЬЯ ВАМ ПОНАДОБИТСЯ

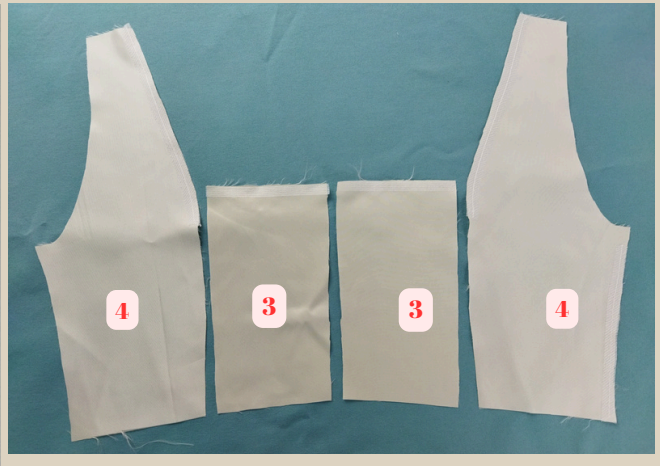
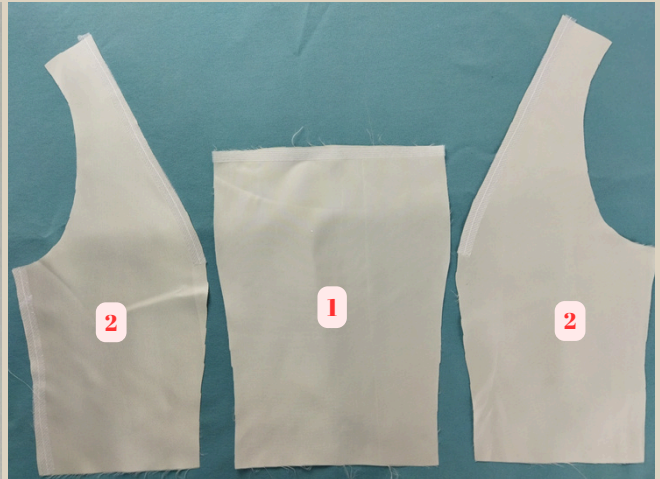
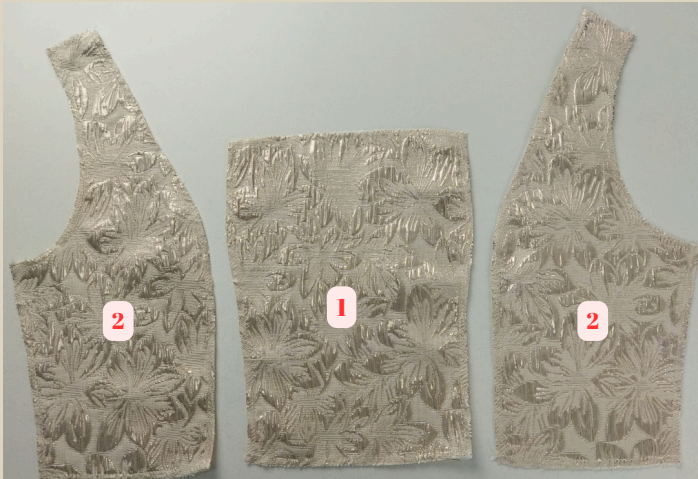
- ОСНОВНАЯ ТКАНЬ
- ПОДКЛАДКА
- КОСАЯ И ДОЛЕВАЯИ КЛЕЕВАЯ НИТЕПРОШИВНАЯ КРОМКА
- ПОТАЙНАЯ МОЛНИЯ ДЛИНОЙ 40 СМ

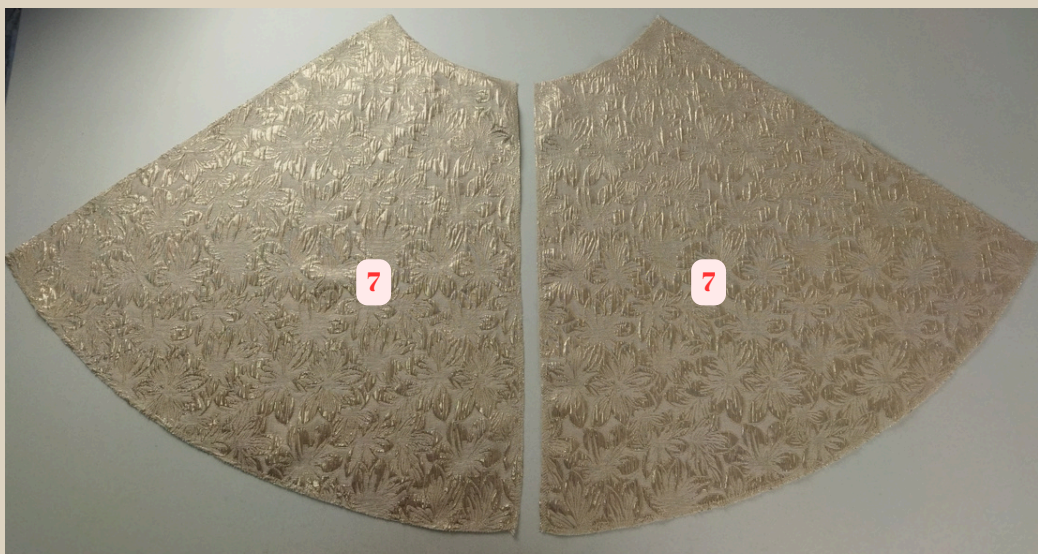




## ДЕТАЛИ КРОЯ

№ п/п	Наименование детали	Количество
1	Перед центральная часть	2 или 1 + 1 подкладка
2	Перед боковая часть	4 или 2 + 2 подкладка
3	Спинка центральная часть	4 или 2 + 2 подкладка
4	Спинка боковая часть	4 или 2 + 2 подкладка
5	Рукав	2
6	Юбка переда	1 со сгибом
7	Юбка спинки	2







## ПРИПУСКИ НА ШВЫ

Все детали выкройки идут с припусками на швы.



## ДУБЛИРОВАНИЕ ДЕТАЛЕЙ

Вырез горловины на центральных деталях переда и спинки с изнаночной стороны проклеить с помощью долевой клеевой нитепрошивной кромки.

Вырез горловины на боковых деталях переда и спинки с изнаночной стороны проклеить с помощью косой клеевой нитепрошивной кромки.

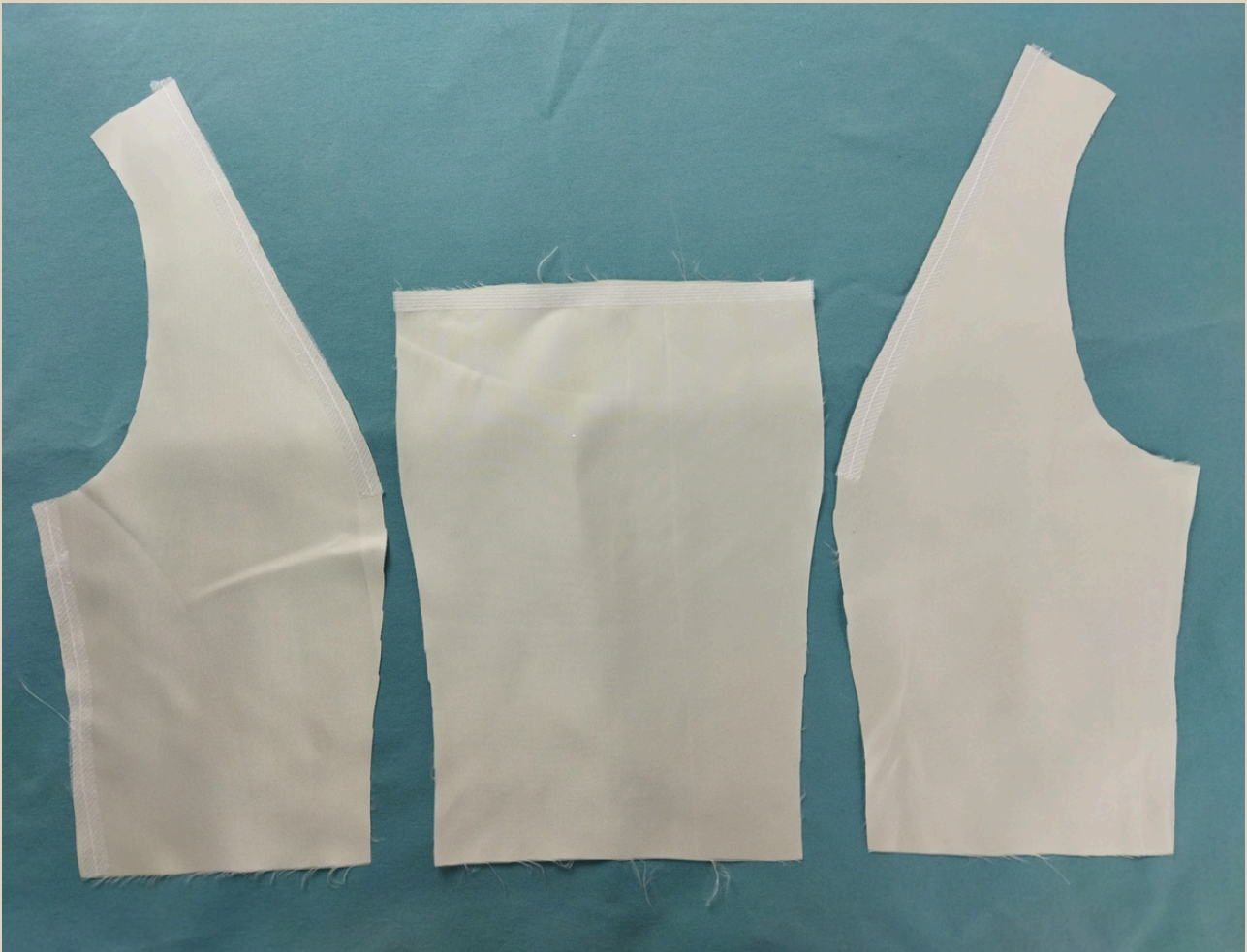
Косой клеевой нитепрошивной кромкой с изнаночной стороны проклеить срезы левого бокового по молнию на деталях боковой части переда и спинки, долевой клеевой кромкой проклеить срезы юбки переда и спинки.

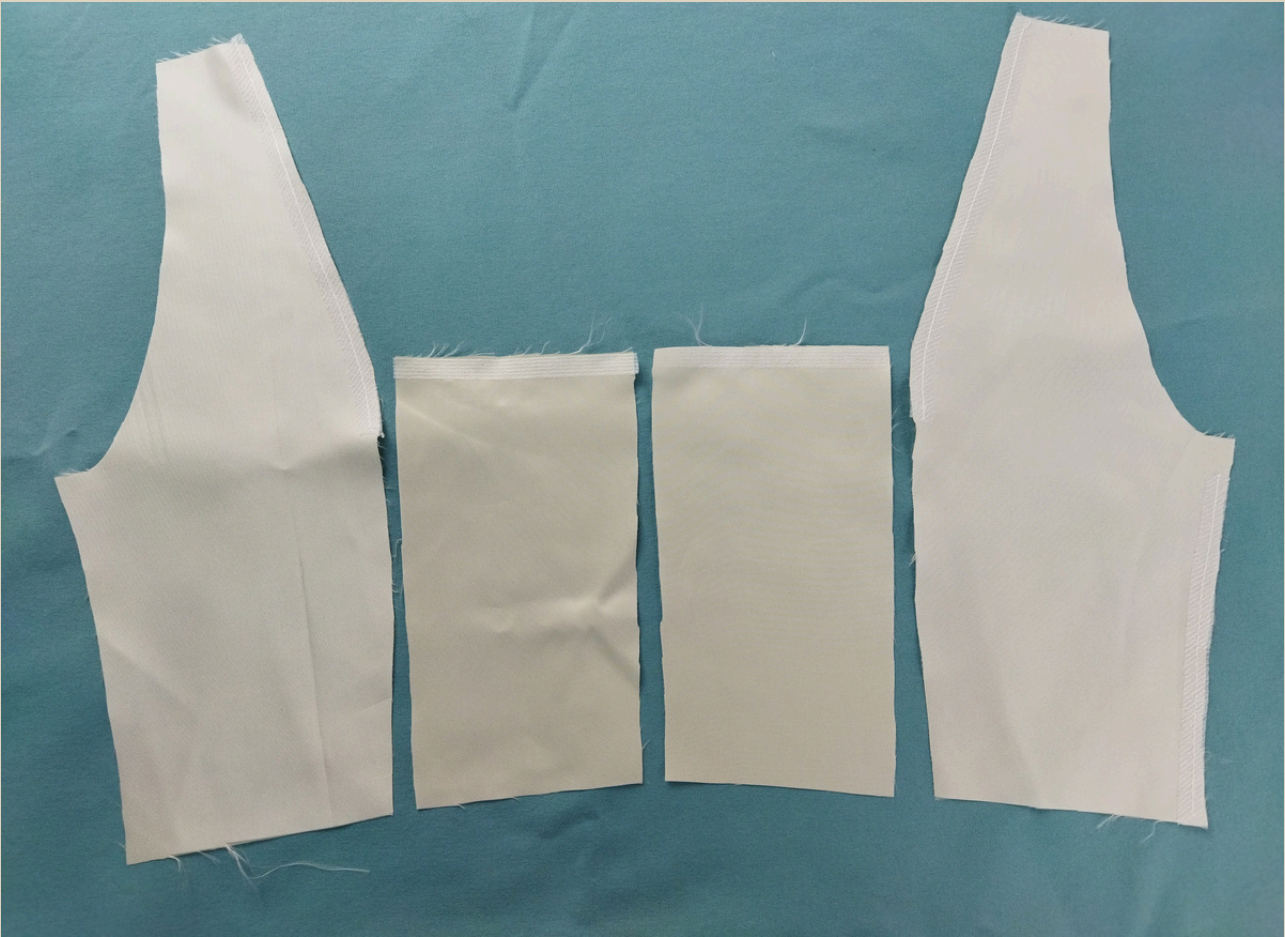
Если ткань после кроя осыпается, как в в нашем случае ткань жаккард, то все срезы нужно обметать на оверлоке, швы приутюжить.



### ПРИМЕЧАНИЕ

На оверлоке обметываем срезы 3-ниточным швом, длина стежка 3-4 мм





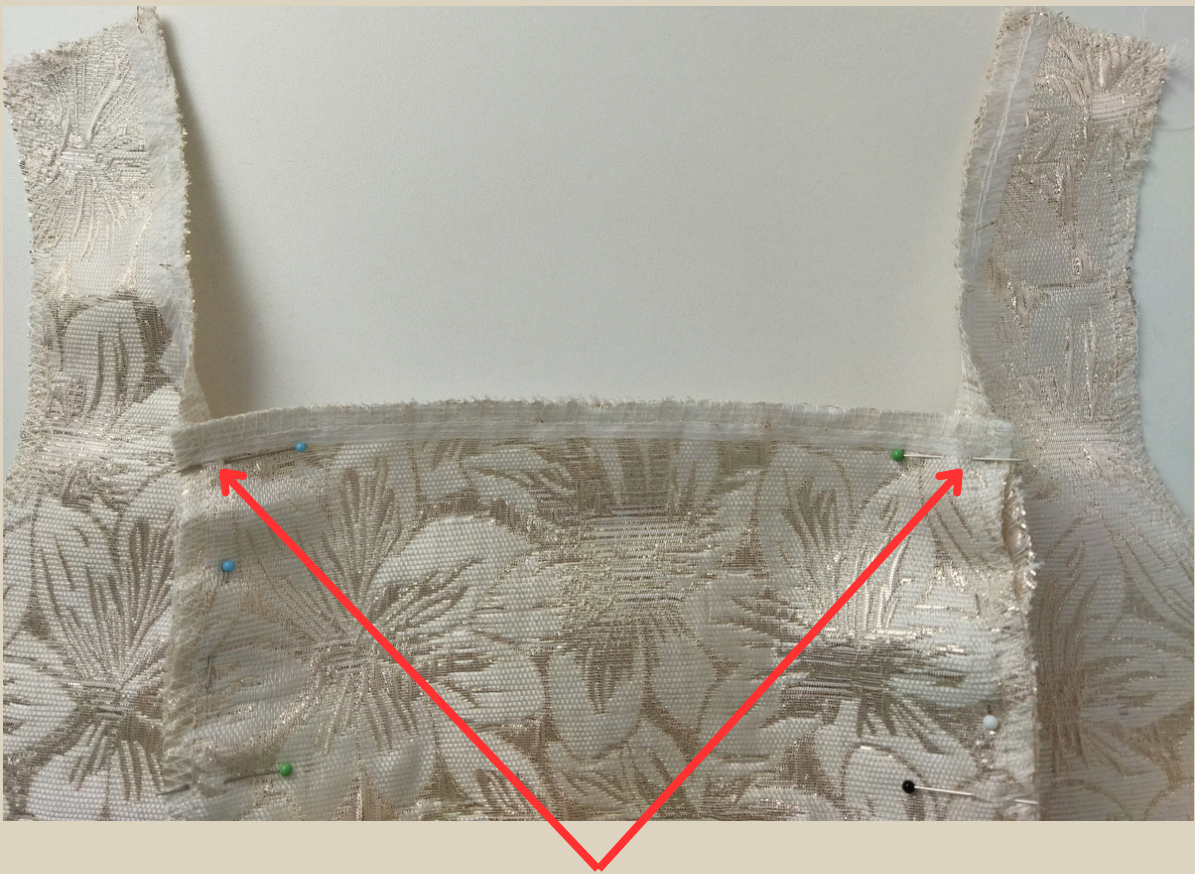




## ПОШИВ ПЛАТЯ



1. Центральную и боковые детали переда сложить лицом к лицу, совместить детали по меткам, сколоть булавками.



Со стороны горловины сколоть детали до линии верхнего припуска центральной детали.



2. Стачать детали на швейной машине от низа детали до метки со стороны горловины.

Длина стежка 3-3,5 мм.

3. Швы приутюжить.



4. Припуски разутюжить.



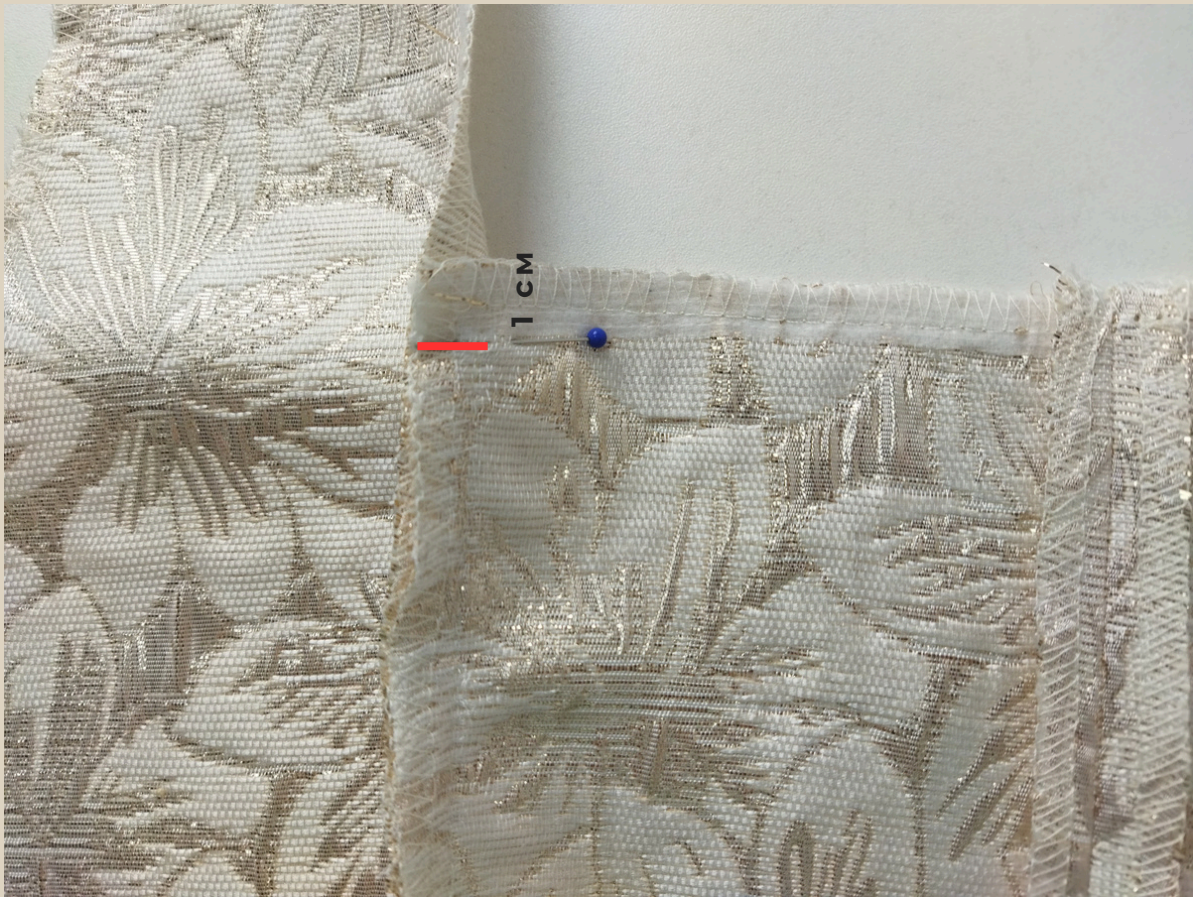
5. Две детали центральной части спинки сложить лицом к лицу, сколоть детали булавками.  
6. Стачать детали на швейной машине.

Длина стежка 3-3,5 мм.

7. Шов приутюжить.  
8. Припуск разутюжить.



9. Центральную и боковые детали спинки сложить лицом к лицу, сколоть детали булавками.



Со стороны горловины сколоть детали до линии верхнего припуска центральной детали.



10. Стачать детали на швейной машине от низа детали до метки со стороны горловины.

Длина стежка 3-3,5 мм.

11. Швы приутюжить.  
12. Припуски разутюжить.



**13. Перед и спинку сложить лицом к лицу, совместить детали по плечевым срезам, сколоть булавками.**



**14. Стачать плечевые срезы платья на швейной машине.**

**Длина стежка 3-3,5 мм.**

**15. Швы приутюжить.  
16. Припуски разутюжить.**



17. Перед и спинку сложить лицом к лицу, совместить детали по боковым срезам, правый боковой срез сколоть булавками полностью, второй боковой срез сколоть булавками от проймы до метки притачивания молнии.



18. Заколотые срезы стачать на швейной машине.

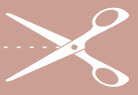
Длина стежка 3-3,5 мм.

19. Швы приутюжить.



20. Припуски разутюжить.





21. По окату рукава по меткам заложить складки, сколоть складки булавками.



22. Закрепить складки строчкой на швейной машине.

23. Швы приутюжить.

Длина стежка 3-3,5 мм.





24. Рукав сложить пополам лицом внутрь, сколоть булавками.  
25. Стачать рукав на швейной машине.

Длина стежка 3-3,5 мм.

26. Шов приутюжить.  
27. Припуск разутюжить.



28. Припуск низа рукава заутюжить на изнаночную сторону, заколоть булавками и заметать ручными стежками.  
29. Застрочить низ рукавов строчками на швейной машине.

Длина стежка 3-3,5 мм.

30. Швы приутюжить.



31. Две детали юбки спинки сложить лицом к лицу, совместить детали по центральному срезу, сколоть детали булавками.

32. Стачать детали на швейной машине.

Длина стежка 3-3,5 мм.

33. Шов приутюжить.

34. Припуск разутюжить.





**35. Юбку переда и юбку спинки сложить лицом к лицу, сколоть детали по правому боковому срезу.**



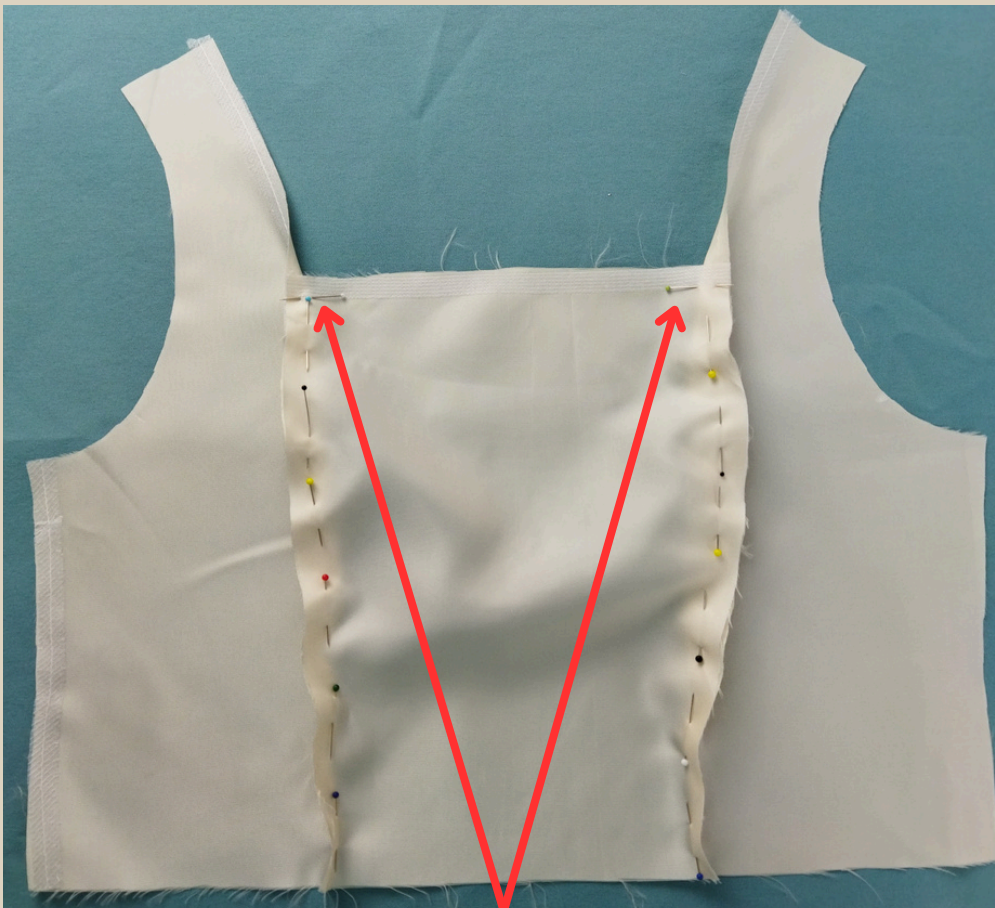
**36. Стачать правый боковой шов юбки на швейной машине.**

**Длина стежка 3-3,5 мм.**

**37. Шов приутюжить.**



38. Припуск разутюжить.



39.  
Центральную и боковые детали подкладки переда сложить лицом к лицу, совместить детали по меткам, сколоть булавками.

Со стороны горловины сколоть детали до линии верхнего припуска центральной детали.



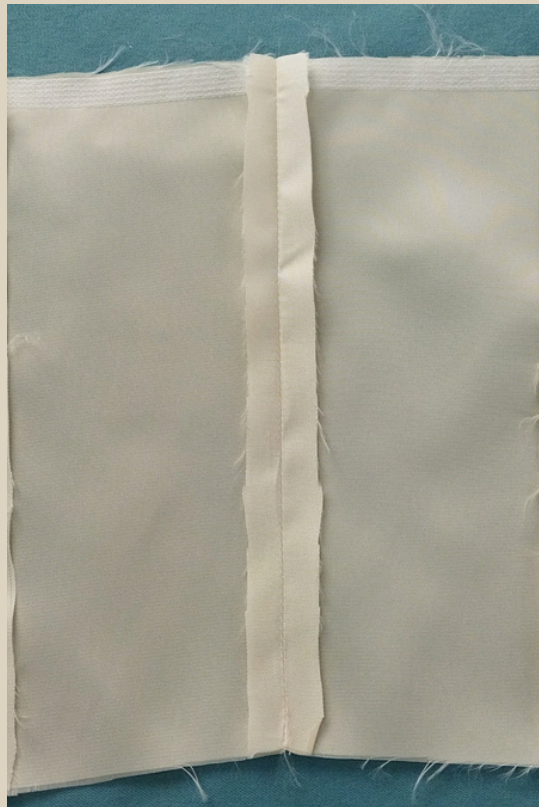
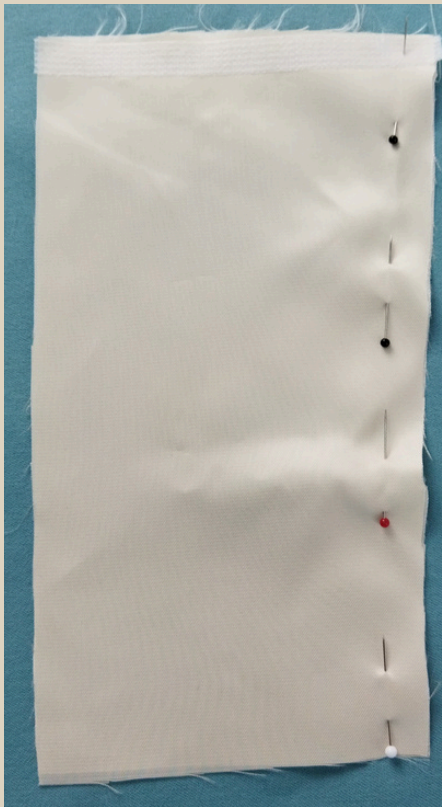
40. Стачать детали на швейной машине от низа детали до метки со стороны горловины.

Длина стежка 3-3,5 мм.

41. Швы приутюжить.



42. Припуски разутюжить.



43. Две детали центральной части подкладки спинки сложить лицом к лицу, сколоть детали булавками.  
44. Стачать детали на швейной машине.

Длина стежка 3-3,5 мм.

45. Шов приутюжить.  
46. Припуск разутюжить.



47. Центральную и боковые детали спинки сложить лицом к лицу, сколоть детали булавками.

Со стороны горловины сколоть детали до линии верхнего припуска центральной детали.



48. Стачать детали на швейной машине от низа детали до метки со стороны горловины.

Длина стежка 3-3,5 мм.

49. Швы приутюжить.  
50. Припуски разутюжить.



51. Подкладку переда и спинки сложить лицом к лицу, совместить детали по плечевым срезам, сколоть булавками.



**52. Стачать плечевые срезы платья на швейной машине.**

**Длина стежка 3-3,5 мм.**

**53. Швы приутюжить.**

**54. Припуски разутюжить.**



**55. Подкладку переда и спинки сложить лицом к лицу, совместить детали по боковым срезам, правый боковой срез сколоть булавками полностью, второй боковой срез сколоть булавками от проймы до метки притачивания молнии.**





**56. Заколотые срезы стачать на швейной машине.**

**Длина стежка 3-3,5 мм.**

**57. Швы приутюжить.**



**58. Припуски боковых швов обметать на оверлоке.**

**59. Нижний срез подкладки лифа обметать на оверлоке.**

**60. Проймы обметать на оверлоке.**

**61. Швы приутюжить.**



62. Лиф платья и подкладку лифа сложить лицом к лицу, совместить детали по линии горловины, совместить на деталях плечевые швы, сколоть детали по плечевым швам булавками, сколоть булавками срез по переду и срез по спинке до швов стачивания деталей.





63. Обтачать срезы горловины переда и спинки на швейной машине.

64. Швы приутюжить.

Длина стежка 3-3,5 мм.



65. Лиф и подкладку лифа сколоть булавками по вертикальным срезам горловины, отогнув припуски в сторону, как на фото.



66. Обтачать срезы на швейной машине.  
67. Швы приутюжить.

Длина стежка 3-3,5 мм.



68. Припуски заутюжить на и настроить на сторону подкладки лифа. Ширина швов 2 мм.

Длина стежка 3-3,5 мм.

69. Швы приутюжить.



70. Вывернуть горловину на лицевую сторону, горловину выправить и приутюжить, сформировав перекант в 1 мм на сторону подкладки.





**71. Лиф и подкладку лифа сколоть булавками по проймам.**



**72. Стачать лиф и подкладку лифа по проймам на швейной машине.**

**Длина стежка 3-3,5 мм.**

**73. Швы приутюжить.**



74. Рукав вывернуть на лицевую сторону и вложить в пройму, шов рукава совместить с боковым швом, совместить центральную метку рукава с плечевым швом, совместить метки оката рукава и проймы со стороны переда и спинки, вколоть рукав булавками, припосаживая головку рукава, вметать рукав ручными стежками.



75. Втачать рукав на швейной машине, прокладывая строчку со стороны рукава.

Длина стежка 3-3,5 мм.

76. Шов приутюжить.

77. Припуск заутюжить на сторону рукава.





78. Лиф и юбку сложить лицом к лицу, совместить детали по боковому шву, по центральному шву спинки, сколоть детали булавками.



79. Стачать детали на швейной машине.  
80. Шов приутюжить.  
81. Припуск заутюжить на сторону юбки.

Длина стежка 3-3,5 мм.



82. Левый боковой шов  
сколоть булавками от метки  
до метки притачивания  
молнии, сметать ручными  
стежками сколотый участок.

83. Припуск разутюжить.  
84. От метки до метки на припуск  
наложить потайную молнию,  
приколоть тесьму молнии  
булавками к припуску. Длина  
молнии 40 см.  
85. Приметать тесьму молнии  
ручными стежками к припуску  
бокового шва.





**86. Сметку бокового шва убрать.**



**87. Притачать тесьму молнии на швейной машине, используя лапку для притачивания потайной молнии.**

**Длина стежка 3-3,5 мм.**

**88. Нитки сметки удалить.**



**89. Вдоль молнии с лицевой стороны приутюжить.**





90. Подкладкой лифа обогнуть молнию, приколоть припуск подкладки булавками.



91. Обтачать молнию подкладкой на швейной машине. Ширина шва 7 мм.

Длина стежка 3-3,5 мм.

92. Шов приутюжить.



93. Вывернуть подкладку у молнии и приутюжить.



94. То же самое сделать со стороны стороны молнии.

95. Шов приутюжить.

Длина стежка 3-3,5 мм.



96. Вывернуть подкладку у молнии и приутюжить.



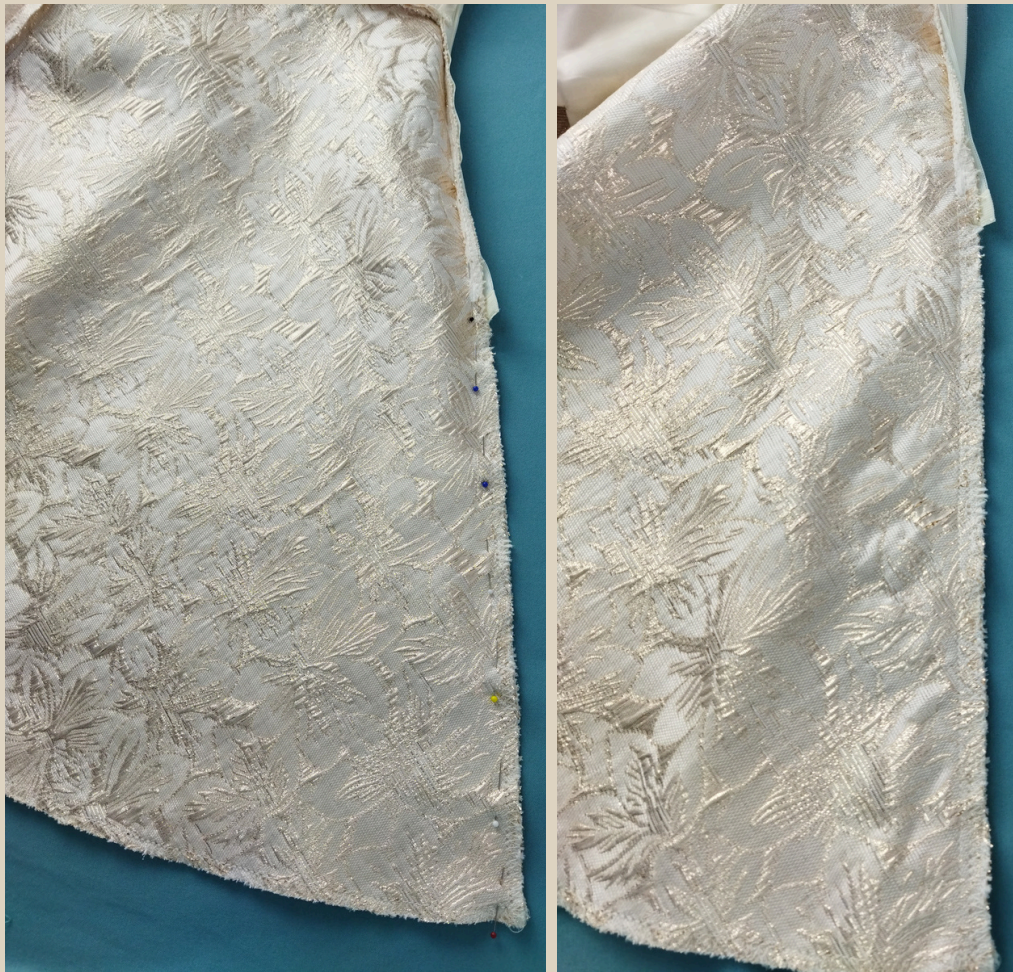
97. Нижний припуск подкладки лифа совместить с припуском притачивания юбки, сколоть припуски между собой булавками, совмещая на деталях боковые швы.





98. Стачать припуски на швейной машине. Ширина шва 7-8 мм.  
99. Шов приутюжить.  
100. Припуск заутюжить на сторону юбки.

Длина стежка 3-3,5 мм.



**101. Не застроченную часть припуска бокового среза сколоть булавками от метки притачивания молнии до низа юбки.**



**102. Заколотый срез стачать на швейной машине.**

**103. Шов приутюжить.**

Длина стежка 3-3,5 мм.

**104. Припуск разутюжить.**

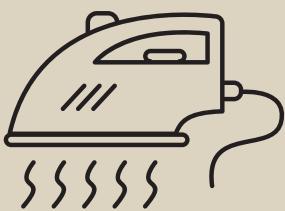


105. Низ юбки заутюжить на изнаночную сторону на 1 см.  
106. Заметать подгибку низа ручными стежками.



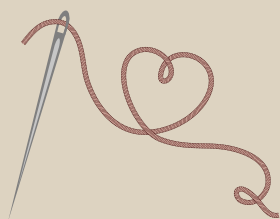
107. Застрочить низ юбки на швейной машине.  
108. Шов приутюжить.

Длина стежка 3-3,5 мм.



Еще раз проутюжить все швы и изделие в целом.  
Платье готово!

# ПЛАТЬЕ "КЛЭРИ"



Приятного пошива и  
ровных строчек!



ELENA-PLENKINA.RU



ELENA\_PLENKINA.RU



ELENA\_PLENKINA