

Elena-Plenkina.ru

ШИТЬ ЛЕГКО!

ПЛАТЬЕ "МИШЕЛЬ"

РАЗМЕРЫ 38-56

РОСТ 158, 164, 170 И 176 СМ



УРОВЕНЬ СЛОЖНОСТИ



#ELENA_PLENKINA_МИШЕЛЬ

#ТИМ_НМ_МИШЕЛЬ



ELENA-PLENKINA.RU

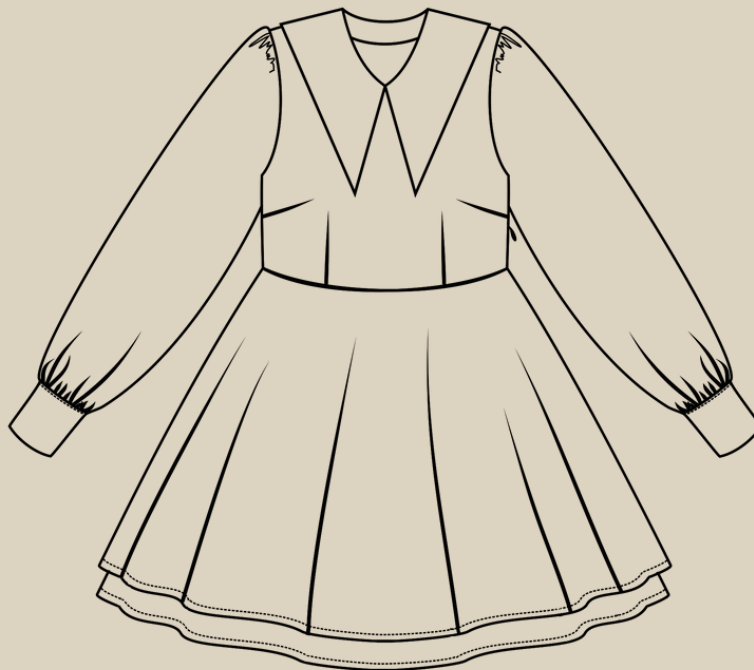


ELENA_PLENKINA



ELENA_PLENKINA

ОПИСАНИЕ МОДЕЛИ



ЖЕНСКОЕ ПЛАТЬЕ С ЛИФОМ УМЕРЕННОГО ОБЪЕМА, ПРИЛЕГАЮЩЕГО СИЛУЭТА, ОТРЕЗНОЕ ПО ЛИНИИ ТАЛИИ, ЮБКА ТРАПЕЦИВИДНОГО СИЛУЭТА, СЪЕМНЫЙ ПОДЪЮБНИК, НА ЛИФЕ ПЕРЕДА НАГРУДНЫЕ И ТАЛИЕВЫЕ ВЫТАЧКИ, ПО СПИНКЕ ТАЛИЕВЫЕ ВЫТАЧКИ, ГОРЛОВИНА V-ОБРАТНОЙ ФОРМЫ И ОФОРМЛЕНА ОТЛОЖНЫМ ВОРОТНИКОМ, ЗАСТЕЖКА В БОКОВОМ ШВЕ НА ПОТАЙНУЮ МОЛНИЮ, ДЛИННЫЙ ВТАЧНОЙ РУКАВ, ПО ОКАТУ РУКАВА СБОРКА, ПО НИЗУ РУКАВА СБОРКА И ПРИТАЧНАЯ МАНЖЕТА, КОТОРАЯ ЗАСТЕГИВАЕТСЯ НА ОДНУ ПРОБИВНУЮ ПЕТЛЮ И ПУГОВИЦУ НА НОЖКЕ, ДЛИНА ПЛАТЬЯ ВЫШЕ КОЛЕНА.

ОБОРУДОВАНИЕ И ПРИСПОСОБЛЕНИЯ



1. ШВЕЙНАЯ МАШИНА.
2. ОВЕРЛОК.
3. ИГЛЫ С МАРКИРОВКОЙ УНИВЕРСАЛЬНЫЙ НОМЕР 65-75 (В ЗАВИСИМОСТИ ОТ ВИДА И ПЛОТНОСТИ ТКАНИ).
4. НИТКИ: 1 КАТУШКА В ШВЕЙНУЮ МАШИНУ И 3 В ОВЕРЛОК.
5. НОЖНИЦЫ ПОРТНОВСКИЕ.
6. НОЖНИЦЫ КАНЦЕЛЯРСКИЕ (ДЛЯ ВЫРЕЗАНИЯ ДЕТАЛЕЙ ВЫКРОЙКИ).
7. БУЛАВКИ ИЛИ ЗАЖИМЫ ДЛЯ СОЕДИНЕНИЯ ДЕТАЛЕЙ.
8. КЛЕЙ ИЛИ СКОТЧ (ДЛЯ СКЛЕИВАНИЯ ЛИСТОВ ВЫКРОЙКИ, ЕСЛИ ВЫ ЕЕ ПЕЧАТАЕТЕ НА ЛИСТАХ А4).
9. УТЮГ С ПАРОМ ИЛИ ПАРОГЕНЕРАТОР.
10. ГЛАДИЛЬНАЯ ДОСКА.
11. ПРИСПОСОБЛЕНИЯ ДЛЯ ВТО (ДЕРЕВЯННЫЙ УТЮЖОК ИЛИ ПОДУШКА ДЛЯ ВТО).
12. ЛАПКИ ДЛЯ ШВЕЙНОЙ МАШИНЫ (СТАНДАРТНАЯ, ДЛЯ ВЫМЕТЫВАНИЯ ПЕТЕЛЬ).

ПРИМЕЧАНИЕ

ЕСЛИ У ВАС НЕТ ОВЕРЛОКА, ТО СРЕЗЫ МОЖНО ЗАКРЫТЬ КОСЕЙ БЕЙКОЙ ИЛИ ОБРАБОТАТЬ НА ШВЕЙНОЙ МАШИНЕ ПСЕВДООВЕРЛОЧНЫМИ СТРОЧКАМИ.



ДЛЯ ПОШИВА ПЛАТЬЯ ВАМ ПОНАДОБИТСЯ

- ОСНОВНАЯ ТКАНЬ
- ДОП. ТКАНЬ
- КОСАЯ КЛЕЕВАЯ НИТЕПРОШИВНАЯ КРОМКА
- ДУБЛЕРИН
- ПУГОВИЦЫ 2 ШТ.
- РЕЗИНКА ШИРИНОЙ 2 СМ

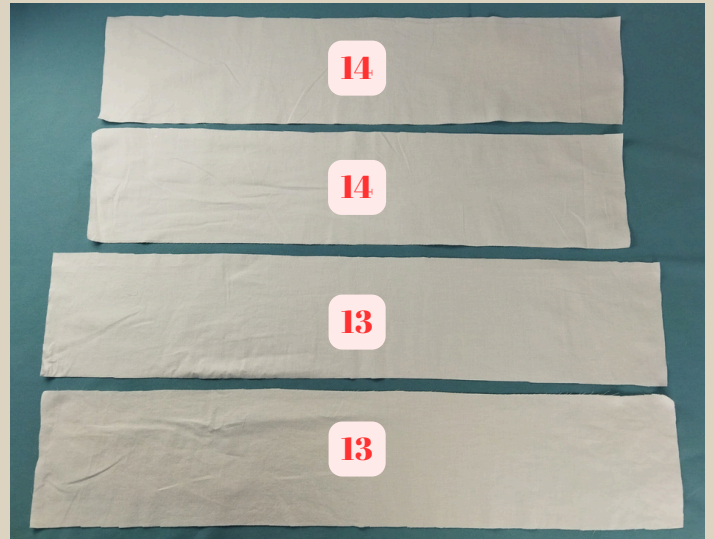
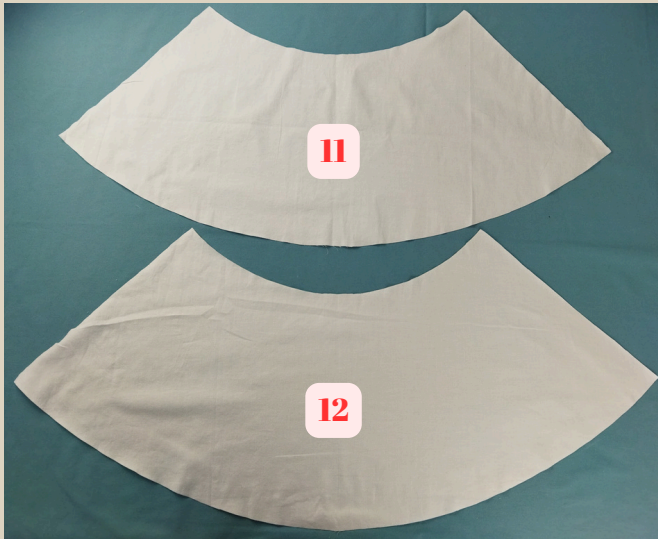




ДЕТАЛИ КРОЯ

№ n/n	Наименование детали	Количество
1	Перед	1 со сгибом
2	Спинка	1 со сгибом
3	Рукав	2
4	Манжета рукава	2
5	Юбка переда	1 со сгибом
6	Юбка спинки	1 со сгибом
7	Обтачка горловины переда	1 со сгибом
8	Обтачка горловины спинки	1 со сгибом
9	Бейка разреза рукава	2
10	Воротник (доп. ткань)	4
11	Подъюбник переда (доп. ткань)	1 со сгибом
12	Подъюбник спинки (доп. ткань)	1 со сгибом
13	Оборка подъюбника переда (доп. ткань)	2
14	Оборка подъюбника спинки (доп. ткань)	2
15	Пояс для подъюбника (доп. ткань)	1 со сгибом







ПРИПУСКИ НА ШВЫ

Все детали выкройки идут с припусками на швы.



ДУБЛИРОВАНИЕ ДЕТАЛЕЙ

С помощью дублирина с изнаночной стороны проклеить детали воротника, манжеты, обтачки горловины переда и спинки. Косой клеевой нитепрошивной кромкой проклеить срезы горловины на деталях переда, спинки и на обтачках горловины, срезы под притачивание молнии.

ПОШИВ ПЛАТЬЯ



1. Подъюбник переда и подъюбник спинки сложить лицом к лицу, сколоть детали булавками по боковым срезам.



2. Стачать детали на швейной машине.
3. Срезы обметать на оверлоке.
4. Швы приутюжить.
5. Припуски заутюжить на сторону детали спинки.

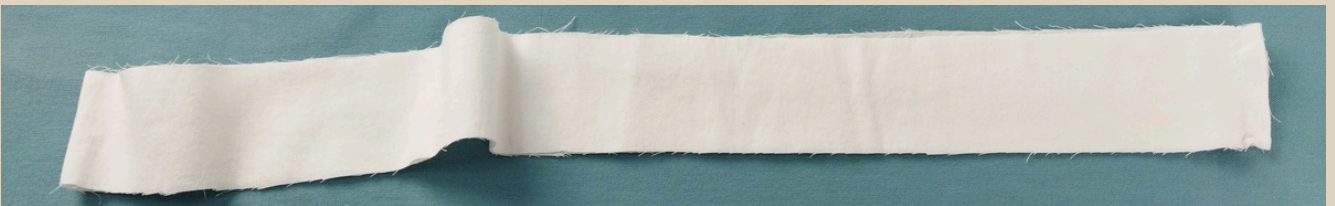
Длина стежка 3-3,5 мм.

ПРИМЕЧАНИЕ

На оверлоке обметываем срезы 3-ниточным швом, длина стежка 3-4 мм

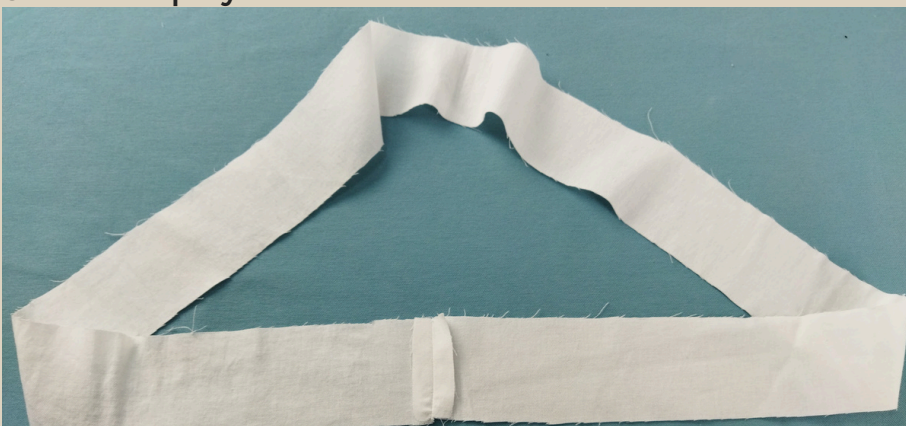


6. Деталь пояса сложить пополам лицом внутрь, сколоть булавками по короткому срезу.



7. Стачать пояс на швейной машине.
8. Шов приутюжить.

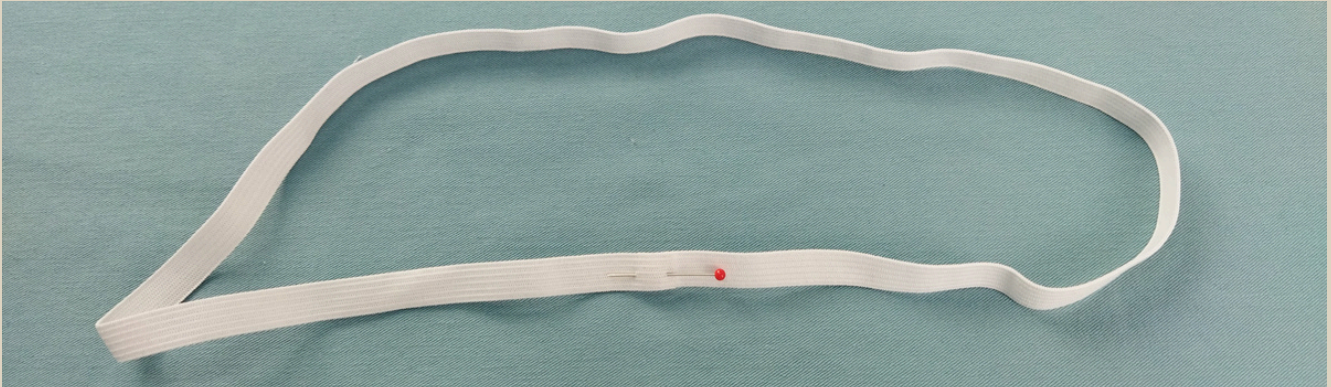
Длина стежка 3-3,5 мм.



9. Припуск разутюжить в разные стороны.

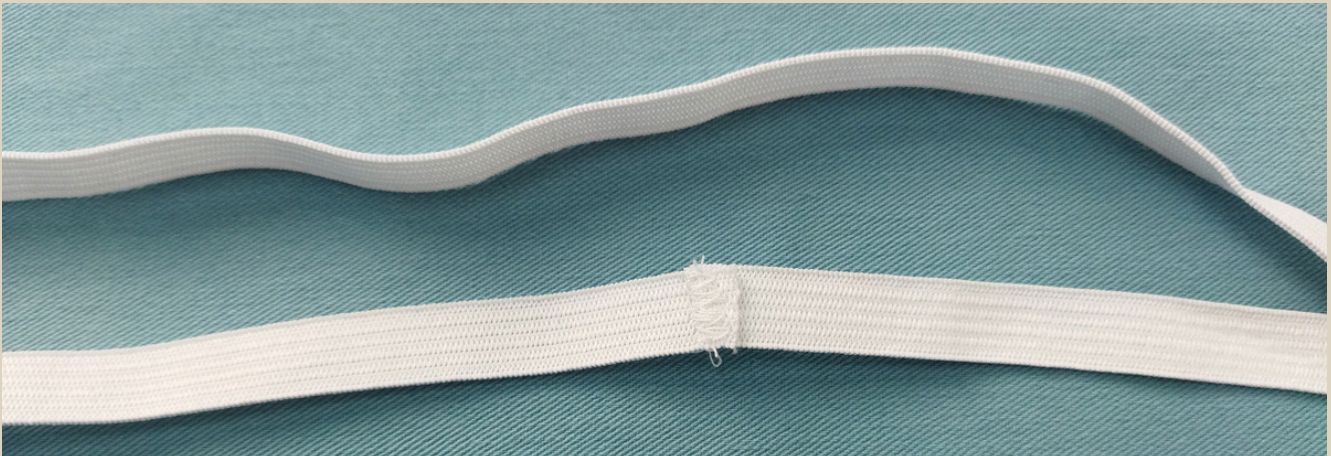


10. Пояс сложить пополам изнанкой внутрь и по линии сгиба приутюжить.



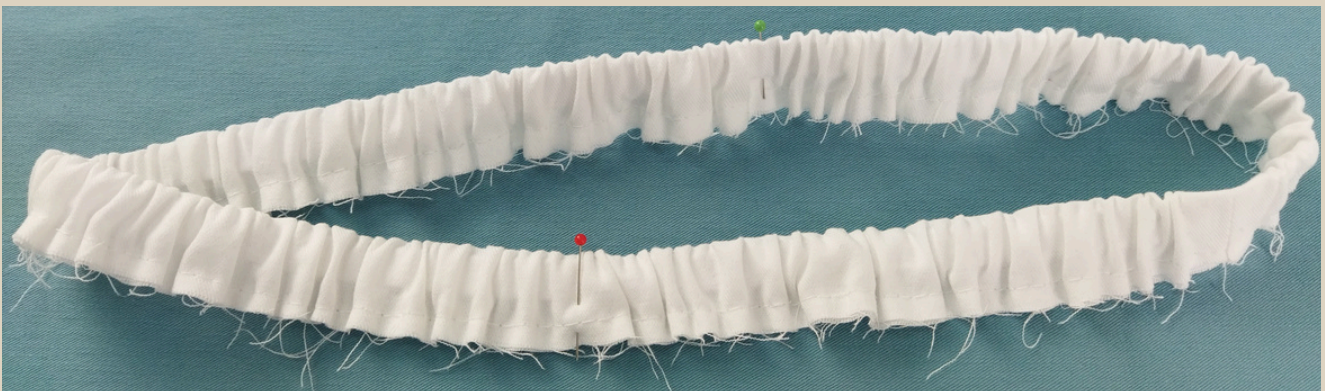
11. Отрезать резинку для пояса, длиной указанной на поясе или в таблице на сайте.

12. Два конца резинки наложить друг на друга, сколоть булавкой и стачать на швейной машине, используя строчку зигзаг.





13. Резинку вложить в пояс, два среза пояса сколоть булавками.

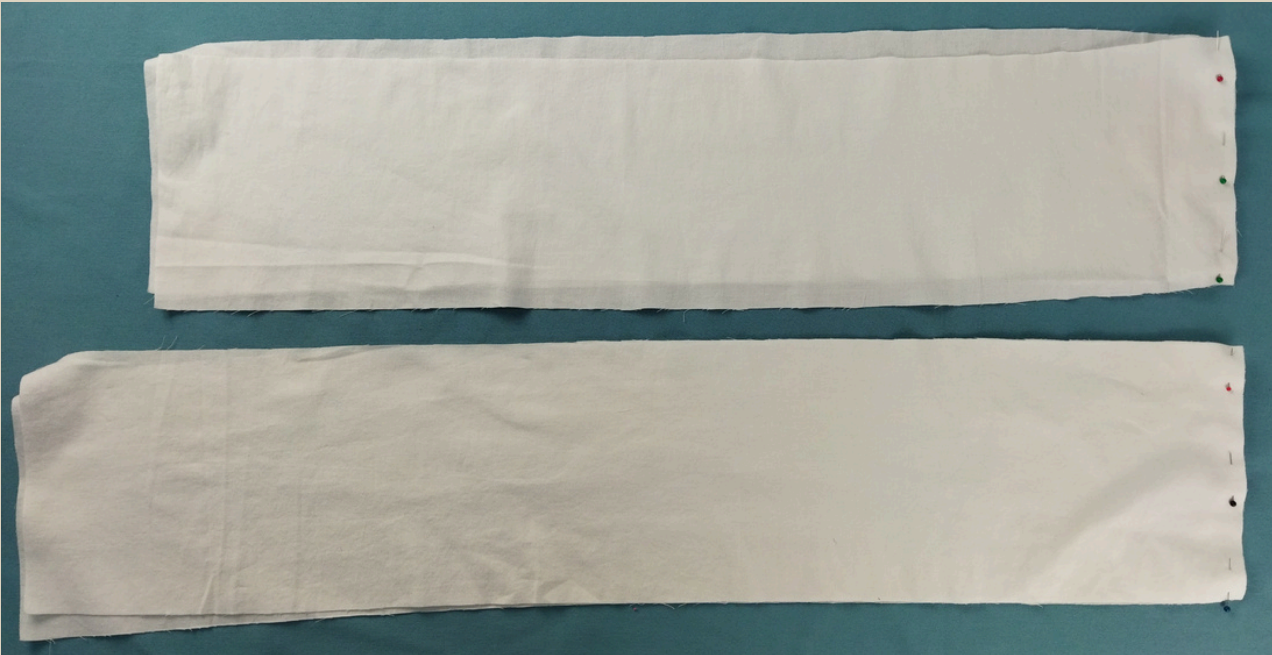


14. Две стороны пояса стачать строчкой на швейной машине.

Ширина шва 7-8 мм.

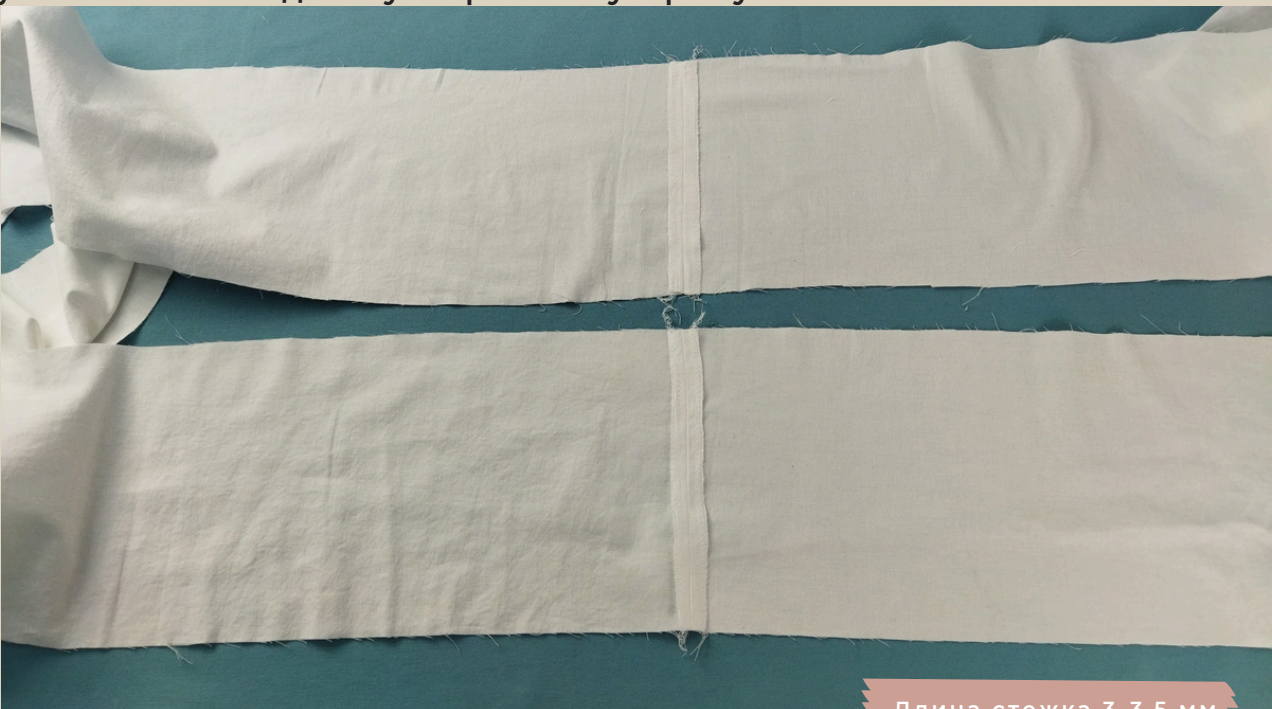
15. Шов приутюжить.

Длина стежка 3-3,5 мм.



16. Две детали подъюбника переда сложить лицом к лицу, сколоть булавками по одному короткому срезу.

17. Две детали подъюбника спинки сложить лицом к лицу, сколоть булавками по одному короткому срезу.



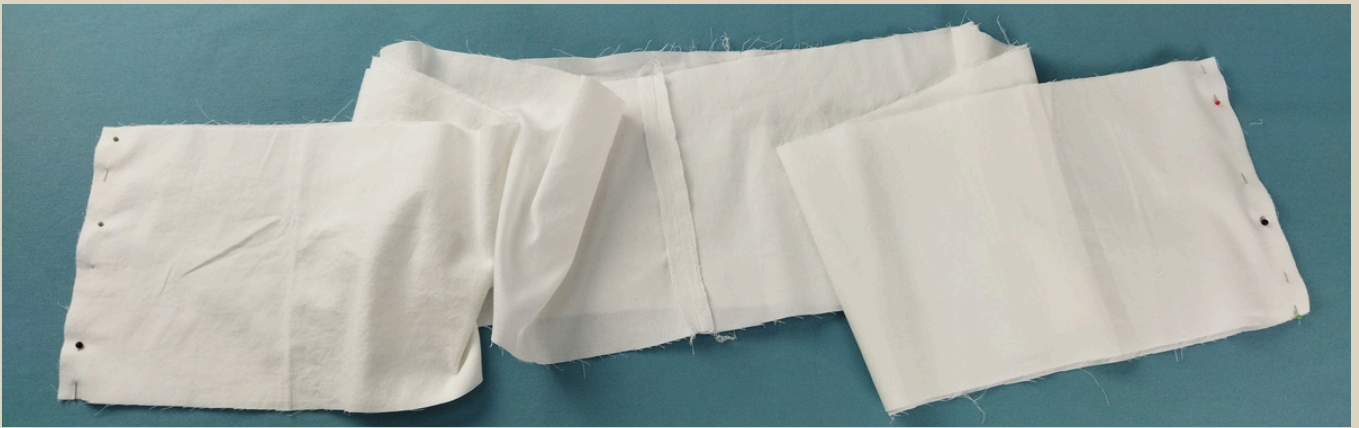
Длина стежка 3-3,5 мм.

18. Стачать детали на швейной машине.

19. Каждый припуск по отдельности обметать на оверлоке.

20. Швы приутюжить.

21. Припуски разутюжить в разные стороны.



22. Оборку подъюбника переда и оборку подъюбника спинки сложить лицом к лицу, совместить детали по боковым срезам, сколоть боковые срезы оборки булавками.



23. Стачать детали на швейной машине.

24. Срезы обметать на оверлоке.

Длина стежка 3-3,5 мм.

25. Швы приутюжить.

26. Припуски заутюжить на сторону детали спинки.



27. По верхнему срезу оборки проложить две параллельные строчки на максимальной длине стежка, оставляя хвостики нитей в начале и в конце строчки 10-15 см.



28. Потянув за нижние нити сделать равномерную сборку до длины нижнего среза подъюбника.

29. Подъюбник и оборку подъюбника сложить лицом к лицу, совместить детали по боковым срезам, сколоть булавками.





30. Стачать детали на швейной машине.

Длина стежка 3-3,5 мм.

31. Срез обметать на оверлоке.

32. Шов приутюжить.

33. Припуск заутюжить к верху изделия.

34. Нижний срез оборки подъюбника заутюжить два раза по 1 см на изнаночную сторону, заметать ручными стежками.



35. Застрочить припуск низа оборки подъюбника на швейной машине.

Длина стежка 3-3,5 мм.

36. Шов приутюжить.



37. Верхний срез подъюбника и пояс сложить лицом к лицу, сколоть детали булавками.



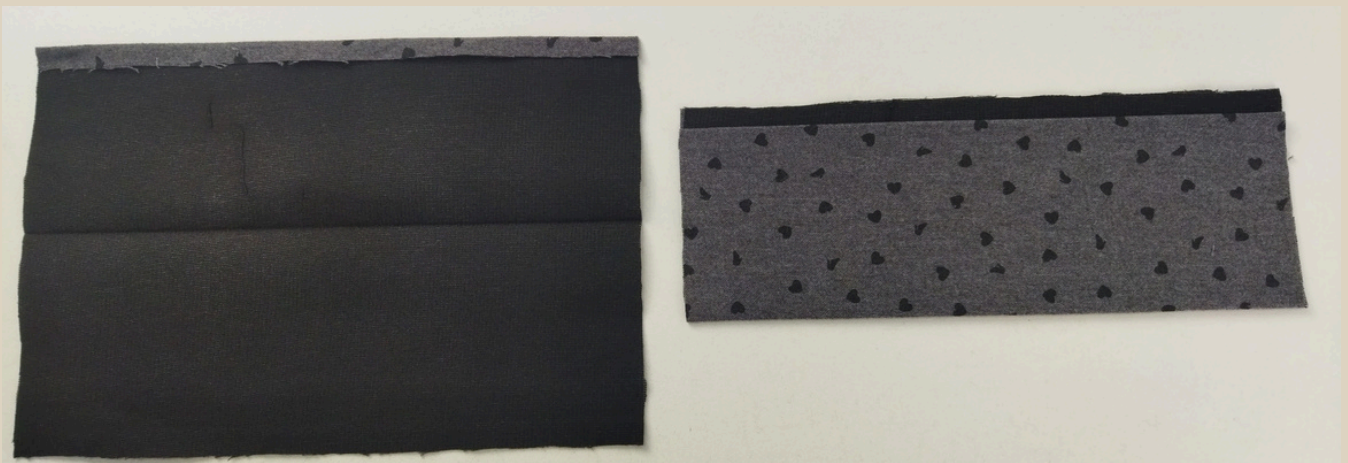
38. Стачать детали на швейной машине.

39. Срез обметать на оверлоке.

40. Шов приутюжить.

41. Припуск заутюжить к низу изделия.

Длина стежка 3-3,5 мм.



42. На манжете рукава один припуск по длинной стороне заутюжить на изнаночную сторону на 9 мм.

43. Манжеты сложить пополам изнанкой внутрь, по линии сгиба приутюжить.



44. Обтачку горловины переда и обтачку горловины спинки сложить лицом к лицу, совместить детали по плечевым срезам, сколоть плечевые срезы обтачки булавками.

45. Стачать детали на швейной машине.

46. Срезы обметать на оверлоке.

Длина стежка 3-3,5 мм.

47. Швы приутюжить.

48. Припуски заутюжить на сторону обтачки спинки.

49. Обтачку по отлету обметать на оверлоке.

50. Хвостик от конца оверлочной строчки спрятать в саму строчку с помощью иглы с большим ушком.

51. Шов приутюжить.



52. На передней части и на спинке по линиям сколоть булавками вытачки, сметать вытачки ручными стежками.



53. Стачать вытачки на швейной машине.

64. Швы приутюжить.

54. Вытачки спинки заутюжить к центру детали.

55. Нагрудные вытачки переда заутюжить к верху.

56. Талиевые вытачки переда заутюжить к центру детали.

57. Сутюжить слабину на конце вытачек.

Длина стежка 3-3,5 мм.



58. Перед и спинку сложить лицом к лицу, совместить детали по плечевым срезам, сколоть плечевые срезы булавками.



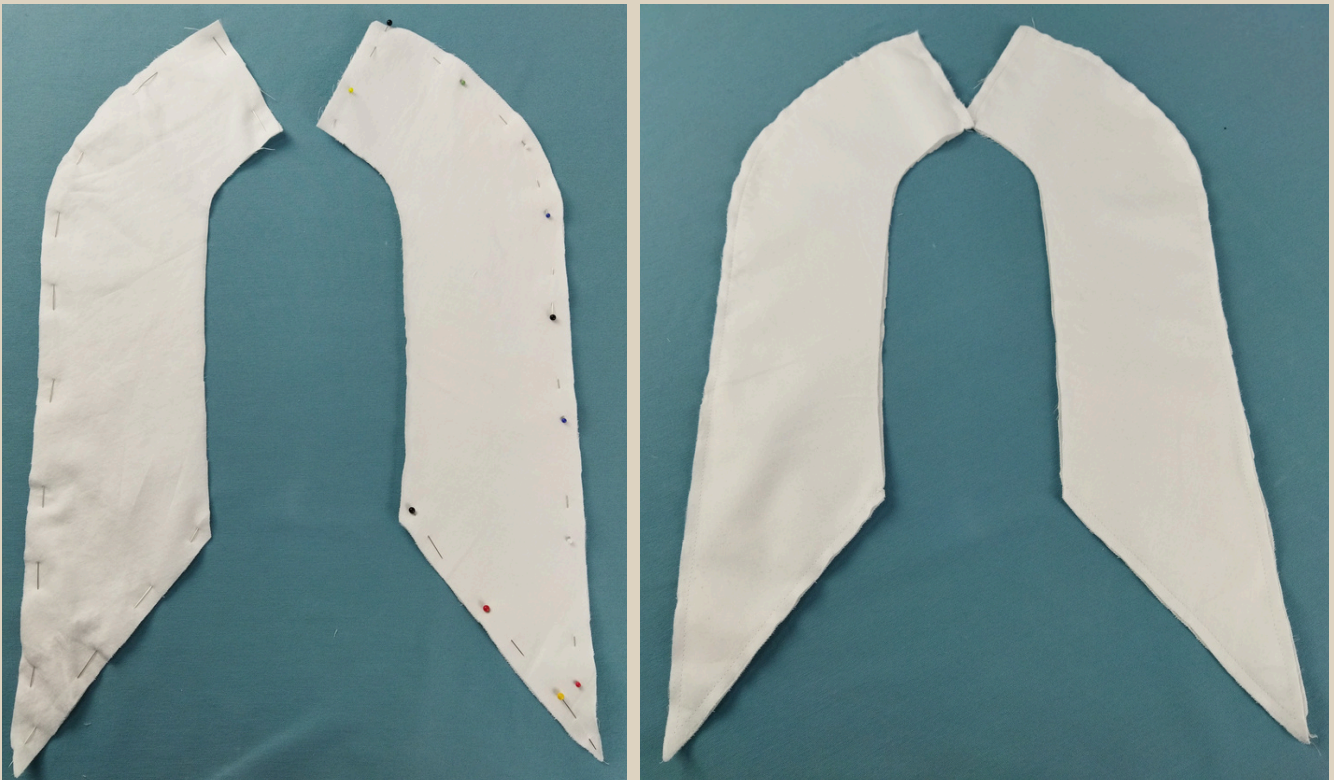
59. Стачать плечевые срезы на швейной машине.

60. Срезы обметать на оверлоке.

61. Швы приутюжить.

62. Припуски заутюжить на сторону переда.

Длина стежка 3-3,5 мм.



63. По две детали воротника сложить лицом к лицу, сколоть булавками по трем сторонам.

64. Обтачать детали на швейной машине.

Длина стежка 3-3,5 мм.

Примечание!

Обратите внимание на ширину припусков для обтачивания.



65. Припуски на уголках высечь.



66. Вывернуть детали воротника на лицевую сторону, уголки аккуратно выправить, детали приутюжить.



63. С лицевой стороны в горловину вложить детали воротника, совместить метки воротника с плечевыми швами, вколоть воротник булавками.



64. Поверх воротника вложить обтачку горловины, совместить плечевые швы платья и плечевые швы обтачки, вколоть булавками, вметать воротник с обтачкой ручными стежками.

65. Обтачать горловину на швейной машине.

Длина стежка 3-3,5 мм.

66. Шов приутюжить.

67. По припуску горловины сделать надсечки, не дорезая до строчки 3 мм, по центру горловины в уголке припуск высечь.



68. Вывернуть горловину на лицевую сторону, приутюжить линию горловины, сформировав перекант в 1 мм на сторону обтачки.

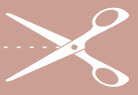


69. Настрочить припуск на сторону обтачки. Ширина шва 2 мм.

Длина стежка 3-3,5 мм.

70. Шов приутюжить.





71. Обтачку закрепить к припускам плечевых швов ручными стежками или строчками на швейной машине.



72. Перед и спинку сложить лицом к лицу, совместить детали по боковым срезам, один боковой срез сколоть полностью, второй от проймы до метки притачивания молнии.



73. Один боковой срез стачать на швейной машине, срез обметать на оверлоке, шов приутюжить, припуск заутюжить на сторону спинки.
74. Второй боковой срез стачать на швейной машине от проймы до метки притачивания молнии, каждый припуск по отдельности обметать на оверлоке, припуск разутюжить.

Длина стежка 3-3,5 мм.



75. Детали юбки сложить лицом к лицу, совместить детали по боковым срезам, один боковой срез сколоть полностью, второй от метки притачивания молнии до низа юбки.



Длина стежка 3-3,5 мм.

76. Один боковой шов стачать полностью, срез обметать на оверлоке, шов приутюжить, припуск заутюжить на сторону спинки.

77. Второй боковой шов стачать на швейной машине от метки притачивания молнии до низа юбки, каждый припуск по отдельности обметать на оверлоке, швы приутюжить, припуск разутюжить в разные стороны.



78. Верхнюю часть платья и юбку сложить лицом к лицу, совместить детали по боковым швам, сколоть детали булавками.

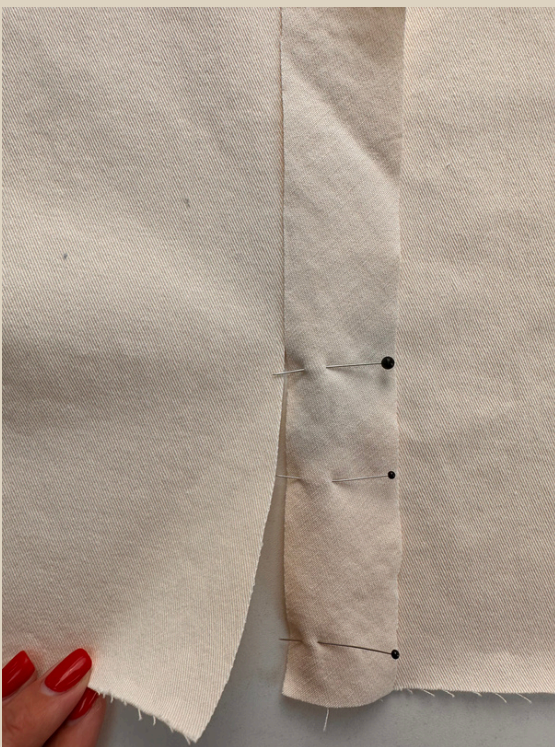


- 79. Стачать детали на швейной машине.
- 80. Срез обметать на оверлоке.
- 81. Шов приутюжить.
- 82. Припуск заутюжить к низу изделия.

Длина стежка 3-3,5 мм.



83. По низу рукава по линии разрезать ножницами.



84. Приколоть косую бейку с изнаночной стороны разреза, по центру разреза выложить срез в прямую линию.



85. Притачать бейку на швейной машине, ширина шва 3 мм.

86. Шов приутюжить.

87. Припуск заутюжить на сторону бейки.

Длина стежка 3-3,5 мм.



88. Обогнуть срез бейкой, приколоть бейку булавками.





89. Приметать бейку ручными стежками.

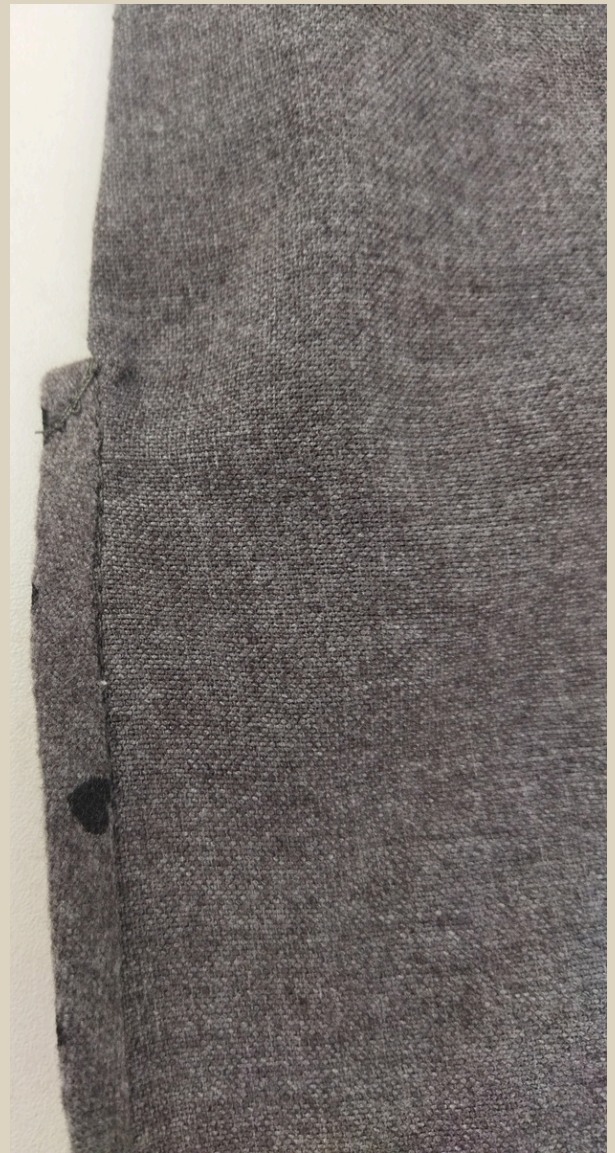


90. Проложить строчку на швейной машине.

91. Удалить сметочную нить.

92. Шов приутюжить.

Длина стежка 3-3,5 мм.



93. Застрочить уголок на швейной машине.
94. Шов приутюжить.

Длина стежка 3-3,5 мм.



95. Заутюжить бейку разреза рукава, как на фото.



96. Рукав сложить пополам, сколоть булавками.

97. Стачать рукав на швейной машине.

Длина стежка 3-3,5 мм.

98. Срез обметать на оверлоке.

99. Шов приутюжить.

100. Припуск заутюжить на сторону задней части рукава.



101. По низу рукава проложить 2 параллельные строчки на максимальной длине стежка, оставляя в начале и в конце строчки хвостики от нитей 10 см.

102. Потянув за нижние нити сделать равномерную сборку до длины, указанной на рукаве.



102. Лицевую сторону манжеты приложить по низу рукава с изнаночной стороны, приколоть манжету булавками.



По боковым сторонам рукава, припуски манжеты оставить свободными (по 1 см с каждой стороны).



103. Притачать манжету на швейной машине, **Длина стежка 3-3,5 мм.**
нити сборки по низу рукава удалить.

104. Шов приутюжить.

105. Припуск заутюжить на сторону манжеты.





106. Сложить манжету пополам лицом внутрь по линии перегиба, сколоть боковые стороны булавками.



107. Обтачать боковые стороны манжеты на швейной машине. Швы приутюжить.

Длина стежка 3-3,5 мм.



108. Заутюженной стороной манжеты перекрыть припуск и строчку притачивания манжеты на 1 мм, приметать манжету ручными стежками.





109. Проложить строчку на швейной машине. Ширина шва 1-1,5 мм.

110. Шов приутюжить.

Длина стежка 3-3,5 мм.



111. По окату рукава от метки до метки проложить две параллельные строчки на максимальной длине стежка, оставляя хвостики нитей в начале и в конце строчки 10-15 см.

112. Потянув за нижние нити сделать равномерную сборку до длины, указанной на детали рукава.



113. Рукав вывернуть на лицевую сторону и вложить в пройму, шов рукава совместить с боковым швом изделия, центральную метку оката совместить с плечевым швом, совместить метки на окате рукава и пройме, вколоть рукав булавками, вметать ручными стежками.



114. Втачать рукав на швейной машине.

Длина стежка 3-3,5 мм.

115. Срез обметать на оверлоке. Строчки сборки удалить.

116. Шов приутюжить.

117. Припуск заутюжить на сторону рукава.



118. Участок бокового шва для притачивания молнии сметать ручными стежками.

119. Припуск разутюжить в разные стороны.



120. От метки до метки на припуск наложить потайную молнию, приколоть тесьму молнии булавками к припуску. В инструкцию мы используем молнию длиной 20 см, по выкройке длина от метки до метки 40 см, можете использовать молнию от 20 до 40 см.

121. Приметать тесьму молнии ручными стежками к припускам бокового шва.



122. Сметку бокового шва убрать.



123. Притачать тесьму молнии на швейной машине, используя лапку для притачивания потайной молнии.

Длина стежка 3-3,5 мм.

124. Вдоль молнии с лицевой стороны приутюжить.





125. Низ юбки заутюжить на изнаночную сторону два раза по 1 см.
126. Заметать подгибку низа ручными стежками.



127. Застрочить низ юбки на швейной машине.
128. Шов приутюжить.

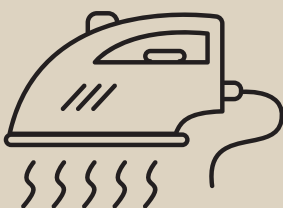
Длина стежка 3-3,5 мм.



129. На манжетах по меткам выметать по 1 петле на швейной машине.

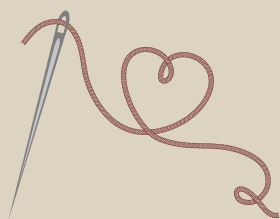
130. Петли приутюжить.

131. На вторую сторону манжет пришить по 1 пуговице.



Еще раз проутюжить все швы и изделие в целом.
Платье готово!

ПЛАТЬЕ "МИШЕЛЬ"



Приятного пошива и
ровных строчек!



ELENA-PLENKINA.RU



ELENA_PLENKINA.RU



ELENA_PLENKINA