

Elena-Plenkina.ru

ШИТЬ ЛЕГКО!

ТОЛСТОВКА "АДРИАНА"

РОСТ 92-170 CM



УРОВЕНЬ СЛОЖНОСТИ



#ELENA_PLENKINA_АДРИАНА
#TIM_HM_АДРИАНА



ELENA-PLENKINA.RU

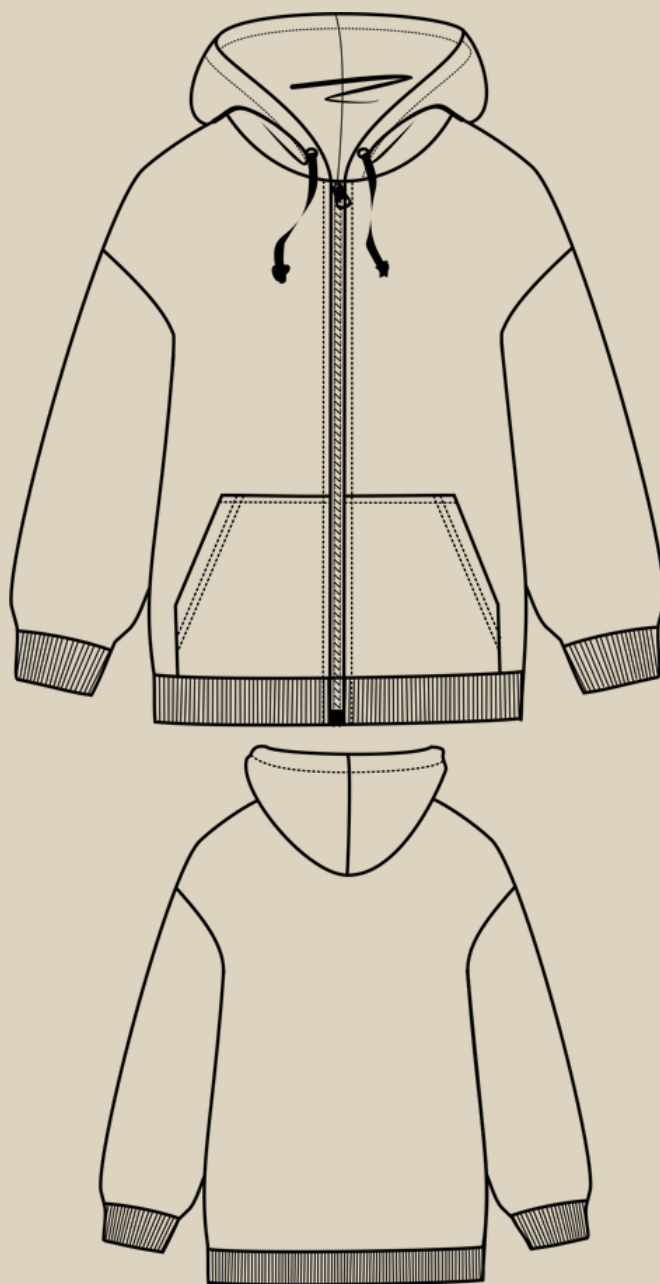


ELENA_PLENKINA



ELENA_PLENKINA

ОПИСАНИЕ МОДЕЛИ



ДЕТСКАЯ ТОЛСТОВКА СВОБОДНОГО КРОЯ, ПРЯМОГО СИЛУЭТА, ЛИНИЯ ПЛЕЧА СПУЩЕНА, ДЛИННЫЙ РУКАВ, НИЗ РУКАВА ОФОРМЛЕН ДВОЙНОЙ ПРИТАЧНОЙ МАНЖЕТОЙ, ЦЕНТРАЛЬНАЯ ЗАСТЕЖКА НА РАЗЪЕМНУЮ МОЛНИЮ, НА ПОЛОЧКАХ НАКЛАДНЫЕ КАРМАНЫ, НИЗ ИЗДЕЛИЯ ОФОРМЛЕН ДВОЙНОЙ ПРИТАЧНОЙ ОБТАЧКОЙ, ГОРЛОВИНА ОКРУГЛОЙ ФОРМЫ И ОФОРМЛЕНА ОДНОШОВНЫМ ДВОЙНЫМ КАПЮШОНОМ, ПО КАРАЮ КАПЮШОНА КУЛИСКА С ЛЮВЕРСАМИ, ЧЕРЕЗ КОТОРЫЕ ПРОДЕТ ШНУР, ДЛИНА ИЗДЕЛИЯ НИЖЕ ЛИНИИ БЕДЕР.

ОБОРУДОВАНИЕ И ПРИСПОСОБЛЕНИЯ



1. ОВЕРЛОК.
2. ШВЕЙНАЯ МАШИНА.
3. ИГЛЫ С МАРКИРОВКОЙ ДЛЯ ТРИКОТАЖА НОМЕР 80-90.
4. НИТКИ: 4 В ОВЕРЛОК И 1 В ШВЕЙНУЮ МАШИНУ.
5. НОЖНИЦЫ ПОРТНОВСКИЕ.
6. НОЖНИЦЫ КАНЦЕЛЯРСКИЕ (ДЛЯ ВЫРЕЗАНИЯ ДЕТАЛЕЙ ВЫКРОЙКИ).
7. БУЛАВКИ ИЛИ ЗАЖИМЫ ДЛЯ СОЕДИНЕНИЯ ДЕТАЛЕЙ.
8. КЛЕЙ ИЛИ СКОТЧ (ДЛЯ СКЛЕИВАНИЯ ЛИСТОВ ВЫКРОЙКИ, ЕСЛИ ВЫ ЕЕ ПЕЧАТАЕТЕ НА ЛИСТАХ А4).
9. УТЮГ С ПАРОМ ИЛИ ПАРОГЕНЕРАТОР.
10. ГЛАДИЛЬНАЯ ДОСКА.
11. ПРИСПОСОБЛЕНИЯ ДЛЯ ВТО (ДЕРЕВЯННЫЙ УТЮЖОК ИЛИ ПОДУШКА ДЛЯ ВТО).
12. ЛАПКИ ДЛЯ ШВЕЙНОЙ МАШИНЫ (УНИВЕРСАЛЬНАЯ И ДЛЯ ПРИТАЧИВАНИЯ МОЛНИИ).
13. ДЫРОКОЛ.
14. ПРЕСС И НАСАДКИ ДЛЯ УСТАНОВКИ ЛЮВЕРСОВ.



ПРИМЕЧАНИЕ

ЕСЛИ У ВАС НЕТ ОВЕРЛОКА, ТО ИЗДЕЛИЕ МОЖНО ШИТЬ НА ШВЕЙНОЙ МАШИНЕ, ИСПОЛЬЗУЯ ПСЕВДО ОВЕРЛОЧНЫЕ СТРОКИ ИЛИ СТРОЧКУ ЗИГЗАГ.

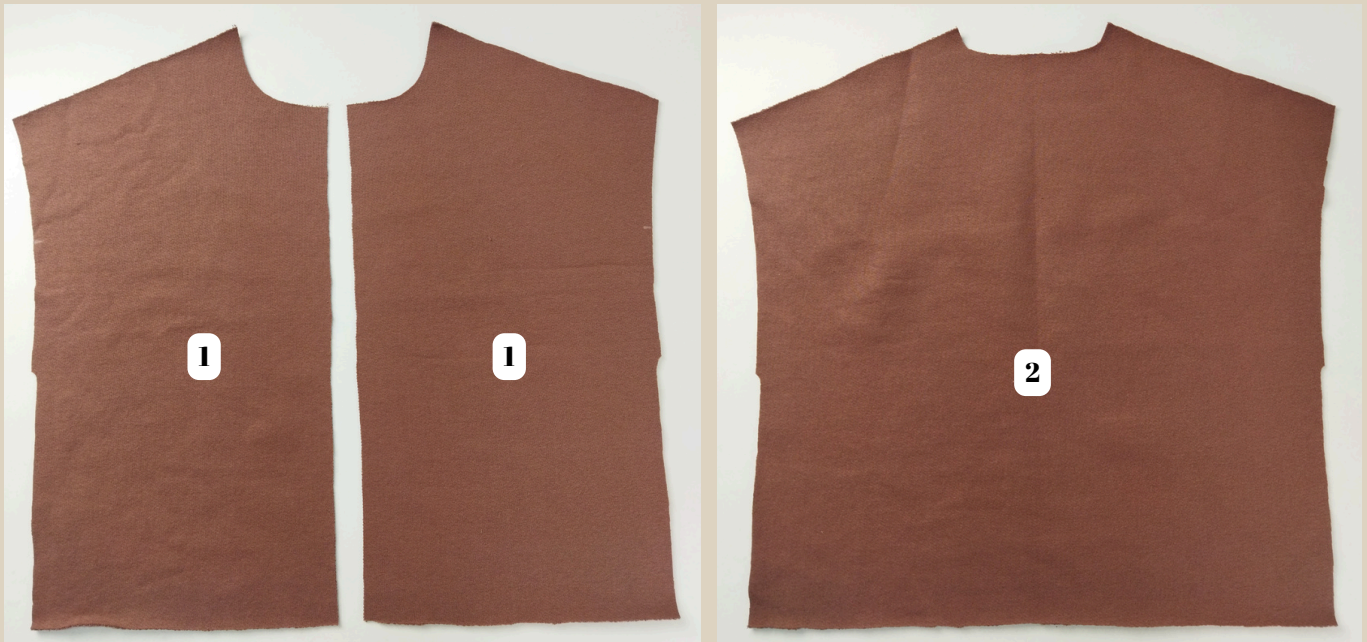
ДЛЯ ПОШИВА ТОЛСТОВКИ ВАМ ПОНАДОБЯТСЯ

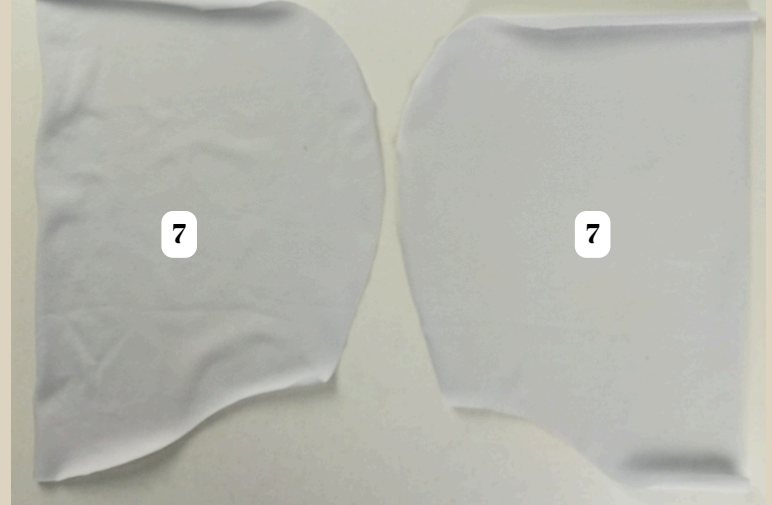
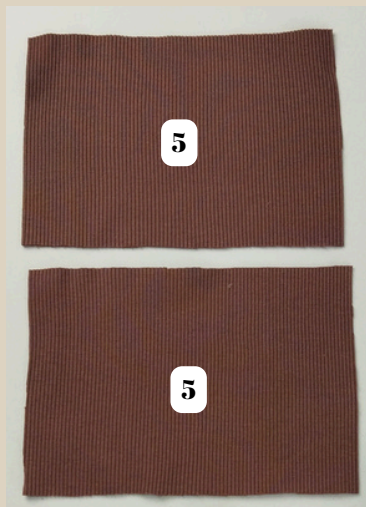
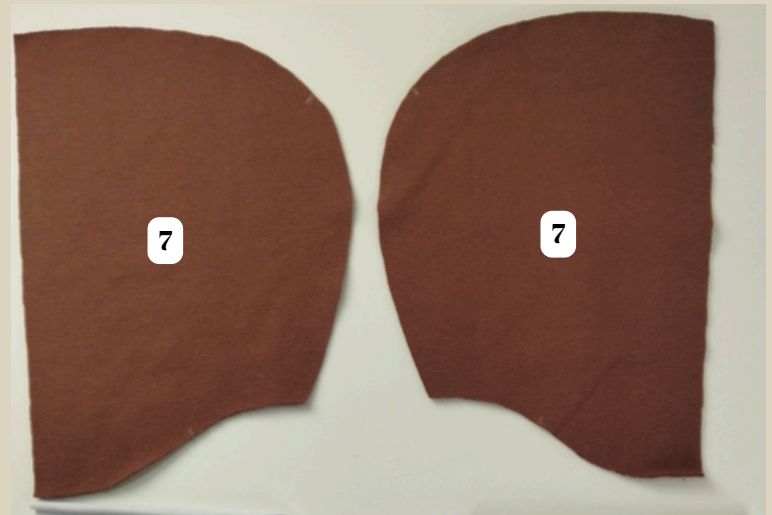
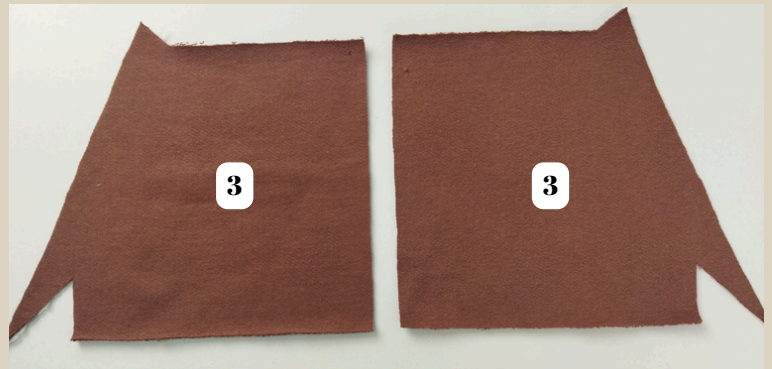
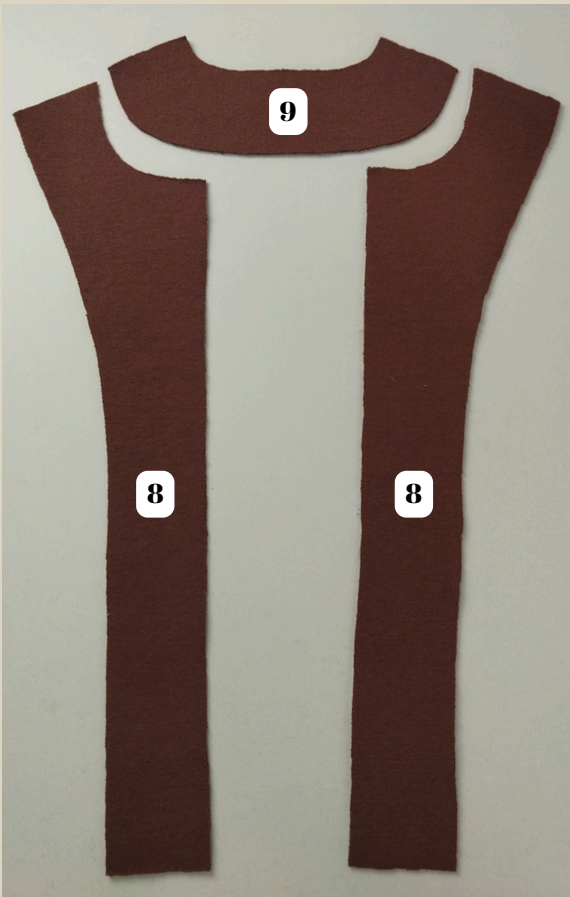
- ОСНОВНОЙ ТРИКОТАЖ
- КУЛИРКА ДЛЯ ВНУТРЕННЕЙ ЧАСТИ КАПЮШОНА
- КАШКОРСЕ
- ДОЛЕВАЯ КЛЕЕВАЯ НИТЕПРОШИВНАЯ КРОМКА
- ДУБЛЕРИН
- РАЗЪЕМНАЯ МОЛНИЯ
- ШНУР ДЛЯ КАПЮШОНА
- 2 ЛЮВЕРСА ДИАМЕТРОМ 8 ММ.



ДЕТАЛИ КРОЯ

№ п/п	Наименование детали	Количество
1	Полочка	2
2	Спинка	1 со сгибом
3	Карман	2
4	Рукав	2
5	Манжета рукава (кашкорсе)	2
6	Обтачка низа (кашкорсе)	1 со сгибом
7	Капюшон	4
8	Подборт	2
9	Обтачка горловины спинки	1 со сгибом







ДУБЛИРОВАНИЕ



С помощью горячего утюга проклеить дублирином детали подборта и обтачки горловины спинки, припуски входа в карман, долевой клеевой нитепрошивной кромкой укрепить срезы под притачивание молнии на деталях полочек и на обтачке низа, на двух деталях капюшона проклеить кусочками дублирина место под установку люверсов.



ПРИПУСКИ НА ШВЫ



Все детали выкройки идут с припусками на швы.



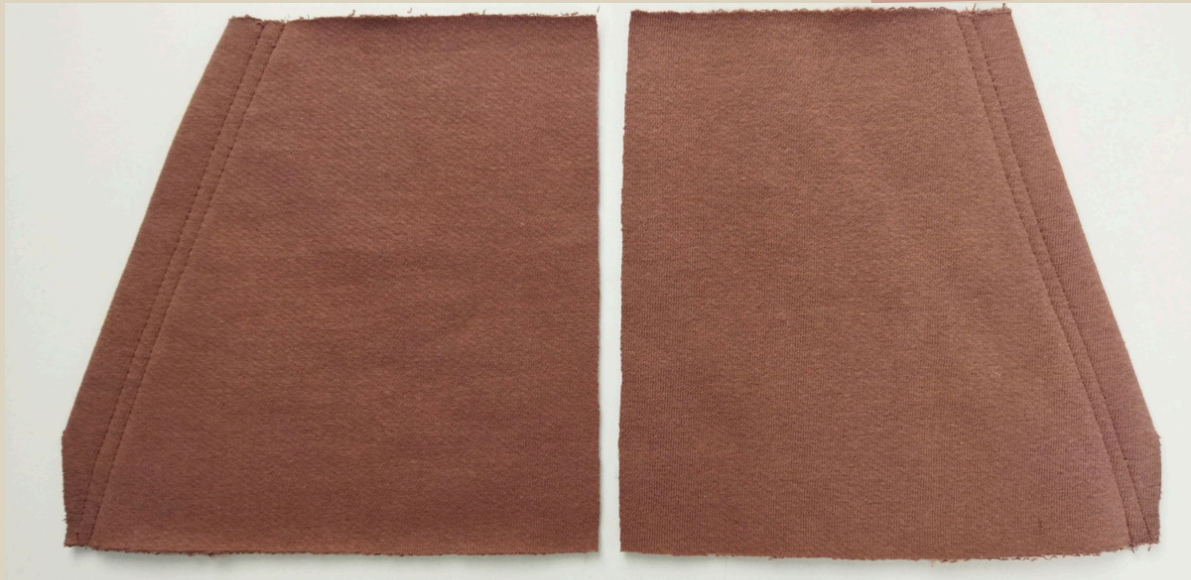
ПОШИВ ТОЛСТОВКИ



1. Край припуска входа в карман обметать на оверлоке.
2. Шов приутюжить.
3. Припуск входа в карман заутюжить на изнаночную сторону по линии перегиба.

ПРИМЕЧАНИЕ

На оверлоке стачиваем детали и обметываем 4-ниточным швом, длина стежка 4 мм

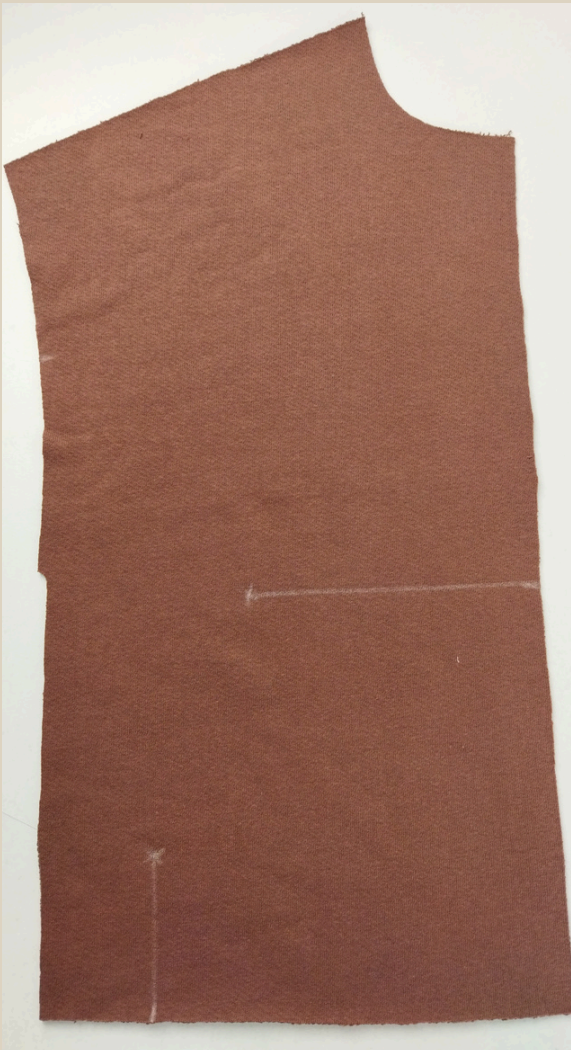


4. Настрочить припуск двумя строчками на швейной машине.
 5. Швы приутюжить.
- Припуск можно настрочить на распошивальной машине, используя широкий двух игольный шов.

Длина стежка 3-3,5 мм.



6. Верхний и боковой короткий припуски кармана заутюжить на изнаночную сторону, заметать припуски ручными стежками, либо приклеить с помощью горячего утюга на клеевую паутинку.



7. На полочки перенести (намелить) линии настрачивания карманов.

8. По линиям наложить карманы и наколоть их булавками.



9. Настрочить карман на швейной машине по верхнему и короткому боковому срезу.

Ширина шва 1-2 мм.

10. Закрепить карман на швейной машине по срезу со стороны борта и по нижнему срезу.

Ширина шва 1-3 мм.

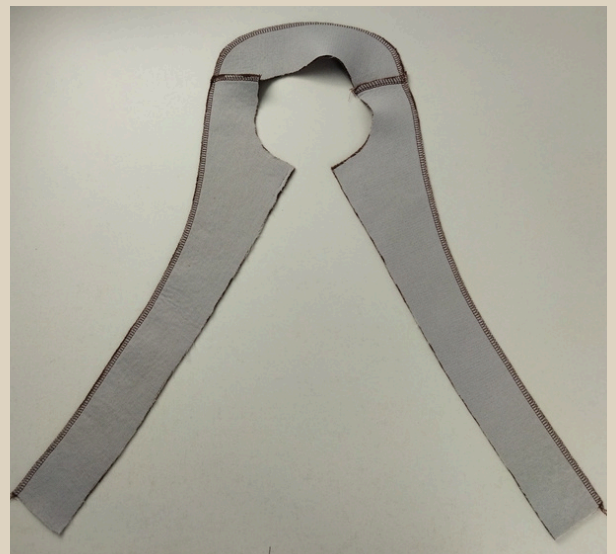
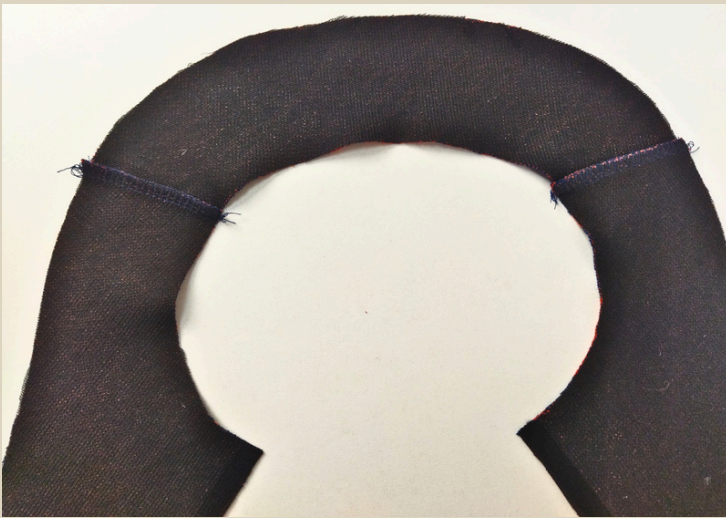
Длина стежка 3-3,5 мм.

11. Швы приутюжить.





12. Детали подборта и обтачку горловины спинки сложить лицом к лицу, совместить детали по плечевым срезам, сколоть плечевые срезы булавками.



13. Стачать детали на оверлоке.

14. Швы приутюжить.

15. Припуски заутюжить на сторону обтачки горловины спинки.

16. Обтачку/подборт по отлету обметать на оверлоке.

17. Шов приутюжить.



18. Полочки и спинку сложить лицом к лицу, совместить детали по плечевым срезам, сколоть плечевые срезы булавками.



19. Стачать плечевые срезы на оверлоке. Если трикотаж достаточно растяжимый, то плечевые срезы можно укрепить силиконовой лентой.

20. Швы приутюжить.



21. Припуски плечевых швов заутюжить на сторону полочек.



22. В открытые проймы вколоть рукава, совместить метки на пройме и окате рукава.



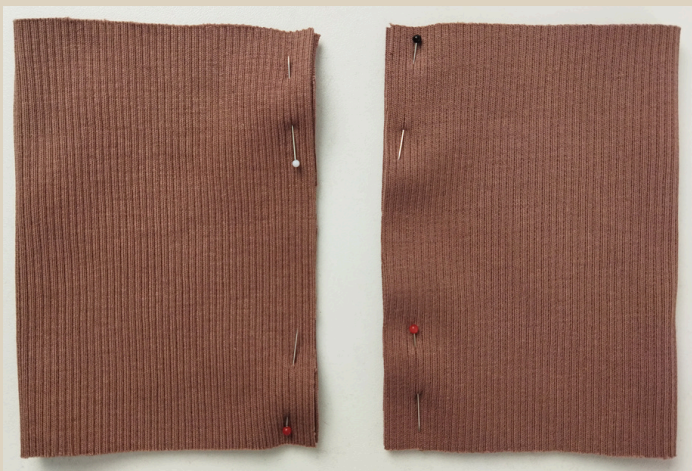
- 23. Втачать рукава на оверлоке.
- 24. Швы приутюжить.
- 25. Припуски заутюжить на сторону рукавов.



- 26. Полочки и спинку сложить лицом к лицу, совместить детали по боковым срезам, рукава сложить пополам. Сколоть булавками боковые срезы и срезы рукавов.



26. Одной строчкой стачать на оверлоке срез рукава и боковой срез. Шов приутюжить, припуск заутюжить на сторону полочки или спинки.



27. Манжеты сложить пополам лицом внутрь, сколоть булавками по длинным срезам.
28. Стачать манжеты на оверлоке.
29. Швы приутюжить
30. Припуски по линии перегиба разутюжить в разные стороны.
31. Манжеты сложить пополам изнанкой внутрь, по линии сгиба приутюжить.





32. Низ рукава поделить на 4 равные части, первая метка шов, срез манжеты также поделить на 4 равные части, первая метка шов.

33. Рукав вывернуть на изнаночную сторону, вложить манжету по низу рукава, приложив манжету с лицевой стороны низа рукава, шов манжеты совместить со швом рукава, совместить детали по остальным меткам, приколоть булавками.

34. Притачать манжету на оверлоке, равномерно ее растягивая между метками до ширины рукава, сам рукав не растягивать.

35. Шов приутюжить.

36. Хвостик от оверлочной строчки спрятать в саму строчку с помощью иглы с большим ушком.



37. Припуск заутюжить на сторону рукава.



38. Две детали капюшона сложить лицом к лицу, сколоть булавками.

39. Две детали внутренней части капюшона сложить лицом к лицу, сколоть булавками.



40. Стачать детали на оверлоке.

41. Швы приутюжить.

42. Припуск на капюшоне заутюжить на одну сторону, на внутренней части капюшона в противоположную.



43. На внешней части капюшона по меткам пробить отверстия и установить люверсы диаметром 8 мм.



44. Капюшон и внутреннюю часть капюшона сложить лицом к лицу, совместить на деталях швы, сколоть булавками.



45. Стачать детали на оверлоке.
46. Шов приутюжить.

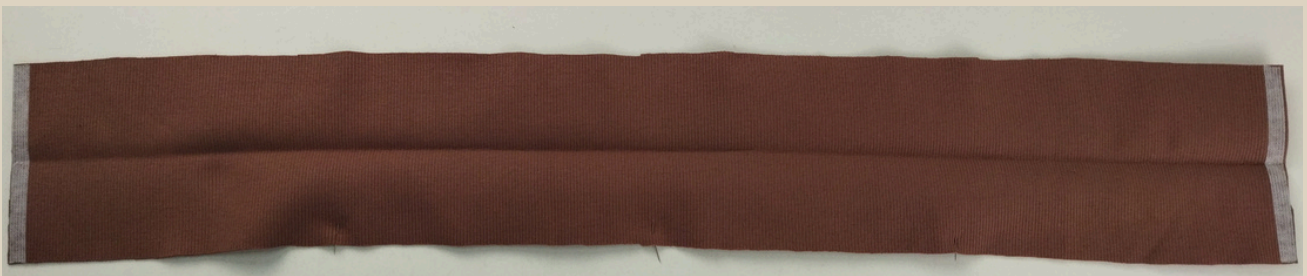


47. Вывернуть капюшон на лицевую сторону, приутюжить по шву.
48. По открытому срезу две части капюшона соединить строчкой на швейной машине. Ширина шва 3-4 мм.

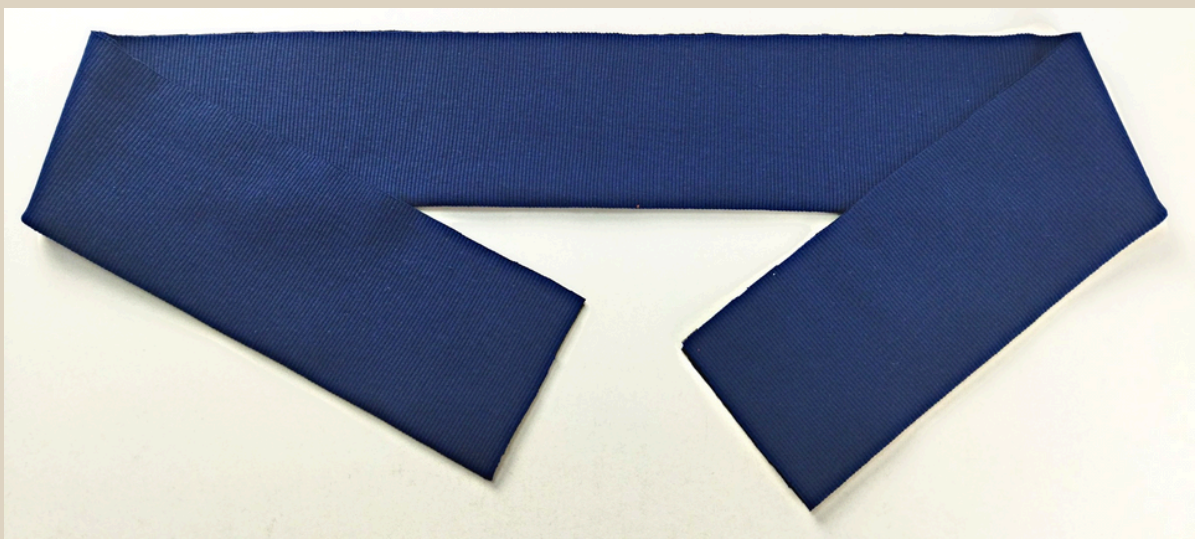
Длина стежка 3-3,5 мм.

49. По краю капюшона прложить строчку на швейной машине. Ширина шва 3 см
50. Шов приутюжить.

Длина стежка 3-3,5 мм.



51. Обтачку низа сложить в длину пополам изнанкой внутрь, по линии сгиба приутюжить.





52. Одну сторону обтачки низа сложить лицом к лицу с низом изделия, совместить метки обтачки с боковыми швами толстовки, середину обтачки совместить с серединой низа спинки, сколоть детали булавками по меткам и со стороны борта. Равномерно растянуть обтачку между метками, приколоть булавками.



53. Притачать обтачку на швейной машине равномерно растягивая манжету между метками, но не растягивая низ изделия.

54. Шов приутюжить.

55. Припуск заутюжить на сторону толстовки.

Длина стежка 3-3,5 мм.



56. Припуск со стороны края борта высечь и разутюжить.



57. На вторую сторону обтачки низа приколоть нижние срезы подборта, сложив детали лицом к лицу.



58. Притачать подборт на швейной машине.

Длина стежка 3-3,5 мм.

59. Швы приутюжить.

60. Припуски заутюжить на сторону подборта.

61. Припуск со сторону борта высечь и разутюжить.



62. В горловину вколоть капюшон, края капюшана приложить в 1 см от края борта, шов капюшона совместить с серединой горловины спинки, метки капюшона совместить с плечевыми швами.

63. Капюшон вметать ручными стежками.



64. Поверх капюшона вложить подборт, швы обтачки совместить с плечевыми швами и метками капюшона, сколоть детали булавками, сметать ве три детали ручными стежками.



65. Стачать детали на оверлоке, либо на швейной машине.
66. Шов приутюжить.



67. На один борт приколоть булавками тесьму одной части молнии, низ молнии приложить к сгибу обтачки низа.

Примечание! Не забудьте тесьму молнии продекатировать.

68. Притачать молнию на швейной машине, используя лапку для притачивания молнии

69. Шов приутюжить.

Длина стежка 3-3,5 мм.



70. Застегнуть молнию и на тесьму второй части молнии перенести метки линии горловины, линии притачивания обтачки низа, линию кармана.



71. Расстегнуть молнию, приколоть ее булавками на второй борт, совмещая все метки.



72. Притачать тесьму молнии на швейной машине, используя лапку для притачивания молнии.

Длина стежка 3-3,5 мм.

73. Шов приутюжить.



74. Борт с молнией и подборт сложить лицом к лицу, сколоть детали булавками.



75. Притачать подборт на швейной машине.

Длина стежка 3-3,5 мм.

76. Швы приутюжить.



77. Сложить обтачку низа пополам изнанкой внутрь и приколоть свободную сторону к той, что притачана к низу толстовки, приколоть булавками, совмещая метки по двум сторонам обтачки.



78. Подборт по низу вывернуть на изнанку.



79. Стачать детали на оверлоке, равномерно растягивая обтачку низа, но не растягивая низ толстовки.

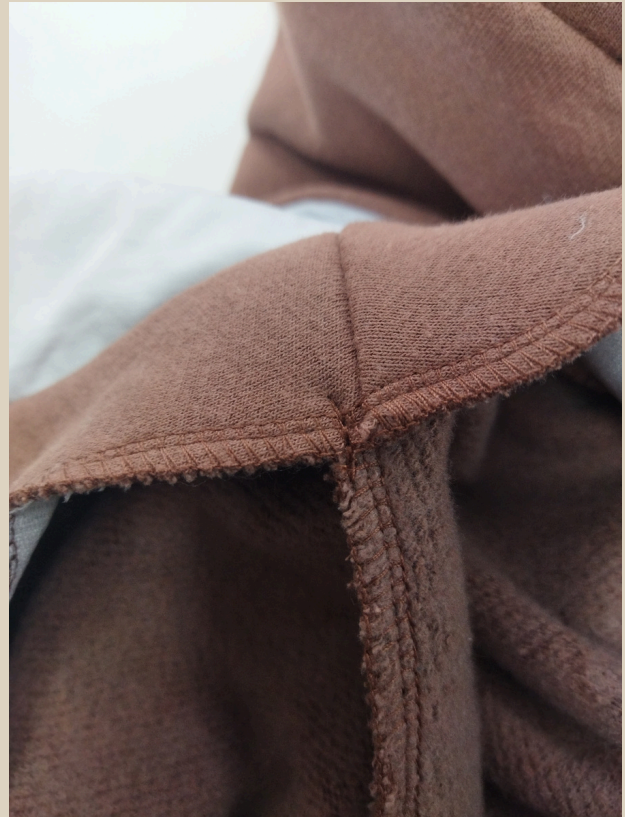
80. Шов приутюжить.



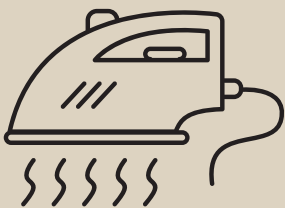
Строчку нужно начать примерно от середины нижнего среза подборта, закончить точно также на втором подборте.

81. Хвостики от начала и конца оверлочной строчки спрятать в саму строчку с помощью иглы с большим ушком.

82. Припуск заутюжить на сторону изделия.

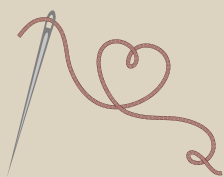


83. Плечевой шов обтачки закрепить к плечевому шву изделия сначала булавкой, потом поставить закрепку на швейной машине.



Еще раз проутюжить все швы и изделие в целом.
Толстовка готова!

ТОЛСТОВКА "АДРИАНА"



Приятного пошива и
ровных строчек!



ELENA-PLENKINA.RU



ELENA_PLENKINA.RU



ELENA_PLENKINA