

Elena-Plenkina.ru

ШИТЬ ЛЕГКО!

ПЛАТЬЕ "ЛИЛИАНА"

РАЗМЕРЫ 38-56
РОСТ 158, 164, 170 И 176 СМ



УРОВЕНЬ СЛОЖНОСТИ



#ELENA_PLENKINA_ЛИЛИАНА
#TIM_HM_ЛИЛИАНА



ELENA-PLENKINA.RU



ELENA_PLENKINA



ELENA_PLENKINA

ОПИСАНИЕ МОДЕЛИ



ЖЕНСКОЕ ПЛАТЬЕ УМЕРЕННОГО ОБЪЕМА, ПОЛУПРИЛЕГАЮЩЕГО СИЛУЭТА, НА ПОЛОЧКАХ НАГРУДНЫЕ И ТАЛИЕВЫЕ ВЫТАЧКИ ПЕРЕВЕДЕНЫ В ВЕРТИКАЛЬНЫЕ РЕЛЬЕФНЫЕ ШВЫ, А ТАКЖЕ КАРМАНЫ С ЛИСТОЧКОЙ, НА СПИНКЕ ВЕРТИКАЛЬНЫЕ РЕЛЬЕФЫ, ГОРЛОВИНА ОБРАБОТАНА СТОЯЧЕ-ОТЛОЖНЫМ ВОРОТНИКОМ, НА ПЕРЕДНЕЙ ЧАСТИ ЦЕНТРАЛЬНАЯ ЗАСТЕЖКА НА ПРОБИВНЫЕ ПЕТЛИ И ПРИШИВНЫЕ ПУГОВИЦЫ, ПЛАТЬЕ БЕЗ РУКАВОВ, ДЛИНА ПЛАТЬЯ ДО КОЛЕНА.

ОБОРУДОВАНИЕ И ПРИСПОСОБЛЕНИЯ



1. ШВЕЙНАЯ МАШИНА.
2. ОВЕРЛОК.
3. ИГЛЫ С МАРКИРОВКОЙ УНИВЕРСАЛЬНЫЙ НОМЕР 75-80 (В ЗАВИСИМОСТИ ОТ ВИДА И ПЛОТНОСТИ ТКАНИ).
4. НИТКИ: 1 КАТУШКА В ШВЕЙНУЮ МАШИНУ И 3 В ОВЕРЛОК.
5. НОЖНИЦЫ ПОРТНОВСКИЕ.
6. НОЖНИЦЫ КАНЦЕЛЯРСКИЕ (ДЛЯ ВЫРЕЗАНИЯ ДЕТАЛЕЙ ВЫКРОЙКИ).
7. БУЛАВКИ ИЛИ ЗАЖИМЫ ДЛЯ СОЕДИНЕНИЯ ДЕТАЛЕЙ.
8. КЛЕЙ ИЛИ СКОТЧ (ДЛЯ СКЛЕИВАНИЯ ЛИСТОВ ВЫКРОЙКИ, ЕСЛИ ВЫ ЕЕ ПЕЧАТАЕТЕ НА ЛИСТАХ А4).
9. УТЮГ С ПАРОМ ИЛИ ПАРОГЕНЕРАТОР.
10. ГЛАДИЛЬНАЯ ДОСКА.
11. ПРИСПОСОБЛЕНИЯ ДЛЯ ВТО (ДЕРЕВЯННЫЙ УТЮЖОК ИЛИ ПОДУШКА ДЛЯ ВТО).
12. ЛАПКИ ДЛЯ ШВЕЙНОЙ МАШИНЫ (СТАНДАРТНАЯ И ДЛЯ ВЫМЕТЫВАНИЯ ПЕТЕЛЬ).

ПРИМЕЧАНИЕ

ЕСЛИ У ВАС НЕТ ОВЕРЛОКА, ТО СРЕЗЫ МОЖНО ЗАКРЫТЬ КОСЕЙ БЕЙКОЙ ИЛИ ОБРАБОТАТЬ НА ШВЕЙНОЙ МАШИНЕ ПСЕВДООВЕРЛОЧНЫМИ СТРОЧКАМИ.



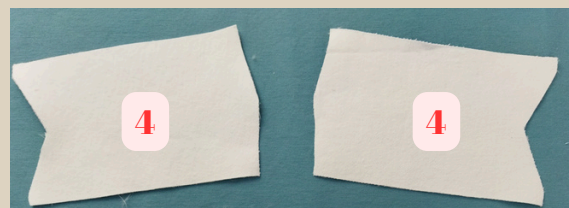
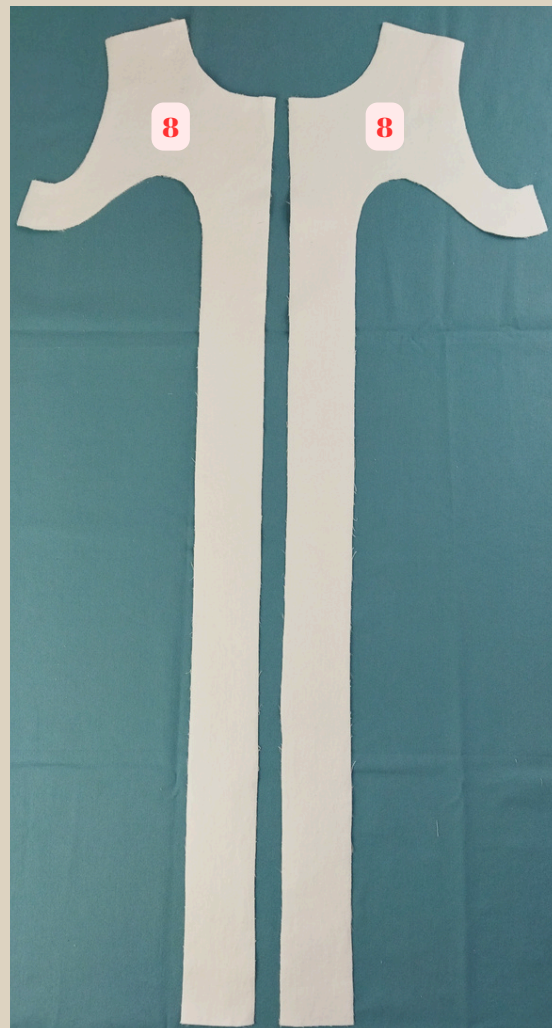
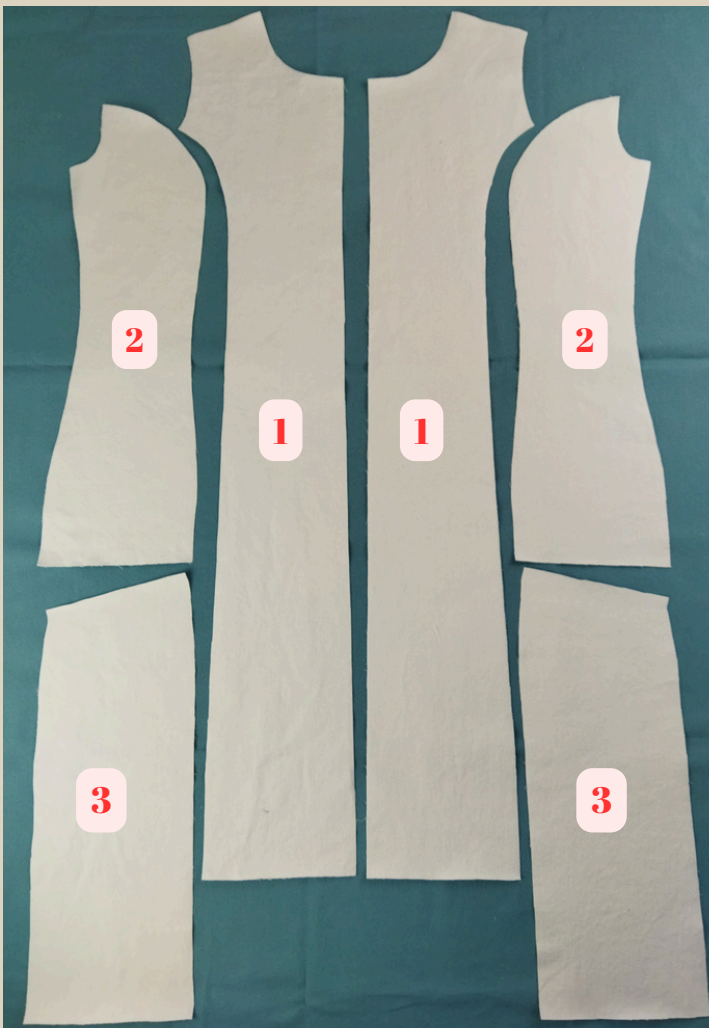
ДЛЯ ПОШИВА ПЛАТЬЯ ВАМ ПОНАДОБИТСЯ

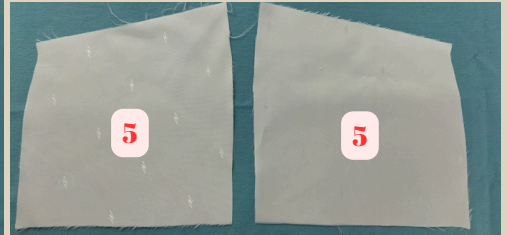
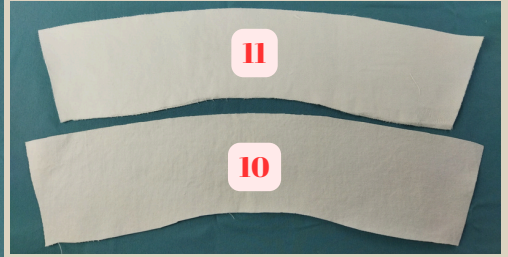
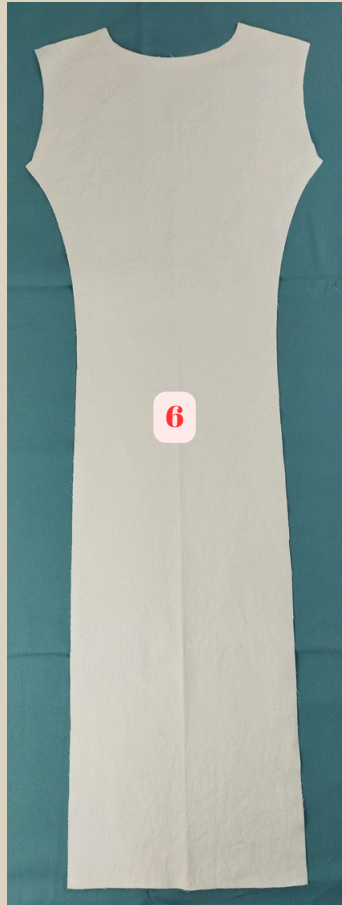
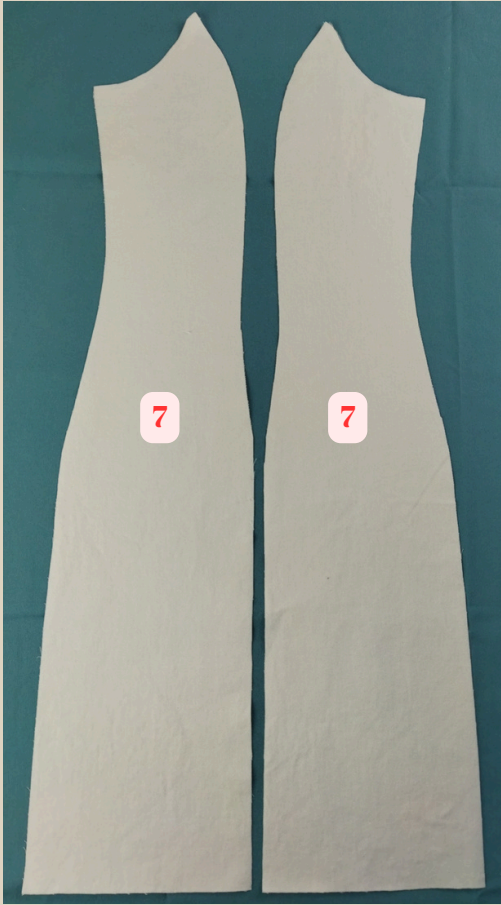
- ОСНОВНАЯ ТКАНЬ
- ДУБЛЕРИН
- КОСАЯ КЛЕЕВАЯ НИТЕПРОШИВНАЯ КРОМКА
- ОЛЕВАЯ КЛЕЕВАЯ НИТЕПРОШИВНАЯ КРОМКА
- ПУГОВИЦЫ



ДЕТАЛИ КРОЯ

№ п/п	Наименование детали	Количество
1	Перед центральная часть	2
2	Бочок переда верхняя часть	2
3	Бочок переда нижняя часть	2
4	Листочка кармана	2
5	Подкладка кармана (подкладочная ткань)	2
6	Спинка центральная часть	1 со сгибом
7	Бочок спинки	2
8	Подборт	2
9	Обтачка спинки	1 со сгибом
10	Воротник верхний	1
11	Воротник нижний	1







ПРИПУСКИ НА ШВЫ

Все детали выкройки идут с припусками на швы.



ДУБЛИРОВАНИЕ ДЕТАЛЕЙ



С помощью дублирина с изнаночной стороны нужно продублировать следующие детали:

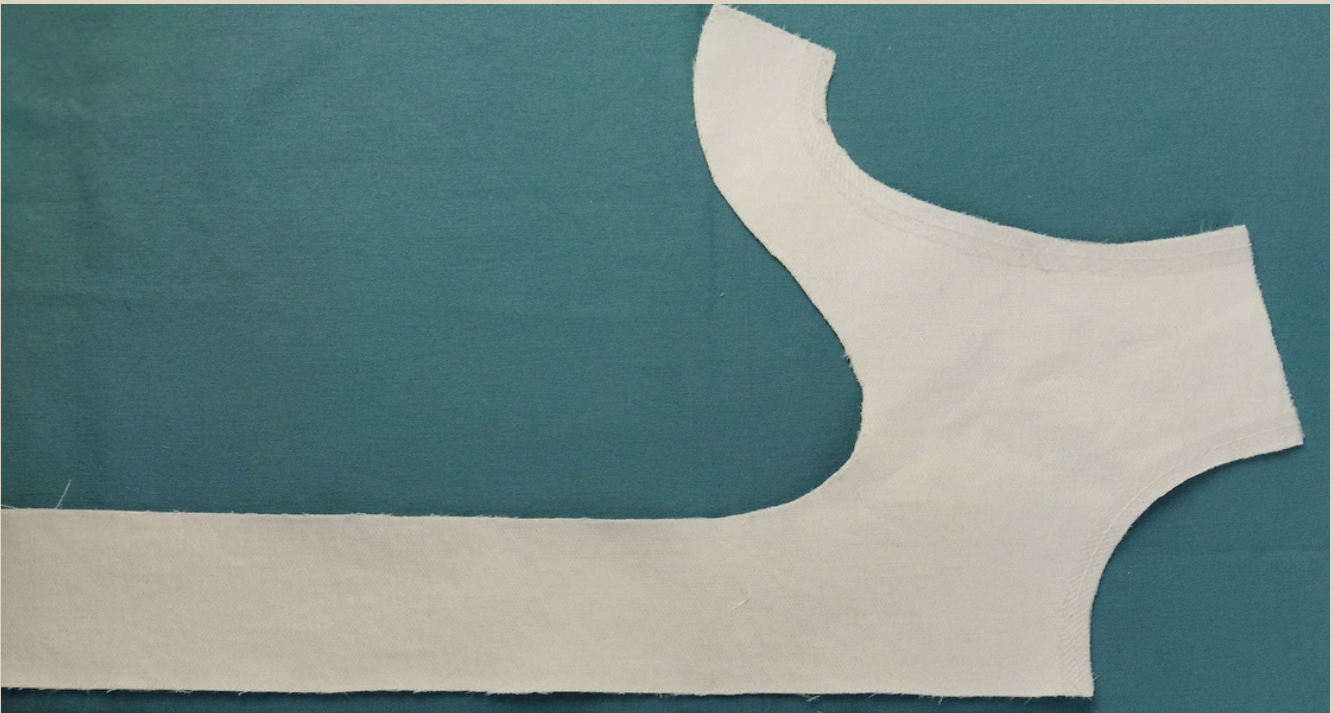
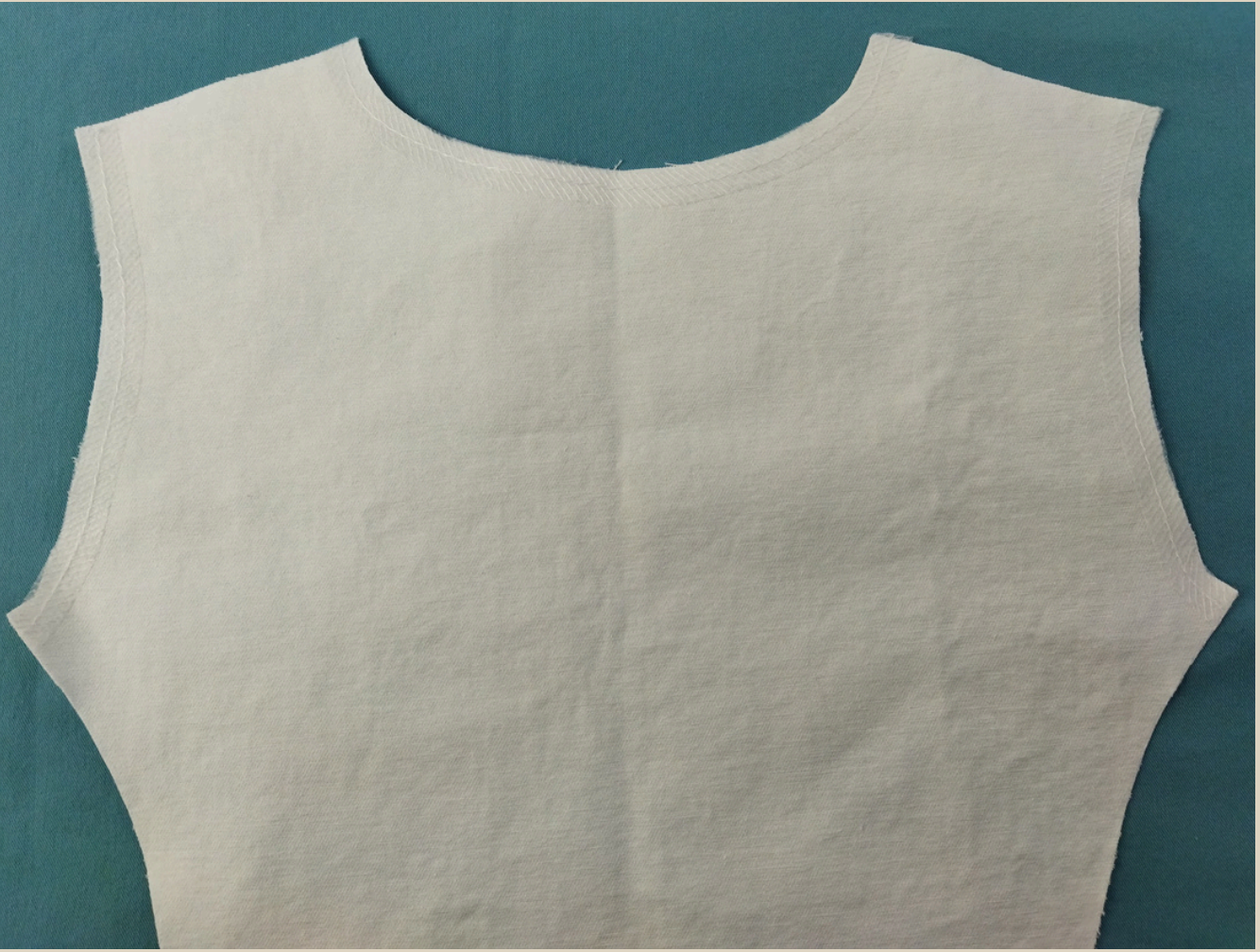
- подборт
- обтачку спинки
- листочки
- нижний воротник.



С помощью косой клеевой нитепрошивной кромки укрепить срезы горловины и срезы пройм.

С помощью долевой клеевой нитепрошивной кромки укрепить плечевые срезы переда, подборт и обтачки спинки, центральный срез борта и подборта, вход в карман на деталях переда.







ПОШИВ ПЛАТЬЯ



1. Детали спинки сложить лицом к лицу, совместить детали по меткам, сколоть детали булавками.



2. Стачать детали на швейной машине, срезы обметать на оверлоке.

Длина стежка 3-3,5 мм.

3. Швы приутюжить.

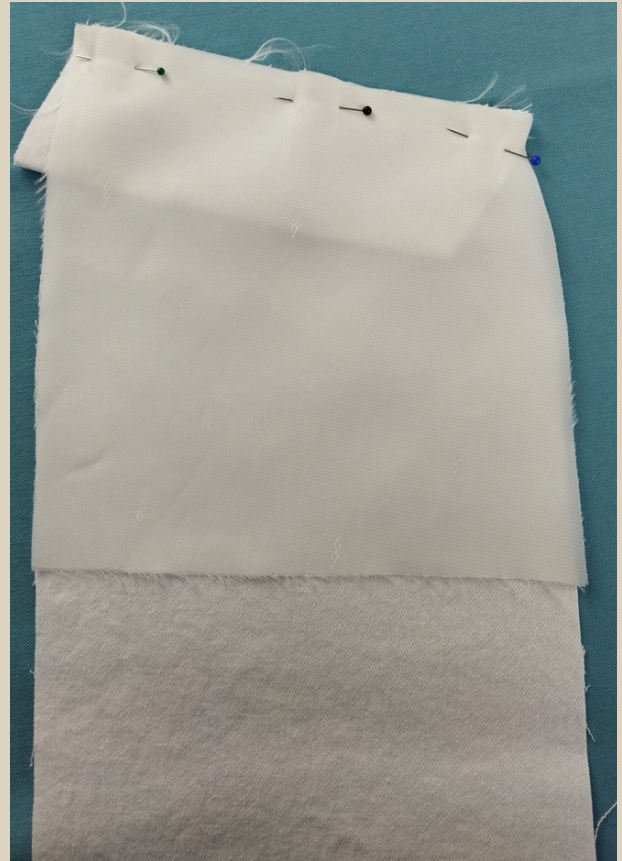
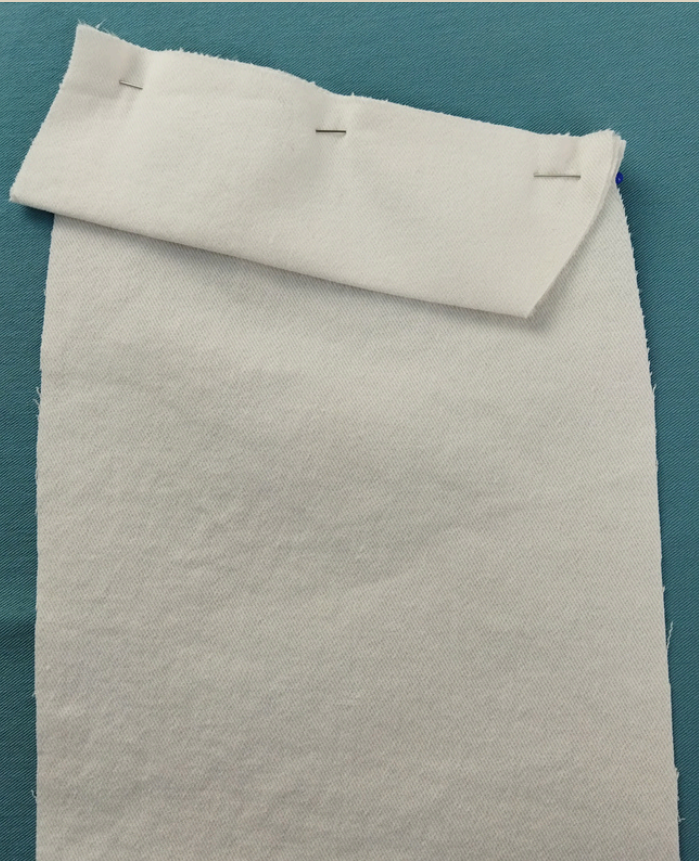
4. Припуски заутюжить к центру спинки.

ПРИМЕЧАНИЕ

На оверлоке обметываем срезы 3-ниточным швом, длина стежка 3-4 мм



5. Листочку сложить пополам изнанкой внутрь, по линии сгиба приутюжить.



6. На бочок переда (нижнюю часть) наложить листочку, приколоть булавками.

7. Поверх листочки наложить подкладку кармана, сколоть булавками 3 детали.



8. Стачать детали на швейной машине.

Длина стежка 3-3,5 мм.

9. Срезы обметать на оверлоке.

10. Швы приутюжить.



11. Припуск заутюжить и настрочить на швейной машине на сторону подкладки кармана.

Длина стежка 3-3,5 мм.

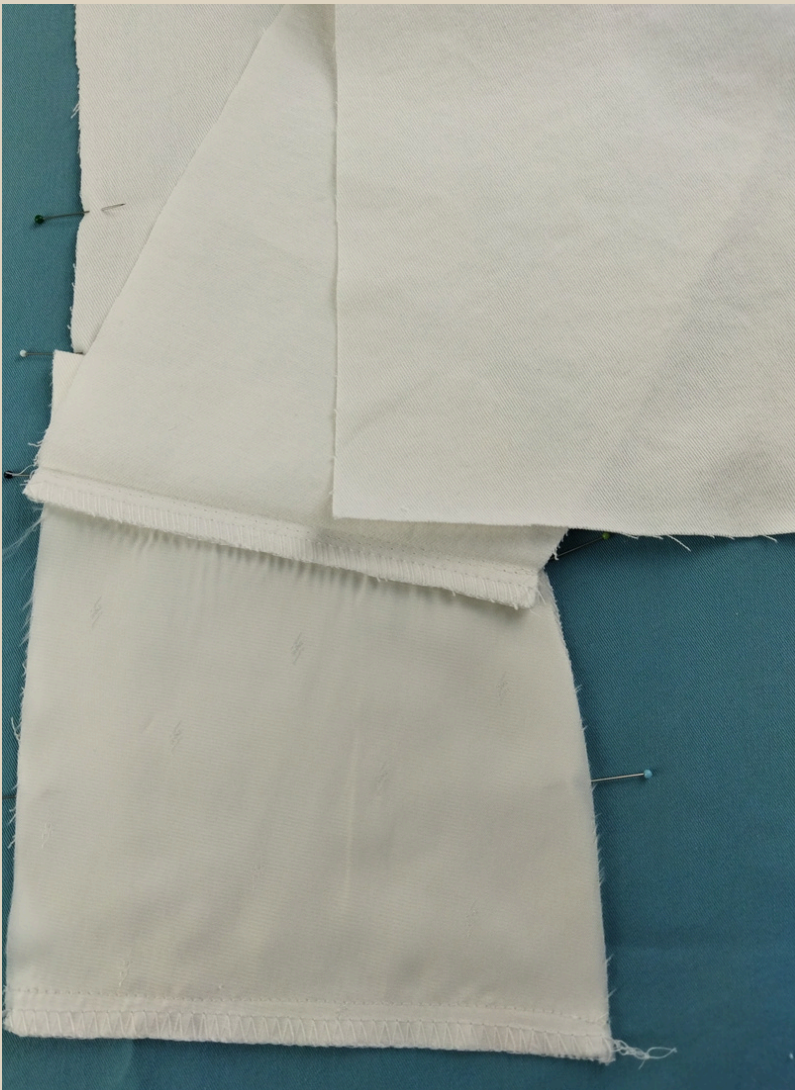
12. Шов приутюжить.



13. Отогнуть подкладку кармана к низу детали и заутюжить.



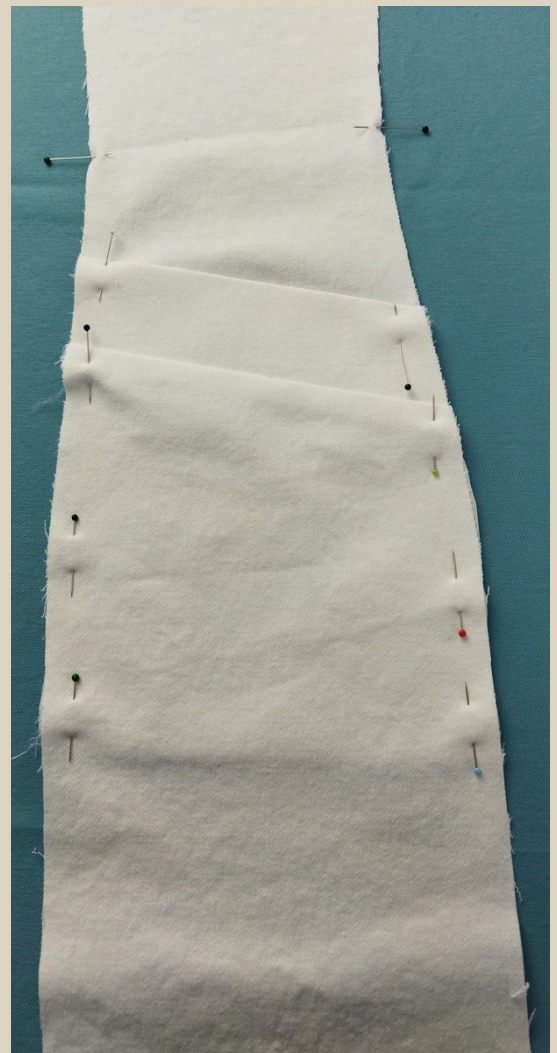
14. На бочок переда верхнюю часть наложить бочок переда нижнюю часть, совместить детали по меткам, нижний срез подкладки кармана совместить с нижним срезом детали бочок переда верхняя часть, сколоть булавками.



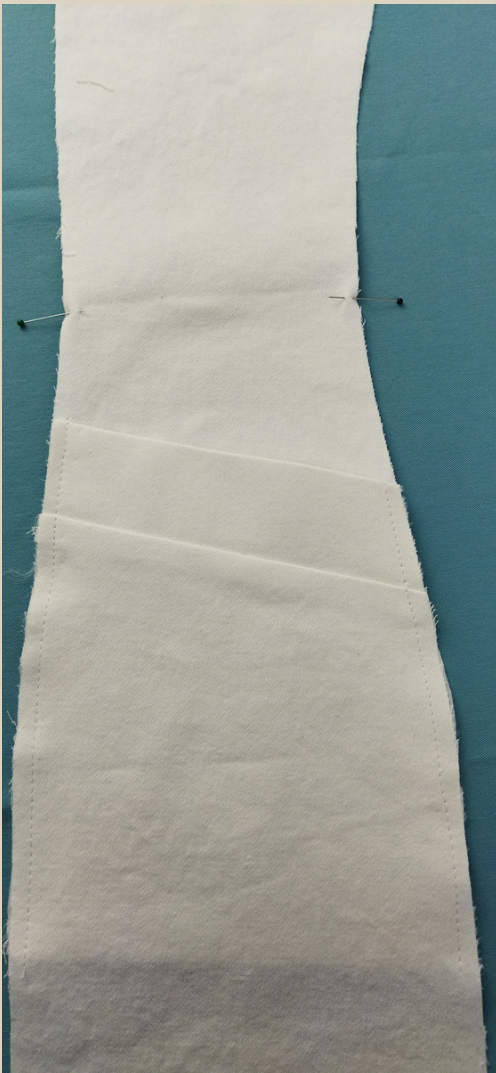
15. Стачать детали на швейной машине.

Длина стежка 3-3,5 мм.

16. Срез обметать на оверлоке. Шов приутюжить.



17. Бочок переда верхнюю деталь и бочок переда нижнюю деталь сколоть булавками по боковым сторонам.



18. Стачать детали на швейной машине.
Ширина швов 5-7 мм.

Длина стежка 3-3,5 мм.

19. Швы приутюжить.

20. Центральную и боковую подготовленную часть переда сложить лицом к лицу, совместить детали по меткам и сколоть булавками.
21. Стачать детали на швейной машине.

Длина стежка 3-3,5 мм.

22. Срезы обметать на оверлоке.
23. Швы приутюжить.
24. Припуски заутюжить на сторону центральной детали.





25. Спинку и полочки сложить лицом к лицу, совместить детали по плечевым и боковым срезам, сколоть детали булавками.
26. Стачать детали на швейной машине.
27. Срезы обметать на оверлоке.
28. Швы приутюжить.
29. Припуски боковых швов заутюжить на сторону спинки.
30. Припуски плечевых швов заутюжить на сторону полочек.

Длина стежка 3-3,5 мм.



31. Подборт и обтачку спинки сложить лицом к лицу, совместить по плечевым и боковым срезам, сколоть булавками.

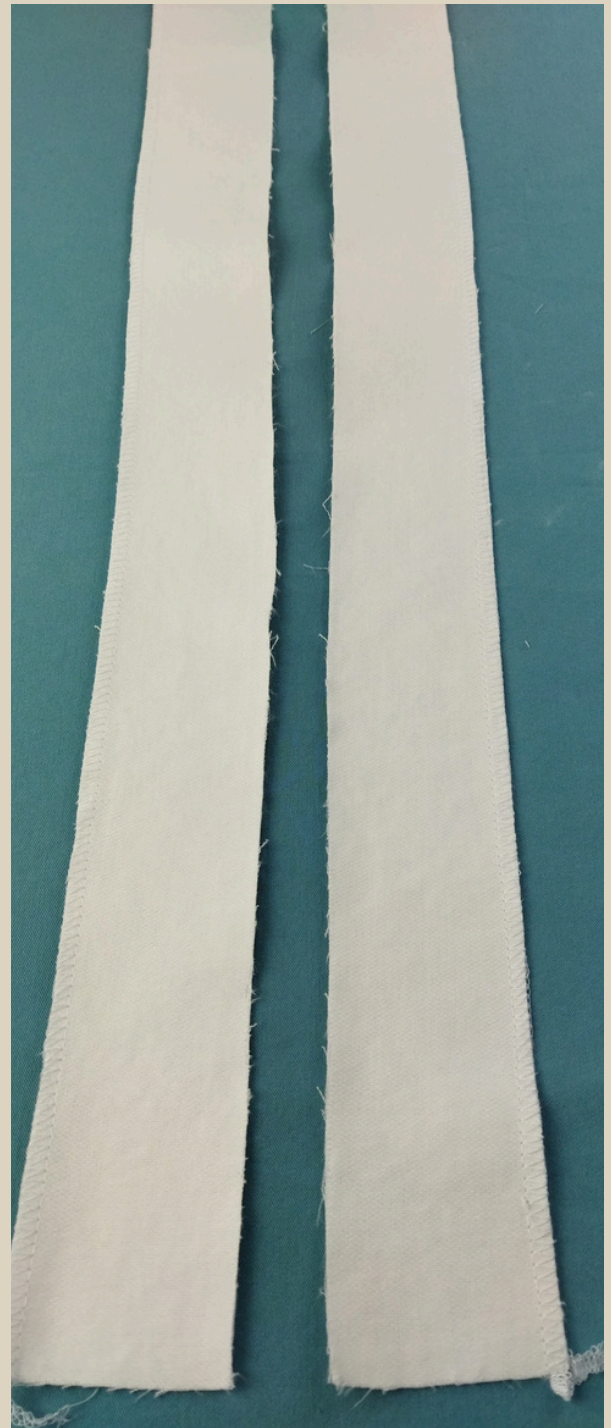
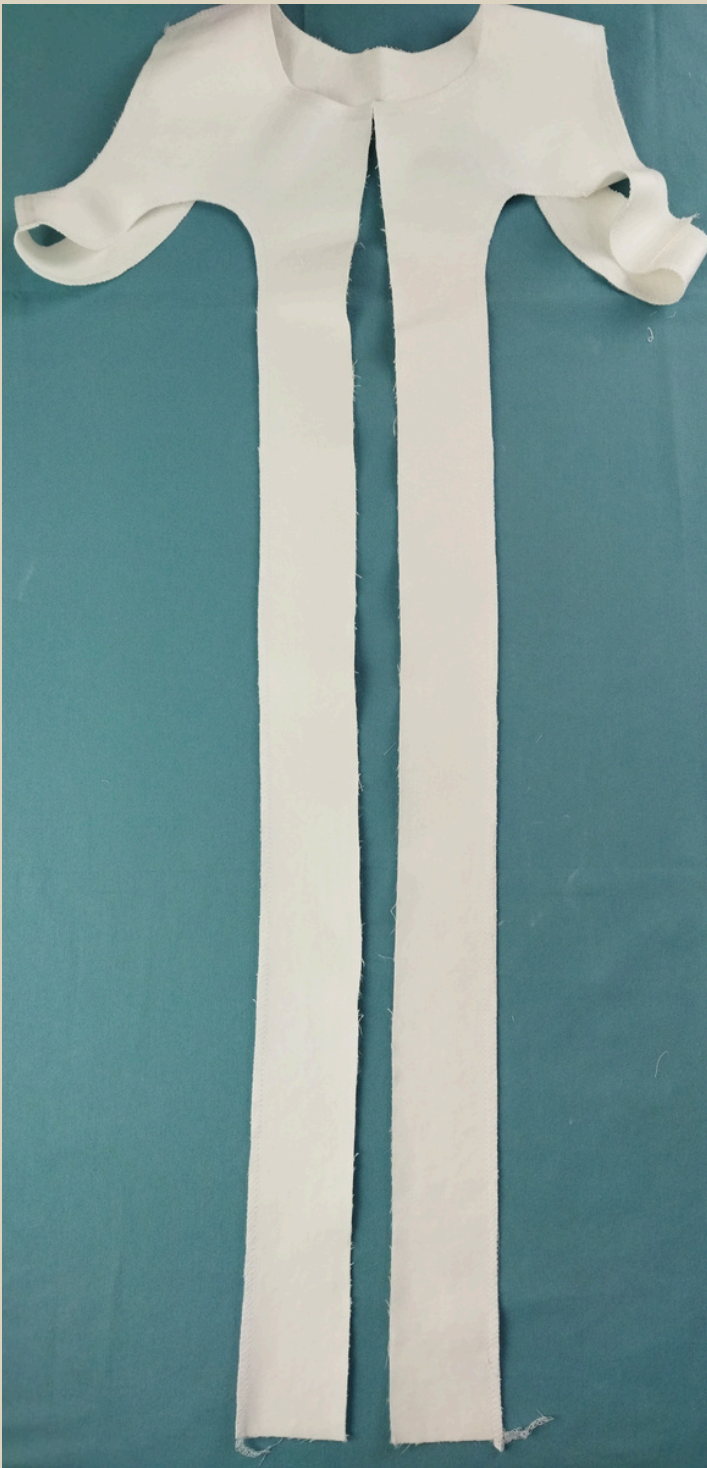


32. Стачать детали на швейной машине, срезы обметать на оверлоке.

Длина стежка 3-3,5 мм.

33. Припуски плечевых швов заутюжить на сторону спинки.

34. Припуски боковых швов заутюжить на сторону спинки.



35. Обтачку и подборт по отлету обметать на оверлоке.
36. Шов приутюжить.



37. Чтобы обтачать первую пройму сложить обтачку и платье лицом к лицу и совместить детали по пройме, совместить на деталях боковой и плечевой шов, сколоть детали булавками.



38. Обтачать пройму на швейной машине.

Длина стежка 3-3,5 мм.

39. Шов приутюжить.



40. По припуску проймы сделать надсечки, не дорезая до строчки 3 мм.

41. Припуски боковых и плечевых швов со стороны проймы высечь.



42. Припуск заутюжить и настрочить на сторону обтачки. Ширина шва 1-2 мм.

Длина стежка 3-3,5 мм.

43. Шов приутюжить.



44. Вывернуть обтачку проймы, приутюжить пройму, сформировав перекант в 1 мм на сторону обтачки. Обтачку первой проймы больше на изнаночную сторону не выворачивать!



45. Вторую пройму (платье и обтачку) сложить изнанка к изнанке, совместить на деталях боковые и плечевые швы.



46. Далее обтачку проймы в районе бокового шва сложить лицом к лицу с проймой платья, сколоть детали булавкой в районе бокового шва.



47. сколоть булавками вторую пройму, от бокового шва до плечевого шва.



48. Обтачать вторую пройму на швейной машине.

Длина стежка 3-3,5 мм.

49. Шов приутюжить.



50. По припуску проймы сделать надсечки, не дорезая до строчки 3 мм.

51. Припуски боковых и плечевых швов со стороны проймы высечь.



52. Припуск заутюжить и настрочить на сторону обтачки. Ширина шва 1-2 мм.

Длина стежка 3-3,5 мм.

53. Шов приутюжить.
54. Вывернуть обтачку проймы, приутюжить пройму, сформировав перекант в 1 мм на сторону обтачки.



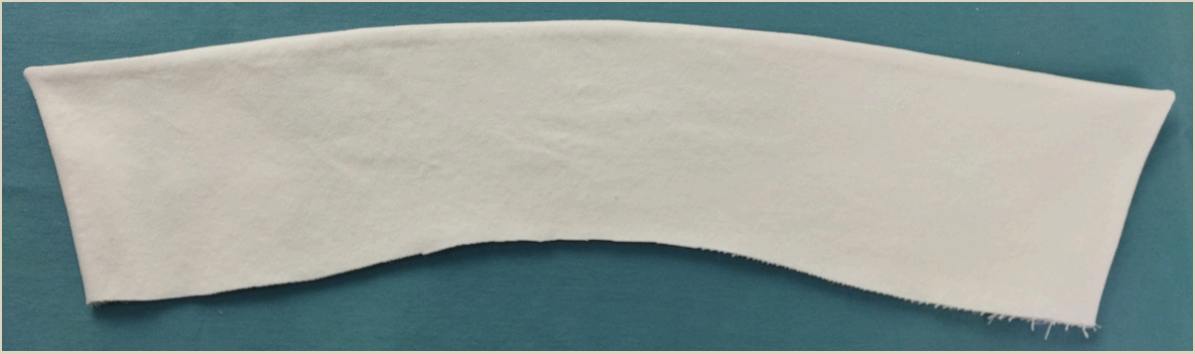
55. Верхний и нижний воротник сложить лицом к лицу, слегка припосаживая срезы верхнего воротника, сколоть детали булавками по трем сторонам.

56. Обтачать воротник на швейной машине.

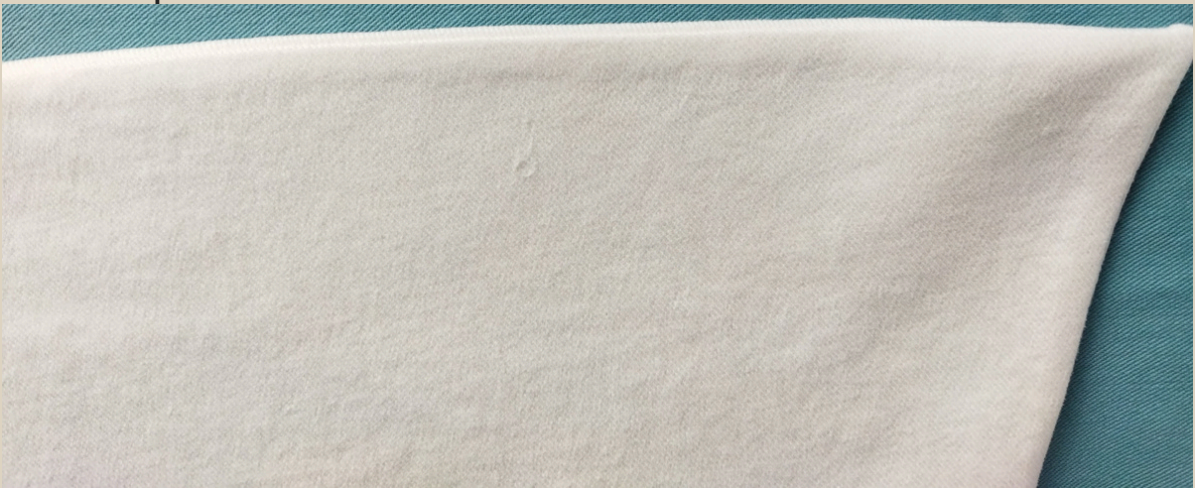
Длина стежка 3-3,5 мм.

57. Шов приутюжить.

58. Половину припуска срезать ножницами зигзаг, припуски на уголках высечь.



59. Вывернуть воротник на лицевую сторону, уголки выправить, приутюжить воротник, сформировав перекант в 1 мм на сторону нижнего воротника.



60. Вколоть булавками воротник в горловину платья от метки до метки, прикладывая нижний воротник к лицевой стороне горловины и совмещая метки воротника с плечевыми швами, приметать воротник ручными стежками.



61. На верхний воротник наложить обтачку горловины, складывая детали лицом к лицу, совместить плечевые швы платья и обтачки, сколоть детали булавками. Таким образом, воротник расположен между горловиной платья и горловиной обтачки.



62. Втачать воротник на швейной машине.
63. Шов приутюжить.

Длина стежка 3-3,5 мм.



64. По припуску горловины сделать надсечки, не дорезая до строчки 3 мм.
65. Припуски плечевых швов со стороны горловины высечь.
66. Припуски горловины в начале и конце строчки (со стороны бортов) высечь.





66. Вывернуть обтачку и приутюжить горловину.



67. Борта и подборта платья сложить лицом к лицу, сколоть детали булавками.





68. По низу изделия борт и подборт
сколоть булавками по линии
готового вида изделия.

69. Стачать детали на
швейной машине.

Длина стежка 3-3,5 мм.

70. Швы приутюжить.





71. Припуски в уголках по низу изделия и со стороны горловины высечь, как на фото.

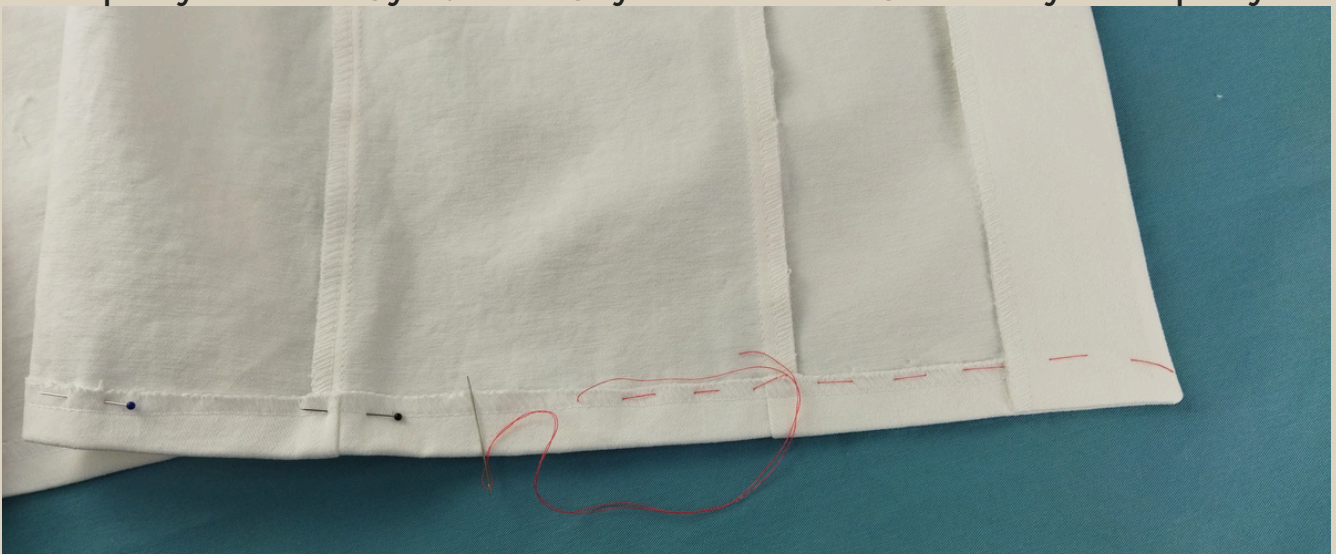


72. Нижний срез платья обметать на оверлоке.

73. Шов приутюжить.



74. Припуск по низу платья заутюжить на изнаночную сторону.



75. Припуск подгибки низа платья заметать ручными стежками.



76. Застрочить подгибку низа платья строчкой на швейной машине.

Длина стежка 3-3,5 мм.

77. Шов приутюжить.

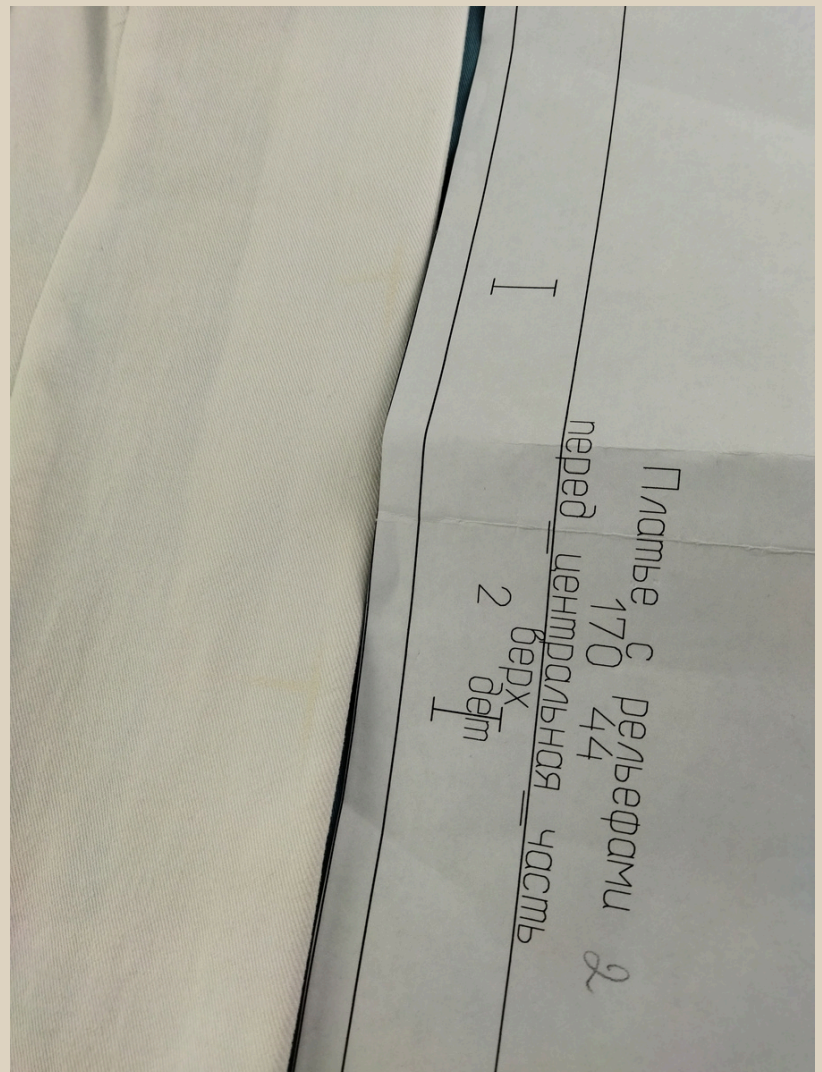


78. Закрепить обтачку к припускам платья по плечевым, боковым и рельефным швам.

79. На правый борт перенести метки для петель.

80. Выметать петли на швейной машине.

81. Петли приутюжить.

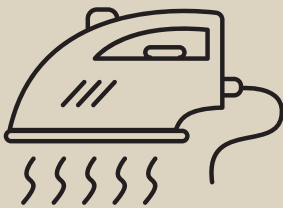




82. Наложить правый борт на левый, совместить детали по линии центра изделия.

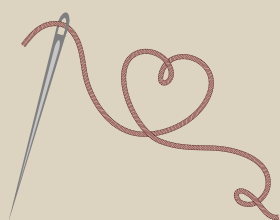
83. Наметить метки для пуговиц в край петли, который ближе к краю борта.

84. Пришить пуговицы на левый борт, а также по желанию на листочки.



Еще раз проутюжить все швы и изделие в целом.
Платье готово!

ПЛАТЬЕ "ЛИЛИАНА"



Приятного пошива и
ровных строчек!



ELENA-PLENKINA.RU



ELENA_PLENKINA.RU



ELENA_PLENKINA