

Елена-Пленкина.ру

ШИТЬ ЛЕГКО!

КУРТКА "АЛЛА"

РАЗМЕРЫ 38-56

РОСТ 158, 164, 170 И 176 СМ



УРОВЕНЬ СЛОЖНОСТИ



#ELENA_PLENKINA_АЛЛА

#TIM_HM_АЛЛА



ELENA-PLENKINA.RU



ELENA_PLENKINA



ELENA_PLENKINA

ОПИСАНИЕ МОДЕЛИ



ЖЕНСКАЯ УТЕПЛЕННАЯ КУРТКА СРЕДНЕГО ОБЪЕМА, ПРЯМОГО СИЛУЭТА, ДЛИННЫЙ ВТАЧНОЙ ДВУХШОВНЫЙ РУКАВ, ПО НИЗУ РУКАВА ДВОЙНАЯ ПРИТАЧНАЯ МАНЖЕТА С ОТВОРОТОМ ИЗ ОСНОВНОЙ ТКАНИ, ПОЛОЧКИ С РЕЛЬЕФАМИ В КОТОРЫЕ ВТАЧАНЫ «КРЫЛЬЯ», ТАКЖЕ НА ПОЛОЧКАХ НАКЛАДНЫЕ КАРМАНЫ С КОСЫМ ВХОДОМ, ГОРЛОВИНА ОФОРМЛЕНА ЦЕЛЬНОКРОЕНЫМ ВОРОТНИКОМ, ЦЕНТРАЛЬНАЯ ЗАСТЕЖКА НА ПРИШИВНЫЕ МАГНИТНЫЕ КНОПКИ, НА ТАЛИИ СЪЕМНЫЙ ПОЯС, КОТОРЫЙ ЗАСТЕГИВАЕТСЯ НА ПРЯЖКУ-ФАСТЕКС, СРЕЗЫ КУРТКИ ОКАНТОВАНЫ КОСОЙ БЕЙКОЙ, ДЛИНА КУРТКИ НЕМНОГО НИЖЕ ЛИНИИ БЕДЕР.

ОБОРУДОВАНИЕ И ПРИСПОСОБЛЕНИЯ

1. ШВЕЙНАЯ МАШИНА.
2. ИГЛЫ С МАРКИРОВКОЙ УНИВЕРСАЛЬНЫЕ ИЛИ МИКРОТЕКС НОМЕР 75-80 (В ЗАВИСИМОСТИ ОТ ПЛОТНОСТИ УТЕПЛИТЕЛЯ).
3. НИТКИ 2-3 КАТУШКИ.
4. НОЖНИЦЫ ПОРТНОВСКИЕ.
5. НОЖНИЦЫ КАНЦЕЛЯРСКИЕ (ДЛЯ ВЫРЕЗАНИЯ ДЕТАЛЕЙ ВЫКРОЙКИ).
6. БУЛАВКИ ИЛИ ЗАЖИМЫ ДЛЯ СОЕДИНЕНИЯ ДЕТАЛЕЙ.
7. КЛЕЙ ИЛИ СКОТЧ (ДЛЯ СКЛЕИВАНИЯ ЛИСТОВ ВЫКРОЙКИ, ЕСЛИ ВЫ ЕЕ ПЕЧАТАЕТЕ НА ЛИСТАХ А4).
8. УТЮГ С ПАРОМ ИЛИ ПАРОГЕНЕРАТОР.
9. ГЛАДИЛЬНАЯ ДОСКА.
10. ПРИСПОСОБЛЕНИЯ ДЛЯ ВТО (ДЕРЕВЯННЫЙ УТЮЖОК ИЛИ ПОДУШКА ДЛЯ ВТО).
11. ЛАПКИ ДЛЯ ШВЕЙНОЙ МАШИНЫ (СТАНДАРТНАЯ ДЛЯ ПРИТАЧИВАНИЯ МОЛНИИ).
12. ПРЕСС И НАСАДКИ ДЛЯ УСТАНОВКИ КУРТОЧНЫХ КНОПОК АЛЬФА.



ДЛЯ ПОШИВА КУРТКИ ВАМ ПОНАДОБЯТСЯ

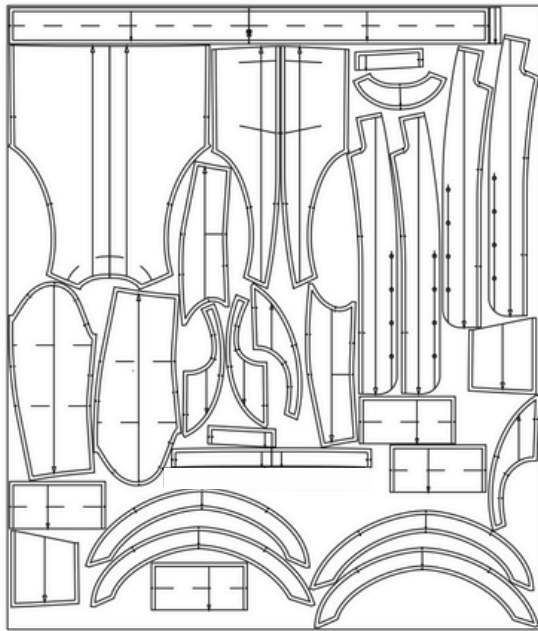
- ОСНОВНАЯ ТКАНЬ
- ПОДКЛАДОЧНАЯ ТКАНЬ
- УТЕПЛИТЕЛЬ
ПЛОТНОСТЬЮ 100 ГР.
- КОСАЯ КОЖАНАЯ БЕЙКА
ДЛЯ ОКАНТОВКИ
- КУРТОЧНЫЕ КНОПКИ
АЛЬФА ИЛИ ПРИШИВНЫЕ
КНОПКИ - 4 ШТ.
- ПРЯЖКА-ФАСТЕКС 4 СМ -
1 ШТ.



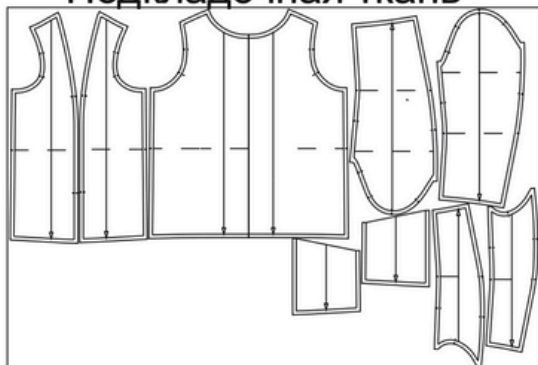


ПРИМЕР РАСКЛАДКИ ДЕТАЛЕЙ НА ТКАНИ И УТЕПЛИТЕЛЕ

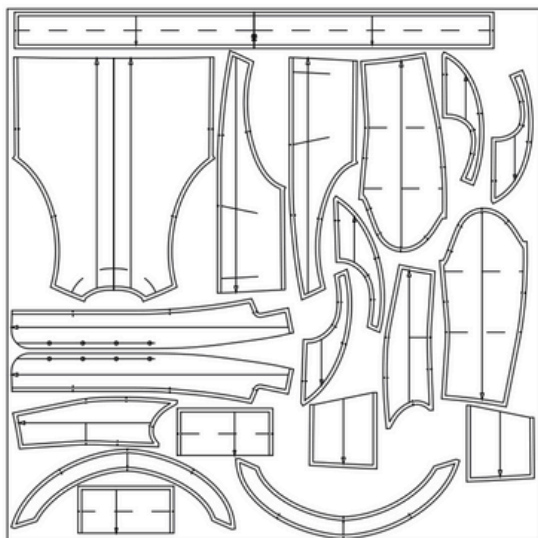
Раскладка деталей, ширина ткани 147 см



Подкладочная ткань



Утеплитель



Раскладки деталей на материалах даны на каждый размер и находятся в файлах А4. Крой деталей на ткани в разворот по лицевой стороне ткани.

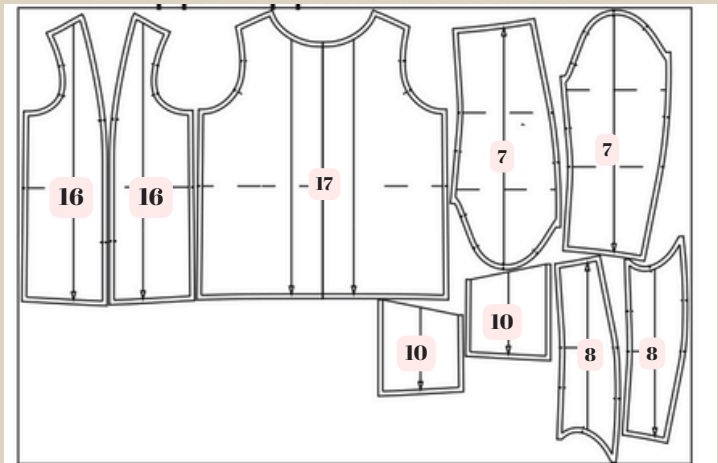
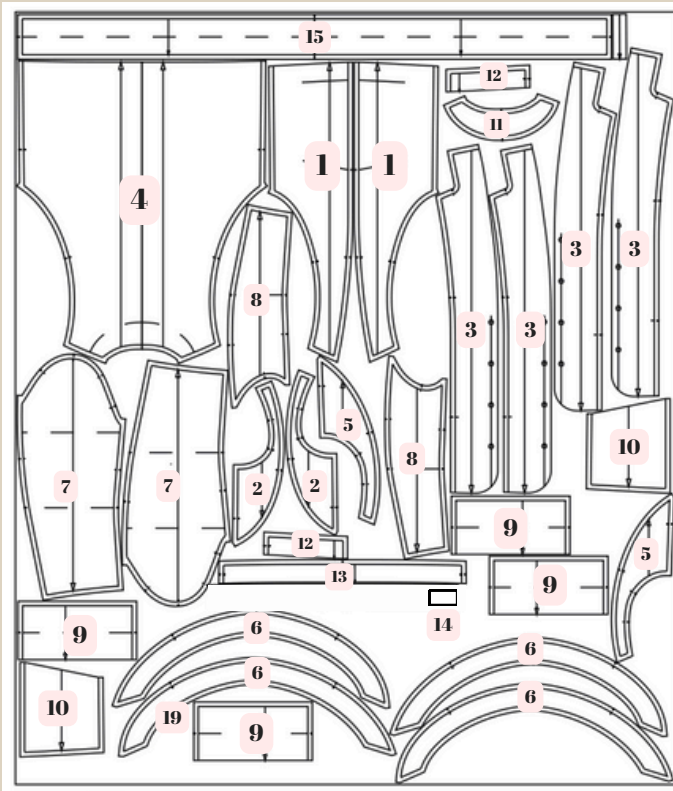


ДЕТАЛИ КРОЯ

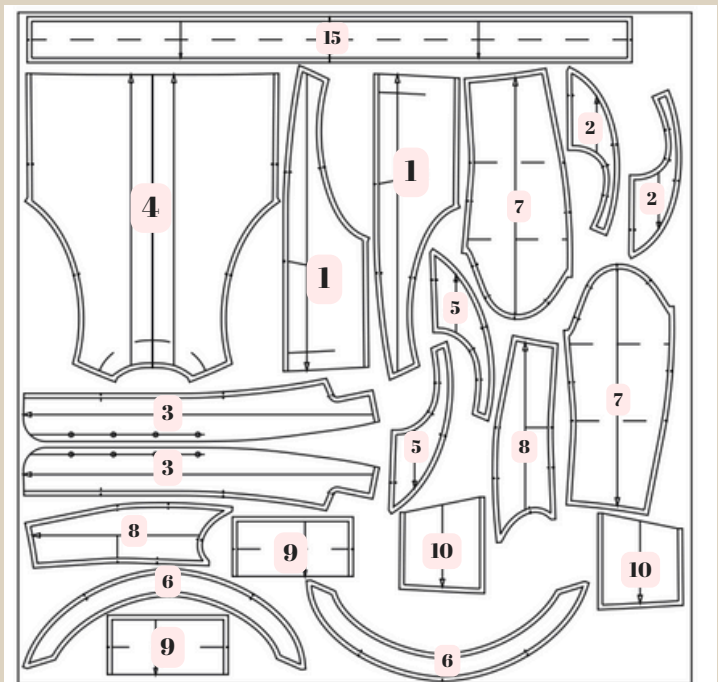
№ п/п	Наименование детали	Количество		
		Осн. ткань	Подкладка	Утеплитель
1	Центральная детали полочки	2	-	2
2	Боковая деталь полочки	2	-	2
3	Средняя деталь полочки	4	-	2
4	Центральная деталь спинки	1 со сгибом	-	1 со сгибом
5	Боковая деталь спинки	2	-	2
6	Крыло	4	-	2
7	Верхняя деталь рукава	2	2	2
8	Нижняя деталь рукава	2	2	2
9	Манжета рукава	4	-	2
10	Карман	2	2	2
11	Обтачка горловины спинки	1	-	-
12	Обтачка низа полочки	2	-	-
13	Обтачка низа спинки	1 со сгибом	-	-
14	Вешалка	1	-	-
15	Пояс	1 со сгибом	-	1 со сгибом
16	Подкладка полочки	-	2	-
17	Подкладка спинки	-	1 со сгибом	-

Основная ткань

Подкладочная ткань



Утеплитель





ПРИПУСКИ НА ШВЫ

Все детали выкройки идут с припусками на швы.



Детали из утеплителя выкроить с запасом по всем сторонам 1-2 см.



В данной инструкции использованы следующие материалы:

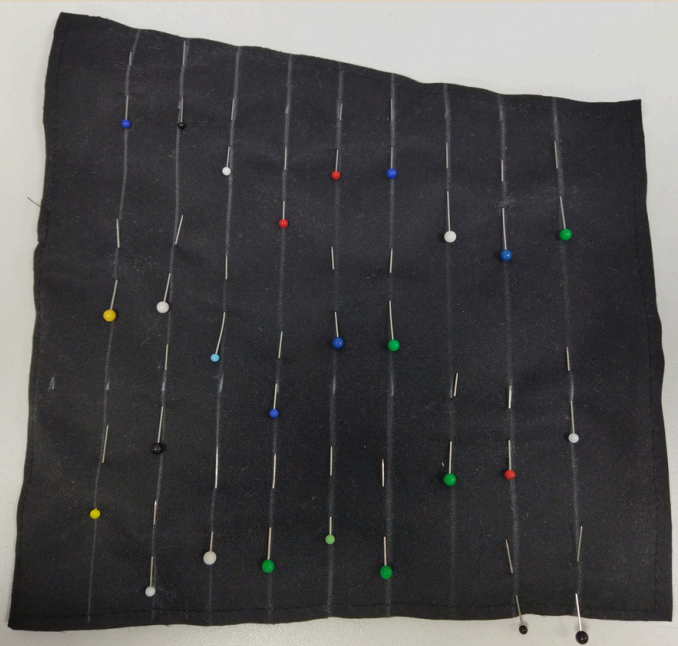
1. Ткань верха - мембрана твил.
2. Утеплитель слайтекс плотностью 100 гр.
3. На подкладке гладкая подкладочная поливискозная ткань.



ПОШИВ КУРТКИ

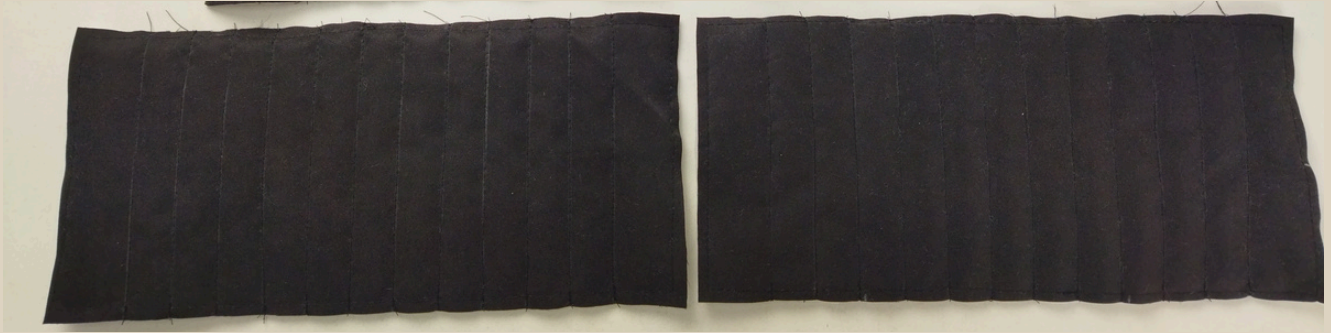
1. Все детали верха наложить на утеплитель
2. Наколоть детали булавками по краю деталей.
Примечание! Булавки вкалывать только по припускам, либо булавки заменить на зажимы.
3. Настрочить детали на утеплитель на швейной машине. Ширина шва 7-8 мм.
4. Лишний утеплитель по краю деталей срезать.
5. По желанию манжеты рукавов и карманы можно простегать.

Длина стежка 5 мм.



6. Карман с утеплителем за минусом боковых припусков поделить на равные части и намелить вертикальные линии, по линиям сколоть булавками.
7. Простегать по линиям на швейной машине.

Длина стежка 3-3,5 мм.



8. Таким же образом простегать манжеты рукавов.





9. Подкладку спинки и обтачку горловины спинки сложить лицом к лицу, сколоть детали булавками (булавки можно заменить на зажимы).



10. Стачать детали на швейной машине.

Длина стежка 3-3,5 мм.

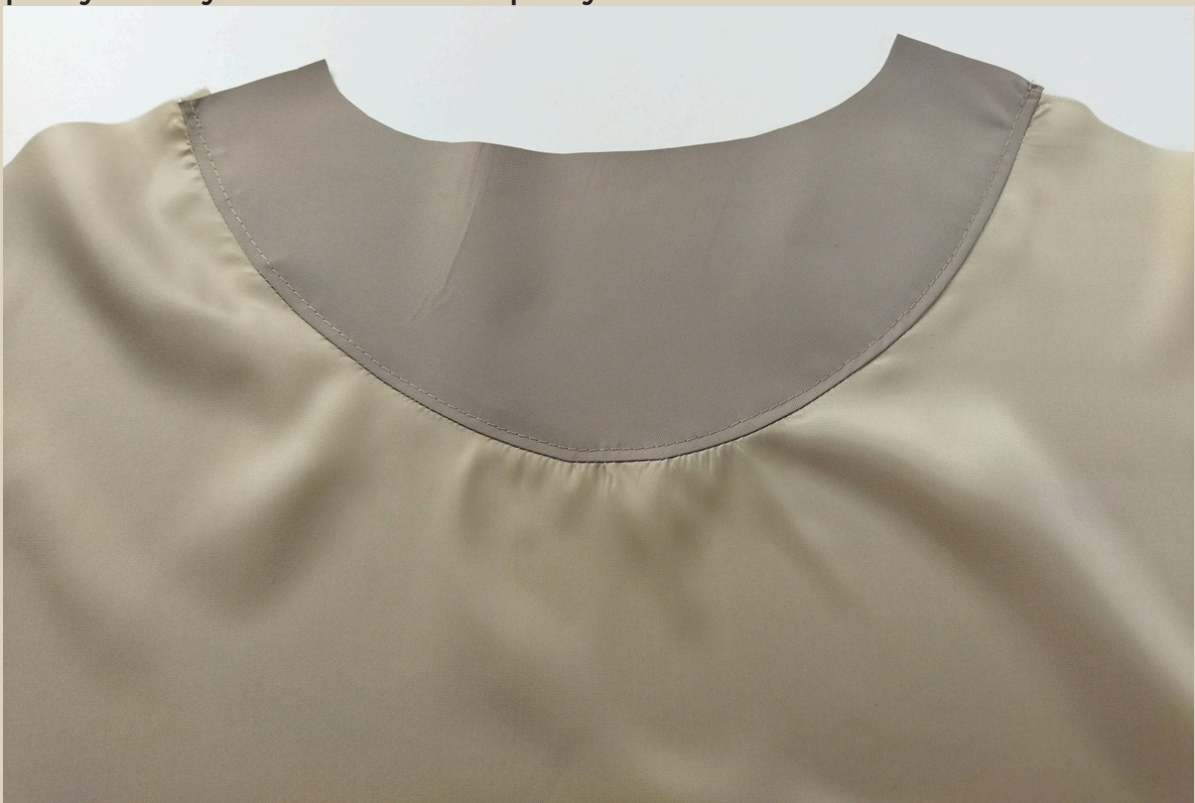
11. Шов аккуратно приутюжить со стороны детали подкладки.

Примечание!

Утюжить ткани можно на низкой температуре и только по швам. Рекомендуем протестировать утюг на кусочках ткани и использовать хлопковый проутюжельник.

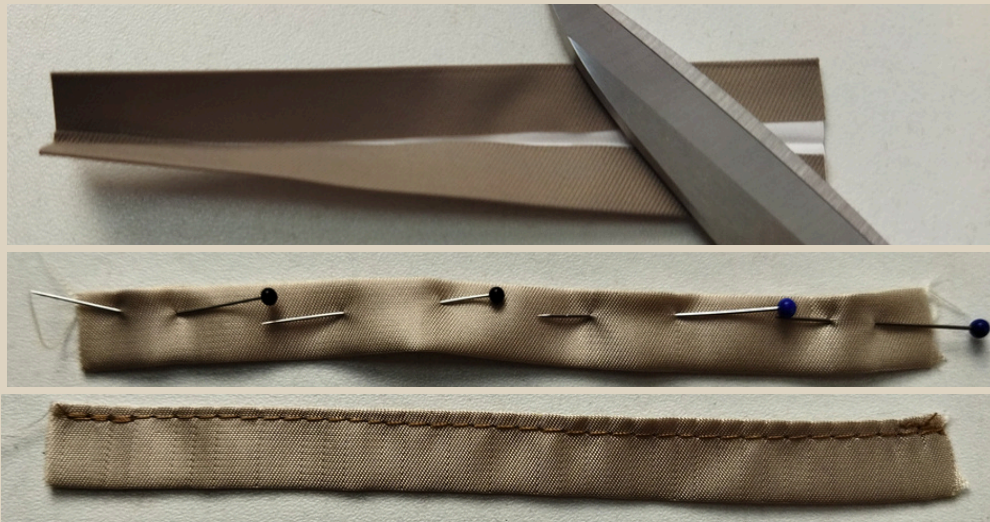


12. По припуску сделать надсечки, не дорезая до строчки 2-3 мм.
13. Припуск заутюжить на сторону обтачки.



14. Настрочить припуск на сторону обтачки на швейной машине.
Ширина шва 2 мм.
15. Шов аккуратно приутюжить.

Длина стежка 3-3,5 мм.



16. Деталь вешалки сложить пополам по длине, по линии сгиба приутюжить. Затем каждую сторону заутюжить внутрь еще раз. Сколоть по краю булавками и проложить строчку на швейной машине. Для петелек боковым швом сделать еще одну такую же деталь и разрезать ее пополам.

Длина стежка 3-3,5 мм.

17. Шов приутюжить.



18. Наколоть вешалку по срезу горловины спинки.



19. Настрочить вешалку на швейной машине. Ширина швов 5-7 мм.

20. Швы приутюжить.

Длина стежка 3-3,5 мм.



21. Подкладку полочки и обтачки низа полочки сложить лицом к лицу, сколоть детали булавками.

22. Стачать детали на швейной машине.

Длина стежка 3-3,5 мм.

23. По фигурной линии припуска сделать надсечки, не дорезая до строчки 3 мм.

24. Шов аккуратно приутюжить.

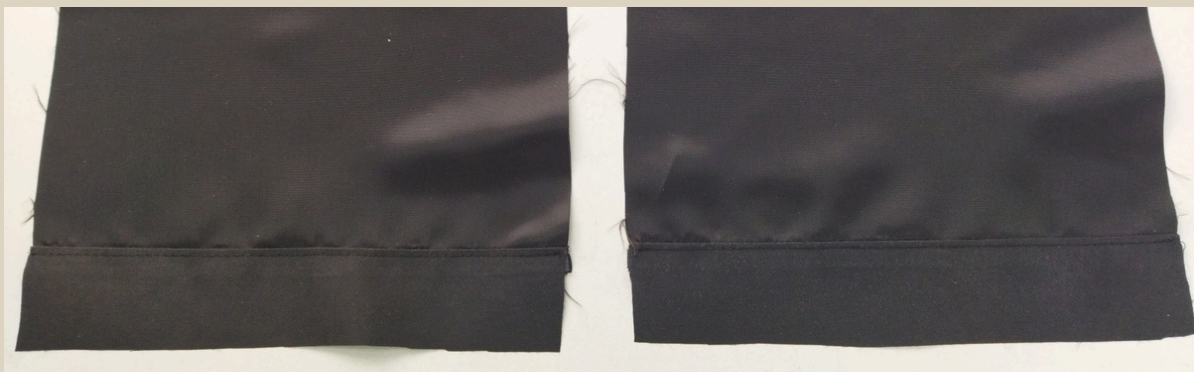


25. Подкладку полочки и обтачку низа полочки сложить лицом к лицу, сколоть детали булавками.

26. Стачать детали на швейной машине.

Длина стежка 3-3,5 мм.

27. По фигурной линии припуска сделать надсечки, не дорезая до строчки 3 мм.



28. Припуски аккуратно заутюжить на сторону обтачек и настрочить на швейной машине. Ширина шва 2 мм.

29. Швы аккуратно приутюжить.

Длина стежка 3-3,5 мм.



30. Подкладку полочки и среднюю часть полочки (без утеплителя) сложить лицом к лицу, сколоть булавками.

31. Стачать детали на швейной машине.

Длина стежка 3-3,5 мм.

32. По фигурной линии припуска сделать надсечки, не дорезая до строчки 3 мм.



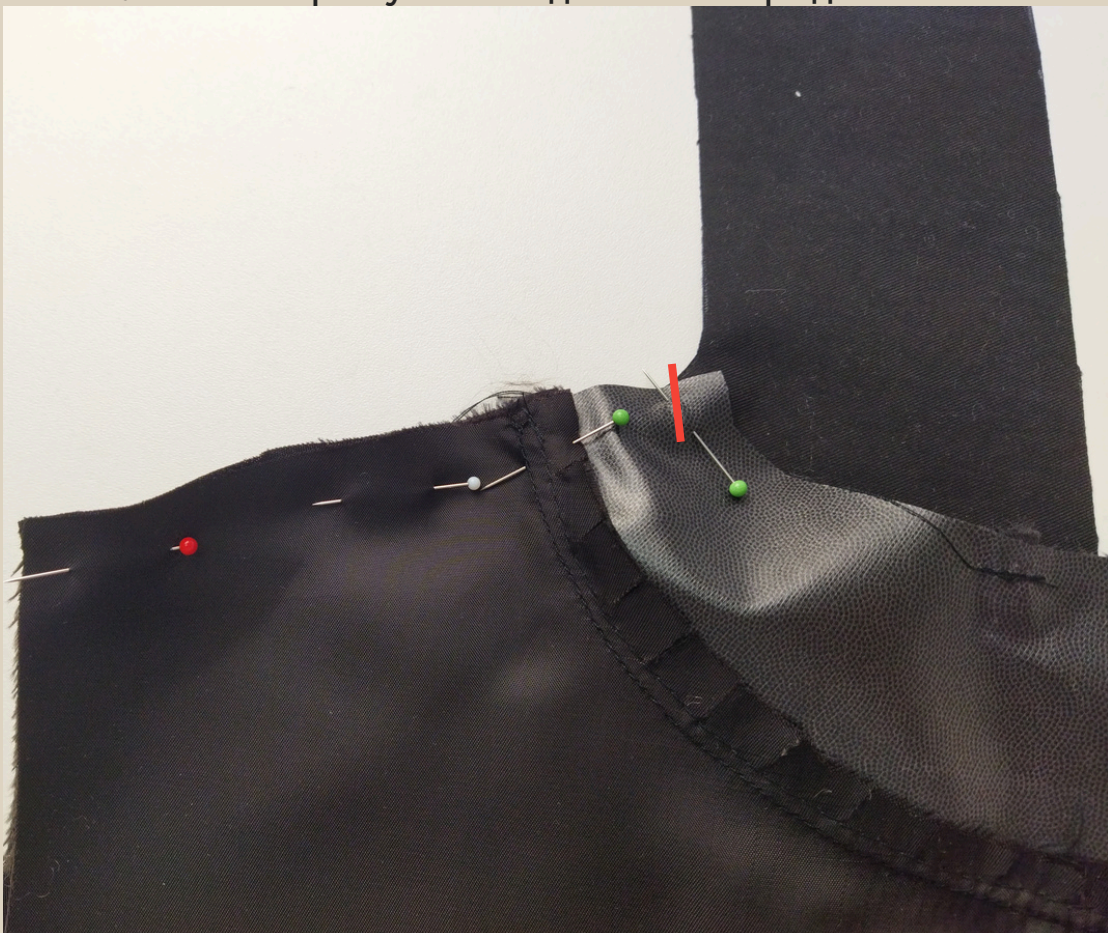
33. Припуск аккуратно заутюжить на сторону средней части полочки и настроить на швейной машине. Ширина шва 2 мм.

Длина стежка 3-3,5 мм.

34. Шов аккуратно приутюжить.



35. Подкладку полочек и спинки сложить лицом к лицу и совместить детали по плечевым срезам, сколоть булавками строго по линиям припусков и до метки средней части.

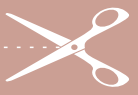




36. Стачать плечевые срезы на швейной машине от края плеча до метки средней части.

37. Швы аккуратно приутюжить.

Длина стежка 3-3,5 мм.



38. По средней части полочки по метке сделать рассечку, не дорезая до шва 2 мм.





39. Две средние части полочки сложить лицом к лицу, как на фото, сколоть булавками по короткому срезу.



40. Стачать детали на швейной машине.

41. Шов аккуратно приутюжить.

42. Припуск заутюжить в разные стороны.

43. Припуски в начале и в конце строчки высесть.

Длина стежка 3-3,5 мм.



44. Воротник средней части полочки сложить лицом к лицу с горловиной спинки, по рассечкам деталь развернуть, как на фото, сколоть детали булавками.





45. Стачать детали на швейной машине, прокладывая строчку строго от начала строчки стачивания плечевых срезов до строчки второго плеча.
46. Швы аккуратно приутюжить.

Длина стежка 3-3,5 мм.



47. По припуску горловины спинки сделать надсечки, не дорезая до строчки 3 мм.

48. Припуски разутюжить.





49. Подкладку полочек и спинки сложить лицом к лицу, совместить детали по боковым срезам, сколоть боковые срезы булавками.



50. Стачать боковые срезы на швейной машине.

Длина стежка 3-3,5 мм.

51. Швы приутюжить.
52. Припуски заутюжить на одну сторону или разутюжить.
53. Припуски со стороны обтачки низа высечь.



54. Верхнюю и нижнюю детали рукава подкладки сложить лицом к лицу и сколоть булавками.



55. Стачать детали на швейной машине.

Длина стежка 3-3,5 мм.

56. Швы приутюжить.

57. Припуски заутюжить на сторону нижней части рукава.



58. Рукав подкладки вывернуть на лицевую сторону и вложить рукава в проймы подкладки, совместить боковой шов с меткой нижней части рукава, центральную метку верхней части рукава совместить с плечевым швом, метки верхней части рукава совместить с метками на окате, вколоть рукав булавками, припосаживая головку рукава.

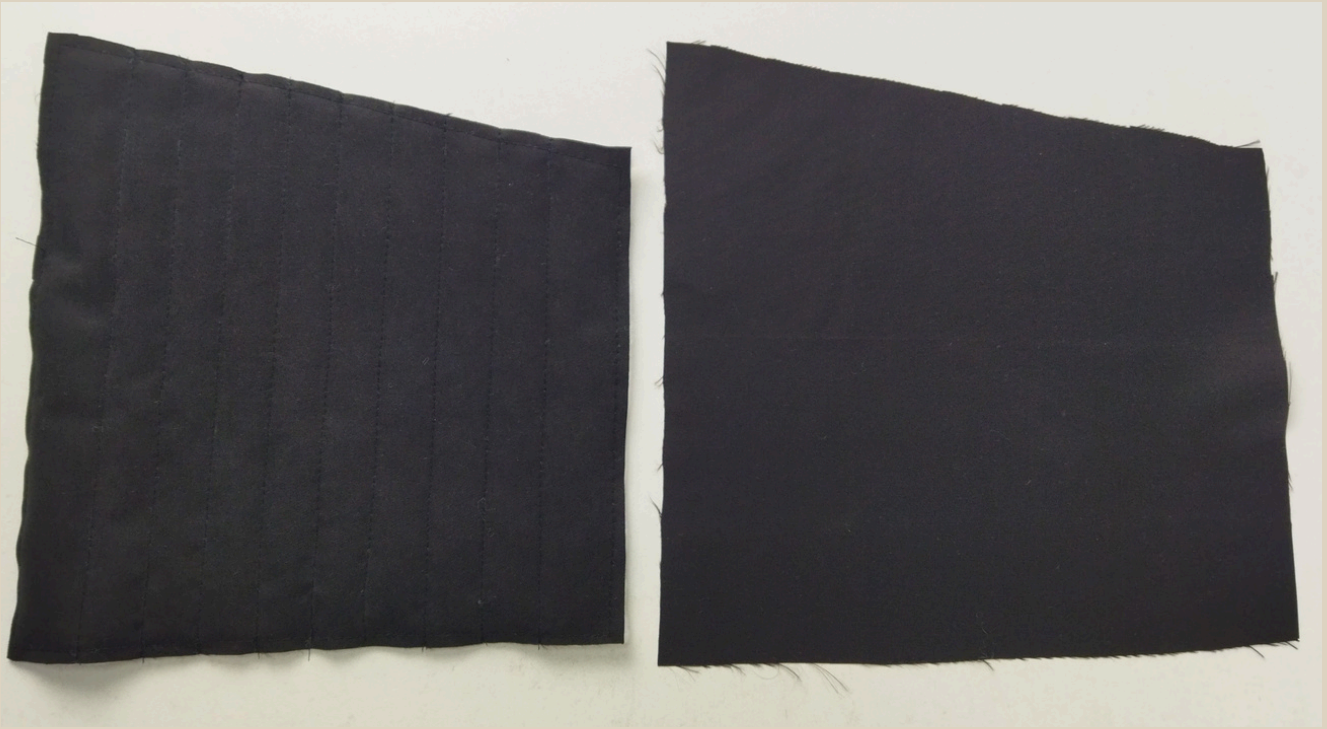


59. Втачать рукав на швейной машине.

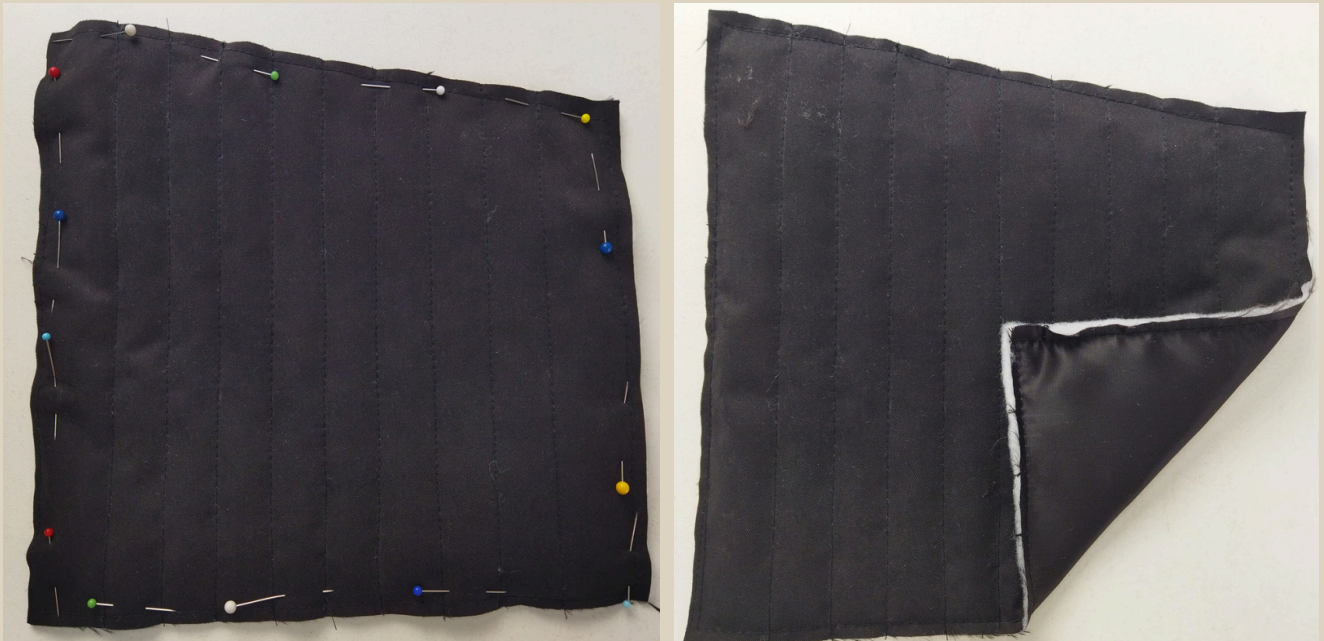
Длина стежка 3-3,5 мм.

60. Шов приутюжить.

61. По припуску сделать надсечки, не дорезая до строчки 3 мм, припуск заутюжить на сторону рукава.



62. Подготовленный простеганный карман сложить изнанка к изнанке с подкладкой кармана, по периметру сколоть булавками.



63. Соединить детали на швейной машине. Ширина шва 5 мм.

Длина стежка 3-3,5 мм.



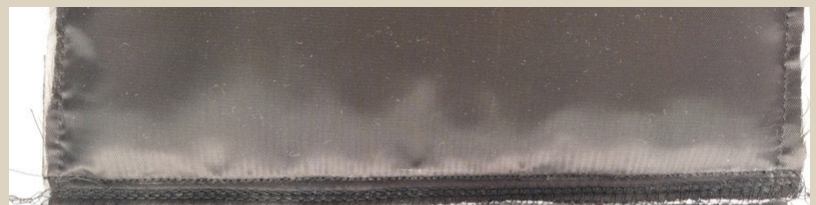
64. Окантовать на швейной машине верхние срезы карманов готовой косой кожаной бейкой, для этого бейку сложить пополам и вложить в нее срез кармана, закрепить бейку зажимами.

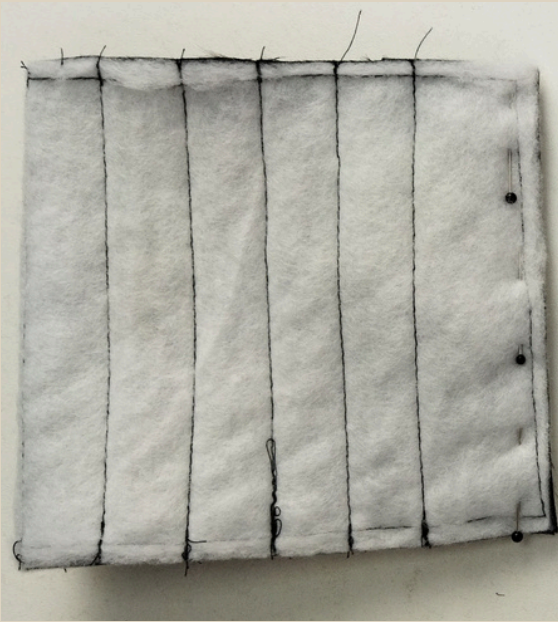
65. Закрепить бейку строчкой на швейной машине.

66. Швы аккуратно приутюжить через проутюжельник.



67. Нижний срез кармана обметать на оверлоке.



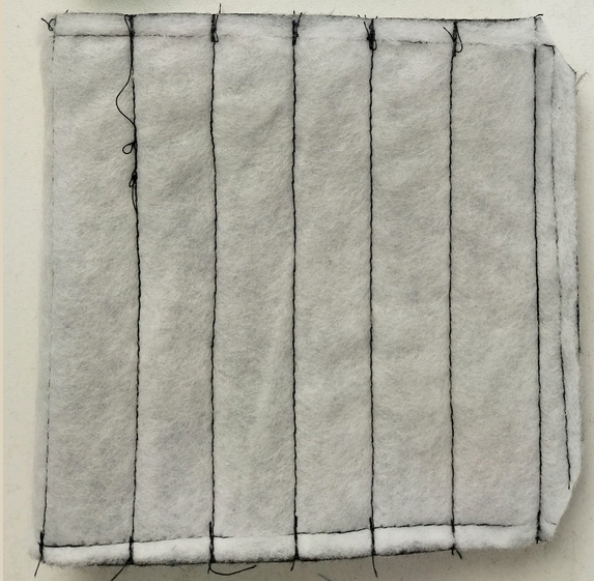


68. Манжеты рукавов с утеплителем и без утеплителя сложить лицом к лицу, сколоть булавками.



69. Стачать детали на швейной машине.

Длина стежка 3-3,5 мм.



70. Припуски в начале в конце строчек высечь.

71. Припуски аккуратно разутюжить.



72. Манжету без утеплителя оставить на изнанке, манжету с утеплителем вывернуть на лицевую сторону.

73. Манжету без утеплителя вложить в манжету утеплителем, складывая детали изнанка к изнанке, сколоть булавками по верхнему и нижнему срезам





74. Соединить детали строчками на швейной машине. Ширина швов 5 мм.

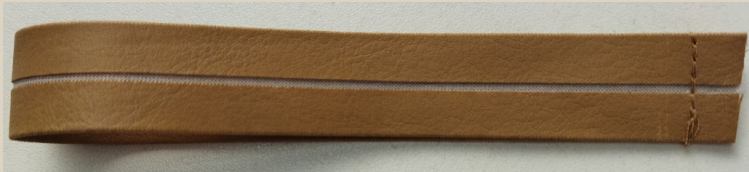
Длина стежка 3-3,5 мм.



75. Замерить по одной стороне манжеты длину, к получившейся длине добавить припуски на стачивание 2 см.

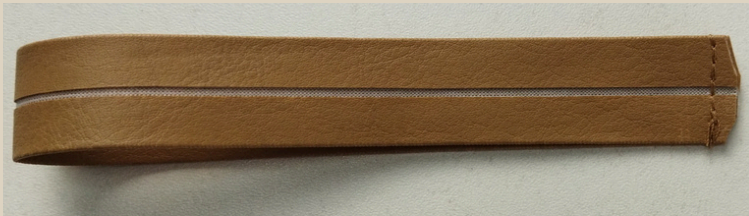


76. Бейку сложить пополам лицом внутрь, сколоть зажимом.



77. Стачать бейку на швейной машине.

Длина стежка 3-3,5 мм.



78. Половину припуска срезать, припуск в начале и в конце строчки высечь.



79. Припуск разутюжить в разные стороны.



80. Окантовать срезы манжет бейкой на швейной машине.

81. Швы проутюжить через проутюжельник.





82. На лицевую сторону боковой части полочки перенести линию кармана.

83. Наложить карман по линии, совместить линию притачивания с линией полочки, наколоть карман булавками.



84. Настрочить карман на швейной машине.

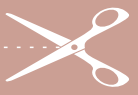
Длина стежка 3-3,5 мм.



85. Карман отогнуть кверху, приколоть булавками к полочке по боковым сторонам.

86. Закрепить карман строчками на швейной машине. Ширина шва 5 мм.

Длина стежка 3-3,5 мм.



87. Боковую и среднюю детали полочки сложить лицом к лицу, совместить детали по меткам, сколоть булавками.



88. Стачать детали на швейной машине.

Длина стежка 3-3,5 мм.

89. По фигурной линии припуска сделать надсечки, не дорезая до строчки 3 мм.

90. припуск аккуратно заутюжить на сторону средней части.



91. Подготовленные полочки и спинку сложить лицом к лицу, совместить детали по плечевым срезам, сколоть плечевые срезы булавками.





92. Стачать плечевые срезы на швейной машине до меток.

Длина стежка 3-3,5 мм.



93. Боковые части полочки и спинки сложить лицом к лицу, совместить детали по плечевым срезам, сколоть плечевые срезы булавками.



94. Стачать плечевые срезы на швейной машине.

Длина стежка 3-3,5 мм.



95. Крыло с утеплителем и без сложить лицом к лицу, сколоть булавками по вогнутому срезу.



Длина стежка 3-3,5 мм.

96. Стачать детали на швейной машине.

97. По припуску сделать надсечки, не дорезая до строчки 2-3 мм.



98. Вывернуть детали на швейной машине, выправить и аккуратно приутюжить, сколоть булавками по открытому срезу.



99. Соединить крыло по открытому срезу на швейной машине.
Ширина шва 5 мм.

Длина стежка 3-3,5 мм.

100. Шов аккуратно приутюжить.



101. Вколоть крылья булавками на полочки и спинку, совместить детали по меткам.

102. Втачать крылья на швейной машине.

Длина стежка 3-3,5 мм.



103. На подготовленную деталь вколоть булавками боковую часть полочки и спинки, совместить на деталях метки.

104. Втачать боковую часть на швейной машине.

Длина стежка 3-3,5 мм.





105. По припускам сделать надсечки, не дорезая до строчек 3 мм.
106. Припуски аккуратно заутюжить на сторону центральной детали.



107. Две средние детали полочки сложить лицом к лицу и сколоть булавками, как на фото.



108. Стачать детали на швейной машине.

Длина стежка 3-3,5 мм.

109. Припуск в начале и в конец строчки высечь.
110. Припуск аккуратно разутюжить.



111. На средней части по меткам сделать надсечки, как на подкладке.





112. Воротник средней части полочки сложить лицом к лицу с горловиной спинки, по рассечкам деталь развернуть, как на фото, сколоть детали булавками.



113. Стачать детали на швейной машине, прокладывая строчку строго от начала строчки стачивания плечевых срезов до строчки второго плеча.

114. Швы аккуратно приутюжить.

Длина стежка 3-3,5 мм.



115. Припуски аккуратно разутюжить или разметать ручными стежками.

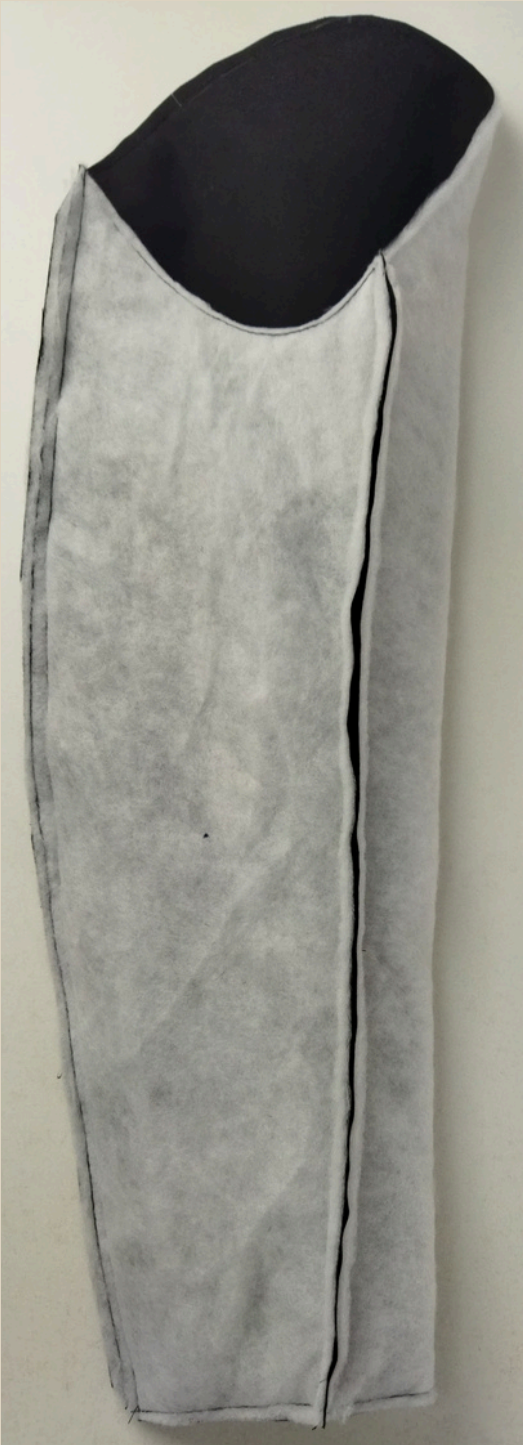


116. Полочки и спинку сложить лицом к лицу, совместить детали по боковым срезам, сколоть боковые срезы булавками.

117. Стачать боковые срезы на швейной машине.

Длина стежка 3-3,5 мм.

118. Швы разутюжить или разметать.



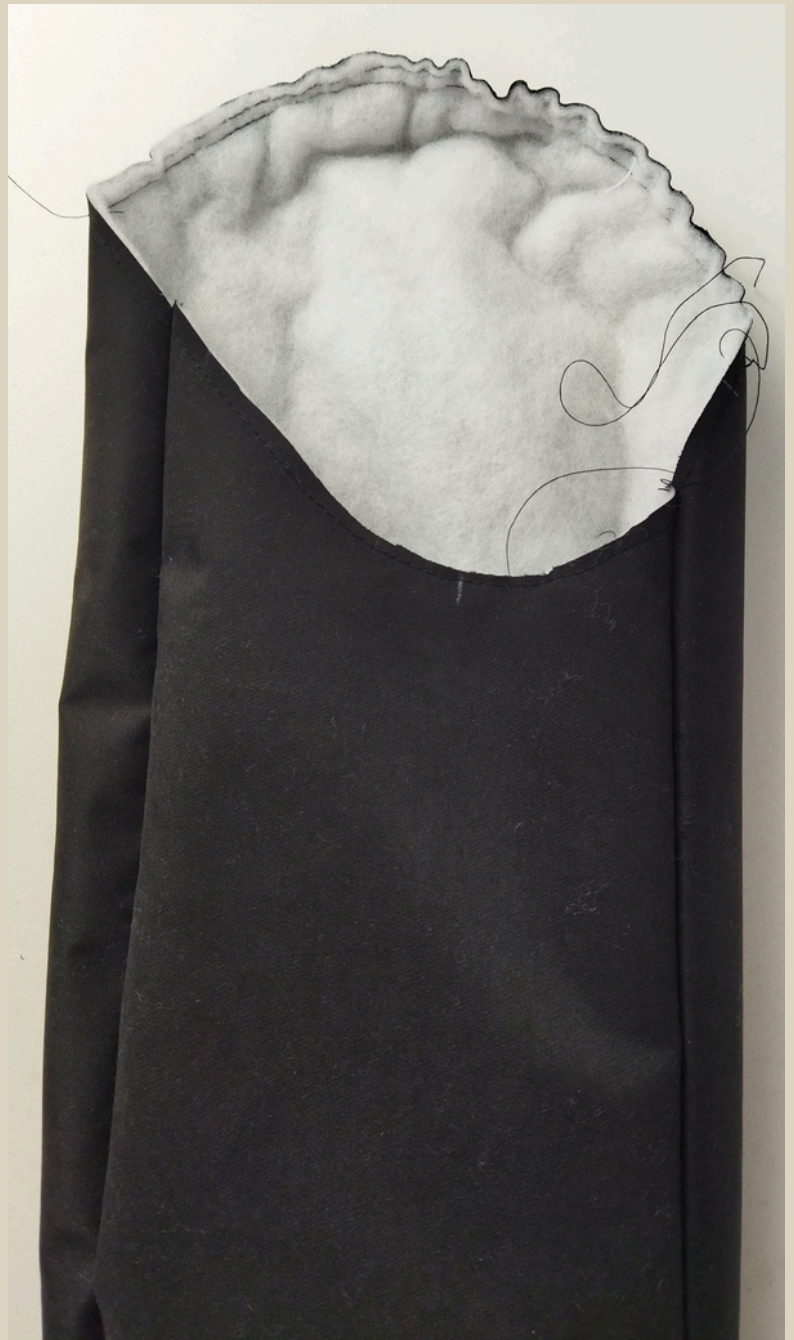
119. Верхнюю и нижняя детали рукава сложить лицом к лицу и сколоть булавками.

120. Стачать детали на швейной машине.

Длина стежка 3-3,5 мм.

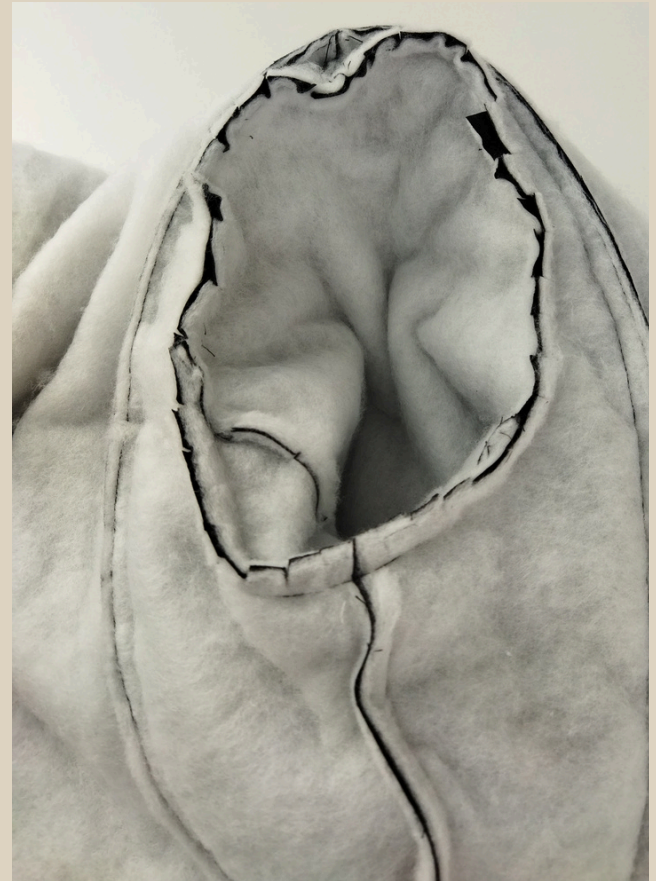
121. Швы приутюжить.

122. Припуски заутюжить на сторону нижней части рукава и высечь их в начале и в конце строчки.



123. Окат рукава нужно припосадить. Чтобы это было легче сделать на курточной ткани с утеплителем, по края оката рукава нужно проложить две параллельные строчки на максимальной длине стежка.

124. Потянув за нижние нити сделать равномерную сбоку по головке рукава.



125. Рукав вывернуть на лицевую сторону и вложить его в пройму, совместить метки со швами, вколоть рукав булавками, равномерно припосаживая головку рукава.

126. Втачать рукав на швейной машине, прокладывая строчку со стороны рукава.

Длина стежка 3-3,5 мм.

127. По припуск сделать надсечки, не дорезая до шва 3 мм, припуск аккуратно заутюжить на сторону рукава.



128. Куртку вывернуть на изнаночную сторону и по низу рукава куртки вложить манжету рукава, прикладывая ее не простеганной стороной, приколоть манжету булавками.

129. Притачать манжету на швейной машине.



130. Куртку и подкладку куртки вывернуть на изнанку. Сложить рукава куртки и подкладки, как на фото.



131. К рукаву с манжетой приколоть булавками рукав с подкладкой, совместить на деталях швы.



132. Стачать детали на швейной машине.



133. Вывернуть рукава на лицевую сторону.

134. Куртку и подкладку куртки сложить изнанка к изнанке.



135. Куртку и подкладку закрепить булавками с изнанки между собой мостиками из ткани. Длина мостиков 4-5 см, ширина 1-2 см.
136. Притачать мостики к припускам на швейной машине по низу проймы и по плечу.





137. Закрепить булавками между собой две горловины спинки куртки и подкладки, вкладывая воротник внутрь.

138. Стачать детали по припускам горловины спинки. Ширина шва 5-6 мм.

Длина стежка 3-3,5 мм.



139. Соединить между собой припуски стачивания центральной и средней части на куртке и подкладке, сколоть припуски булавками.



140. Куртку и подкладку куртки по заколотому припуску стачать на швейной машине. Ширина шва 5 мм.

Длина стежка 3-3,5 мм.





141. Куртку и подкладку сколоть булавками по краю.



142. Куртку и подкладку куртки закрепить между собой строчкой на швейной машине. Ширина шва 5 мм.

Длина стежка 3-3,5 мм.





143. Закрепить косую бейку по всему срезу, начало бейки приложить в районе одного бокового шва, оставляя запас в начале для припуска.

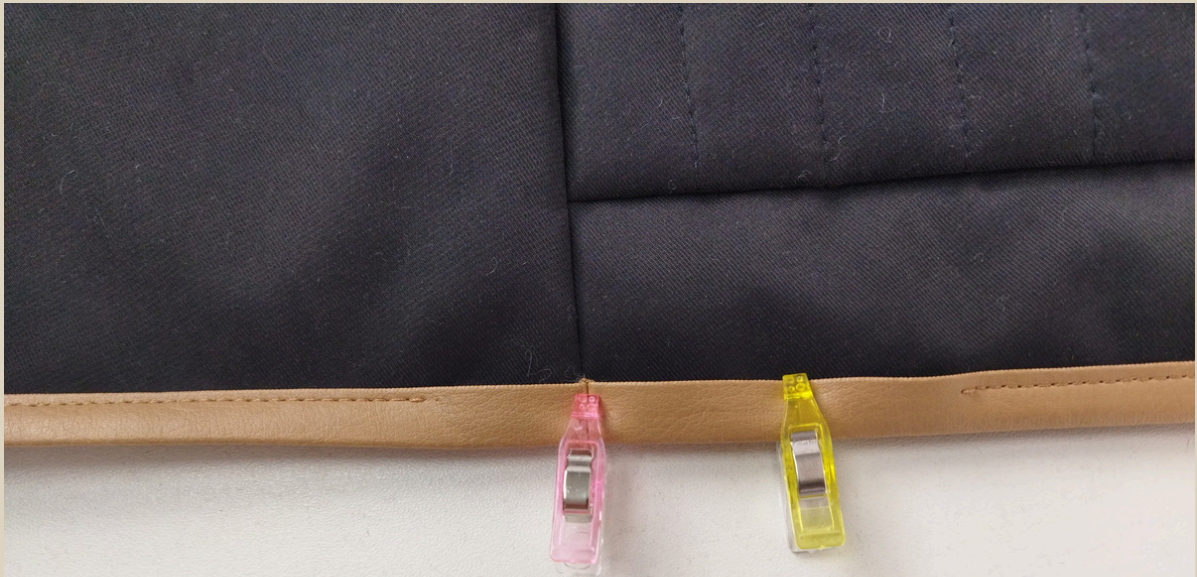


144. Притачать бейку, оставляя свободными хвостики, как на фото.

Длина стежка 3-3,5 мм.



145. Два конца бейки стачать на швейной машине.
146. Половину припуска срезать, припуски в начале и в конце строчки высесть.



147. Оставшуюся часть бейки притачать на швейной машине.
148. Швы аккуратно приутюжить через проутюжельник.



149. Утеплитель для пояса лучше расслоить, или выкроить до линии сгиба.

150. Пояс сложить пополам по длине лицом внутрь, наложить утеплитель до сгиба и сколоть булавками по трем сторонам.



151. Обтачать пояс на швейной машине, оставляя не застроченным отверстие 5-7 см по середине пояса.

152. Шов аккуратно приутюжить.

Длина стежка 3-3,5 мм.



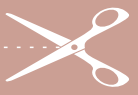
153. Пояс вывернуть на лицевую сторону, уголки выправить и приутюжить.



154. Отверстие для выворачивания зашить ручными потайными стежками, приутюжить шов.

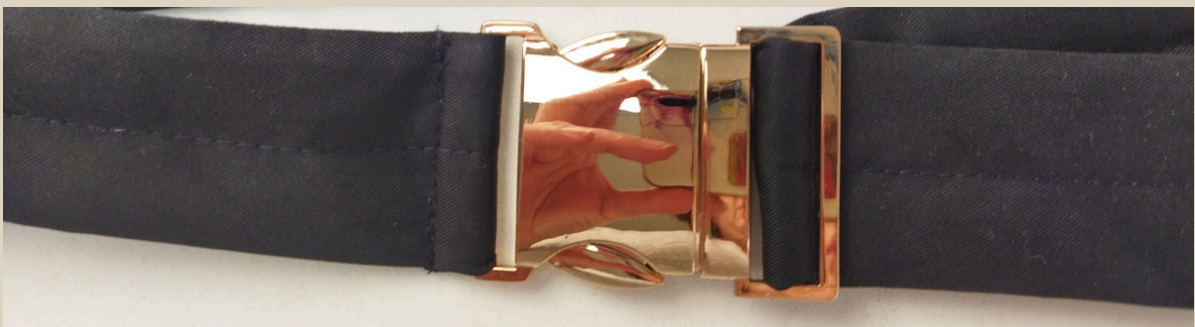


155. отстрочить пояс по центру.



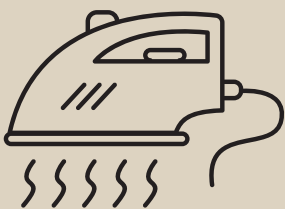
156. На одну сторону пояса притачать на швейной машине пряжку-фастекс. Вместо нее можно использовать ременную пряжку рамку.

Длина стежка 3-3,5 мм.



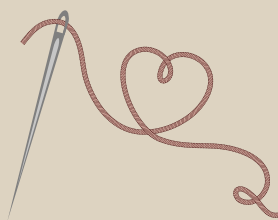


157. По меткам на борта пришить магнитные кнопки или установить с помощью пресса курточные кнопки.



Куртка готова!

КУРТКА “АЛЛА”



Приятного пошива и
ровных строчек!



ELENA-PLENKINA.RU



ELENA_PLENKINA.RU



ELENA_PLENKINA