

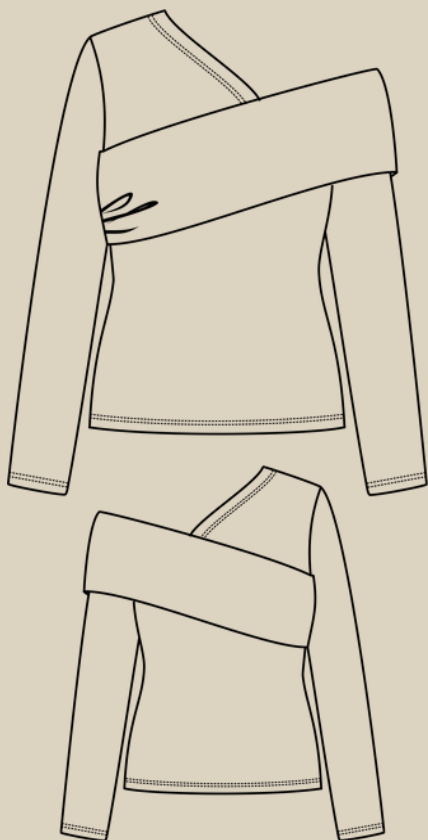
Elena-Plenkina.ru

ШИТЬ ЛЕГКО!

ЛОНГСЛИВ "ФИБИ"

РАЗМЕРЫ 38-56

РОСТ 158, 164, 170 И 176 CM



УРОВЕНЬ СЛОЖНОСТИ



#ELENA_PLENKINA_ФИБИ
#TIM_HM_ФИБИ



ELENA-PLENKINA.RU

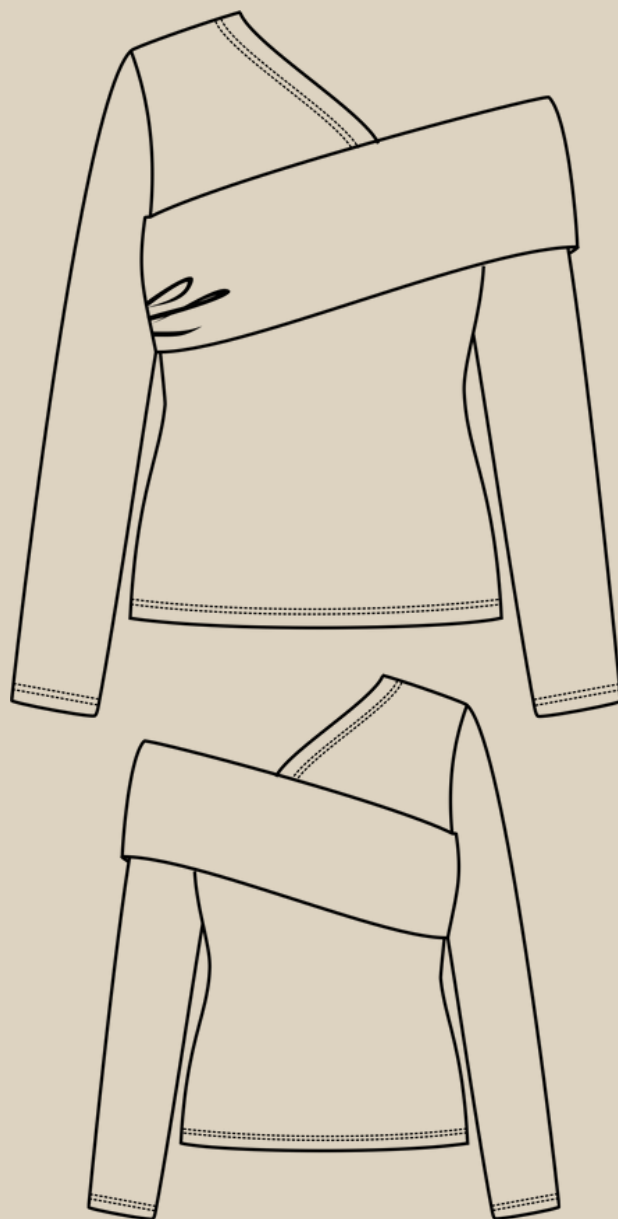


ELENA_PLENKINA



ELENA_PLENKINA

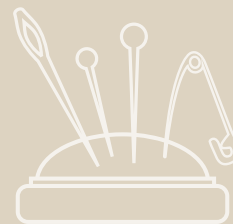
ОПИСАНИЕ МОДЕЛИ



РАСХОД ТРИКОТАЖА И
РЕКОМЕНДУЕМЫЕ
МАТЕРИАЛЫ СМОТРИТЕ
НА САЙТЕ

ЖЕНСКИЙ ЛОНГСЛИВ МАЛОГО ОБЪЕМА, ПРИЛЕГАЮЩЕГО СИЛУЭТА, ВЫРЕЗ ГОРЛОВИНЫ ГЛУБОКИЙ АССИМЕТРИЧНЫЙ, ЛЕВОЕ ПЛЕЧО ОТКРЫТО, ЧАСТЬ ГОРЛОВИНЫ ОБРАБОТАНА ДВОЙНОЙ ПРИТАЧНОЙ ПЛАНКОЙ, ДЛИННЫЙ РУКАВ МАЛОГО ОБЪЕМА, ДЛИНА ИЗДЕЛИЯ НЕМНОГО ВЫШЕ ЛИНИИ БЕДЕР.

ОБОРУДОВАНИЕ И ПРИСПОСОБЛЕНИЯ

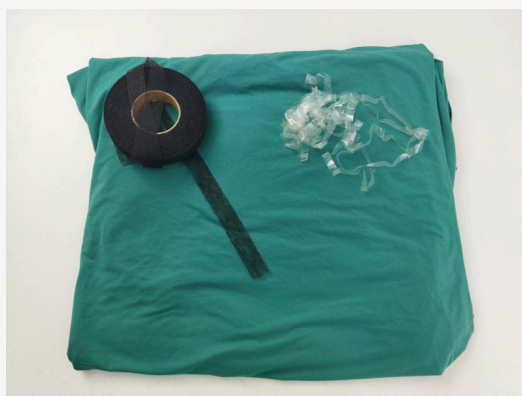


1. ОВЕРЛОК.
2. РАСПОШИВАЛЬНАЯ (ПЛОСКОШОВНАЯ) МАШИНА.
3. ШВЕЙНАЯ МАШИНА.
4. ИГЛЫ С МАРКИРОВКОЙ "ТРИКОТАЖ" НОМЕР 75.
5. НИТКИ (4 КАТУШКИ).
6. НОЖНИЦЫ ПОРТНОВСКИЕ.
7. НОЖНИЦЫ КАНЦЕЛЯРСКИЕ (ДЛЯ ВЫРЕЗАНИЯ ДЕТАЛЕЙ ВЫКРОЙКИ).
8. БУЛАВКИ ИЛИ ЗАЖИМЫ ДЛЯ СОЕДИНЕНИЯ ДЕТАЛЕЙ.
9. КЛЕЙ ИЛИ СКОТЧ (ДЛЯ СКЛЕИВАНИЯ ЛИСТОВ ВЫКРОЙКИ, ЕСЛИ ВЫ ЕЕ ПЕЧАТАЕТЕ НА ЛИСТАХ А4).
10. УТЮГ С ПАРОМ ИЛИ ПАРОГЕНЕРАТОР.
11. ГЛАДИЛЬНАЯ ДОСКА.
12. ПРИСПОСОБЛЕНИЯ ДЛЯ ВТО (ДЕРЕВЯННЫЙ УТЮЖОК ИЛИ ПОДУШКА ДЛЯ ВТО).
13. НИТКИ И ИГЛЫ ДЛЯ РУЧНЫХ РАБОТ.



ДЛЯ ПОШИВА ЛОНГСЛИВА ВАМ ПОНАДОБЯТСЯ

- ОСНОВНОЙ ТРИКОТАЖ
- СИЛИКОНОВАЯ ЛЕНТА
- КЛЕЕВАЯ ПАУТИНКА



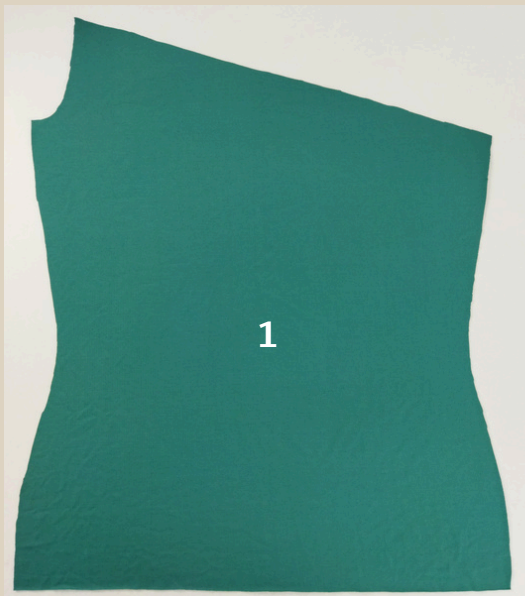
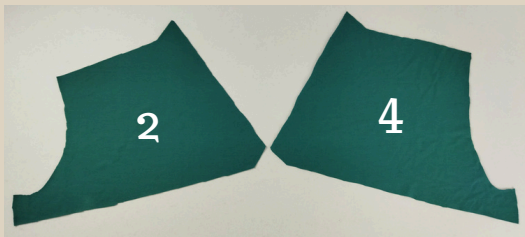
ПРИМЕЧАНИЕ

ЕСЛИ У ВАС НЕТ ОВЕРЛОКА И РАСПОШИВАЛЬНОЙ МАШИНЫ, ЛОНГСЛИВ МОЖНО СШИТЬ НА ШВЕЙНОЙ МАШИНЕ, ИСПОЛЬЗУЯ ШОВ ЗИШ-ЗАГ ИЛИ ЭЛАСТИЧНЫЕ ПСЕВДООВЕРЛОЧНЫЕ СТРОЧКИ И ДВОЙНУЮ ИГЛУ.



ДЕТАЛИ КРОЯ

№ п/п	Наименование детали	Количество
1	Перед	1
2	Верхняя часть переда	1
3	Спинка	1
4	Верхняя часть спинки	1
5	Рукав правый	1
6	Рукав левый	1
7	Планка	1



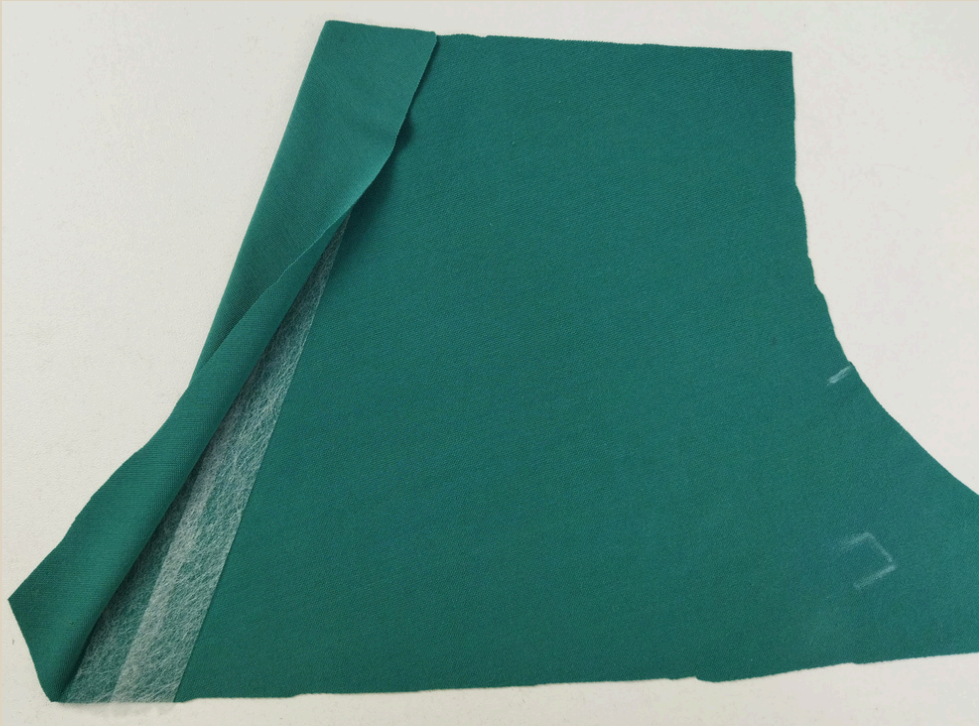


ПРИПУСКИ НА ШВЫ

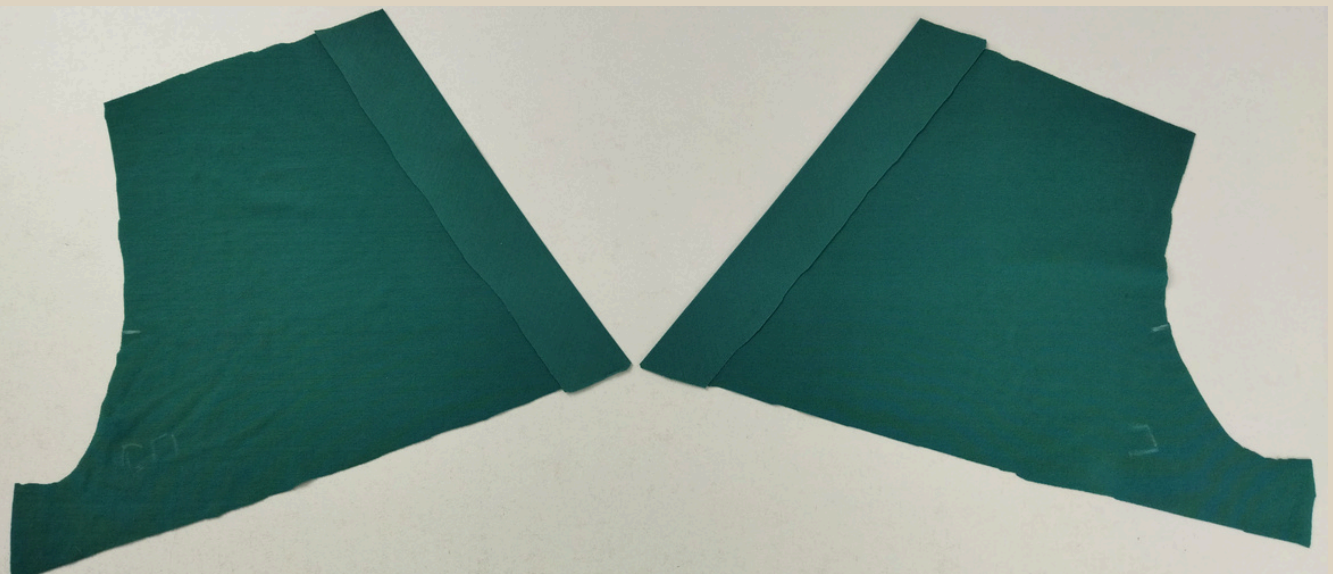
Все детали выкройки идут с припусками на швы.



ПОШИВ ЛОНГСЛИВА



1. На верхних деталях переда и спинки припуски подгибки выреза горловины заутюжить на изнаночную сторону и заколоть булавками. Если трикотаж сильно растяжимый, то припуски можно зафиксировать клеевой паутинкой с помощью горячего утюга.



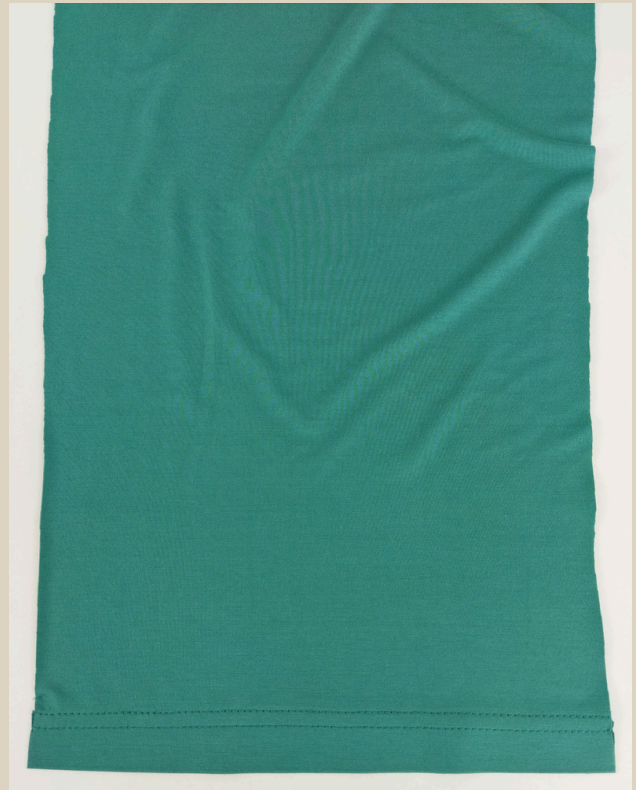


2. Подгибку низа рукавов заутюжить на изнаночную сторону, закрепить подгибку с помощью клеевой паутинки.



3. Застрочить припуски на распошивальной машине, используя широкий двух игольный шов.

4. Швы приутюжить.





5. Верхние части переда и спинки сложить лицом к лицу, совместить детали по плечевому срезу, сколоть плечевой срез булавками.

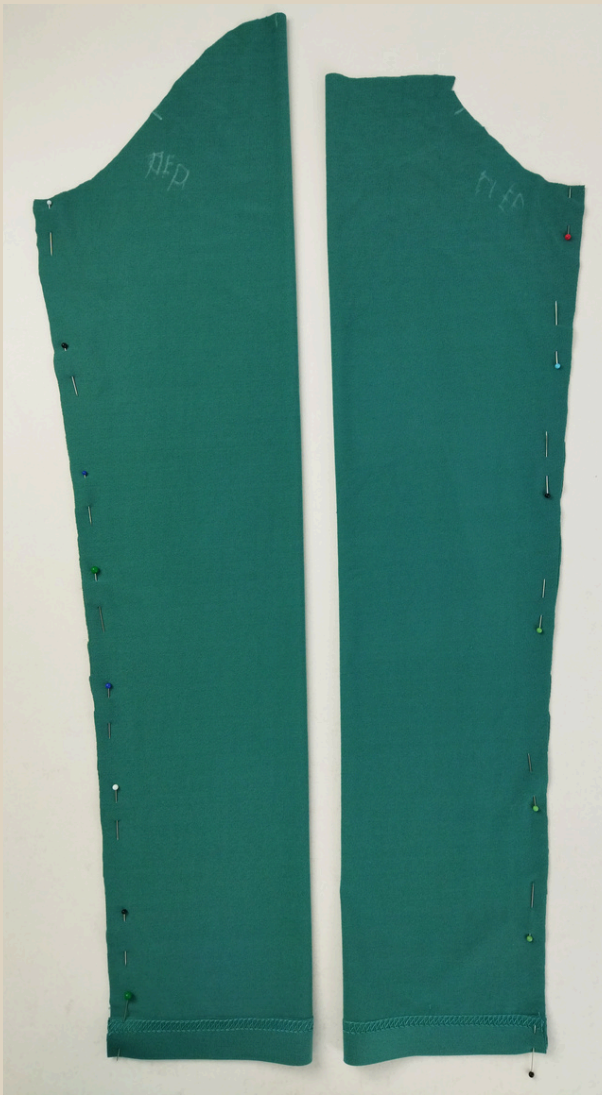


6. Стачать детали на оверлоке, укрепляя шов силиконовой лентой, прикладывая ленту со стороны спинки.

ПРИМЕЧАНИЕ

На оверлоке стачиваем детали 4-ниточным швом, длина стежка 4 мм

7. Шов приутюжить.



8. Рукава сложить пополам, сколоть булавками.



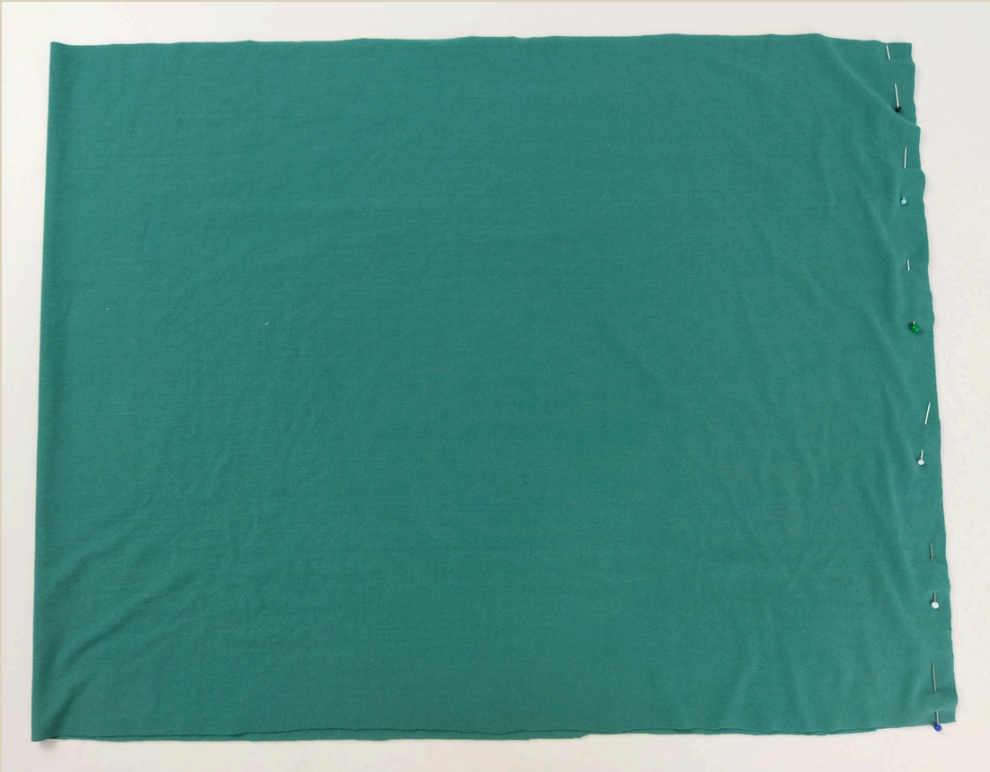
9. Стачать рукава на оверлоке.
10. Швы приутюжить.
11. Припуски заутюжить на сторону передней части рукава.



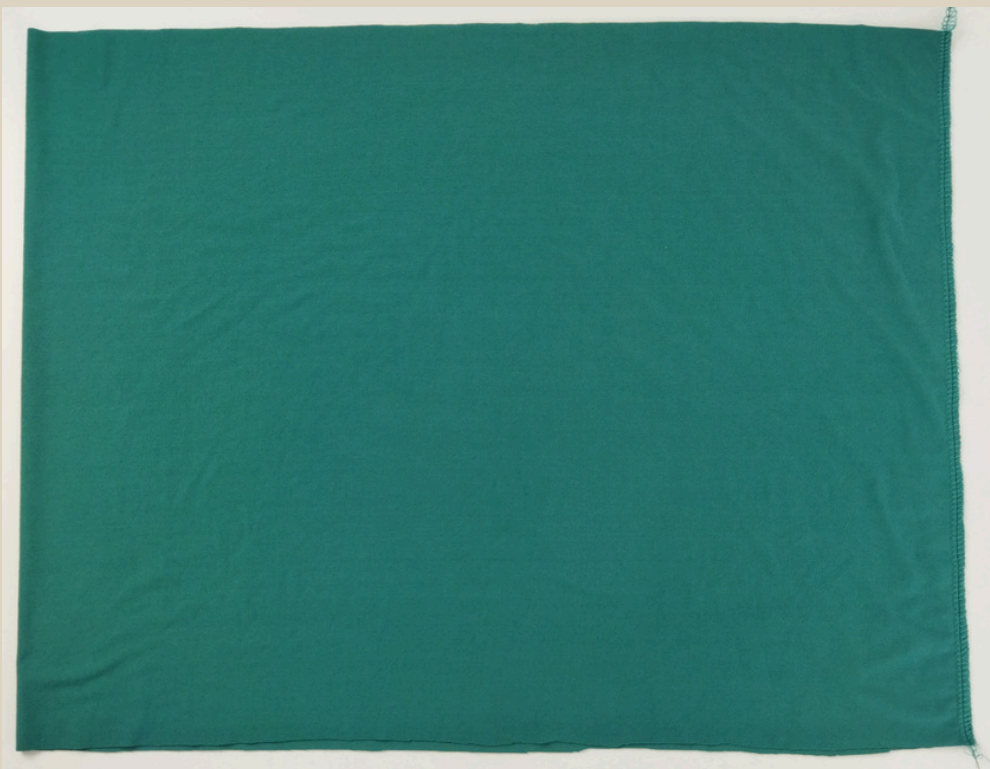
12. Перед и спинку сложить лицом к лицу, совместить детали по боковым срезам, сколоть боковые срезы булавками.



13. Стачать боковые срезы на оверлоке.
14. Швы приутюжить.
15. Припуски заутюжить на сторону спинки.



16. Планку пополам лицом внутрь, сколоть булавками по короткому срезу.



17. Стачать деталь на оверлоке.
18. Шов приутюжить.
19. Припуск заутюжить на одну сторону.



20. Планку вывернуть на лицевую сторону и сложить пополам, по линии сгиба приутюжить.



21. Верхние детали переда и спинки сложить лицом к лицу и совместить по боковому срезу, сколоть боковой срез булавками.



22. Стачать детали на оверлоке.
23. Шов приутюжить.
24. Припуск заутюжить на сторону спинки.



25. В левую пройму вложить левый рукав, вколоть рукав булавками, совместить метки на окате рукава и на пройме, шов рукава совместить с боковым швом.



- 26. Втачать рукав в пройму на оверлоке.
- 27. Шов приутюжить.
- 28. Припуск заутюжить на сторону рукава.







29. Лонгслив вывернуть на лицевую сторону, приложить верхнюю часть по верхнему срезу лонгслива, складывая детали изнанка к изнанке, сколоть детали булавками, совместить на деталях боковые швы.



30. Поверх верхней части приложить планку, Сколоть все три детали булавками.



- 31. Стачать детали на оверлоке.
- 32. Хвостик от конца оверлочной строчки спрятать в саму строчку с помощью иглы с большим ушком.
- 33. Шов приутюжить.
- 34. Припуск заутюжить к низу изделия.



35. Планку отогнуть к низу изделия, приутюжить.



36. Лонгслив снова вывернуть на изнаночную сторону, вложить в правую пройму правый рукав, вколоть рукав булавками, совместить метки на окате рукава и на пройме, совместить боковой шов со швом рукава.



- 37. Втачать рукав на оверлоке.
- 38. Хвостик от оверлочной строчки спрятать в саму строчку с помощью иглы с большим ушком.
- 39. Шов приутюжить.
- 40. Припуск заутюжить на сторону рукава.



- 41. Подгибку низа изделия заутюжить на изнаночную сторону и заколоть булавками, можно закрепить подгибку с помощью клеевой паутинки.



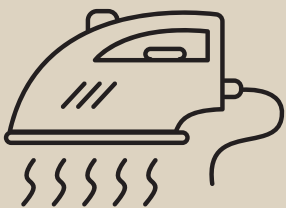
42. Застрочить припуск на распошивальной машине, используя широкий двух игольный шов.

43. Шов приутюжить.



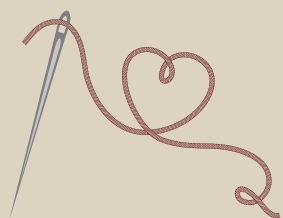
44. Припуски по низу рукавов и со стороны горловины закрепить строчками на швейной машине.





Еще раз проутюжить все швы и изделие в целом.
Лонгслив готов!

ЛОНГСЛИВ "ФИБИ"



Приятного пошива и
ровных строчек!



ELENA-PLENKINA.RU



ELENA_PLENKINA.RU



ELENA_PLENKINA