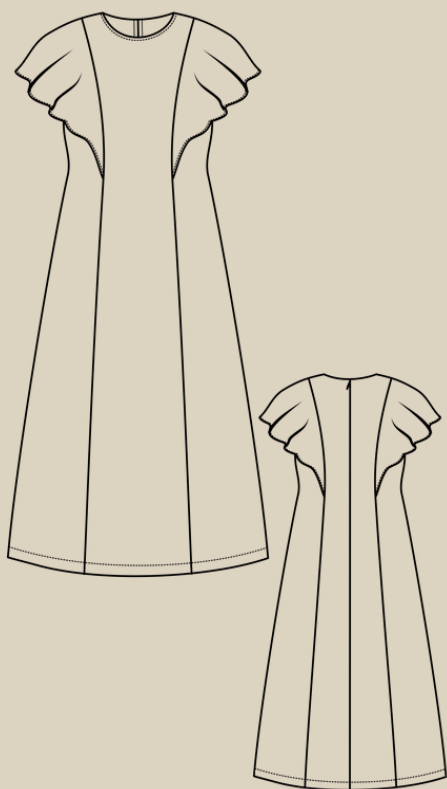


Elena-Plenkina.ru

ШИТЬ ЛЕГКО!

ПЛАТЬЕ "ЭЛИЗАБЕТ"

РАЗМЕРЫ 38-56
РОСТ 158, 164, 170 И 176 CM



УРОВЕНЬ СЛОЖНОСТИ



#ELENA_PLENKINA_ЭЛИЗАБЕТ
#TIM_HM_ЭЛИЗАБЕТ



ELENA-PLENKINA.RU

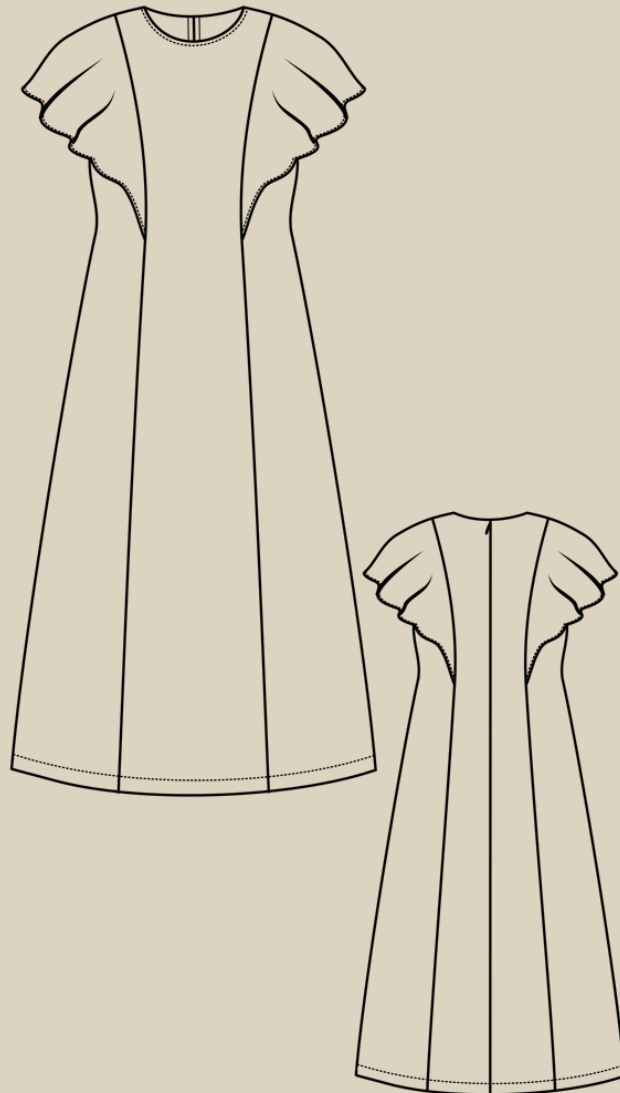


ELENA_PLENKINA



ELENA_PLENKINA

ОПИСАНИЕ МОДЕЛИ



ЖЕНСКОЕ ПЛАТЬЕ МАЛОГО ОБЪЕМА, ВЕРХНЯЯ ЧАСТЬ ПЛАТЬЯ ПРИЛЕГАЮЩЕГО СИЛУЭТА, НИЗ ПЛАТЬЯ ТРАПЕЦИВИДНОГО СИЛУЭТА, ПО ПЕРЕДУ И СПИНКЕ ВЕРТИКАЛЬНЫЕ РЕЛЬЕФЫ, В КОТОРЫЕ ПЕРЕВЕДЕНА НАГРУДНАЯ И ТАЛИЕВАЯ ВЫТАЧКА, В РЕЛЬЕФНЫЕ ШВЫ ОТ ТАЛИИ ПЕРЕДА ДО ТАЛИИ СПИНКИ ВТАЧАНЫ РУКАВА-ВОЛАНЫ, ГОРЛОВИНА ОКРУГЛОЙ ФОРМЫ, ГОРЛОВИНА И ПРОЙМЫ ОБРАБОТАНЫ ПОДКРОЙНЫМИ ОБТАЧКАМИ, ПО СПИНКЕ ЦЕНТРАЛЬНЫЙ ШОВ, ЗАСТЕЖКА ПО СПИНКЕ НА ПОТАЙНУЮ МОЛНИЮ, ДЛИНА ПЛАТЬЯ МИДИ.

ОБОРУДОВАНИЕ И ПРИСПОСОБЛЕНИЯ



1. ШВЕЙНАЯ МАШИНА.
2. ОВЕРЛОК.
3. ИГЛЫ С МАРКИРОВКОЙ УНИВЕРСАЛЬНЫЙ НОМЕР 65-75 (В ЗАВИСИМОСТИ ОТ ВИДА И ПЛОТНОСТИ ТКАНИ).
4. НИТКИ: 1 КАТУШКА В ШВЕЙНУЮ МАШИНУ И 3 В ОВЕРЛОК.
5. НОЖНИЦЫ ПОРТНОВСКИЕ.
6. НОЖНИЦЫ КАНЦЕЛЯРСКИЕ (ДЛЯ ВЫРЕЗАНИЯ ДЕТАЛЕЙ ВЫКРОЙКИ).
7. БУЛАВКИ ИЛИ ЗАЖИМЫ ДЛЯ СОЕДИНЕНИЯ ДЕТАЛЕЙ.
8. КЛЕЙ ИЛИ СКОТЧ (ДЛЯ СКЛЕИВАНИЯ ЛИСТОВ ВЫКРОЙКИ, ЕСЛИ ВЫ ЕЕ ПЕЧАТАЕТЕ НА ЛИСТАХ А4).
9. УТЮГ С ПАРОМ ИЛИ ПАРОГЕНЕРАТОР.
10. ГЛАДИЛЬНАЯ ДОСКА.
11. ПРИСПОСОБЛЕНИЯ ДЛЯ ВТО (ДЕРЕВЯННЫЙ УТЮЖОК ИЛИ ПОДУШКА ДЛЯ ВТО).
12. ЛАПКИ ДЛЯ ШВЕЙНОЙ МАШИНЫ (СТАНДАРТНАЯ).

ПРИМЕЧАНИЕ

ЕСЛИ У ВАС НЕТ ОВЕРЛОКА, ТО СРЕЗЫ МОЖНО ЗАКРЫТЬ КОСЕЙ БЕЙКОЙ ИЛИ ОБРАБОТАТЬ НА ШВЕЙНОЙ МАШИНЕ ПСЕВДООВЕРЛОЧНЫМИ СТРОЧКАМИ.



ДЛЯ ПОШИВА ПЛАТЬЯ ВАМ ПОНАДОБИТСЯ

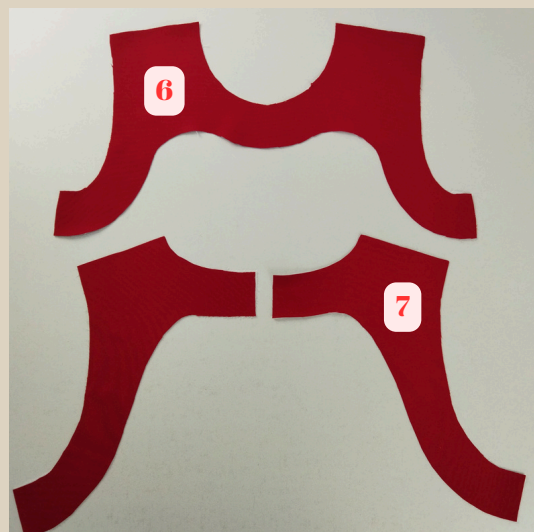
- ОСНОВНАЯ ТКАНЬ
- КОСАЯ КЛЕЕВАЯ НИТЕПРОШИВНАЯ КРОМКА
- ДУБЛЕРИН
- ПОТАЙНАЯ МОЛНИЯ ДЛИНОЙ 60 СМ





ДЕТАЛИ КРОЯ

№ п/п	Наименование детали	Количество
1	Перед центральная часть	1 со сгибом
2	Перед боковая часть	2
3	Спинка центральная часть	2
4	Спинка боковая часть	2
5	Волан-рукав	2
6	Обтачка горловины переда	1 со сгибом
7	Обтачка горловины спинки	2





ПРИПУСКИ НА ШВЫ

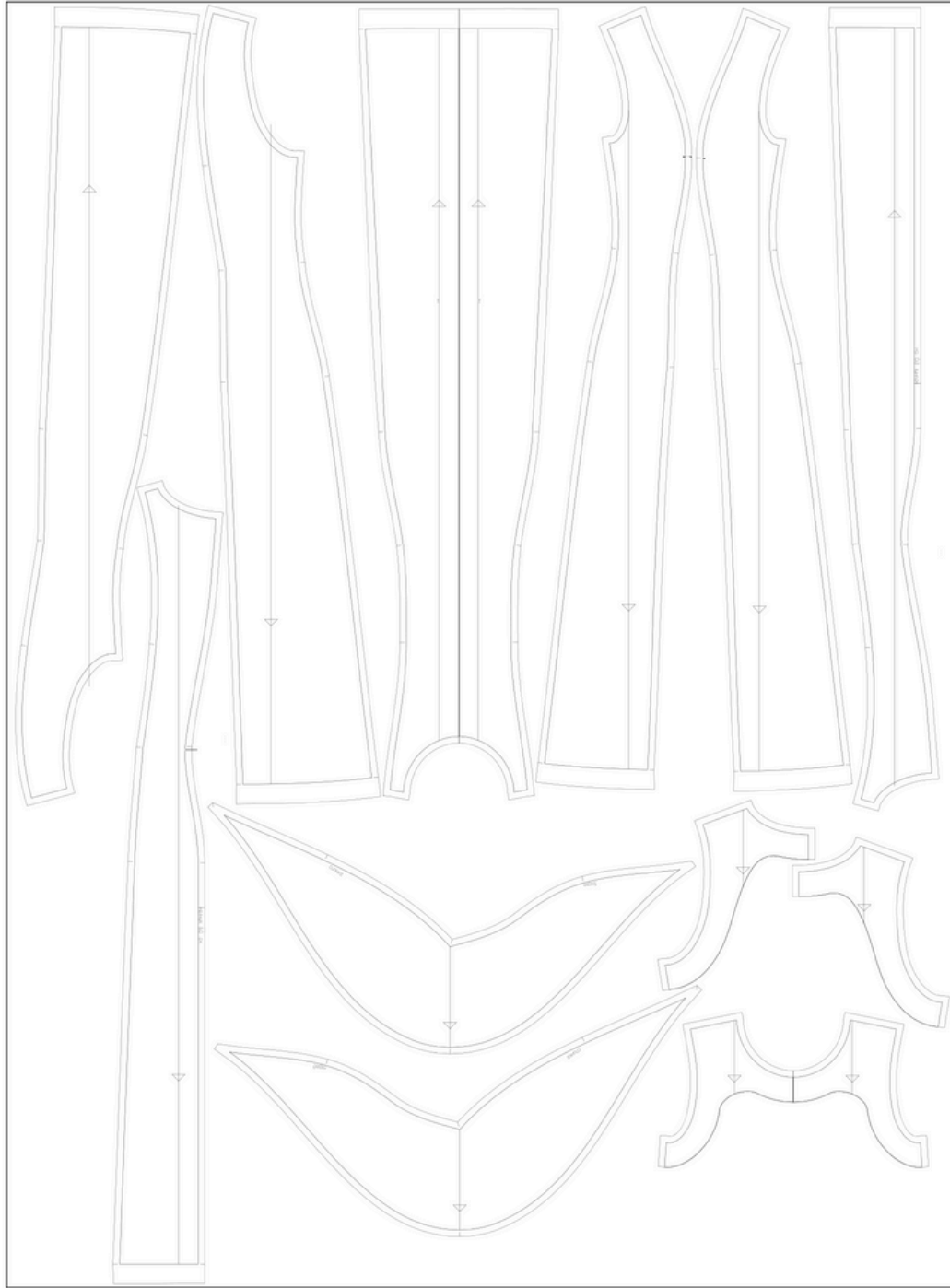


Все детали выкройки идут с припусками на швы.



ПРИМЕР РАСКЛАДКИ ДЕТАЛЕЙ НА ТКАНИ

Раскладка деталей, ширина ткани 145 см



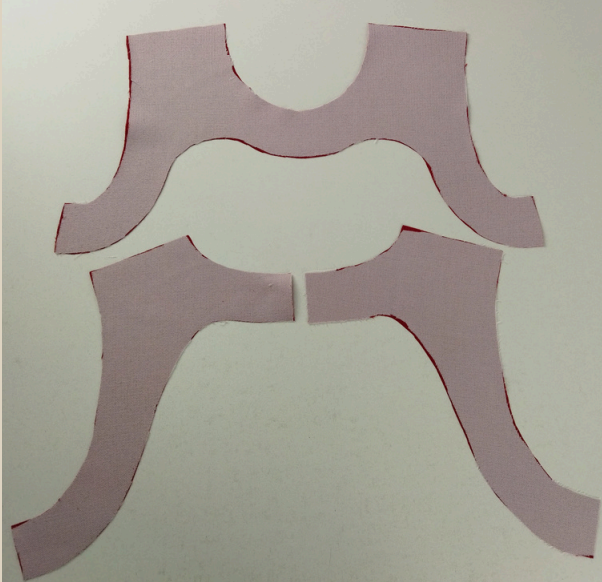
Раскладки деталей на материалах даны на каждый размер и находятся в файлах А4. Крой деталей на ткани в разворот по лицевой стороне ткани.



ДУБЛИРОВАНИЕ ДЕТАЛЕЙ

С помощью дублирина с изнаночной стороны проклеить детали обтачек горловины перед и спинки.

С помощью косой клеевой нитепрошивной кромки с изнаночной стороны проклеить линии горловины и линии проймы на деталях переда и спинки, а также срез под притачивание молнии.





ПОШИВ ПЛАТЯ



1. На рукавах-воланах выпуклый срез на 0,7 см на изнаночную сторону и заколоть булавками.





2. Застрочить припуск на швейной машине. Ширина шва 2 мм.

3. Шов приутюжить.

Длина стежка 3-3,5 мм.



4. Срезать припуск близко к строчке.



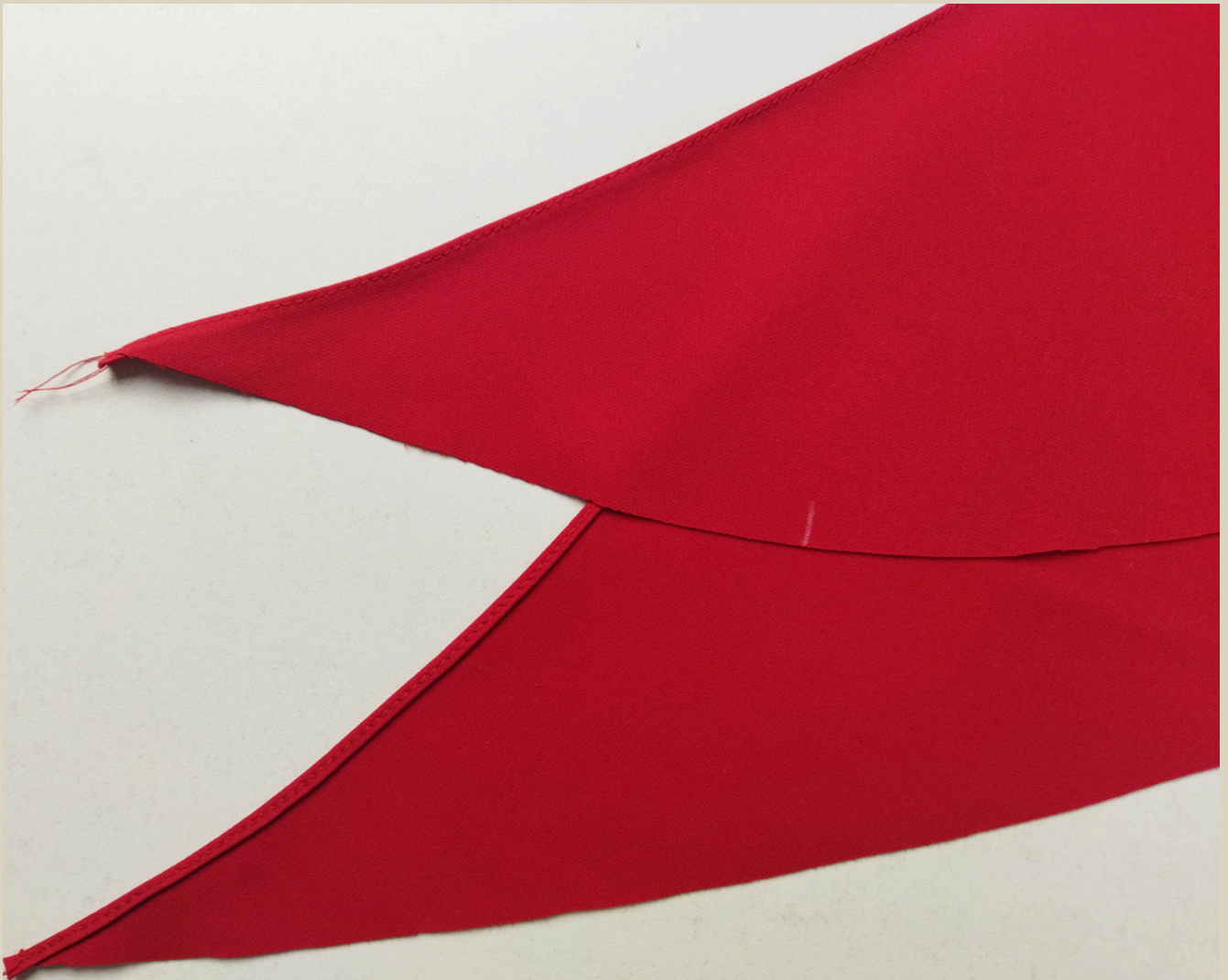
5. Подогнуть припуск второй раз на 3 мм, заколоть булавками.



6. Застрочить припуск, проложив вторую строчку на швейной машине по первой строчке.

Длина стежка 3-3,5 мм.

7. Шов приутюжить.



8. Таким же образом подготовить второй рукав-волан.





9. Центральную деталь переда и центральные детали спинки сложить лицом к лицу, совместить детали по плечевым срезам, сколоть плечевые срезы булавками.
10. Боковую часть переда и боковую часть спинки сложить лицом к лицу, совместить детали по плечевым срезам, сколоть плечевые срезы булавками.



11. Каждый припуск пл отдельности обметать на оверлоке.
12. Швы приутюжить.
13. Стачать плечевые швы на всех деталях на швейной машине.
14. Швы приутюжить.
15. Припуски разутюжить.

Длина стежка 3-3,5 мм.

ПРИМЕЧАНИЕ

На оверлоке обметываем срезы 3-ниточным швом, длина стежка 3-4 мм





16. На центральную часть по рельефам от метки до метки наложить рукава, складывая детали лицом к лицу, сколоть детали булавками.



17. Центральную деталь и боковые детали сложить лицом к лицу, совместить метки на деталях, сколоть детали булавками. Таким образом рукава-воланы должны располагаться между центральной деталью и боковыми деталями.

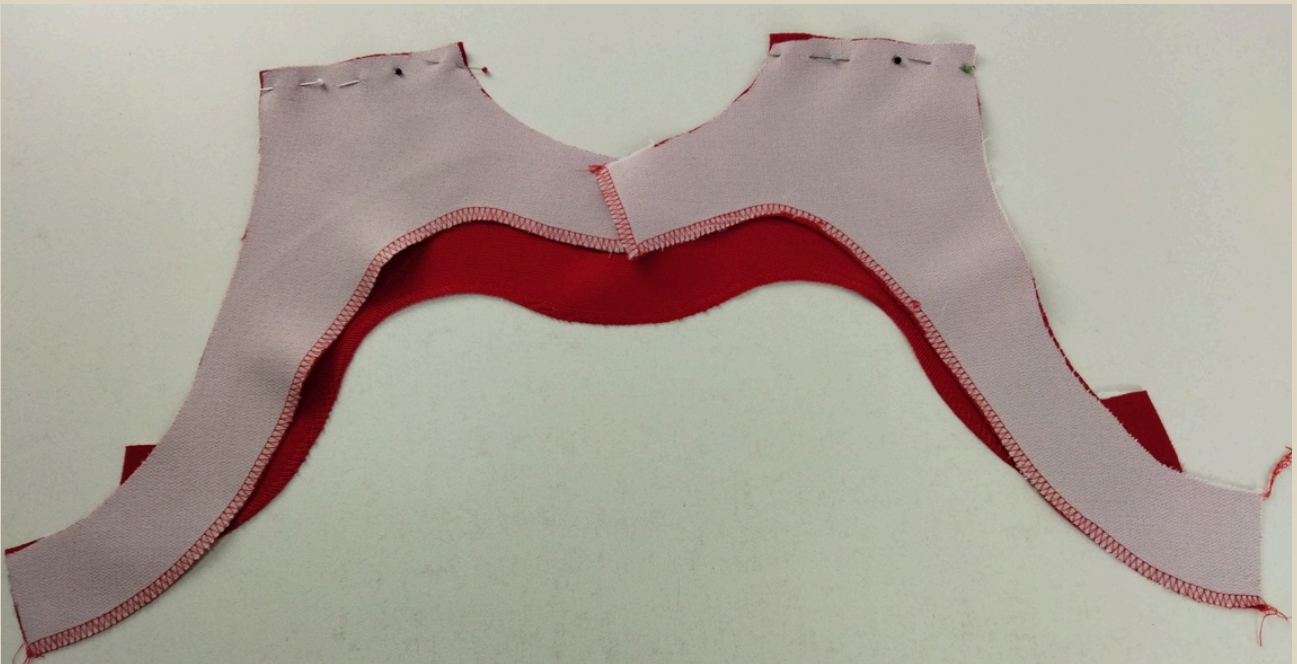


18. Стачать детали на швейной машине.

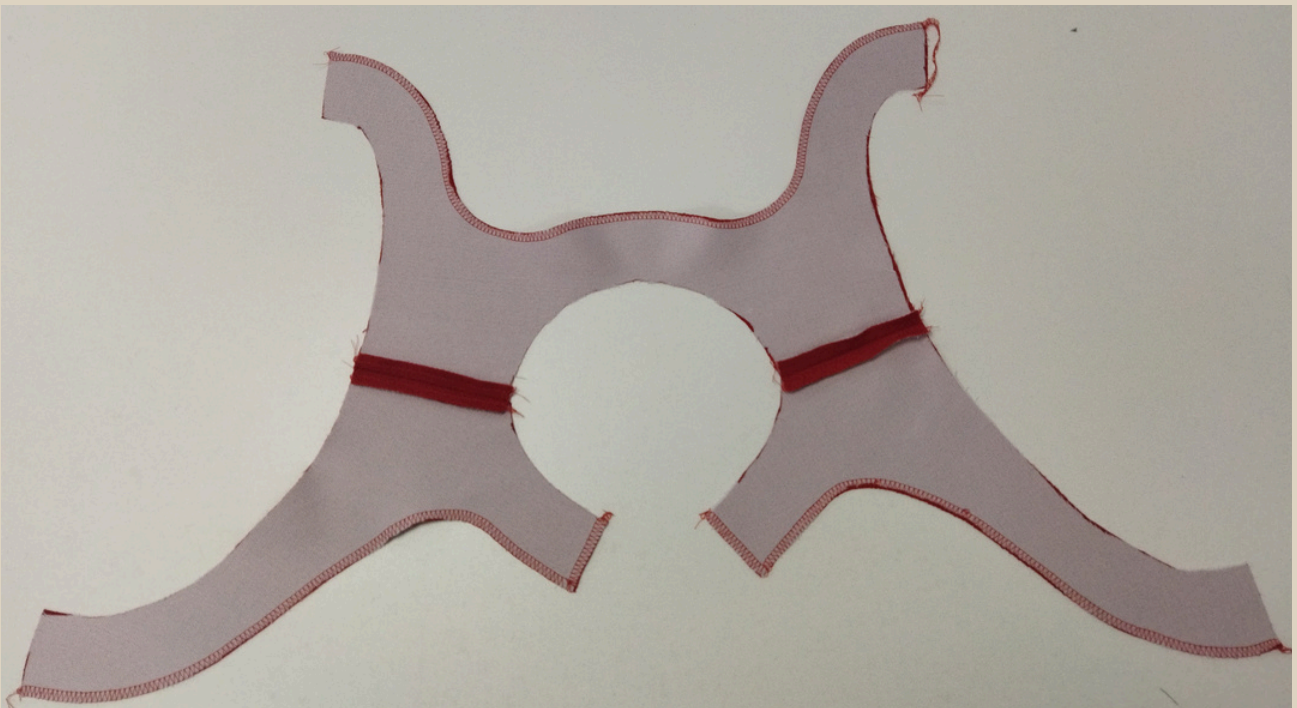
Длина стежка 3-3,5 мм.

- 19. Срезы обметать на оверлоке.
- 20. Швы приутюжить.
- 21. Припуски заутюжить на сторону центральной части.
- 22. Центральные срезы спинки обметать на оверлоке.
- 23. Швы приутюжить.





24. Обтачку горловины переда и обтачки горловины спинки сложить лицом к лицу, совместить детали по плечевым срезам, сколоть детали булавками.



25. Стачать плечевые срезы обтачки на швейной машине.

26. Швы приутюжить.

27. Припуски разутюжить.

28. Обтачку по отлету обметать на оверлоке, как на фото.

29. Швы приутюжить.

Длина стежка 3-3,5 мм.



30. Подготовленную обтачку наложить на платье, совместить детали по линии горловины, сколоть детали булавками.





31. Обтачать горловину на швейной машине.

Длина стежка 3-3,5 мм.

32. Шов приутюжить.

33. По припуску горловины сделать надсечки, не дорезая до строчки 2-3 мм.

34. Припуски плечевых швов со стороны горловины высечь.



35. Припуск горловины заправить и заутюжить на сторону обтачки.

36. Настрочить припуск на сторону обтачки на швейной машине. Ширина шва 2 мм.

Длина стежка 3-3,5 мм.

37. Шов приутюжить.



38. Вывернуть горловину на лицевую сторону и приутюжить, сформировав перекант в 1 мм на сторону обтачки.



39. Две детали спинки сложить лицом к лицу, совместить детали по центральному срезу спинки, сколоть срез булавками.



40. Сметать срез ручными стежками от линии горловины до метки притачивания молнии.

41. Припуск разутюжить.

42. Поверх припуска наложить потайную молнию, шов совместить с центром молнии, приколоть тесьму молнии к припускам платья.

43. Приметать тесьму молнии ручными стежками.





44. Строчку, которой сметали две детали спинки удалить.
45. Притачать тесьму молнии строчками на швейной машине, используя лапку для притачивания потайных молний.

Длина стежка 3-3,5 мм.

46. Швы приутюжить, сметку удалить.





47. Средний срез спинки от метки молнии до низа изделия сколоть булавками.

48. Стачать детали на швейной машине.

49. Шов приутюжить.

Длина стежка 3-3,5 мм.



50. Припуск разутюжить.



51. Перед и спинку платья сложить лицом к лицу, совместить детали по боковым срезам, сколоть булавками.



52. Стачать боковые срезы на швейной машине.

Длина стежка 3-3,5 мм.

**53. Швы приутюжить.
54. Припуски заутюжить на сторону спинки.**



55. Обтачку горловины переда и спинки сложить лицом к лицу, совместить по боковым срезам, сколоть детали булавками.



56. Стачать детали на швейной машине.

Длина стежка 3-3,5 мм.

57. Срезы обметать на оверлоке.

58. Швы приутюжить.

59. Хвостики от оверлочных строчек по низу обтачки спрятать в сами строчки с помощью иглы с большим ушком.

60. Припуски заутюжить на сторону обтачки переда.



61. Платья и обтачку выправить, как на фото, обратно не выворачивать.
62. Обтачку по низу проймы сложить лицом к лицу в районе бокового шва, сколоть булавкой.



63. Сколоть пройму булавками от бокового шва до плечевого шва.



64. Обтачать пройму на швейной машине.

Длина стежка 3-3,5 мм.

Удобнее обтачивать пройму переда и пройму спинки по отдельности. Сначала проложить строчку от бокового шва до плечевого шва по переду, потом от бокового шва до плечевого шва по спинке.

65. Швы приутюжить.

66. По припуску сделать надсечки, не дорезая до строчек 2-3 мм

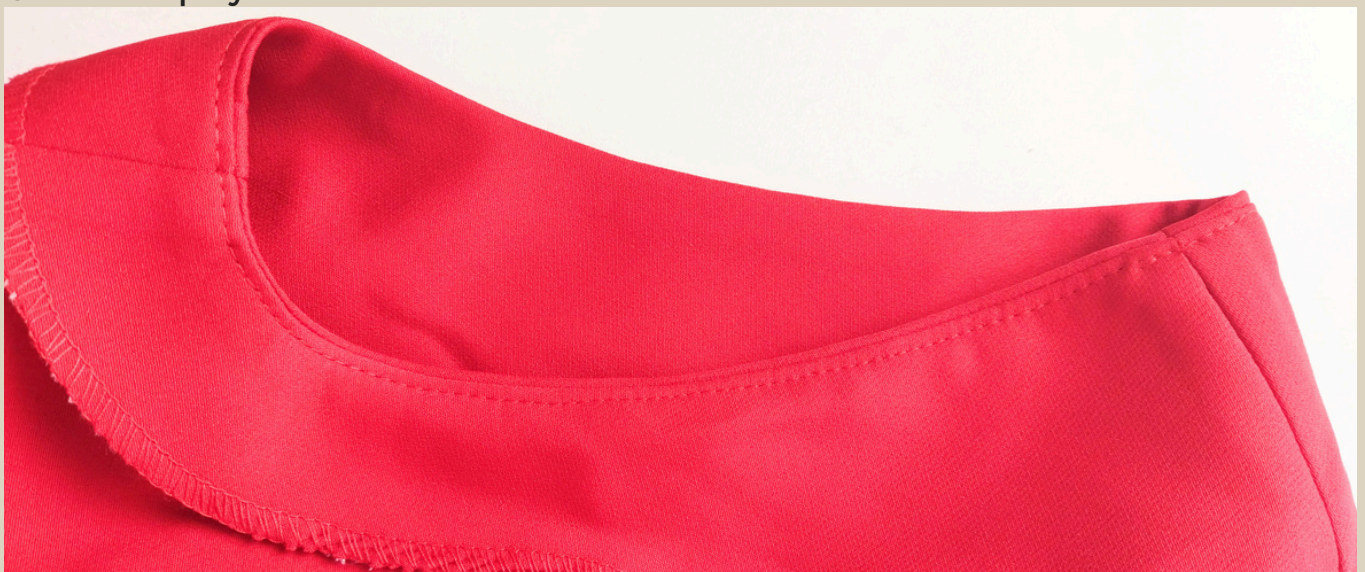


67. Припуск заутюжить на сторону обтачки.

68. Настрочить припуск на обтачку на швейной машине. Ширина шва 2 мм.

Длина стежка 3-3,5 мм.

69. Шов приутюжить.





70. Обтачку закрепить к боковым швам строчками на швейной машине или ручными стежками.

Длина стежка 3-3,5 мм.



71. Нижний срез платья обметать на оверлоке.

72. Шов приутюжить.

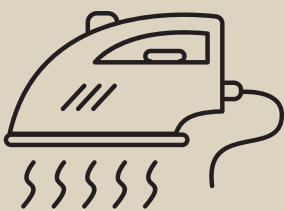
73. Заутюжить припуск подгибки низа на изнаночную сторону, закрепить припуск булавками и заметать ручными стежками.



74. Застрочить низ изделия на швейной машине.

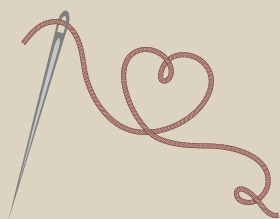
75. Шов приутюжить.

Длина стежка 3-3,5 мм.



Еще раз проутюжить все швы и изделие в целом.
Платье готово!

ПЛАТЬЕ "ЭЛИЗАБЕТ"



Приятного пошива и
ровных строчек!



ELENA-PLENKINA.RU



ELENA_PLENKINA.RU



ELENA_PLENKINA