

Elena-Plenkina.ru

ШИТЬ ЛЕГКО!

ПЛАТЬЕ "ПРИА"

РАЗМЕРЫ 38-64

РОСТ 158, 164, 170 И 176 CM



УРОВЕНЬ СЛОЖНОСТИ



#ELENA_PLENKINA_ПРИА

#ТІМ_НМ_ПРИА



ELENA-PLENKINA.RU



ELENA_PLENKINA



ELENA_PLENKINA

ОПИСАНИЕ МОДЕЛИ



ЖЕНСКОЕ ПЛАТЬЕ СРЕДНЕГО ОБЪЕМА С ЮБКОЙ ТРАПЕЦИВИДНОГО СИЛУЭТА ШИРОКОГО КРОЯ, НАГРУДНЫЕ И ТАЛИЕВЫЕ ВЫТАЧКИ РАЗМОДЕЛИРОВАНЫ, СПИНКА С ЦЕНТРАЛЬНЫМ ШВОМ, ЗАСТЕЖКА ПО СПИНКЕ НА НАВЕСНУЮ ПЕТЛЮ И ПУГОВИЦУ НА НОЖКЕ, ЮБКА ПЛАТЬЯ С КЛИНЬЯМИ, ДЛИННЫЙ ВТАЧНОЙ РУКАВ, ПО НИЗУ РУКАВА КУЛИСКА, В КОТОРУЮ ПРОДЕТА РЕЗИНКА, НА ТАЛИИ СЪЕМНЫЙ ПОЯС, ДЛИНА ПЛАТЬЯ ВЫШЕ КОЛЕНА, В БОЛЬШИХ РАЗМЕРАХ ПЛАТЬЕ ДЛИННЕЕ.

ОБОРУДОВАНИЕ И ПРИСПОСОБЛЕНИЯ



1. ШВЕЙНАЯ МАШИНА.
2. ОВЕРЛОК.
3. ИГЛЫ С МАРКИРОВКОЙ УНИВЕРСАЛЬНЫЕ НОМЕР 65-75 (В ЗАВИСИМОСТИ ОТ ПЛОТНОСТИ ТКАНИ).
4. НИТКИ: 1 КАТУШКА В ШВЕЙНУЮ МАШИНУ И 3 В ОВЕРЛОК.
5. НОЖНИЦЫ ПОРТНОВСКИЕ.
6. НОЖНИЦЫ КАНЦЕЛЯРСКИЕ (ДЛЯ ВЫРЕЗАНИЯ ДЕТАЛЕЙ ВЫКРОЙКИ).
7. БУЛАВКИ ИЛИ ЗАЖИМЫ ДЛЯ СОЕДИНЕНИЯ ДЕТАЛЕЙ.
8. КЛЕЙ ИЛИ СКОТЧ (ДЛЯ СКЛЕИВАНИЯ ЛИСТОВ ВЫКРОЙКИ, ЕСЛИ ВЫ ЕЕ ПЕЧАТАЕТЕ НА ЛИСТАХ А4).
9. УТЮГ С ПАРОМ ИЛИ ПАРОГЕНЕРАТОР.
10. ГЛАДИЛЬНАЯ ДОСКА.
11. ПРИСПОСОБЛЕНИЯ ДЛЯ ВТО (ДЕРЕВЯННЫЙ УТЮЖОК ИЛИ ПОДУШКА ДЛЯ ВТО).
12. ЛАПКИ ДЛЯ ШВЕЙНОЙ МАШИНЫ (СТАНДАРТНАЯ).



ДЛЯ ПОШИВА ПЛАТЬЯ ВАМ ПОНАДОБЯТСЯ

- ОСНОВНАЯ ТКАНЬ
- ДУБЛЕРИН
- КОСАЯ И ДОЛЕВАЯ КЛЕЕВАЯ НИТЕПРОШИВНАЯ КРОМКА
- ПУГОВИЦА НА НОЖКЕ 1 ШТ.

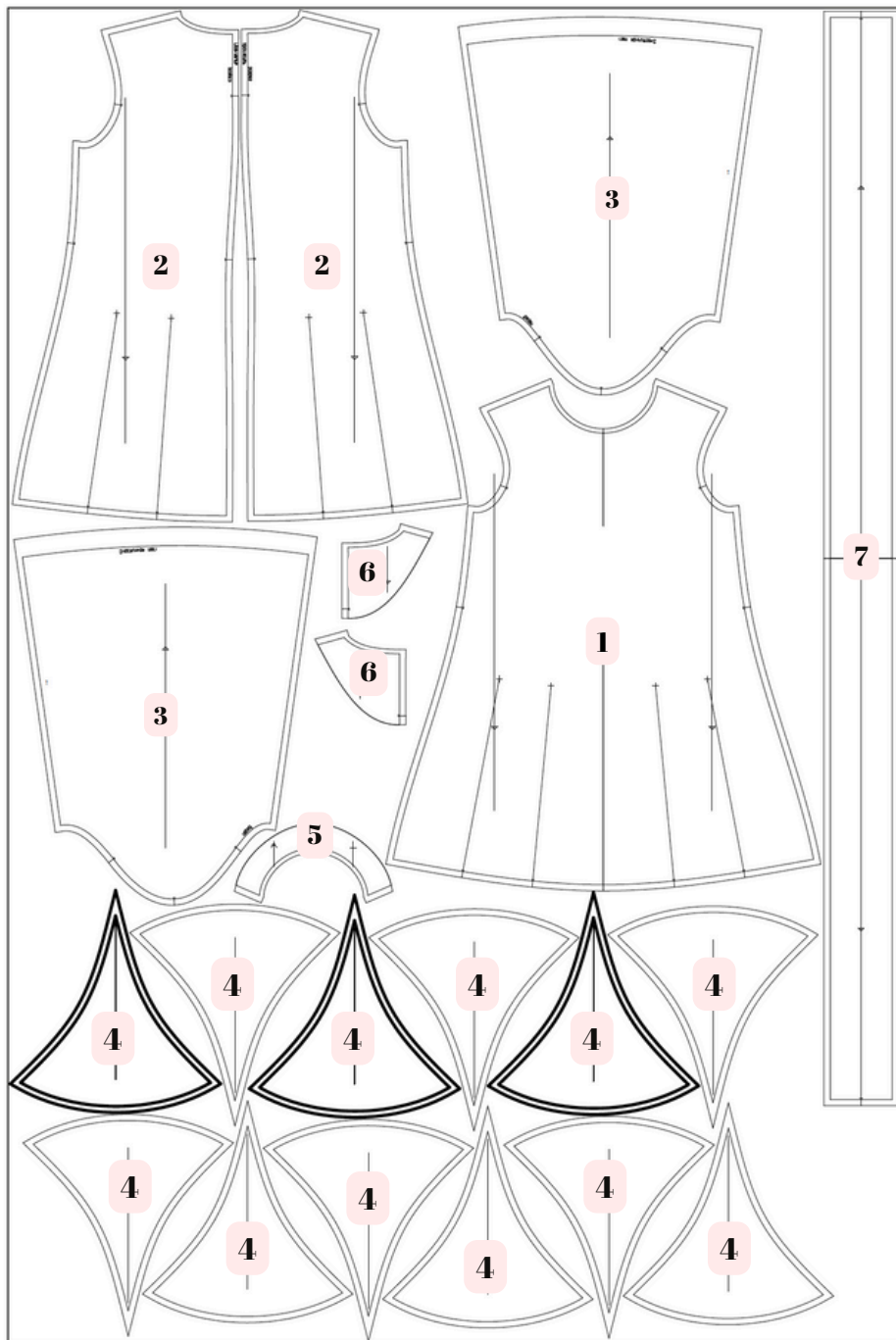




ДЕТАЛИ КРОЯ

№ п/п	Наименование детали	Количество
1	Перед	1 со сгибом
2	Спинка	2
3	Рукав	2
4	Клин	12
5	Обтачка горловины переда	1 со сгибом
6	Обтачка горловины спинки	2
7	Пояс	1 со сгибом

Раскладка деталей, ширина ткани 145 см





ПРИПУСКИ НА ШВЫ

Все детали выкройки идут с припусками на швы.

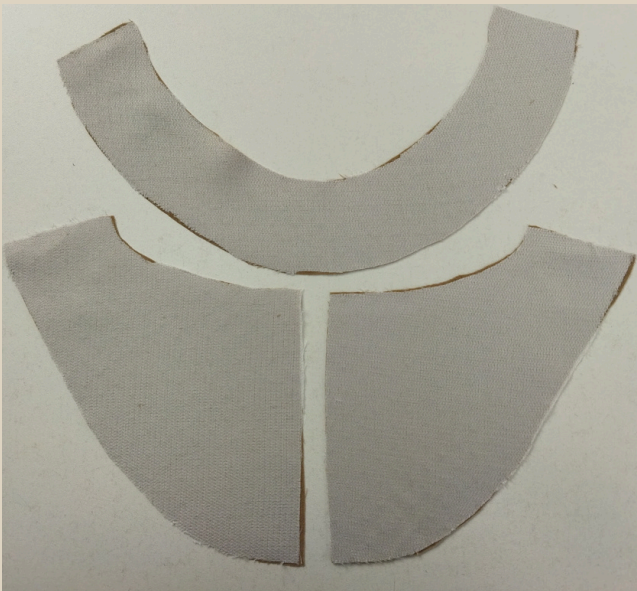


ДУБЛИРОВАНИЕ ДЕТАЛЕЙ

С помощью дублирина с изнаночной стороны проклеить детали обтачек.

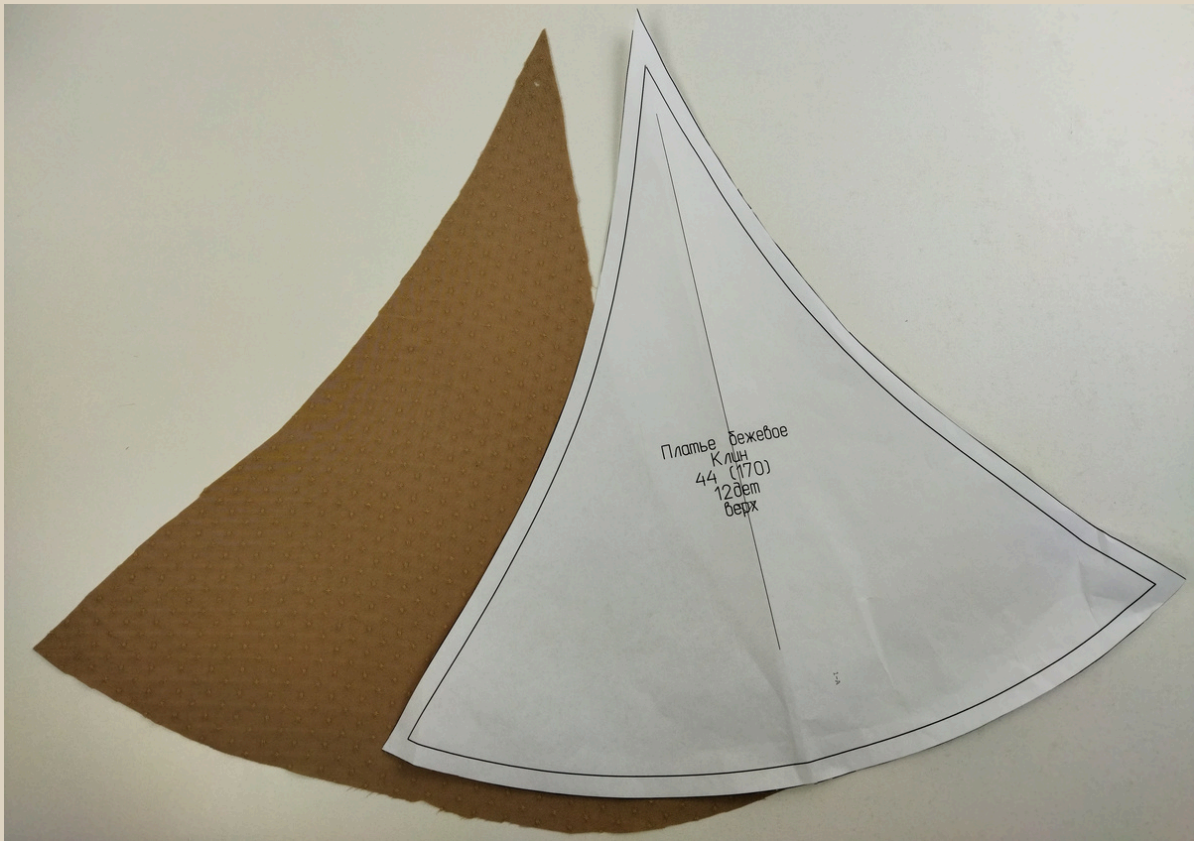
С помощью косой клеевой нитепрошивной кромки проклеить срезы горловины на деталях переда и спинки.

С помощью долевой клеевой нитепрошивной кромки проклеить средний срез спинки от линии горловины до метки выреза.

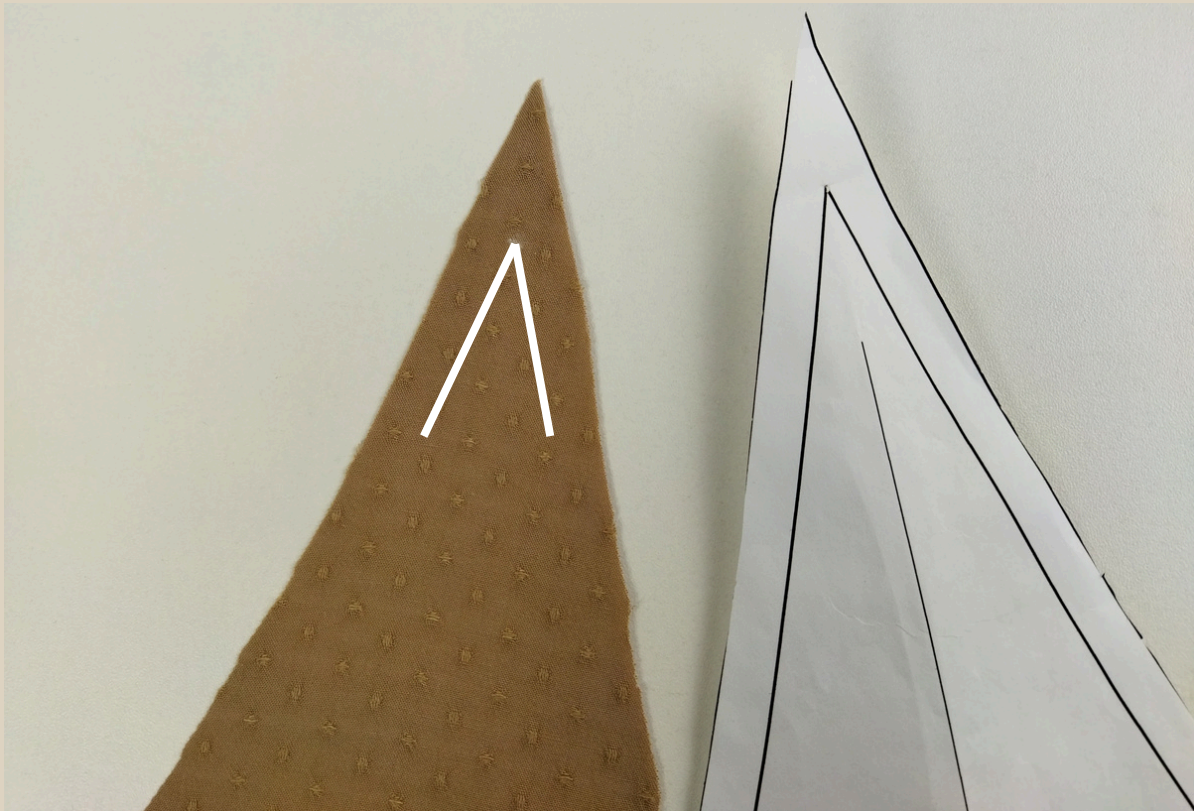




ПОШИВ ПЛАТЬЯ



1. На клиньях на верхние уголки перенести линии припусков.





2. На передней части и на спинке по линиям разрезать ножницами, не дорезая до конца 5 мм.

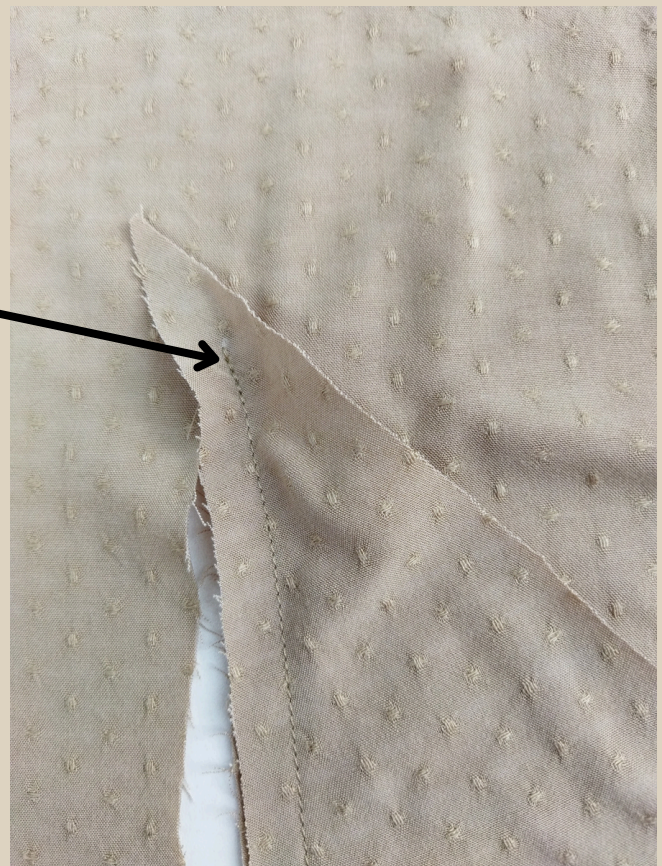
3. По одной стороне разреза приложить клин, сложить лицом к лицу, сколоть детали булавками.

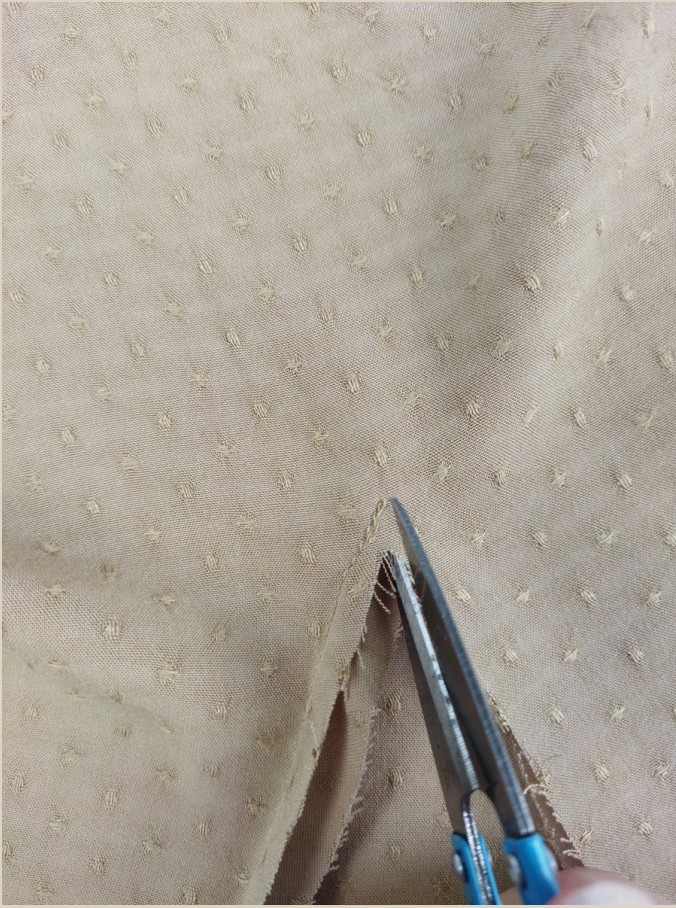


4. Стачать детали на швейной машине. Строчку проложить точно до уголка клина.

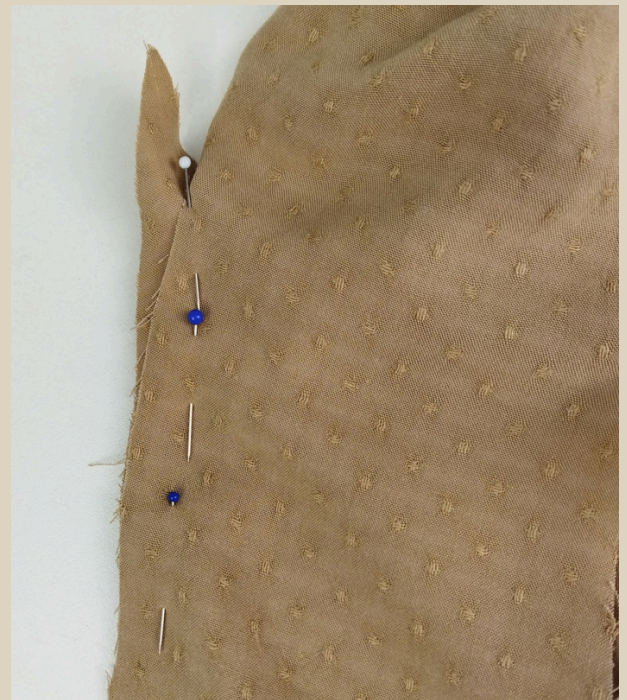
Длина стежка 3-3,5 мм.

5. Шов приутюжить.





6. В уголке детали сделать небольшую рассечку, не дорезая до строчки 3 мм.
7. Вторую сторону клина приколоть булавками на вторую сторону разреза.





8. Стачать детали на швейной машине. Строчку начать строго от первой строчки.

Длина стежка 3-3,5 мм.



9. Шов приутюжить.



10. Одной строчкой обметать на оверлоке припуск.

11. Шов приутюжить.

12. Припуски заутюжить на сторону детали спинки.

13. Таким же образом притачать остальные клинья на спинку и на перед.

У вас должны остаться 3 клина.

ПРИМЕЧАНИЕ

На оверлоке обметываем срезы 3-ниточным швом, длина стежка 3-4 мм





14. Две детали спинки сложить лицом к лицу, сколоть детали от метки разреза застежки до метки клина, сколоть детали от метки до метки булавками.

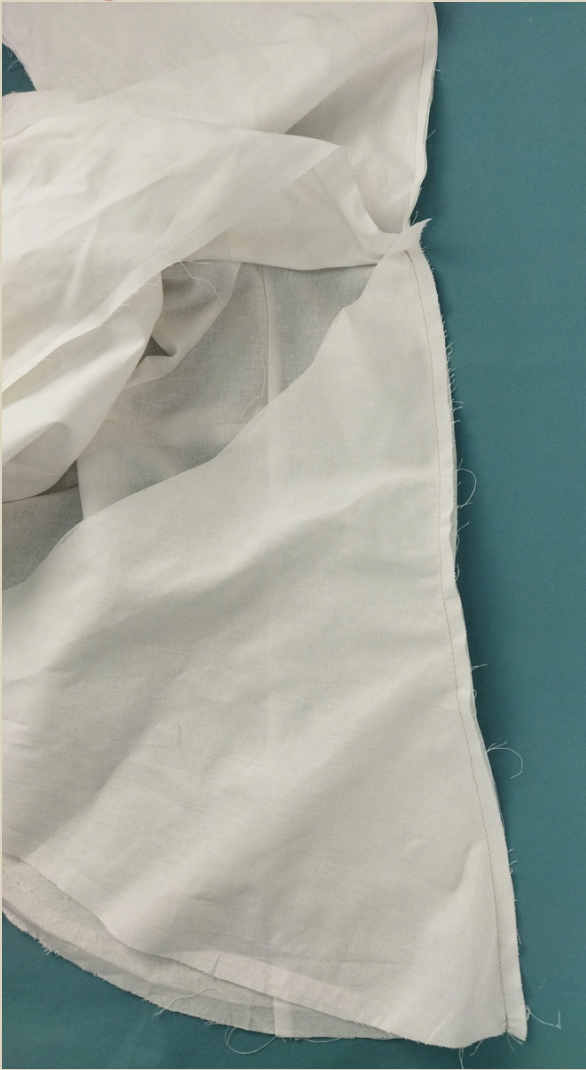
15. Стачать детали на швейной машине от метки до метки.

Длина стежка 3-3,5 мм.

16. Шов приутюжить.



17. На одну сторону центрального шва спинки наложить одну сторону клина, сложив детали лицом к лицу, сколоть детали булавками.



18. Стачать детали на швейной машине.

Длина стежка 3-3,5 мм.

19. Шов приутюжить.

20. Вторую сторону клина сложить лицом к лицу со второй стороной центрального среза спинки, сколоть булавками.





21. Стачать детали на швейной машине.

Длина стежка 3-3,5 мм.

22. Шов приутюжить.



23. Припуск центрального шва спинки разутюжить в разные стороны.

24. Припуски притачивания клина заутюжить на сторону деталей спинки.



- 25. Срезы обметать на оверлоке.
- 26. Швы приутюжить.





27. Перед и спинку сложить лицом к лицу, совместить детали по плечевым срезам, сколоть плечевые срезы булавками.



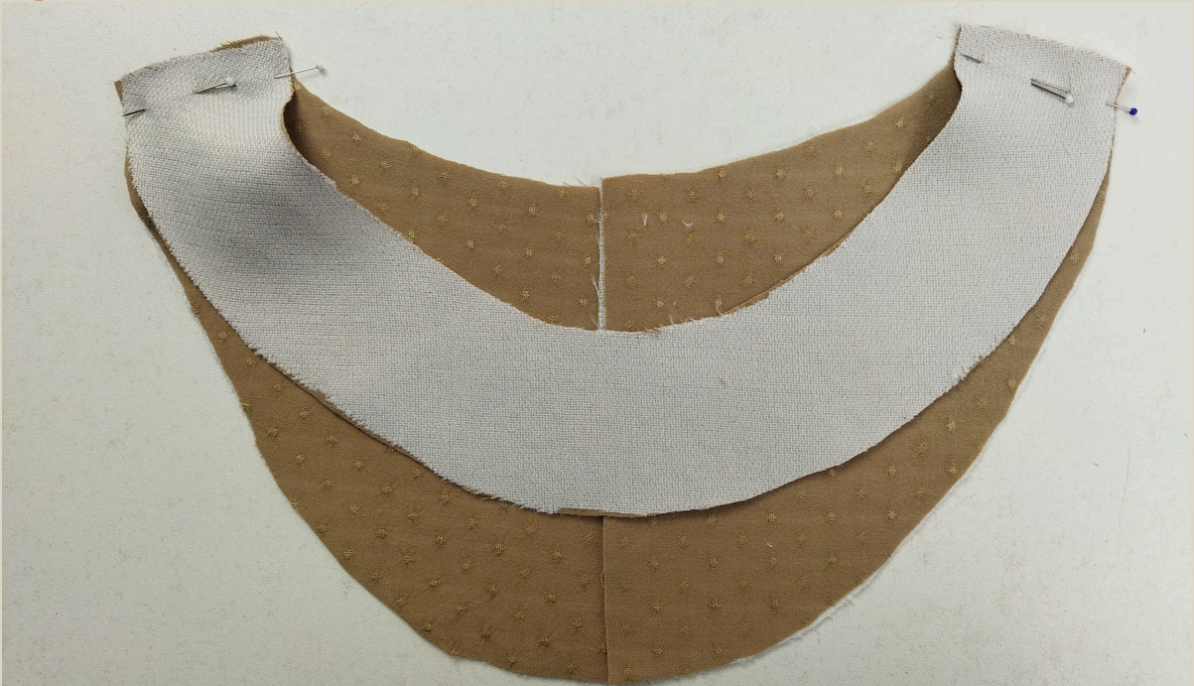
28. Стачать плечевые срезы на швейной машине.

29. Срезы обметать на оверлоке.

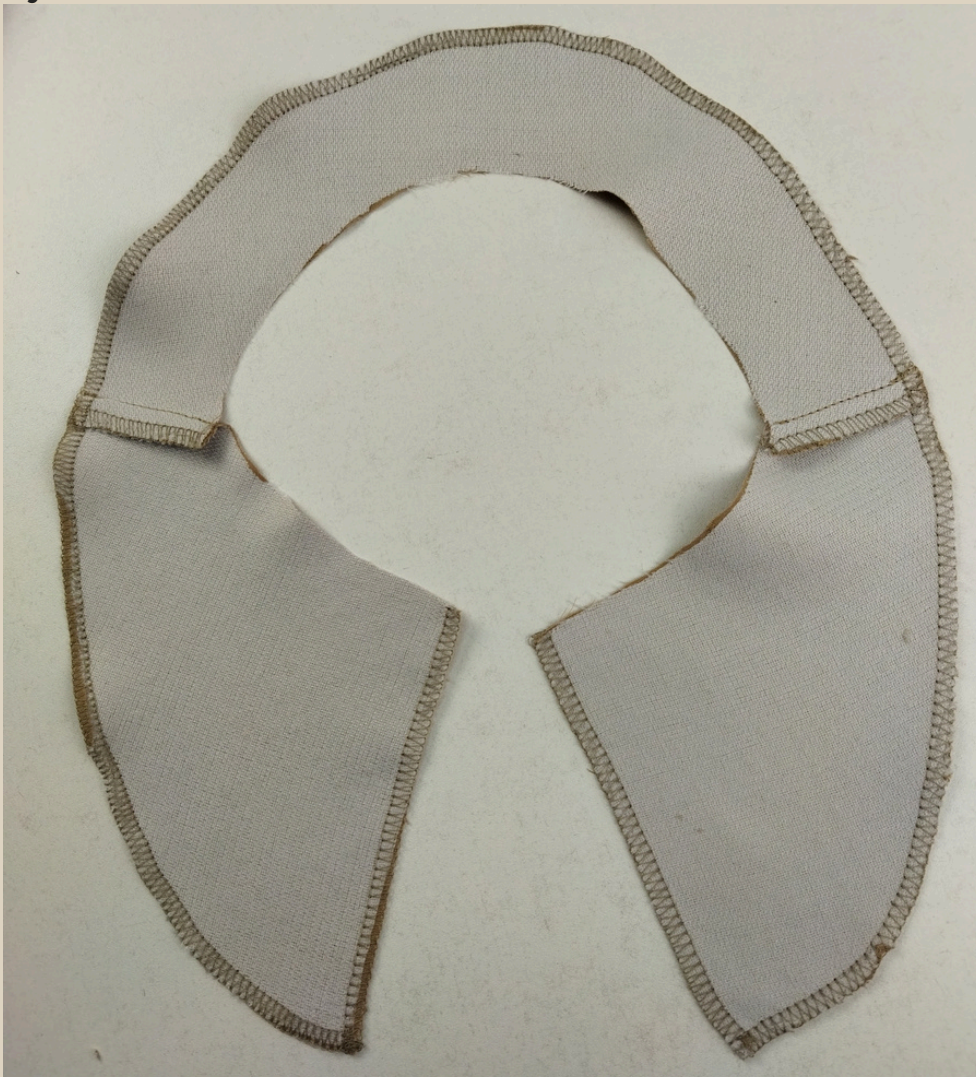
30. Швы приутюжить.

31. Припуски заутюжить на сторону переда.

Длина стежка 3-3,5 мм.



32. Обтачки горловины переда и спинки сложить лицом к лицу, совместить детали по плечевым срезам, сколоть плечевые срезы булавками.



33. Стачать плечевые срезы на швейной машине.

Длина стежка 3-3,5 мм.

34. Обметать срезы на оверлоке.

35. Швы приутюжить.

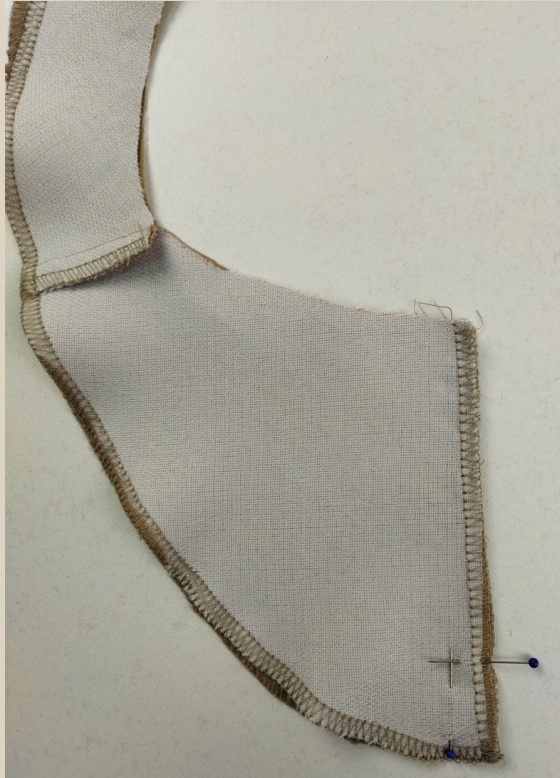
36. Припуски заутюжить на сторону обтачек спинки.

37. Обтачку по отлету и по среднему шву спинки обметать на оверлоке.

38. Шов приутюжить.



39. Заготовить 1 навесную петлю.



40. Две детали обтачки горловины спинки сложить лицом к лицу, совместить детали по центральному срезу, сколоть булавками от низа детали до метки разреза.

41. Стачать детали на швейной машине.

Длина стежка 3-3,5 мм.

42. Шов приутюжить.



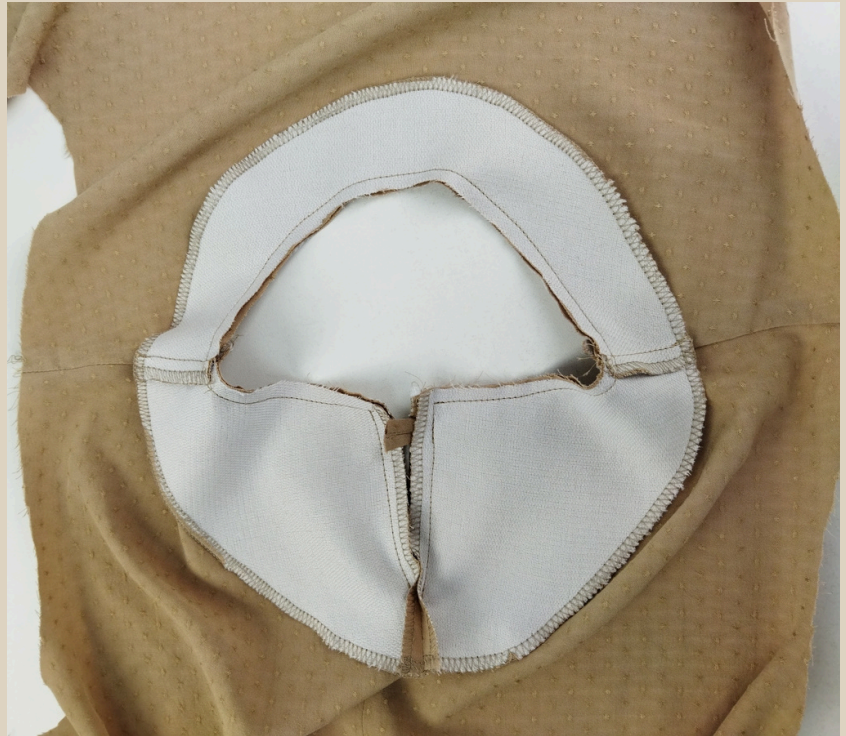
43. Припуск разутюжить.



44. Навесную петлю наложить на одну сторону выреза горловины по спинке, отступив сверху 1 см, приколоть петлю булавкой. Размер петли зависит от пуговицы.



45. На лицевую сторону горловины платья наложить лицевую сторону обтачки горловины, совместить детали по плечевым срезам, сколоть булавками по линии горловины и по разрезу со стороны спинки.



46. Обтачать горловину и размер по спинке на швейной машине.

Длина стежка 3-3,5 мм.

47. Шов приутюжить.





48. По припуску горловины сделать надсечки, не дорезая до строчки 3 мм.

49. Уголки высечь.





50. Припуск заутюжить и настрочить на швейной машине на сторону обтачки.

51. Вывернуть горловину на лицевую сторону, приутюжить, сформировав перекант в 1 мм на сторону обтачки.



52. Перед и спинку сложить лицом к лицу, совместить детали по боковым срезам, сколоть булавками от проймы до метки притачивания клиньев.



53. Стачать боковые срезы на швейной машине от низа проймы до метки притачивания клиньев.

Длина стежка 3-3,5 мм.

54. Швы приутюжить.





55. Приложить на одну сторону бокового среза одну сторону клина, сложив детали лицом к лицу, сколоть детали булавками.



56. Стачать детали на швейной машине.

Длина стежка 3-3,5 мм.

57. Шов приутюжить.





58. На вторую сторону бокового среза приложить вторую сторону клина, сложив детали лицом к лицу, сколоть детали булавками.



59. Стачать детали на швейной машине.
60. Шов приутюжить.

Длина стежка 3-3,5 мм.



61. Припуск на уголке подрезать и подвернуть внутрь.



62. Припуски обметать на оверлоке.
63. Швы приутюжить.



64. Обтачку горловины закрепить к платью по припускам плечевых швов, либо ручными закрепками, либо на швейной машине.



65. Низ изделия обметать на оверлоке.

66. Шов приутюжить.

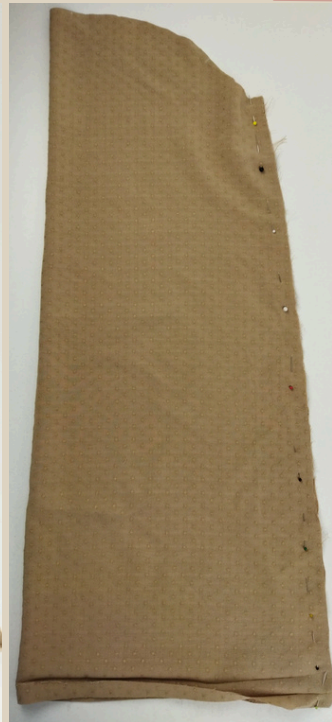
67. Припуск подгибки заутюжить на изнаночную сторону.



68. Застрочить низ изделия на швейной машине.

69. Шов приутюжить.

Длина стежка 3-3,5 мм.



70. Припуск низа рукава заутюжить на изнаночную сторону на 1 и 2 см.

71. сложить рукав пополам лицом внутрь, сколоть булавками.

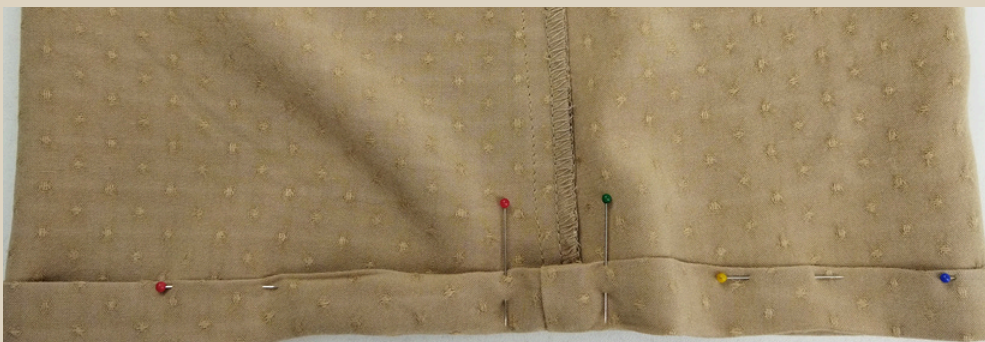
72. Стачать рукав на швейной машине.

Длина стежка 3-3,5 мм.

73. Срез обметать на оверлоке.

74. Шов приутюжить.

75. Припуск заутюжить на сторону задней части рукава.



76. Припуск подгибки низа рукава заколоть булавками.



77. Застрочить низ рукава на швейной машине, оставляя не застроченным отверстие 2 см.

Длина стежка 3-3,5 мм.

78. Шов приутюжить.



79. С помощью булавки в кулиску по низу рукава продеть резинку, длина которой указана на детали рукава. Ширина резинки 1 см.



80. Два конца резинки стачать в кольцо на швейной машине.



81. Отверстие, через которое продевали резинку застрочить на швейной машине.

Длина стежка 3-3,5 мм.

82. Шов приутюжить.



83. Рукав вывернуть на лицевую сторону и вложить его в пройму, совместить боковой шов платья со швом рукава, плечевой шов платья совместить с центральной меткой рукава, совместить метки проймы и рукава, вколоть рукав булавками.

84. Втачать рукав на швейной машине.

85. Срез обметать на оверлоке.

86. Хвостик от конца оверлочной строчки спрятать в саму строчку с помощью иглы с большим ушком.

87. Швы приутюжить.

88. припуск заутюжить на сторону рукава.



89. Пояс сложить по длине пополам изнанкой внутрь, по линии сгиба приутюжить.

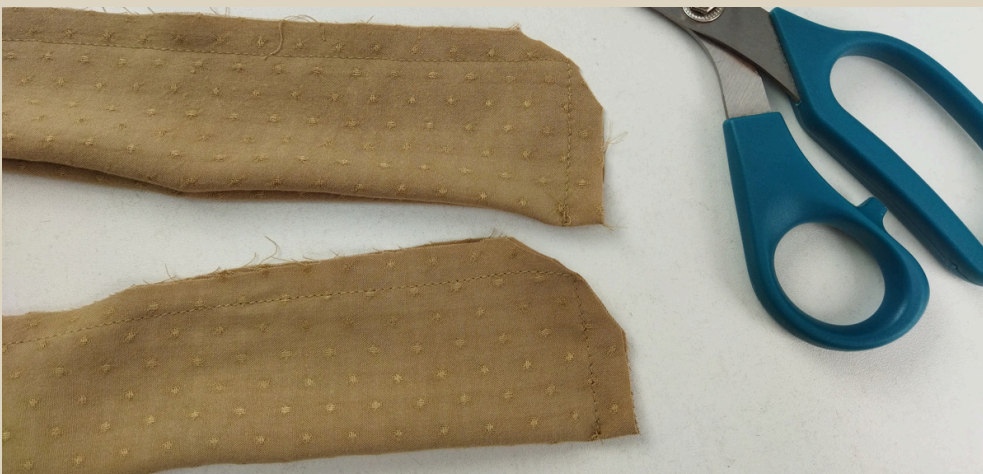


90. Пояс сложить пополам по длине лицом внутрь, сколоть булавками по трем сторонам.

91. Обтачать три стороны пояса на швейной машине, оставляя отверстие для выворачивания 3 см.

Длина стежка 3-3,5 мм.

92. Шов приутюжить.



93. Уголки на припусках высечь.



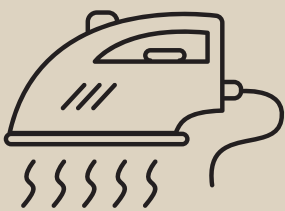
94. Вывернуть пояс на лицевую сторону через оставленное отверстие, выправить уголки, приутюжить.



95. Отверстие для выворачивания зашить ручными потайными стежками.

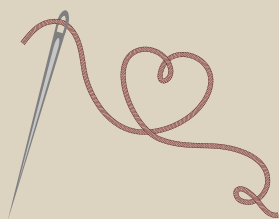
96. Шов приутюжить.

97. На горловину спинки пришить пуговицу на ножке.



Еще раз проутюжить все швы и изделие в целом.
Платье готово!

ПЛАТЬЕ "ПРИА"



Приятного пошива и
ровных строчек!



ELENA-PLENKINA.RU



ELENA_PLENKINA.RU



ELENA_PLENKINA