

Elena-Plenkina.ru

ШИТЬ ЛЕГКО!

РУБАШКА "ДИН"

РАЗМЕРЫ 44-64
РОСТ 176, 182 И 188 СМ



УРОВЕНЬ СЛОЖНОСТИ



#ELENA_PLENKINA_ДИН
#ТИМ_НМ_ДИН



ELENA-PLENKINA.RU



ELENA_PLENKINA



ELENA_PLENKINA

ОПИСАНИЕ МОДЕЛИ



МУЖСКАЯ РУБАШКА СРЕДНЕГО ОБЪЕМА ПРЯМОГО СИЛУЭТА, РУКАВ ДО ЛОКТЯ, ЦЕНТРАЛЬНАЯ ЗАСТЕЖКА НА РАЗЪЕМНУЮ МОЛНИЮ, НА ПОЛОЧКАХ ВЕРХНИЕ НАКЛАДНЫЕ КАРМАНЫ НА МОЛНИЯХ, НИЖНИЕ ПРОРЕЗНЫЕ КАРМАНЫ НА МОЛНИЯХ, ГОРЛОВИНА ОФОРМЛЕНА СТОЯЧЕ-ОТЛОЖНЫМ ВОРОТНИКОМ.

ОБОРУДОВАНИЕ И ПРИСПОСОБЛЕНИЯ



1. ШВЕЙНАЯ МАШИНА.
2. ОВЕРЛОК.
3. ИГЛЫ С МАРКИРОВКОЙ УНИВЕРСАЛЬНЫЕ НОМЕР 65-75 (В ЗАВИСИМОСТИ ОТ ПЛОТНОСТИ ТКАНИ).
4. НИТКИ: 1 КАТУШКА В ШВЕЙНУЮ МАШИНУ И 3 В ОВЕРЛОК.
5. НОЖНИЦЫ ПОРТНОВСКИЕ.
6. НОЖНИЦЫ КАНЦЕЛЯРСКИЕ (ДЛЯ ВЫРЕЗАНИЯ ДЕТАЛЕЙ ВЫКРОЙКИ).
7. БУЛАВКИ ИЛИ ЗАЖИМЫ ДЛЯ СОЕДИНЕНИЯ ДЕТАЛЕЙ.
8. КЛЕЙ ИЛИ СКОТЧ (ДЛЯ СКЛЕИВАНИЯ ЛИСТОВ ВЫКРОЙКИ, ЕСЛИ ВЫ ЕЕ ПЕЧАТАЕТЕ НА ЛИСТАХ А4).
9. УТЮГ С ПАРОМ ИЛИ ПАРОГЕНЕРАТОР.
10. ГЛАДИЛЬНАЯ ДОСКА.
11. ПРИСПОСОБЛЕНИЯ ДЛЯ ВТО (ДЕРЕВЯННЫЙ УТЮЖОК ИЛИ ПОДУШКА ДЛЯ ВТО).
12. ЛАПКИ ДЛЯ ШВЕЙНОЙ МАШИНЫ (СТАНДАРТНАЯ, ДЛЯ ПРИТАЧИВАНИЯ МОЛНИИ).



ДЛЯ ПОШИВА РУБАШКИ ВАМ ПОНАДОБЯТСЯ

- ОСНОВНАЯ ТКАНЬ
- ДУБЛЕРИН
- ДОЛЕВАЯ КЛЕЕВАЯ НИТЕПРОШИВНАЯ КРОМКА
- КОРОТКАЯ НЕРАЗЪЕМНАЯ МОЛНИЯ - 4 ШТ.
- ДЛИННАЯ РАЗЪЕМНАЯ МОЛНИЯ - 1 ШТ.





ДЕТАЛИ КРОЯ

| № п/п | Наименование детали | Количество |
|-------|-------------------------------|-------------|
| 1 | Полочка | 2 |
| 2 | Спинка | 1 со сгибом |
| 3 | Рукав | 2 |
| 4 | Воротник | 2 |
| 5 | Верхний карман | 2 |
| 6 | Подкладка верхнего кармана | 2 |
| 7 | Обтачка входа нижнего кармана | 2 |
| 8 | Подзор нижнего кармана | 2 |
| 9 | Мешковина нижнего кармана 1 | 2 |
| 10 | Мешковина нижнего кармана 2 | 2 |
| 11 | Подборт | 2 |
| 12 | Обтачка горловины спинки | 1 |





ПРИПУСКИ НА ШВЫ

Все детали выкройки идут с припусками на швы.



ДУБЛИРОВАНИЕ ДЕТАЛЕЙ

С помощью дублирина с изнаночной стороны проклеить детали подборта и обтачку горловину спинки.

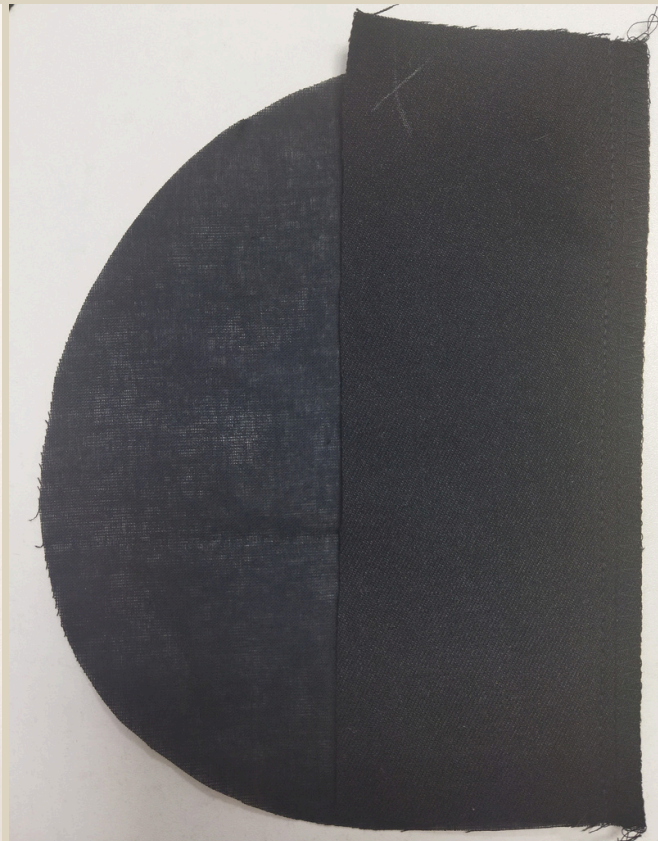
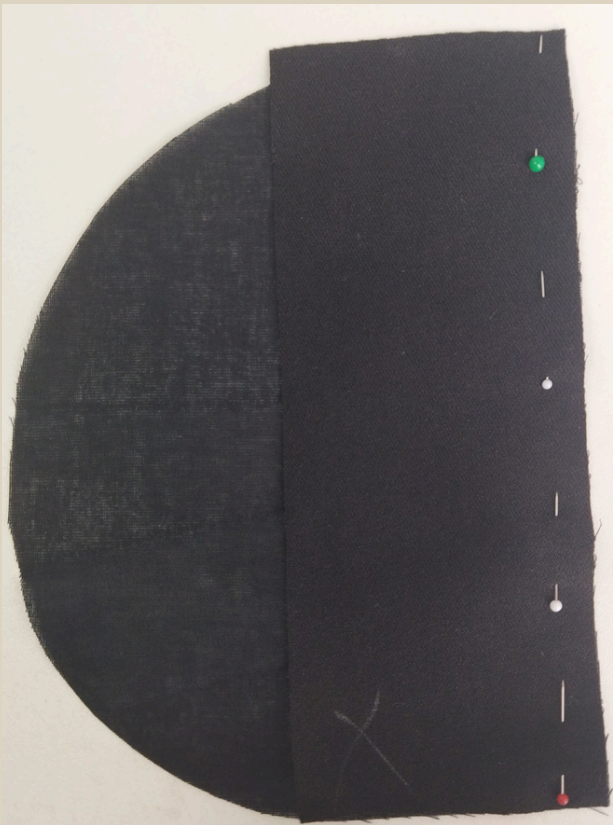
С помощью долевой клеевой нитепрошивной кромки проклеить срезы под притачивание молнии на полочках.

На верхних карманах, на подкладке верхних карманов и на полочках проклеить с изнаночной стороны с помощью дублирина входы в карман.

В данной инструкции рубашка сшита из джинсовой ткани ткани плотностью 250 гр., состав: 60% хлопок, 3% лайкра, 37% п/э. Мешковины нижних карманов из тонкого хлопка, подкладка верхних карманов подкладочная ткань.

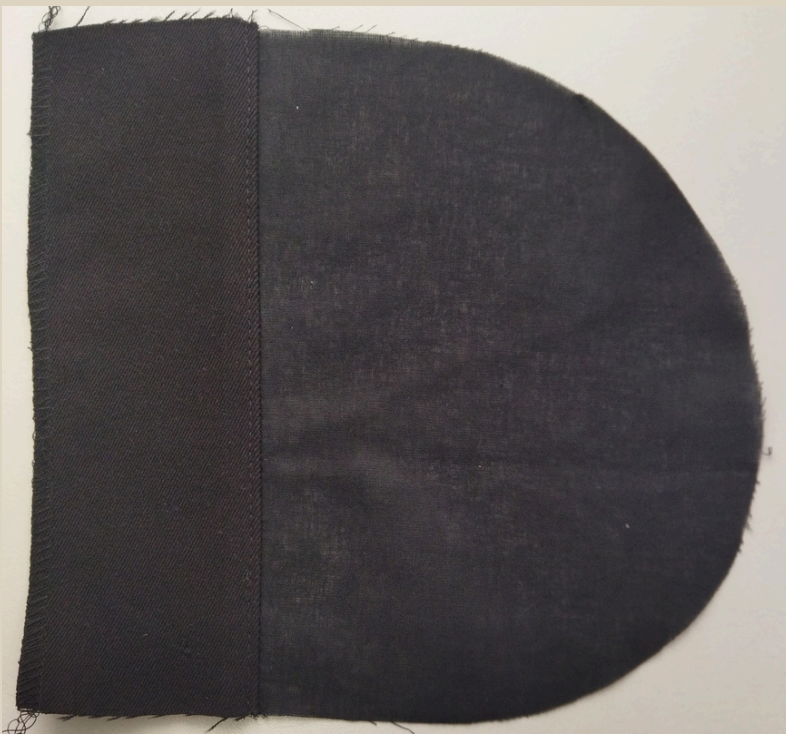


ПОШИВ РУБАШКИ



1. Мешковину кармана 1 и подзор кармана сложить лицом к лицу, сколоть детали булавками.
2. Стачать детали на швейной машине.
3. Срез обметать на оверлоке.
4. Швы приутюжить.

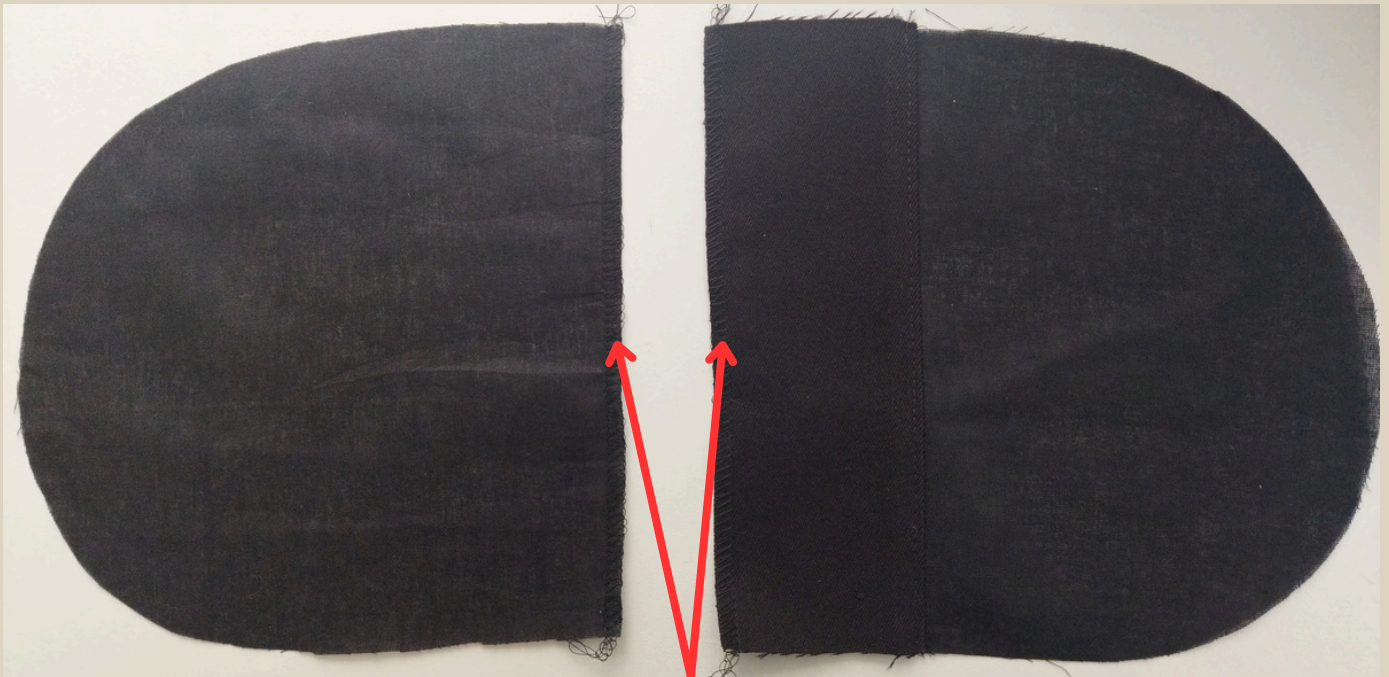
Длина стежка 3-3,5 мм.



5. Припуск заутюжить на сторону подзора и настрочить на швейной машине. Ширина шва 1 мм.

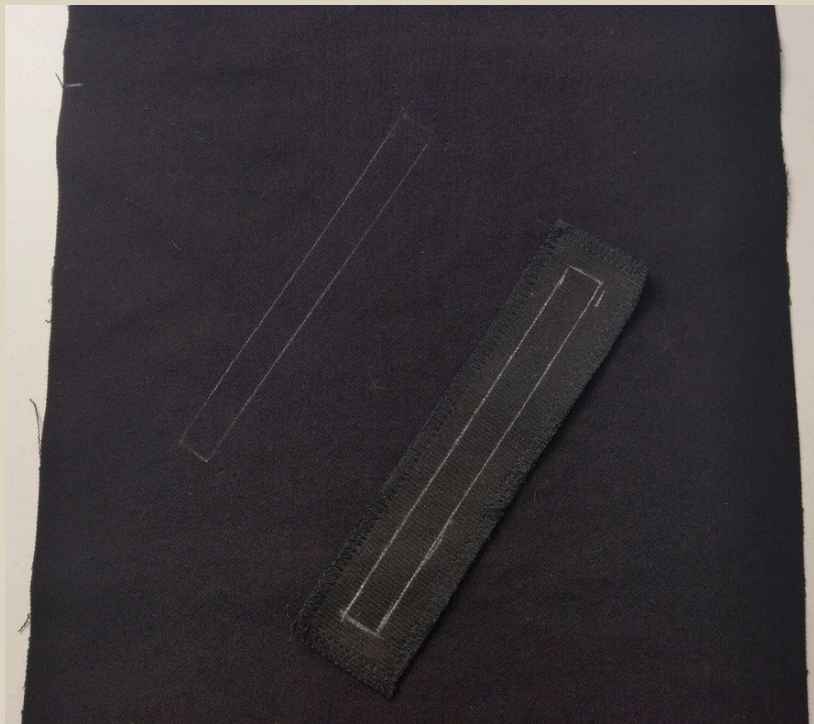
Длина стежка 3-3,5 мм.

6. Шов приутюжить.



7. На мешковине кармана 2 и на подзоре кармана прямые срезы обметать на оверлоке.

8. Швы приутюжить.



6. Обтачку входа в нижний карман обметать по четырем сторонам на оверлоке.

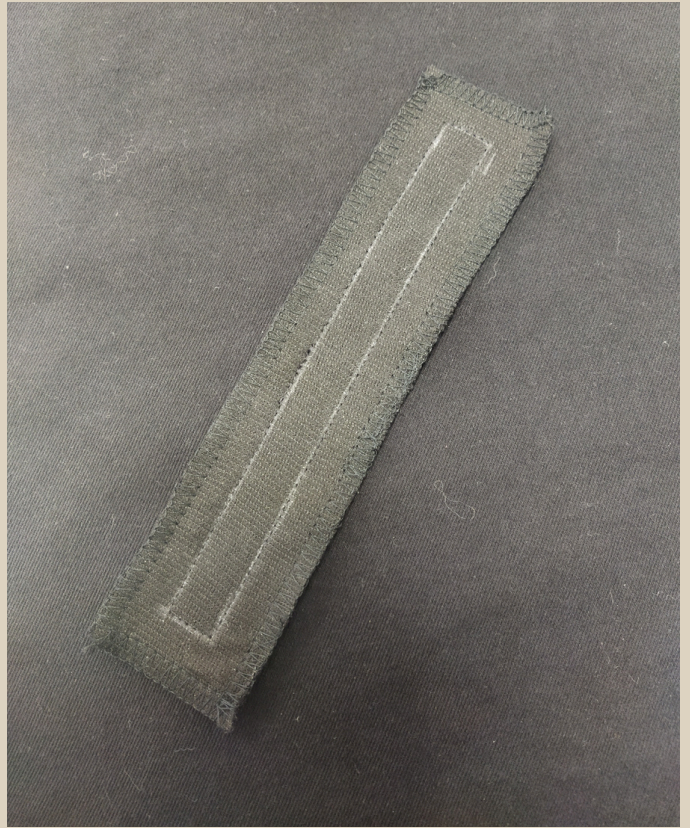
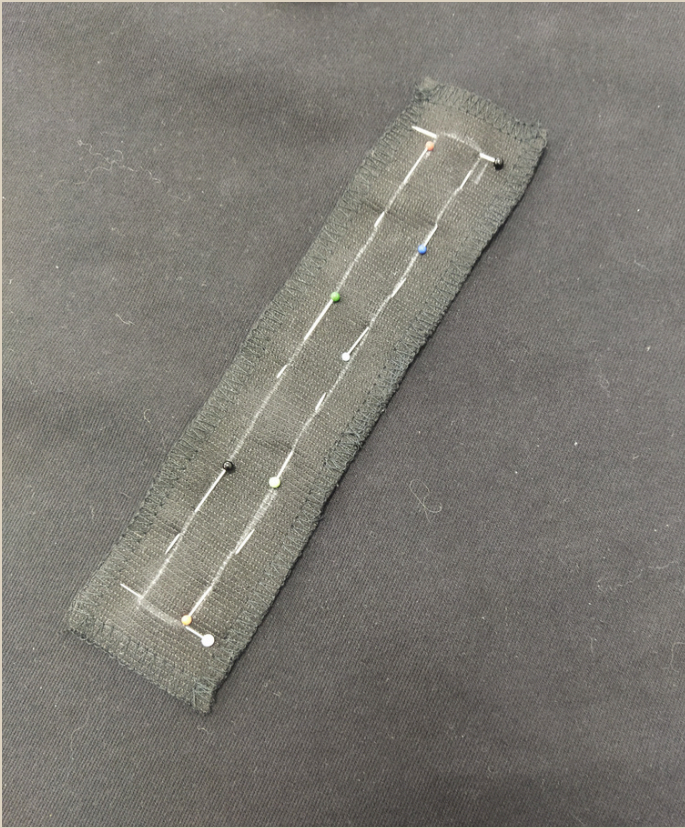
7. Хвостик от конца оверлочной строчки спрятать в самую строчку с помощью иглы с большим ушком.

8. Шов приутюжить.

9. На обтачку с изнанки и на полочку с лицевой стороны перенести рамку кармана.

ПРИМЕЧАНИЕ

На оверлоке обметываем срезы 3-ниточным швом, длина стежка 3-4 мм



10. Наложить обтачку на полочку, совместить на деталях рамку входа в карман, сколоть детали булавками.

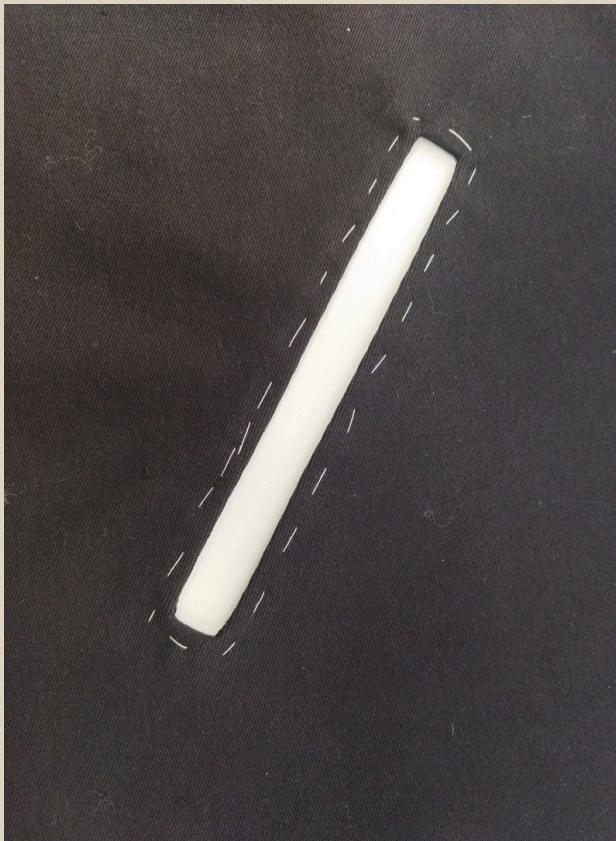
11. Притачать обтачку на швейной машине, прокладывая строчку строго по рамке.

12. Шов приутюжить.

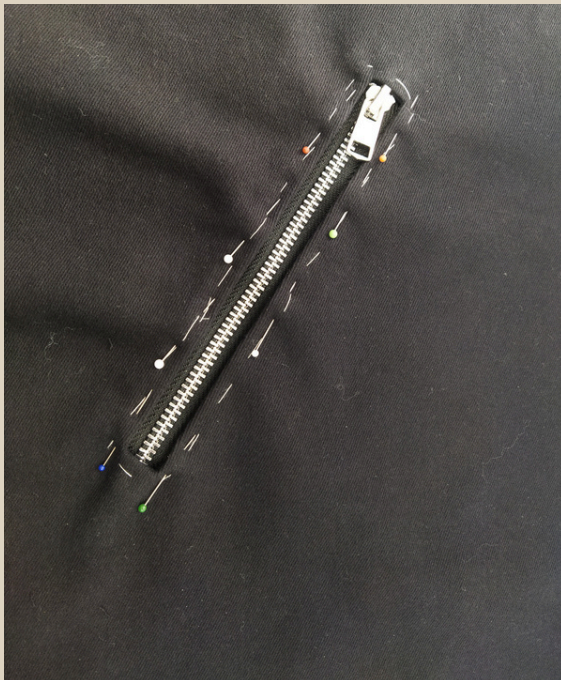
Длина стежка 3-3,5 мм.



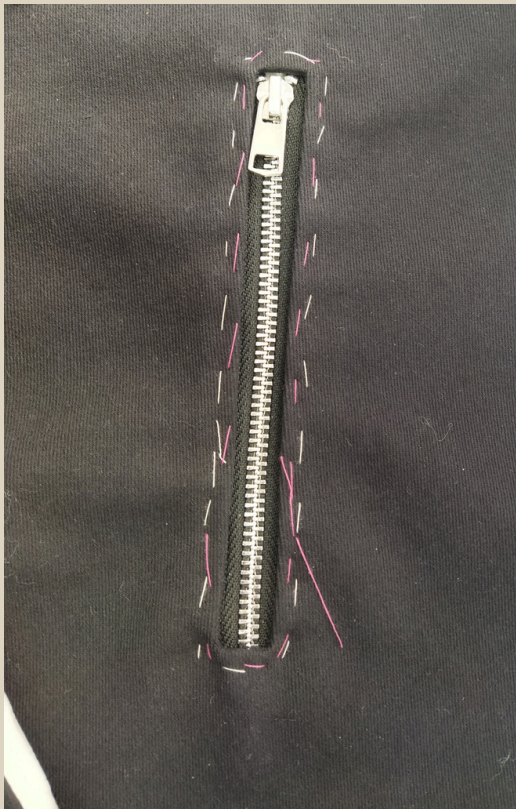
13. По центру рамки разрезать ножницами, не дорезая до коротких сторон рамки 1-1,5 см, разрезы увести на уголки, не дорезая до уголков 1,5 мм.



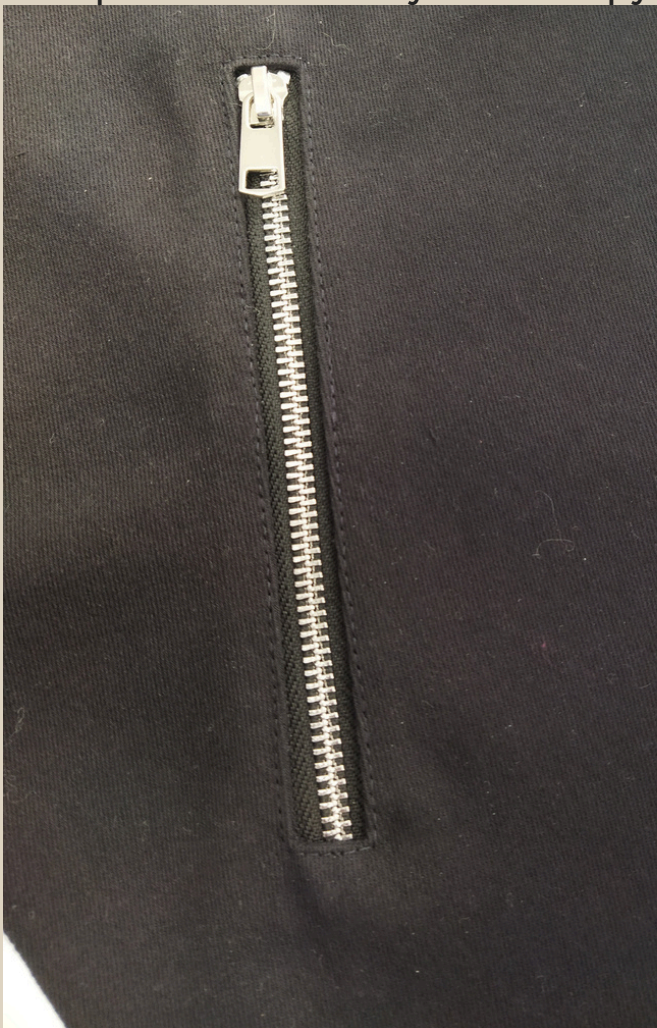
14. Вывернуть обтачку через разрез на изнаночную сторону, выправить, приутюжить и приметать ручными стежками.
Примечание: смётку прокладываете в 3 мм от края рамки, чтобы при притачивании молнии смётка не попала под строчку на швейной машине.



15. С изнанки полочки под рамку входа в карман подложить молнию, приколоть тесьму молнии булавками.



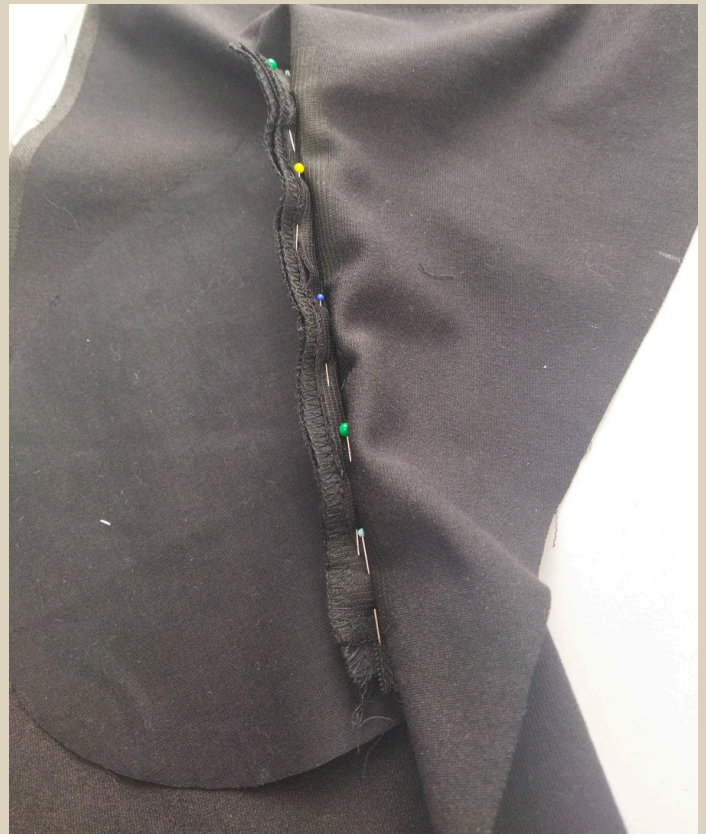
16. Прямать тесьму молнии ручными стежками.



17. Притачать молнию на швейной машине. Ширина шва 1 мм.

Длина стежка 3-3,5 мм.

18. Шов приутюжить.
Примечание: если молния длиннее рамки и зубчики молнии попадают под строчку, то в этом месте крутим маховое колесо руками, чтобы не сломать иглу. Сметку удалить.



19. На припуск рамки кармана (на обтачку), который ближе к боковому срезу приложить мешковину с подзором, приколоть булавками.



20. На вторую сторону рамки приколоть мешковина кармана 2.



21. Притачать мешковины на швейной машине.
22. Швы приутюжить.

Длина стежка 3-3,5 мм.

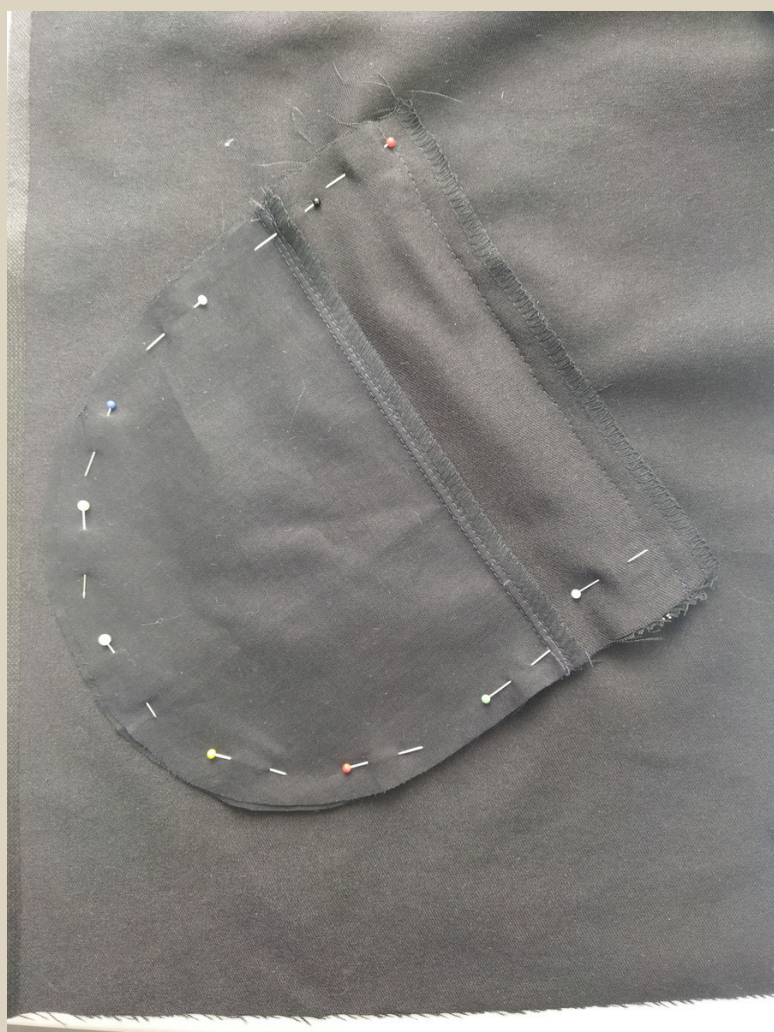




23. Припуск притачивания мешковины 2 заутюжить и настрочить на швейной машине на сторону мешковины. Ширина шва 1 мм.

24. Шов приутюжить.

Длина стежка 3-3,5 мм.



25. Мешковину с подзором наложить на мешковину 2, сколоть булавками по закругленному срезу.

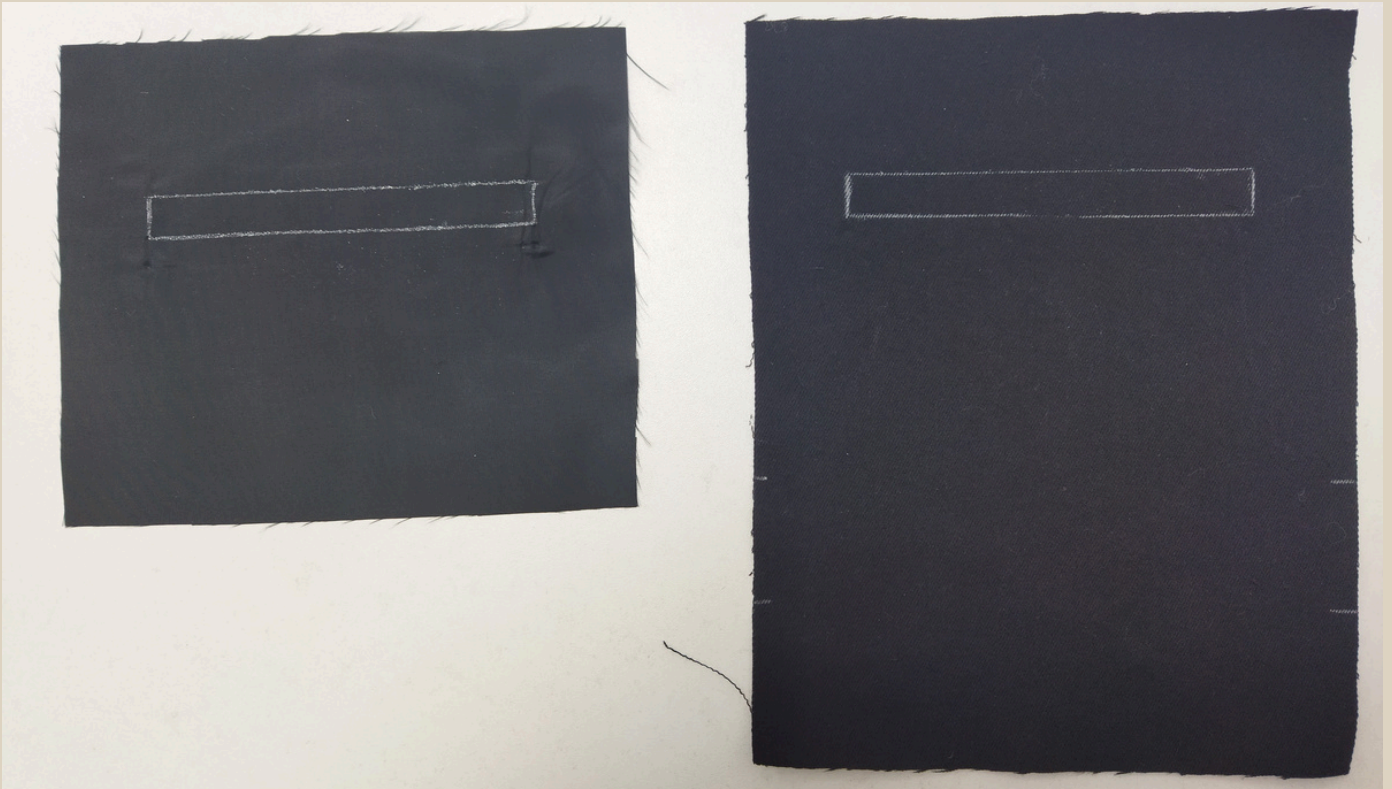


26. Стачать две мешковины на швейной машине.

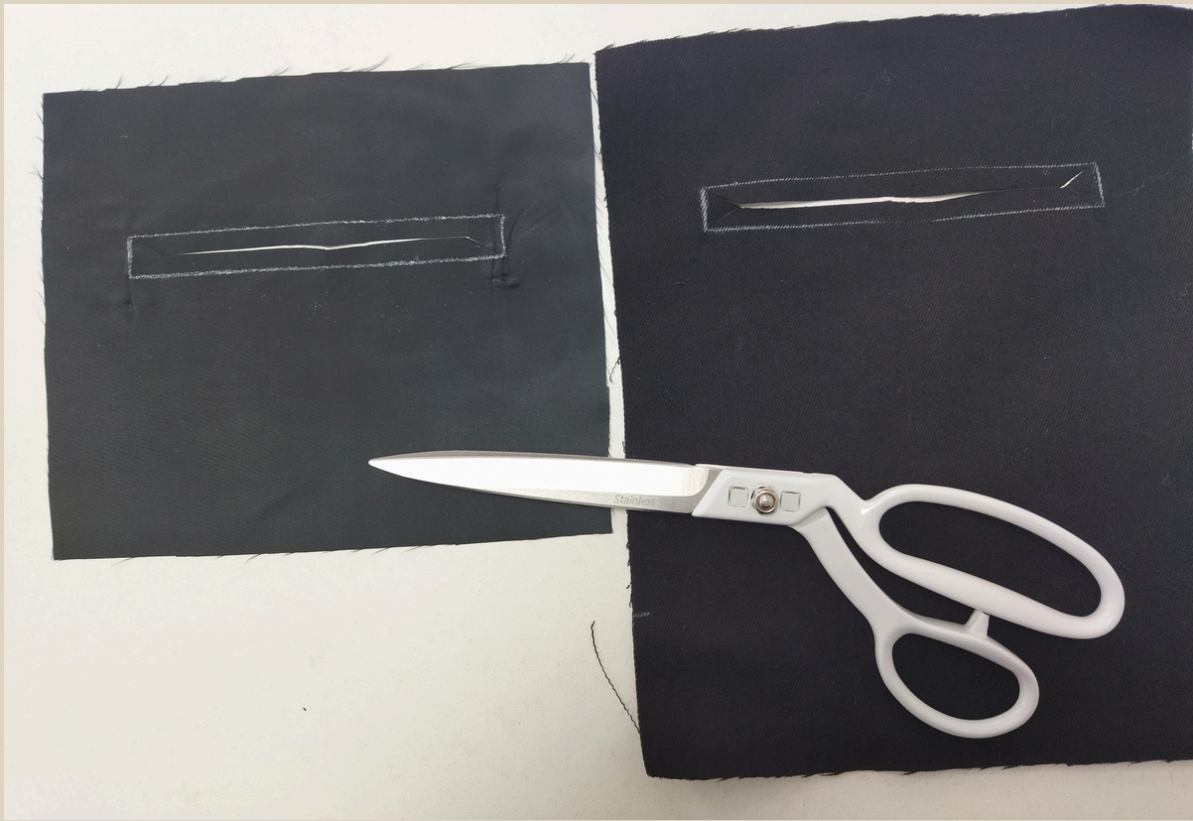
Длина стежка 3-3,5 мм.

27. Срез обметать на оверлоке.

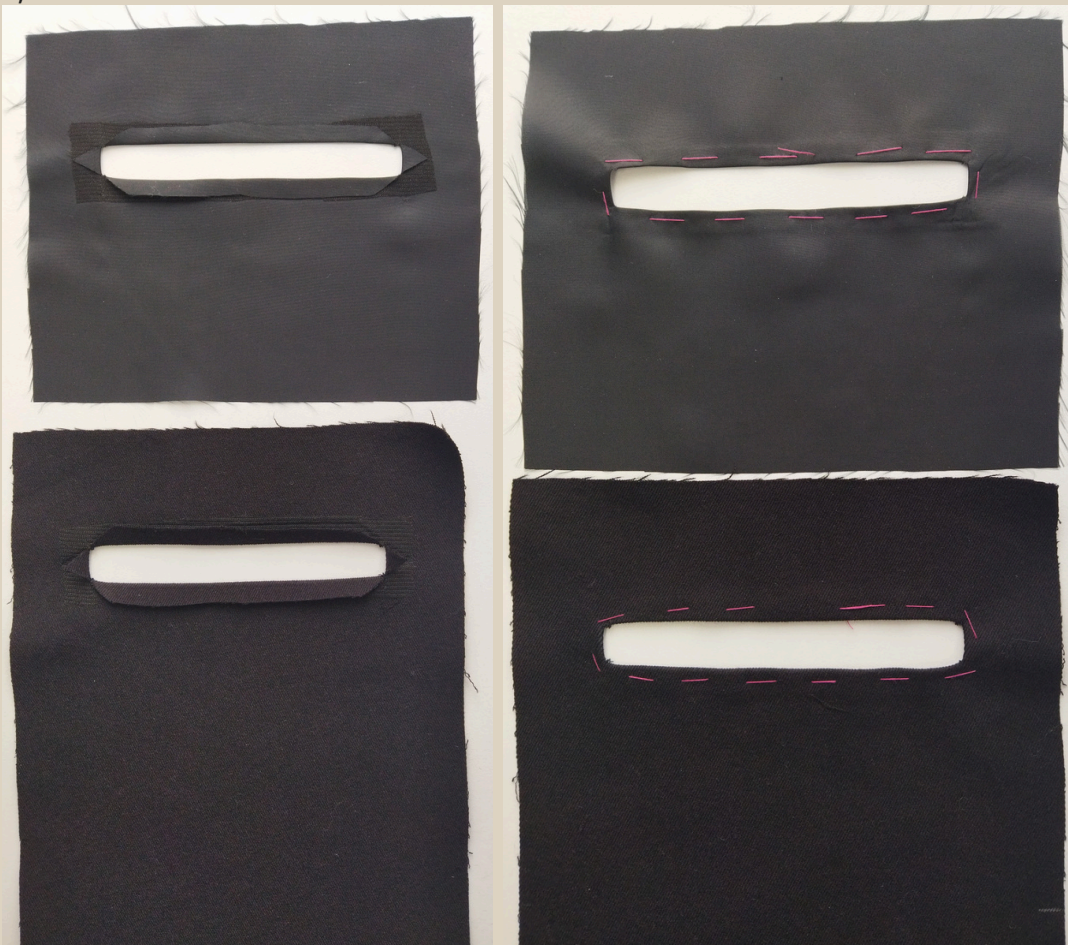
28. Швы приутюжить.



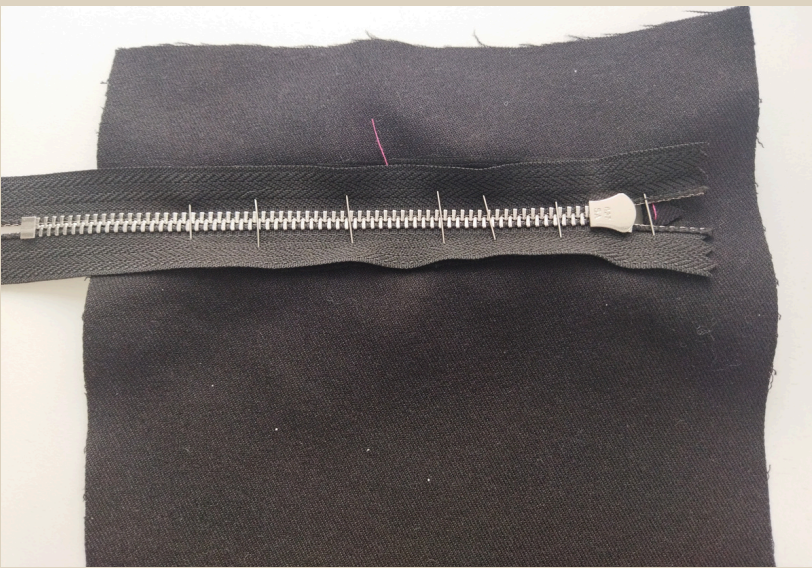
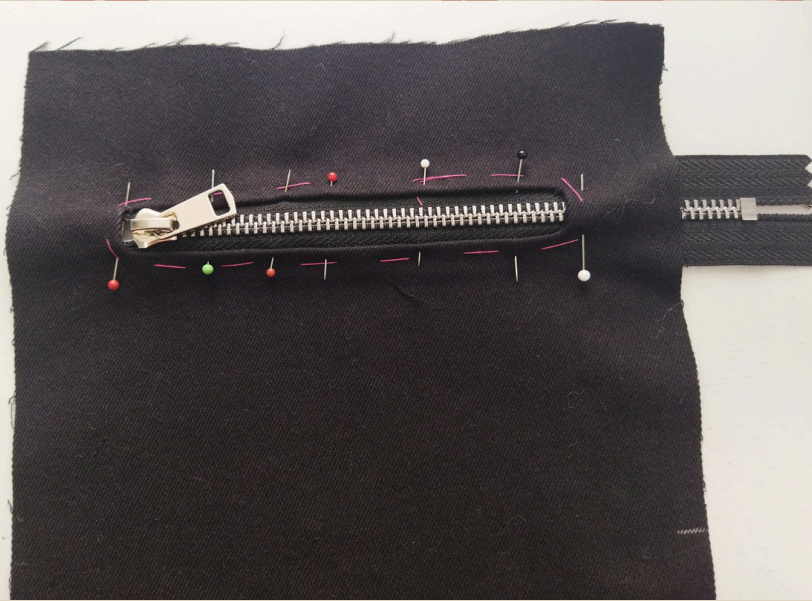
29. На верхний карман и подкладку верхнего кармана перенести линии рамки входа в карман.



30. По центру рамок разрезать ножницами, не дорезая до коротких сторон рамки 1-1,5 см разрезы увести на уголки, не дорезая до уголков 1,5-2 мм.



31. Припуски рамок заутюжить на изнаночную сторону.
32. Заметать припуски ручными стежками.



33. Под рамку кармана подложить молнию, приколоть тесьму молнии булавками и приметать ручными стежками.





34. С изнаночной стороны кармана приложить подкладку кармана, совместив на деталях рамки входа в карман.



35. Приметать подкладку кармана ручными стежками.



36. Проложить строчку на швейной машине по краю рамки.

Ширина шва 1 мм.

Длина стежка 3-3,5 мм.

37. Шов приутюжить.

38. Если молния длиннее, то лишний хвостик молнии подрезать.

Сметку удалить.



39. Карман и подкладку кармана сколоть по трем сторонам булавками.



40. Обметать края кармана на оверлоке.
41. Шов приутюжить.



42. Карман по линии перегиба заутюжить на изнаночную сторону.

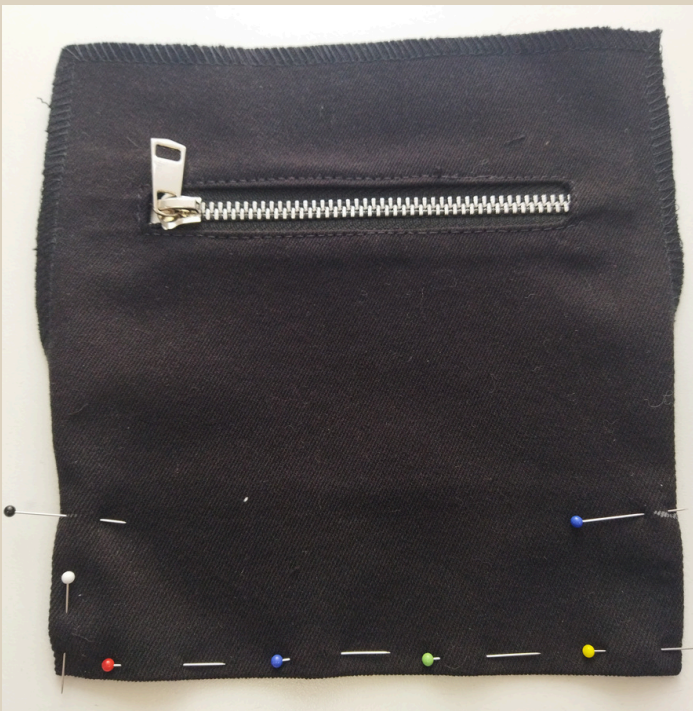


43. Карман по линии перегиба сложить лицом к лицу, по боковым срезам сколоть булавками.

44. Обтачать деталь по боковым сторонам на швейной машине.

45. Швы приутюжить.

Длина стежка 3-3,5 мм.



46. Низ кармана вывернуть на лицевую сторону, уголки выправить и приутюжить.
47. Сколоть булавками низ кармана.



48. По низу кармана проложить строчку на швейной машине. Ширина шва 1 мм.

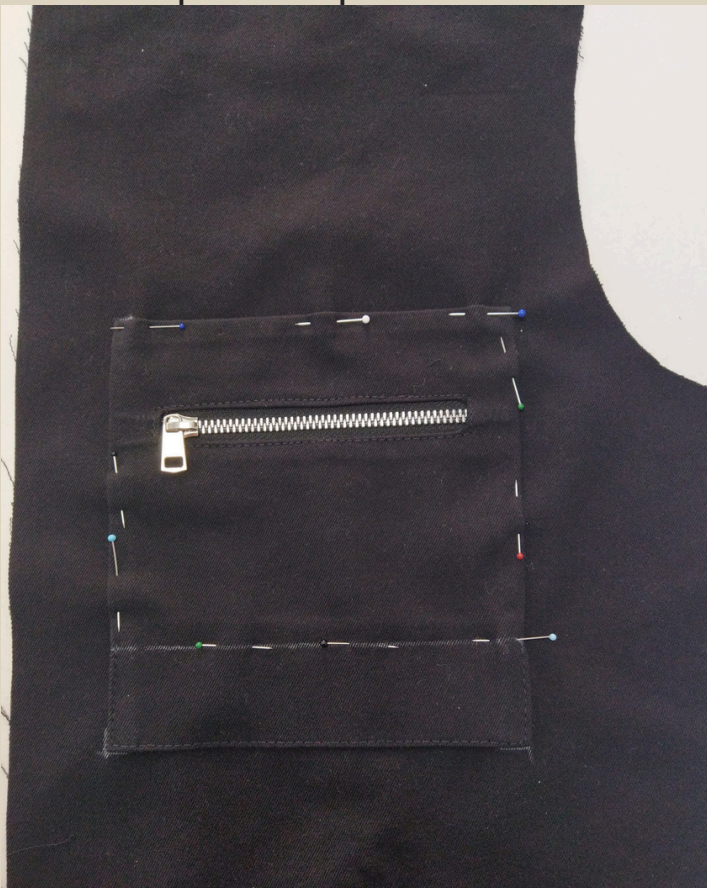
Длина стежка 3,5-4 мм.

49. Шов приутюжить.
50. Припуски по трем сторонам заутюжить на изнаночную сторону.



51. На полочки перенести метки для кармана.

52. На карман перенести линию настрочивания кармана.





53. Наложить карман на полочку, наколоть карман булавками.
54. Наметать карман ручными стежками.



55. Настрочить карман на швейной машине.
Ширина шва 1 мм.

Длина стежка 3,5-4 мм.

56. Шов приутюжить.



57. Спинку и полочки сложить лицом к лицу, совместить детали по плечевым и боковым срезам, сколоть детали булавками.



58. Стачать на швейной машине плечевые и боковые срезы.

Длина стежка 3-3,5 мм.

**59. Срезы обметать на оверлоке.
60. Швы приутюжить.**

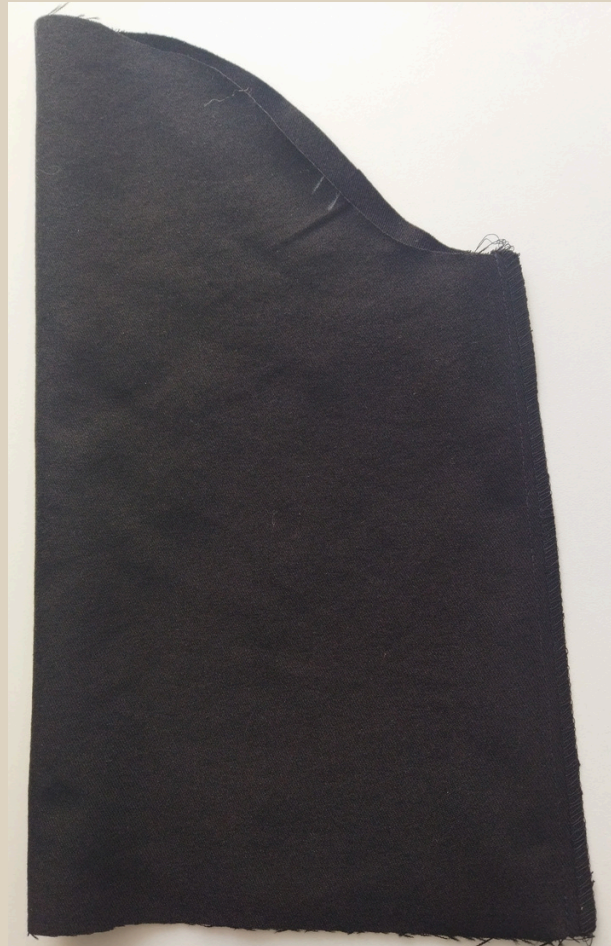
61. Припуски боковых швов заутюжить на сторону спинки.

62. Припуски плечевых швов заутюжить на сторону полочек и настроить на швейной машине. Ширина шва 5 мм.

63. Швы приутюжить.

Длина стежка 3,5-4 мм.





64. Рукава сложить пополам лицом внутрь, сколоть булавками.

65. Стачать рукава на швейной машине.

Длина стежка 3-3,5 мм.

66. Срезы обметать на оверлоке.

67. Швы приутюжить.

68. Припуски заутюжить на сторону передней части рукава.



69. Рукав вывернуть на лицевую сторону и вложить в пройму, совместить шов рукава с боковым швом, плечевой шов изделия совместить с центральной меткой рукава, метки на окате рукава и на пройме совместить, вколоть рукав булавками.



70. Втачать рукава на швейной машине.

Длина стежка 3-3,5 мм.

71. Срезы обметать на оверлоке.

72. Швы приутюжить.



73. Припуск заутюжить и настроить на швейной машине на сторону полочки и спинки. Ширина шва 5 мм.

Длина стежка 3,5-4 мм.

74. Шов приутюжить.



75. Подборт и обтачку горловины спинки сложить лицом к лицу, совместить детали по плечевым срезам, сколоть булавками.



- 76. Стачать детали на швейной машине.
- 77. Срезы обметать на оверлоке.
- 78. Швы приутюжить.
- 79. Припуски заутюжить на сторону спинки.
- 80. Деталь по отлету обметать на оверлоке.
- 81. Шов приутюжить.

Длина стежка 3-3,5 мм.



82. Припуск подгибки по низу изделия заутюжить на изнаночную сторону.



83. На борт рубашки наложить подборт, по низу изделия детали совместить по линии припусков, сколоть булавками.



84. Стачать детали на швейной машине.

Длина стежка 3-3,5 мм.

85. Шов приутюжить.
86. Припуск на уголке срезать.



87. Нижний срез рубашки обметать на оверлоке.
88. Шов приутюжить.





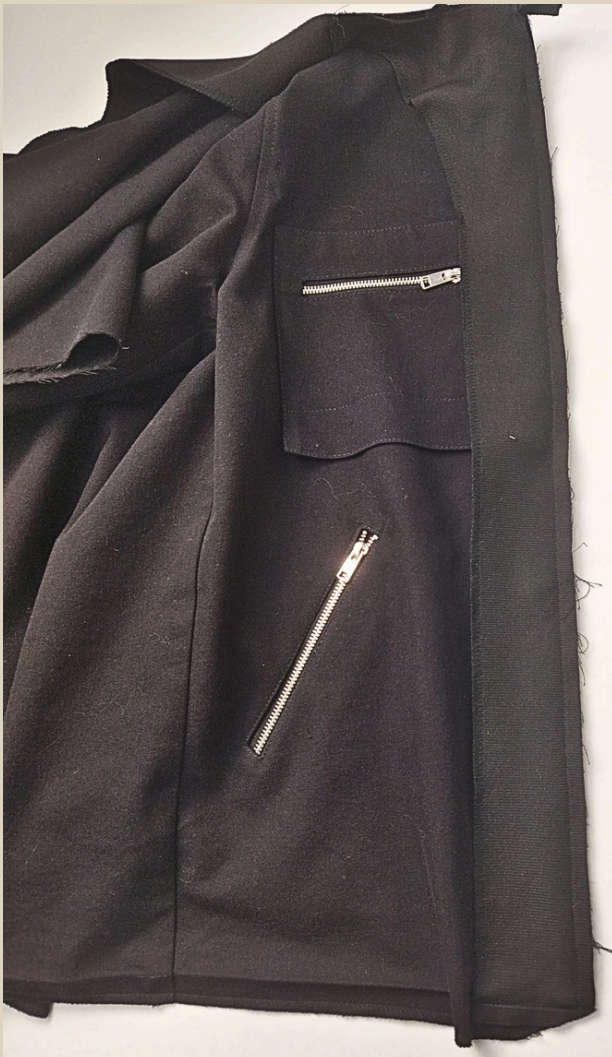
89. На один борт приложить тесьму молнии, приколоть булавками. Ограничитель молнии по верху приложить на 1 см ниже линии горловины (при необходимости молнию нужно укоротить).

90. Притачать тесьму молнии на швейной машине, используя лапку для притачивания молнии.

Длина стежка 3-3,5 мм.

91. Шов приутюжить.

92. Поверх молнии наложить подборт, приколоть его булавками.



93. Притачать подборт на швейной машине, используя лапку для притачивания молнии. Строчку проложить по той же строчке, которой притачивали молнию на борт.

Длина стежка 3-3,5 мм.

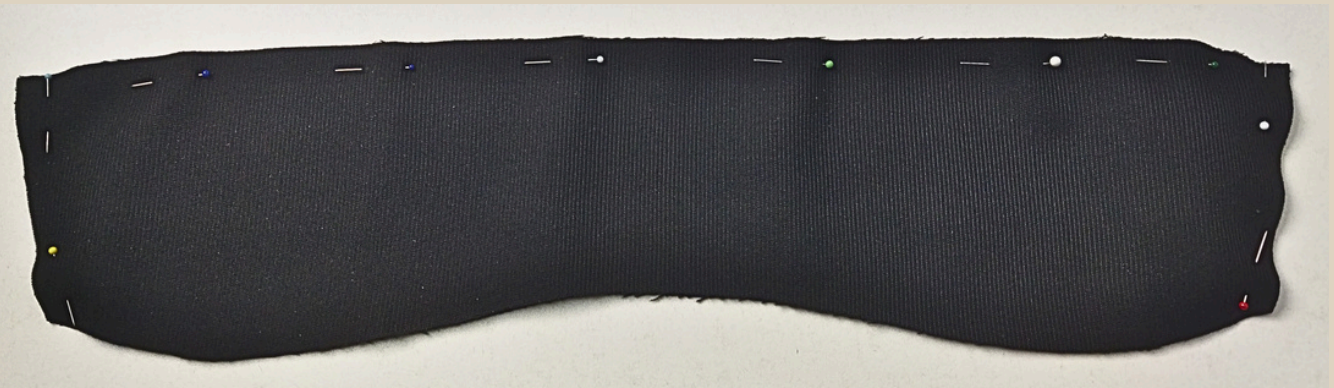
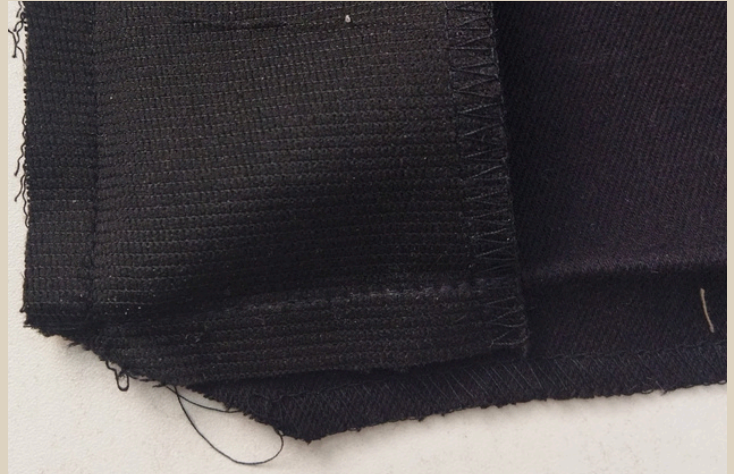
94. Шов приутюжить.



95. Таким же образом притачать вторую часть молнии на второй борт, уровняя детали по линии карманов.



96. Шов приутюжить.
97. Припуск по низу на уголке
высечь.



98. Две детали воротника сложить лицом к лицу, сколоть
булавками по трем сторонам.



99. Обтачать воротник по трем сторонам на швейной машине.

100. Шов приутюжить.

Длина стежка 3-3,5 мм.

101. Половину припуска срезать ножницами зигзаг.



102. Вывернуть воротник на лицевую сторону, уголки выправить, приутюжить.

103. Отстрочить воротник на швейной машине. Ширина шва 5 мм.

104. Шов приутюжить.

Длина стежка 3-3,5 мм.





105. Вложить воротник между горловиной рубашки и горловиной подборта, совместить метки воротника с плечевыми швами, вколоть воротник булавками.





106. Втачать воротник на швейной машине.

107. Шов приутюжить.

108. По припуску горловины сделать надсечки, не дорезая до строчки 3 мм.



109. Припуски горловины со стороны бортов высечь.

110. Вывернуть подборт, уголки у молнии со стороны горловины и по низу изделия выправить, приутюжить.



- 111. Низ рукава обметать на оверлоке.
- 112. Шов приутюжить.



- 113. Припуск подгибки низа рукава заутюжить на изнаночную сторону, заколоть подгибку булавками, заметать ручными стежками.
- 114. Застрочить низ рукава на швейной машине.

Длина стежка 3,5-4 мм.

- 115. Сметку удалить. Шов приутюжить.



116. Припуск подгибки низа изделия заколоть булавками, заметать ручными стежками.

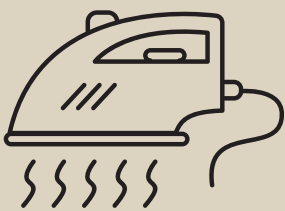
117. Застрочить низ изделия на швейной машине, проложить отделочную строчку вдоль молнии.

Длина стежка 3-3,5 мм.

118. Сметку удалить. Шов приутюжить.

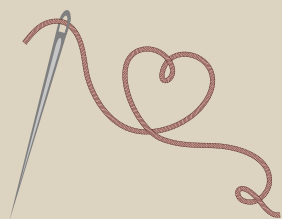


119. Обтачку закрепить к изделию по припускам плечевых швов.



Еще раз проутюжить все швы и изделие в целом.
Рубашка готова!

РУБАШКА "ДИН"



Приятного пошива и
ровных строчек!



ELENA-PLENKINA.RU



ELENA_PLENKINA.RU



ELENA_PLENKINA