

Elena-Plenkina.ru

ШИТЬ ЛЕГКО!

ТОП "МАРГАРЕТ"

РАЗМЕРЫ 38-56

РОСТ 158, 164, 170 И 176 CM



УРОВЕНЬ СЛОЖНОСТИ



#ELENA_PLENKINA_MARGARET
#TIM_HM_MARGARET



ELENA-PLENKINA.RU

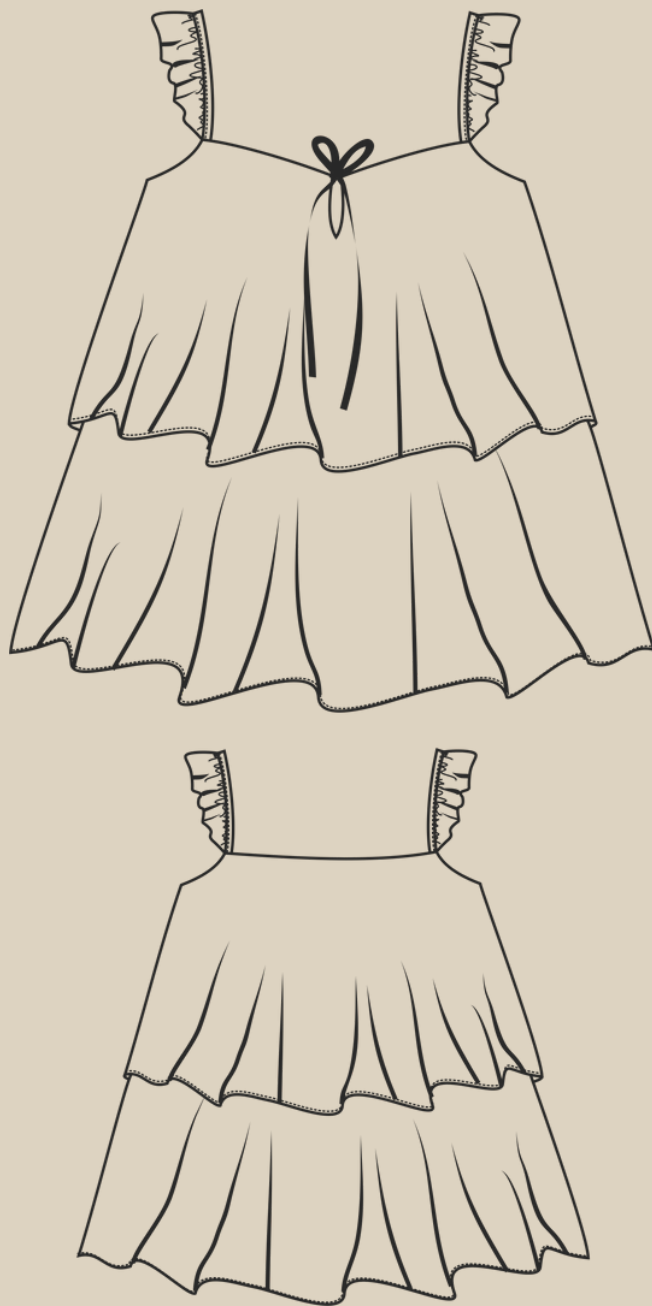


ELENA_PLENKINA



ELENA_PLENKINA

ОПИСАНИЕ МОДЕЛИ



ЖЕНСКИЙ ТОП СРЕДНЕГО ОБЪЕМА, ДВУСЛОЙНЫЙ, ВЕРХНИЙ ВОЛАН КОРОЧЕ НИЖНЕГО, ВЫРЕЗ ПЕРЕДА И СПИНКИ ГЛУБОКИЙ, ПО ГОРЛОВИНЕ ПЕРЕДА ПО ЦЕНТРУ УГОЛОК, НА КОТОРЫЙ ПРИШИТЫ ЗАВЯЗКИ, ТОП НА ТОНКИХ БРЕТЕЛЯХ С ВОЛАНАМИ, ДЛИНА ТОПА ВЫШЕ ЛИНИИ БЕДЕР.

ОБОРУДОВАНИЕ И ПРИСПОСОБЛЕНИЯ



1. ШВЕЙНАЯ МАШИНА.
2. ОВЕРЛОК.
3. ИГЛЫ С МАРКИРОВКОЙ УНИВЕРСАЛЬНЫЙ НОМЕР 65-75 (В ЗАВИСИМОСТИ ОТ ВИДА И ПЛОТНОСТИ ТКАНИ).
4. НИТКИ: 1 КАТУШКА В ШВЕЙНУЮ МАШИНУ И 3 В ОВЕРЛОК.
5. НОЖНИЦЫ ПОРТНОВСКИЕ.
6. НОЖНИЦЫ КАНЦЕЛЯРСКИЕ (ДЛЯ ВЫРЕЗАНИЯ ДЕТАЛЕЙ ВЫКРОЙКИ).
7. БУЛАВКИ ИЛИ ЗАЖИМЫ ДЛЯ СОЕДИНЕНИЯ ДЕТАЛЕЙ.
8. КЛЕЙ ИЛИ СКОТЧ (ДЛЯ СКЛЕИВАНИЯ ЛИСТОВ ВЫКРОЙКИ, ЕСЛИ ВЫ ЕЕ ПЕЧАТАЕТЕ НА ЛИСТАХ А4).
9. УТЮГ С ПАРОМ ИЛИ ПАРОГЕНЕРАТОР.
10. ГЛАДИЛЬНАЯ ДОСКА.
11. ПРИСПОСОБЛЕНИЯ ДЛЯ ВТО (ДЕРЕВЯННЫЙ УТЮЖОК ИЛИ ПОДУШКА ДЛЯ ВТО).
12. ЛАПКИ ДЛЯ ШВЕЙНОЙ МАШИНЫ (СТАНДАРТНАЯ).

ПРИМЕЧАНИЕ

ЕСЛИ У ВАС НЕТ ОВЕРЛОКА, ТО СРЕЗЫ МОЖНО ЗАКРЫТЬ КОСЕЙ БЕЙКОЙ ИЛИ ОБРАБОТАТЬ НА ШВЕЙНОЙ МАШИНЕ ПСЕВДООВЕРЛОЧНЫМИ СТРОЧКАМИ.



ДЛЯ ПОШИВА ТОПА ВАМ ПОНАДОБИТСЯ

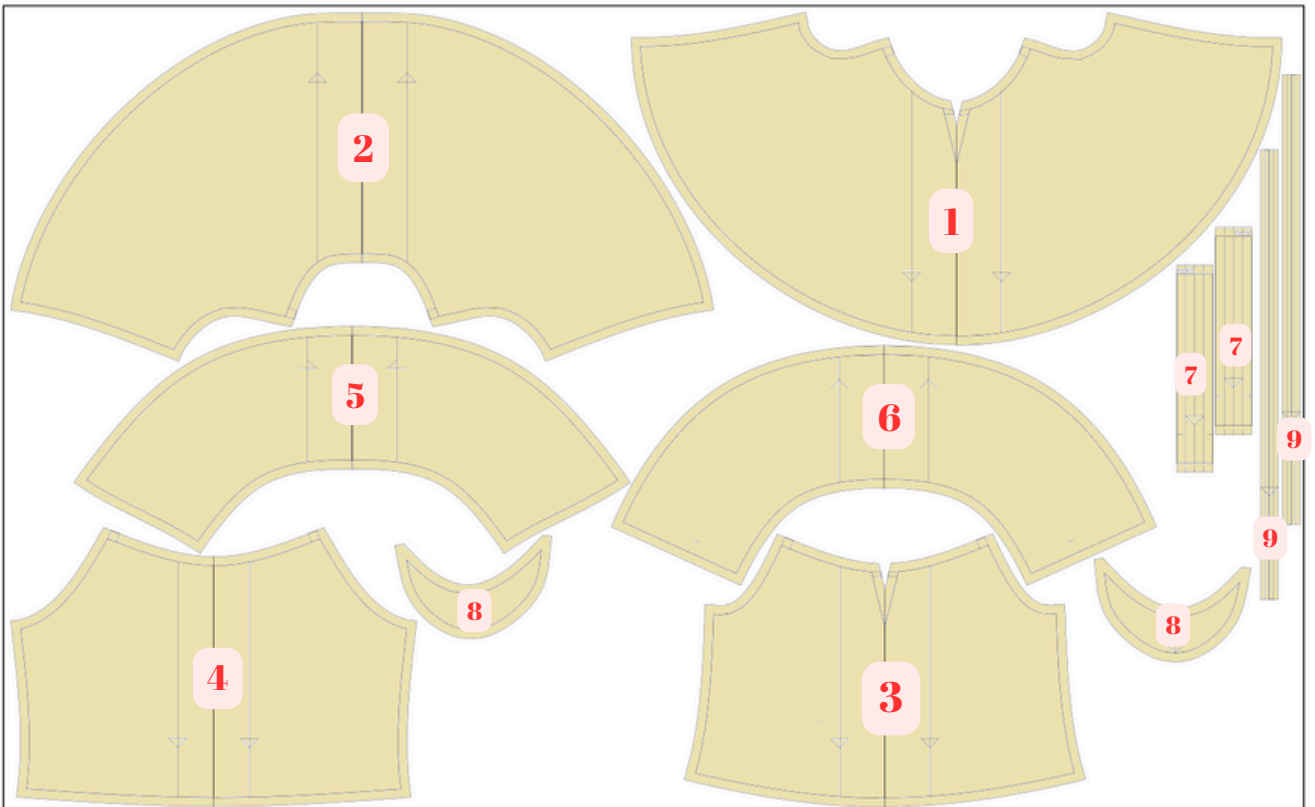
- ОСНОВНАЯ ТКАНЬ
- КОСАЯ КЛЕЕВАЯ НИТЕПРОШИВНАЯ КРОМКА





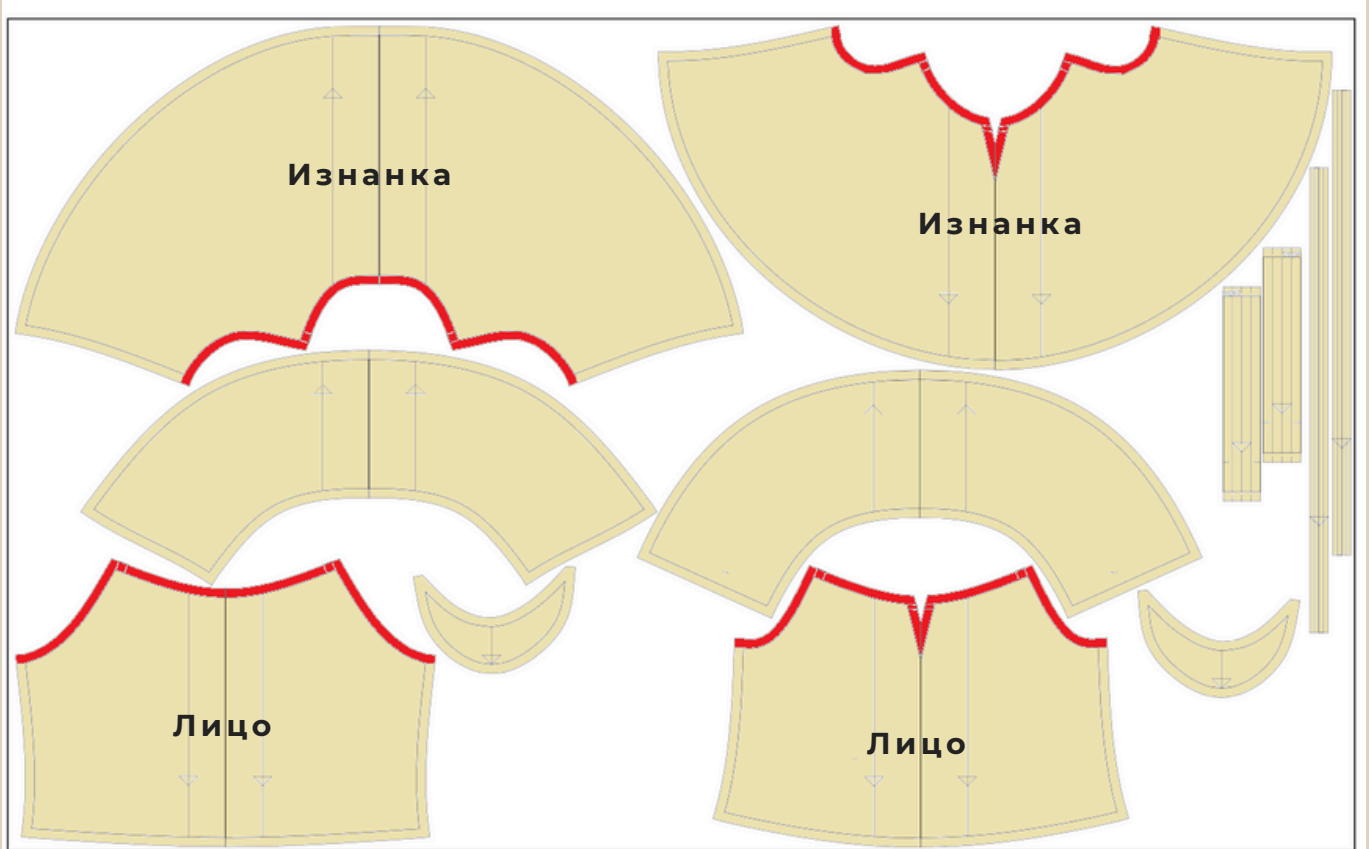
ДЕТАЛИ КРОЯ

№ п/п	Наименование детали	Количество основная ткань
1	Перед внешняя верхняя часть	1 со сгибом
2	Спинка внешняя верхняя часть	1 со сгибом
3	Перед внутренняя верхняя часть	1 со сгибом
4	Спинка внутренняя верхняя часть	1 со сгибом
5	Перед нижняя часть	1 со сгибом
6	Спинка нижняя часть	1 со сгибом
7	Бретель	2
8	Волан бретели	2
9	Завязка переда	2





ДУБЛИРОВАНИЕ



 - косая клеевая нитепрошивная кромка

Продублировать детали согласно схеме дублирования.

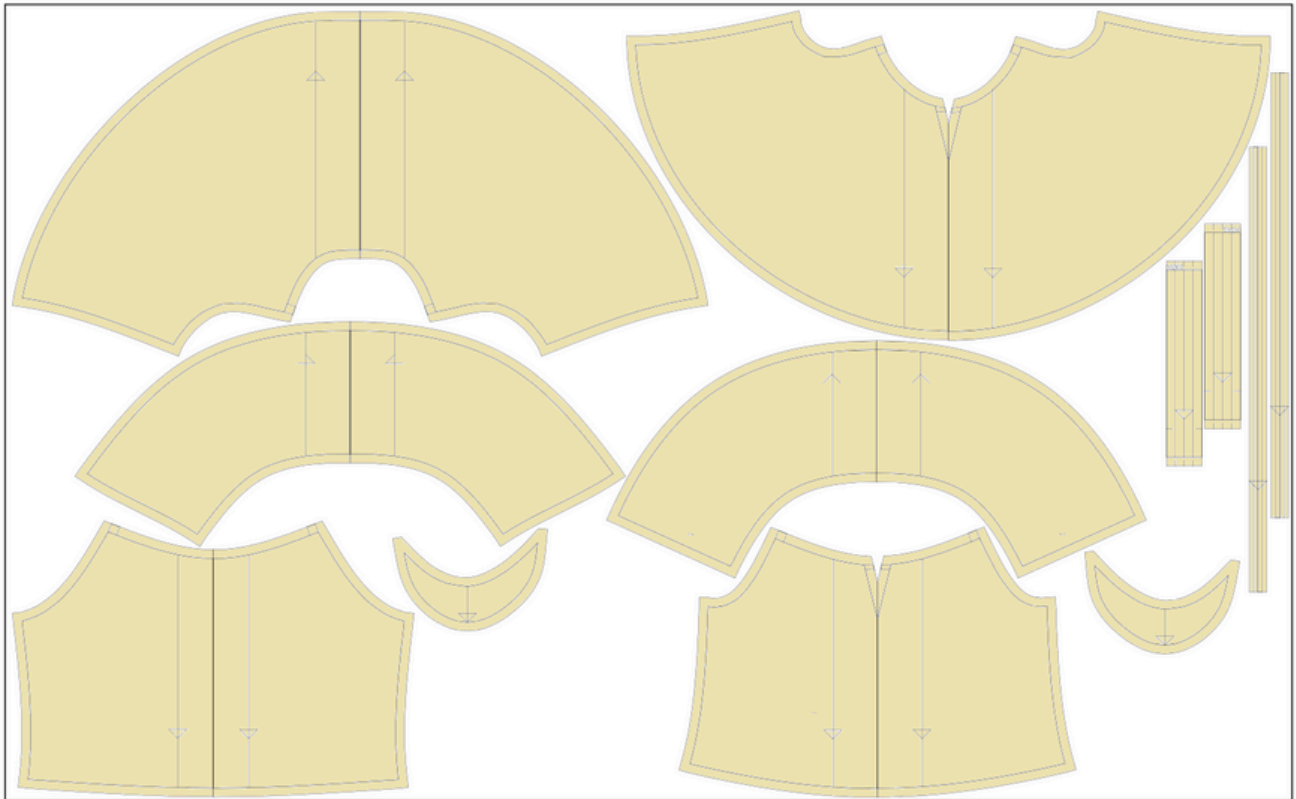


ПРИПУСКИ НА ШВЫ

Все детали выкройки идут с припусками на швы.

ПРИМЕР РАСКЛАДКИ ДЕТАЛЕЙ НА ТКАНИ

Раскладка деталей, ширина ткани 145 см



Раскладки деталей на материалах даны на каждый размер и находятся в файлах А4.

Крой деталей на ткани в разворот.



ПОШИВ ТОПА



1. Переднюю верхнюю внешнюю часть и верхнюю внешнюю часть спинки сложить лицом к лицу, совместить детали по боковым срезам, сколоть булавками.



2. Стачать боковые срезы на швейной машине.

Длина стежка 3-3,5 мм.

3. Срезы обметать на оверлоке.

4. Швы приутюжить.

5. Припуски заутюжить на сторону спинки.

ПРИМЕЧАНИЕ

На оверлоке обметываем срезы 3-ниточным швом, длина стежка 3-4 мм



6. Низ детали обработать московским швом. Припуск по низу детали подогнуть на изнаночную сторону на 0,7 см и заколоть булавками, можно заметать ручными стежками.



7. Проложить строчку на швейной машине. Ширина шва 2 мм.

Длина стежка 3-3,5 мм.

8. Сметку удалить, шов приутюжить.

9. Припуск срезать близко к строчке.



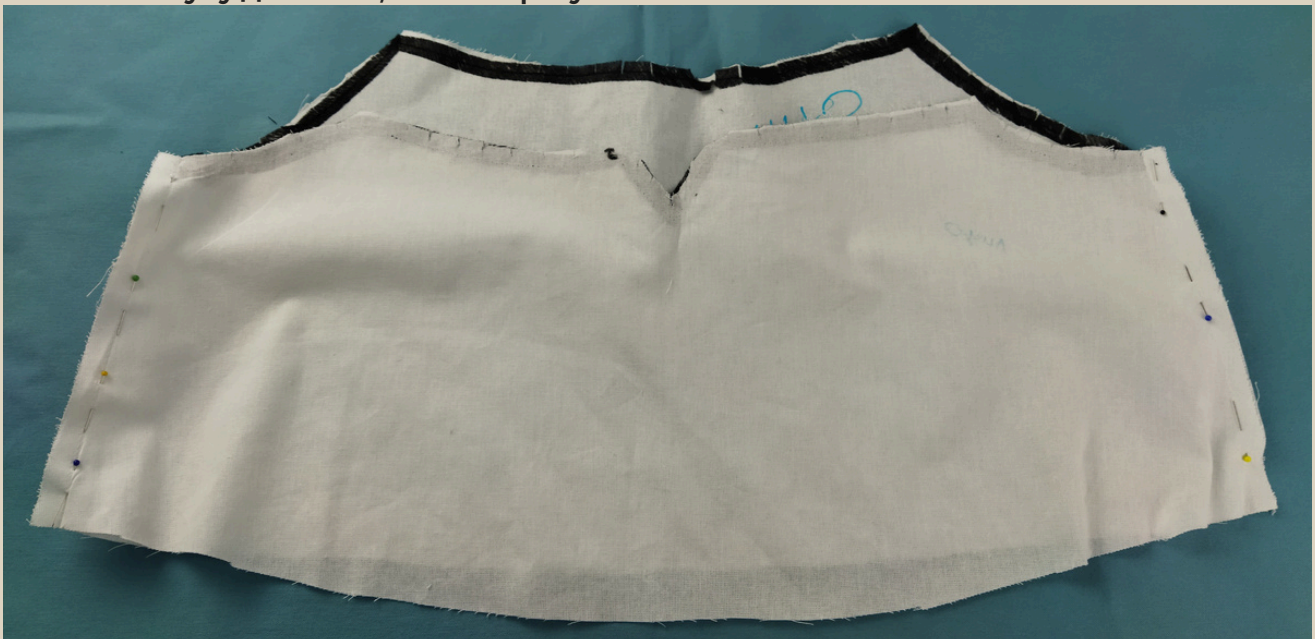
10. Припуск подогнуть на изнаночную сторону на 0,3 см и заколоть булавками, можно заметать ручными стежками.



11. Проложить строчку на швейной машине, прокладывая строчку по первой строчке.

Длина стежка 3-3,5 мм.

12. Сметку удалить, шов приутюжить.



13. Внутреннюю верхнюю часть переда и спинки сложить лицом к лицу, совместить детали по боковым срезам, сколоть булавками.



14. Стачать детали на швейной машине.

15. Срезы обметать на оверлоке.

Длина стежка 3-3,5 мм.

16. Швы приутюжить.

17. Припуски заутюжить на сторону переда.



18. Нижнюю часть переда и спинки сложить лицом к лицу, совместить детали по боковым срезам, сколоть боковые срезы булавками.



19. Стачать боковые срезы на швейной машине.

20. Срезы обметать на оверлоке.

Длина стежка 3-3,5 мм.

21. Швы приутюжить.

22. Припуски заутюжить на сторону спинки.



23. Нижний срез обработать московским швом, см. пункты 6-12.



24. Верхнюю внутреннюю часть и нижнюю часть сложить лицом к лицу, совместить на деталях боковые швы, сколоть булавками.



25. Стачать детали на швейной машине.

Длина стежка 3-3,5 мм.

26. Срез обметать на оверлоке.

27. Хвостик от оверлочной строчки спрятать в саму строчку с помощью иглы с большим ушком.

28. Швы приутюжить.

29. Припуск заутюжить на сторону нижней части.



30. На воланах бретелей выпуклый срез обметать московским швом, см. пункты 6-12.

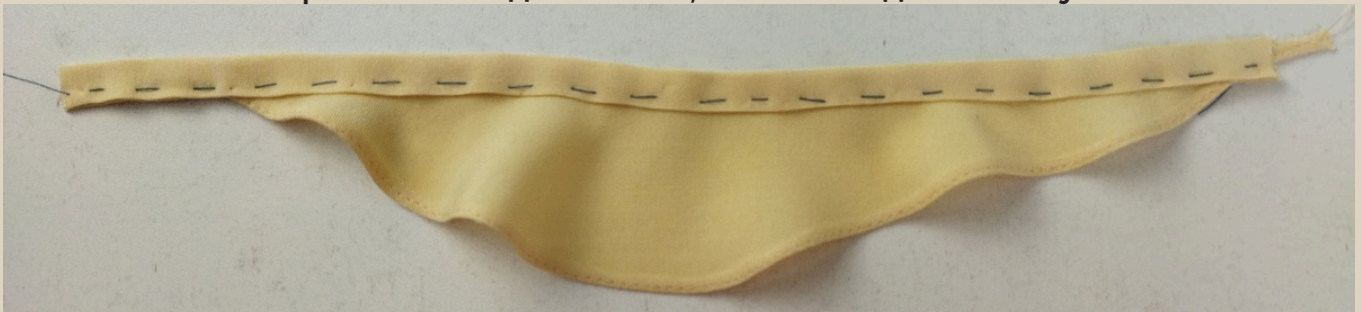


31. Бретели сложить в длину пополам изнанкой внутрь, по линии сгиба приутюжить.

32. Припуски по длинным сторонам заутюжить внутрь.



33. Открытый срез волана бретели вложить в бретель, заднюю часть волана приложить до метки, сколоть детали булавками.



34. Сметать детали ручными стежками.



35. Проложить строчку на швейной машине.

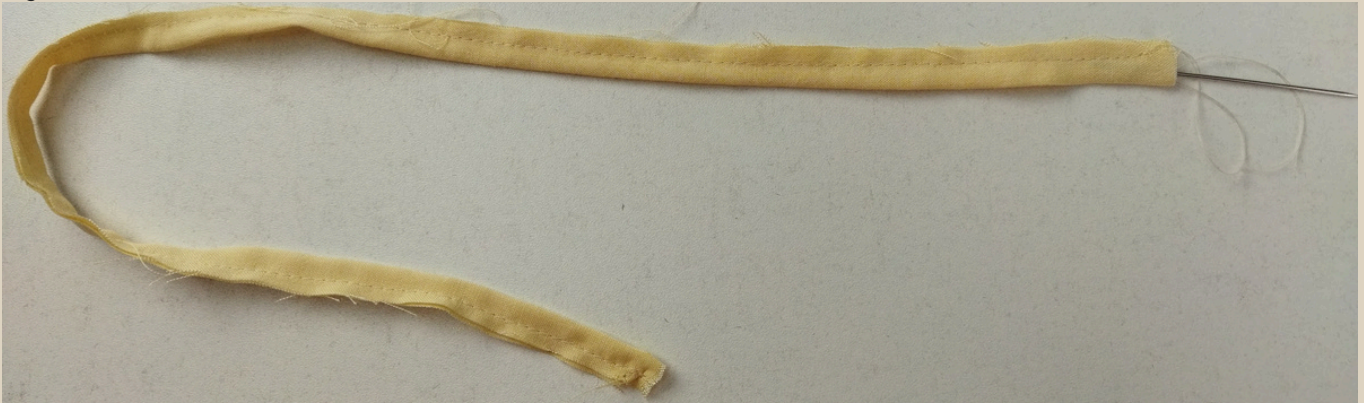
Длина стежка 3-3,5 мм.

36. Сметку удалить, шов приутюжить.

37. Таким же образом заготовить вторую бретель.



38. Завязку сложить пополам в длину лицом внутрь, сколоть булавками.

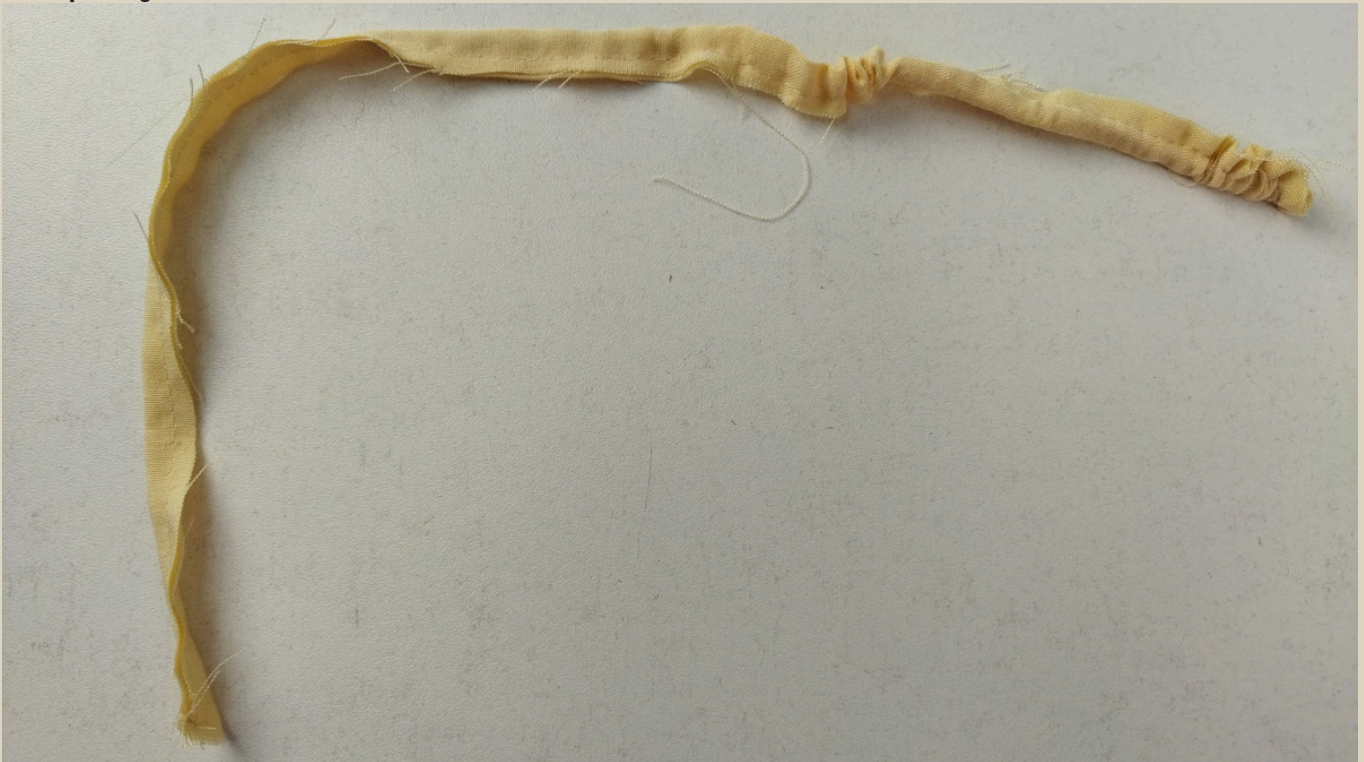


39. Обтачать деталь на швейной машине.

40. Шов приутюжить.

41. Взять иглу для ручных работ с тупым концом, вдеть в нее нитку, по краю детали закрепить нить несколькими стежками.

42. Прodeв иглу внутрь детали вывернуть завязку на лицевую сторону.



43. После выворачивания завязки приутюжить.



44. Готовые завязки приложить по меткам уголка горловины переда внешней части, закрепить булавками.



45. Притачать завязки на швейной машине.

Длина стежка 3-3,5 мм.

46. Швы приутюжить.



47. На внешнюю часть топа по меткам приложить бретели, приколоть их булавками.



48. Притачать бретели на швейной машине.
49. Швы приутюжить.

Длина стежка 3-3,5 мм.



38. На лицевую сторону внутренней части наложить изнаночную сторону внешней части топа, совместить детали по линии горловины и по проймам.



39. Сложить детали по линии горловины и по проймам: лицевая сторона внешней части к изнаночной стороне внутренней части.



40. Совместить детали по боковым швам, по уголку горловины переда, сколоть детали булавками.



41. Обтачать верх топа на швейной машине.

Длина стежка 3-3,5 мм.

42. По припуску сделать надсечки, не дорезая до строчки 3 мм.

43. Шов приутюжить.



44. Припуски на уголках высечь.

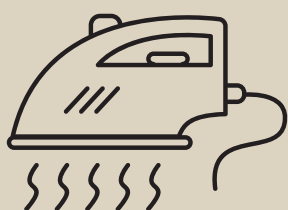


45. Припуск заутюжить на сторону внутренней части и настрочить на швейной машине. Ширина шва 2 мм.

46. Швы приутюжить.

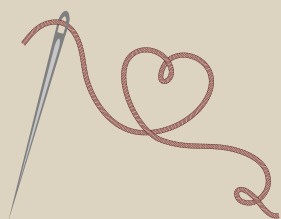
Длина стежка 3-3,5 мм.

47. Верх топа вывернуть на лицевую сторону и приутюжить сформировав перекант в 1 мм на сторону внутренней части топа.



Еще раз проутюжить все швы и изделие в целом.
Топ готов!

ТОП "МАРГАРЕТ"



Приятного пошива и
ровных строчек!



ELENA-PLENKINA.RU



ELENA_PLENKINA.RU



ELENA_PLENKINA