

ELENA-PLENKINA.RU

ШИТЬ ЛЕГКО!

БЛУЗА "ДАРИЯ"

РАЗМЕРЫ 38-56
РОСТ 158, 164, 170 И 176 CM



УРОВЕНЬ СЛОЖНОСТИ



#ELENA_PLENKINA_ДАРИЯ
#TIM_HM_ДАРИЯ



ELENA-PLENKINA.RU



ELENA_PLENKINA



ELENA_PLENKINA

ОПИСАНИЕ МОДЕЛИ



ЖЕНСКАЯ ТРИКОТАЖНАЯ БЛУЗА С ЛИФОМ ПЛОТНОГО ПРИЛЕГАНИЯ И ОТРЕЗНОЙ БАСКОЙ НА СБОРКЕ, ДЛИННЫЙ ВТАЧНОЙ РУКАВ, ПО ОКАТУ РУКАВА СБОРКА, ПО ПЕРЕДУ РЕЛЬЕФЫ, ГЛУБОКИЙ ВЫРЕЗ ГОРЛОВИНЫ ТРАПЕЦИВИДНОЙ ФОРМЫ, ГОРЛОВИНА БЛУЗЫ ОФОРМЛЕНА ВТАЧНЫМ ВОРОТНИКОМ СТОЙКОЙ, СПИНКА С ЦЕНТРАЛЬНЫМ ШВОМ, ЗАСТЕЖКА НА ПОТАЙНУЮ МОЛНИЮ В ЦЕНТРАЛЬНОМ ШВЕ СПИНКИ, ДЛИНА БЛУЗЫ ВЫШЕ ЛИНИИ БЕДЕР И С КАЖДЫМ РАЗМЕРОМ УВЕЛИЧИВАЕТСЯ.

ОБОРУДОВАНИЕ И ПРИСПОСОБЛЕНИЯ



1. ОВЕРЛОК
2. ШВЕЙНАЯ МАШИНА.
3. ИГЛЫ С МАРКИРОВКОЙ ДЛЯ ТРИКОТАЖА НОМЕР 75-80 (В ЗАВИСИМОСТИ ОТ ПЛОТНОСТИ ТРИКОТАЖА).
4. НИТКИ: 4 В ОВЕРЛОК И 1 В ШВЕЙНУЮ МАШИНУ.
5. НОЖНИЦЫ ПОРТНОВСКИЕ.
6. НОЖНИЦЫ КАНЦЕЛЯРСКИЕ (ДЛЯ ВЫРЕЗАНИЯ ДЕТАЛЕЙ ВЫКРОЙКИ).
7. БУЛАВКИ ИЛИ ЗАЖИМЫ ДЛЯ СОЕДИНЕНИЯ ДЕТАЛЕЙ.
8. КЛЕЙ ИЛИ СКОТЧ (ДЛЯ СКЛЕИВАНИЯ ЛИСТОВ ВЫКРОЙКИ, ЕСЛИ ВЫ ЕЕ ПЕЧАТАЕТЕ НА ЛИСТАХ А4).
9. УТЮГ С ПАРОМ ИЛИ ПАРОГЕНЕРАТОР.
10. ГЛАДИЛЬНАЯ ДОСКА.
11. ПРИСПОСОБЛЕНИЯ ДЛЯ ВТО (ДЕРЕВЯННЫЙ УТЮЖОК ИЛИ ПОДУШКА ДЛЯ ВТО).
12. ЛАПКИ ДЛЯ ШВЕЙНОЙ МАШИНЫ (УНИВЕРСАЛЬНАЯ, ДЛЯ ПРИТАЧИВАНИЯ ПОТАЙНОЙ МОЛНИИ).



ПРИМЕЧАНИЕ

ЕСЛИ У ВАС НЕТ ОВЕРЛОКА, ТО ИЗДЕЛИЕ МОЖНО ШИТЬ НА ШВЕЙНОЙ МАШИНЕ, ИСПОЛЬЗУЯ ПСЕВДО ОВЕРЛОЧНЫЕ СТРОКИ ИЛИ СТРОЧКУ ЗИГЗАГ.

ДЛЯ ПОШИВА БЛУЗЫ ВАМ ПОНАДОБЯТСЯ

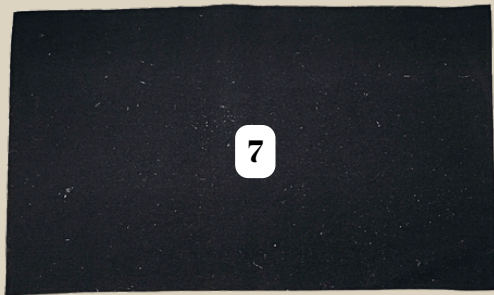
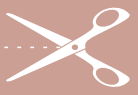
- ОСНОВНОЙ ТРИКОТАЖ
- ПОТАЙНАЯ МОЛНИЯ 50 СМ
- ДОЛЕВАЯ КЛЕЕВАЯ НИТЕПРОШИВНАЯ КРОМКА
- КЛЕЕВАЯ ПАУТИНКА



ДЕТАЛИ КРОЯ

№ п/п	Наименование детали	Количество
1	Перед центральная часть	1 со сгибом
2	Перед боковая часть	4
3	Спинка центральная часть	2
4	Спинка боковая часть	2
5	Рукав	2
6	Баска переда	1 со сгибом
7	Баска спинки	2
8	Воротник верхний	1 со сгибом
9	Воротник нижний	1 со сгибом



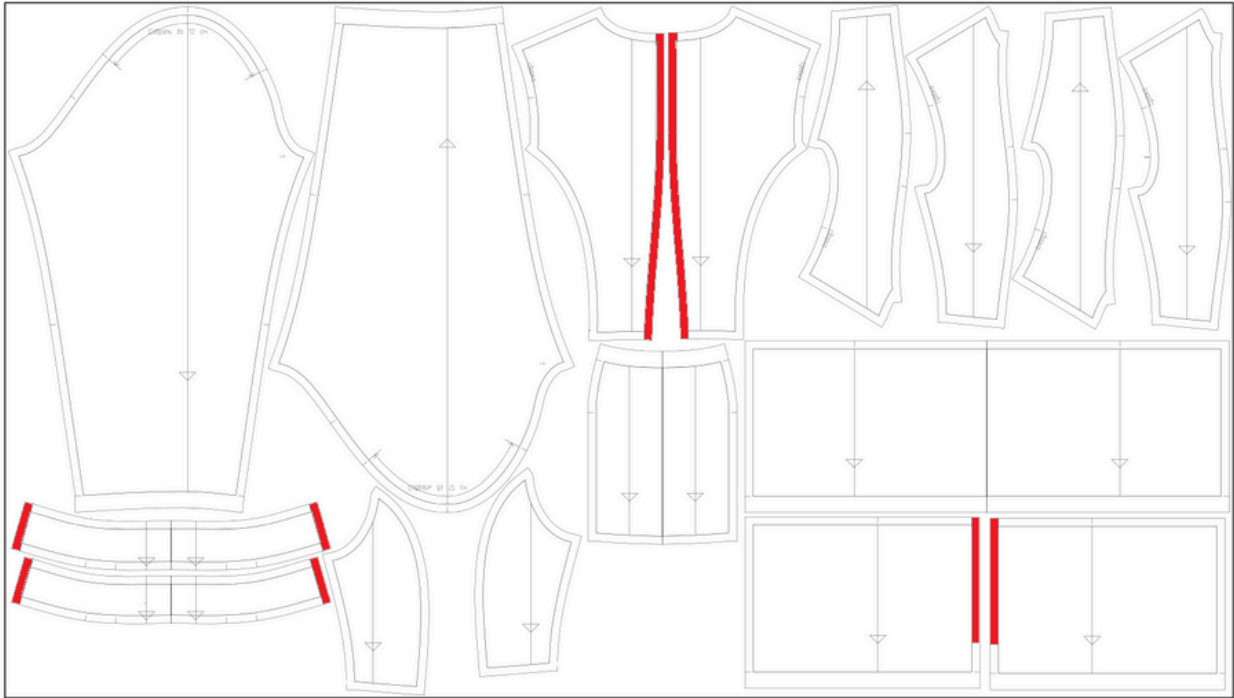




ПРИПУСКИ НА ШВЫ

Все детали выкройки идут с припусками на швы.

ДУБЛИРОВАНИЕ



 - долевая клеевая нитепрошивная кромка

Проклеить детали с изнаночной стороны согласно схеме дублирования.



ПОШИВ БЛУЗЫ



1. Центральную и боковую части спинки сложить лицом к лицу, сколоть булавками по рельефам, можно сметать ручными стежками.



2. Каждый срез по отдельности обметать на оверлоке.

ПРИМЕЧАНИЕ

На оверлоке стачиваем детали 3-ниточным швом, длина стежка 4 мм

3. Стачать детали на швейной машине.

Длина стежка 3-3,5 мм.

4. Сметку удалить.

5. Швы приутюжить.

6. Припуск разутюжить.



7. На центральной части переда обметать на оверлоке верхний срез.
8. Шов приутюжить.



9. Верхний припуск заутюжить на изнаночную сторону.



10. Зафиксировать припуск с помощью клеевой паутинки и горячего утюга.



11. Застрочить припуск строчкой на швейной машине.

Длина стежка 3-3,5 мм.

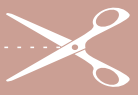
12. Шов приутюжить.



13. Центральную и боковые части переда сложить лицом к лицу, совместить детали по рельефам и по меткам, сколоть булавками, можно сметать ручными стежками.



14. Две оставшиеся детали боковой части переда приложить с изнаночной стороны и приколоть по рельефам. Таким образом срезы центральной детали расположены между двумя боковыми деталями.



15. Сметать детали ручными стежками.



16. Стачать детали на швейной машине.

Длина стежка 3-3,5 мм.

17. Сметку удалить.

18. Швы приутюжить.





19. Припуски
заутюжить на сторону
боковых деталей.





20. Изнаночную сторону спинки и внутреннюю деталь боковой части друг с другом, совместить детали по плечевым срезам, сколоть булавками.





21. Внешней боковой частью переда обогнуть плечевой срез, приколоть булавками.

22. Стачать плечевые срезы на швейной машине.

23. Швы приутюжить.

Длина стежка 3-3,5 мм.

24. Припуски в начале и в конце строчки высечь.



25. Вывернуть детали на лицевую сторону, приутюжить.



26. На внутреннем воротнике нижний припуск заутюжить на изнаночную сторону.



27. Верхний и нижний воротник сложить лицом к лицу, сколоть детали булавками по верхнему срезу.



28. Стачать детали на швейной машине.

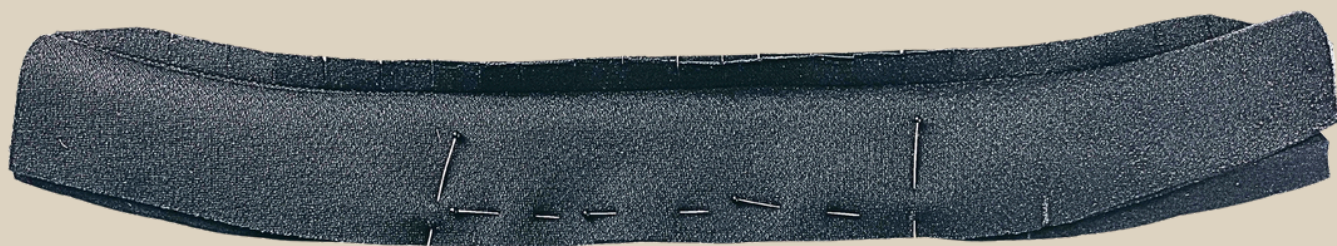
Длина стежка 3-3,5 мм.

29. Шов приутюжить.

30. Припуски в начале и в конце строчки высечь, по припуску сделать надсечки, не дорезая до шва 4 мм.



31. Деталь вывернуть на лицевую сторону и по шву приутюжить.



32. Воротник снова сложить лицом внутрь, сколоть булавками по центру от метки до метки.



33. Стачать детали на швейной машине.

34. Шов приутюжить.

Длина стежка 3-3,5 мм.



35. Воротник снова вывернуть на лицевую сторону.

36. По шву приутюжить.



37. Центральные срезы по спинке обметать на оверлоке.
38. Швы приутюжить.



39. Внешний воротник приложить с лицевой стороны стороны горловины, приколоть булавками от центрального среза спинки до метки (шва воротника).



40. Притачать воротник на швейной машине.
41. Шов приутюжить.

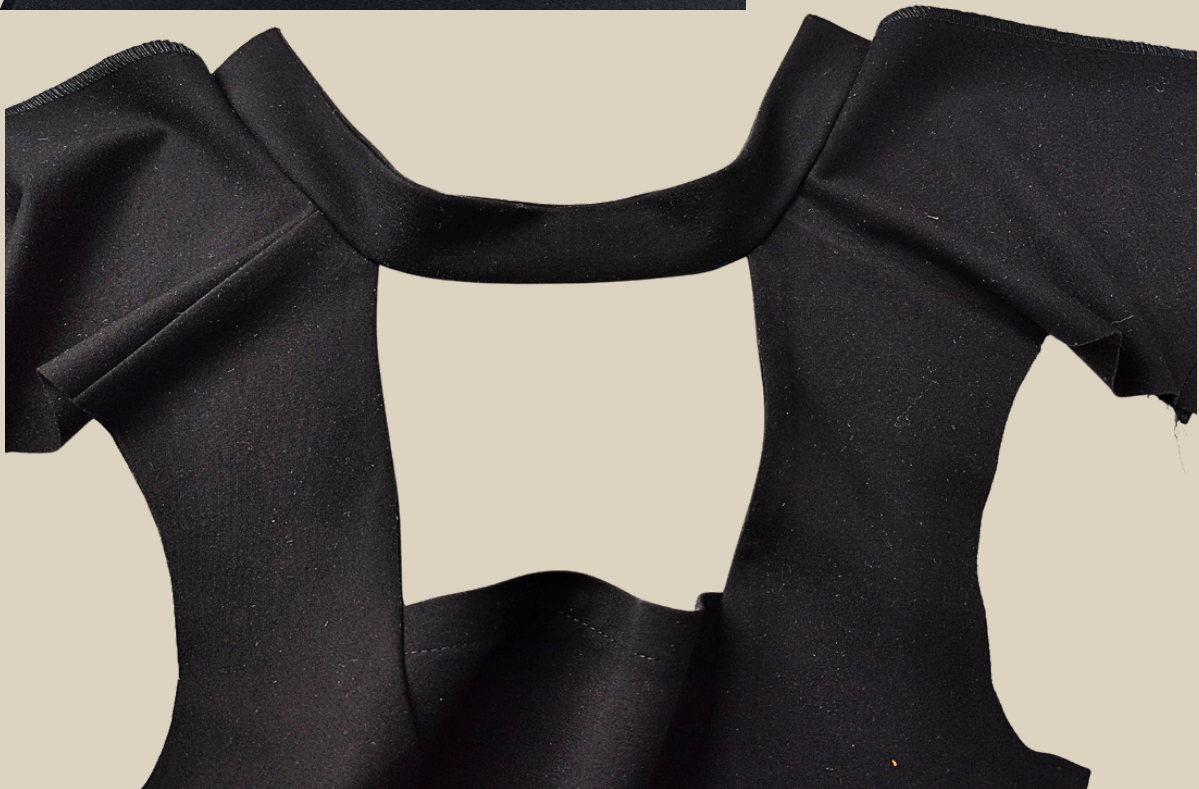
Длина стежка 3-3,5 мм.



42. По припуску сделать надсечки, не дорезая до шва 4 мм.



43. Припуск заутюжить на сторону воротника.





44. Перед и спинку сложить лицом к лицу, совместить детали по боковым срезам, сколоть боковые срезы булавками.

45. Каждый срез по отдельности обметать на оверлоке.

46. Стачать боковые срезы на швейной машине.

Длина стежка 3-3,5 мм.



47. Швы приутюжить.

48. Припуски разутюжить.



49. Баску перед и баску спинки сложить лицом к лицу, совместить детали по боковым срезам, сколоть боковые срезы булавками.



50. Каждый срез по отдельности обметать на оверлоке.

51. Детали стачать на швейной машине.

52. Швы приутюжить.

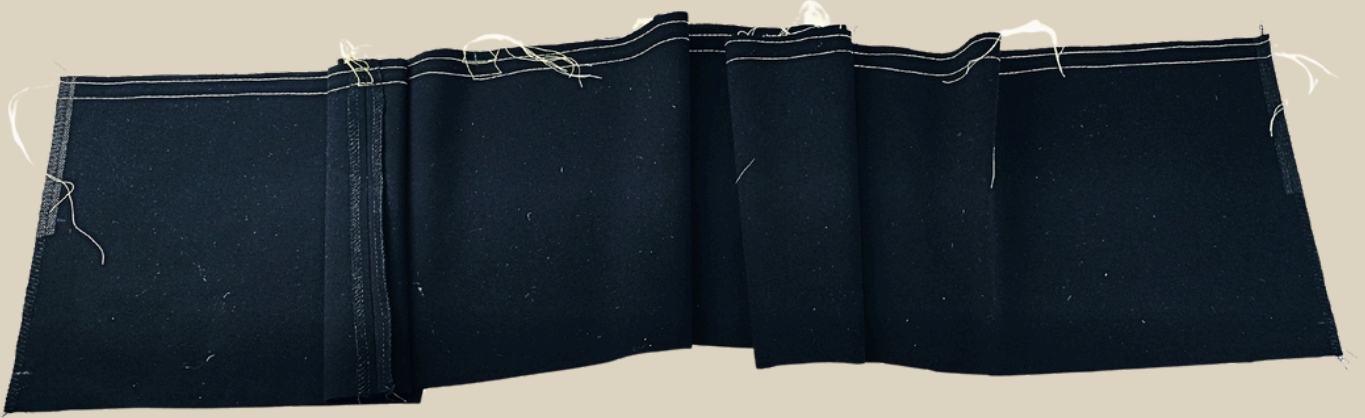
53. Припуски разутюжить.

Длина стежка 3-3,5 мм.



54. Центральные срезы на баске спинки обметать на оверлоке.

55. Швы приутюжить.



56. По верхнему срезу баски проложить 2 параллельные строчки на максимальной длине стежка, оставляя хвостики нитей 10-15 см в начале и в конце строчки.

57. Потянув за нижние нити сделать равномерную сборку до длины, указанной на бумажных деталях.



58. Нижний срез блузы и баску сложить лицом к лицу, совместить детали по боковым срезам, сколоть детали булавками.



59. Стачать детали на швейной машине.

60. Срез обметать на оверлоке.

61. Нити сборки удалить.

62. Швы приутюжить.

63. Припуск заутюжить к низу изделия (на сторону баски).

Длина стежка 3-3,5 мм.



64. Две детали спинки сложить лицом к лицу, совместить детали по центральному срезу, совместить на деталях линию притачивания баски, сколоть детали булавками, сметать ручными стежками.



65. Припуск разутюжить.

66. На разутюженный припуск наложить потайную молнию, центр молнии совместить строго со швом соединения деталей.

67. Тесьму молнии приколоть булавками к припуску центрального среза.

Примечание: ограничитель молнии сверху приложить к шву стачивания двух воротников.





68. Тесьму молнии приметать ручными стежками.

69. Сметку центрального среза вдоль приметанной молнии удалить.





70. Притачать молнию на швейной машине, используя лапку для притачивания потайной молнии.

Длина стежка 3-3,5 мм.

71. Молнию застегнуть и аккуратно приутюжить с лицевой стороны.



72. Сметанный центральный срез ниже молнии стачать на швейной машине.

Длина стежка 3-3,5 мм.

Строчку начать от нижнего среза баски и закончить близко к молнии.

73. Шов приутюжить, сметку удалить.

74. Припуск разутюжить.



75. Верхнюю часть молнии обогнуть нижним воротником, приколоть воротник булавками. Край нижнего воротника должен на 1 мм перекрывать шов втачивания верхнего воротника.
76. Притачать внутренний воротник на швейной машине.
77. Шов приутюжить.

Длина стежка 3-3,5 мм.



78. Припуски на уголке высечь.



79. Воротник вывернуть на лицевую сторону, уголки выправить.
80. Приколоть булавками нижний воротник, на 1 мм перекрывая строчку втачивания верхнего воротника.



81. Прямать нижний воротник ручными стежками, с лицевой стороны вов пройдет “в канавку”.



82. Притачать воротник на швейной машине. Ширина шва 1 мм, с лицевой стороны шов “в канавку”.

Длина стежка 3-3,5 мм.

83. Сметку удалить, шов приутюжить.





84. Нижний срез баски обметать на оверлоке.

85. Шов приутюжить.



86. Припуск подгибки низа заутюжить на изнаночную сторону.

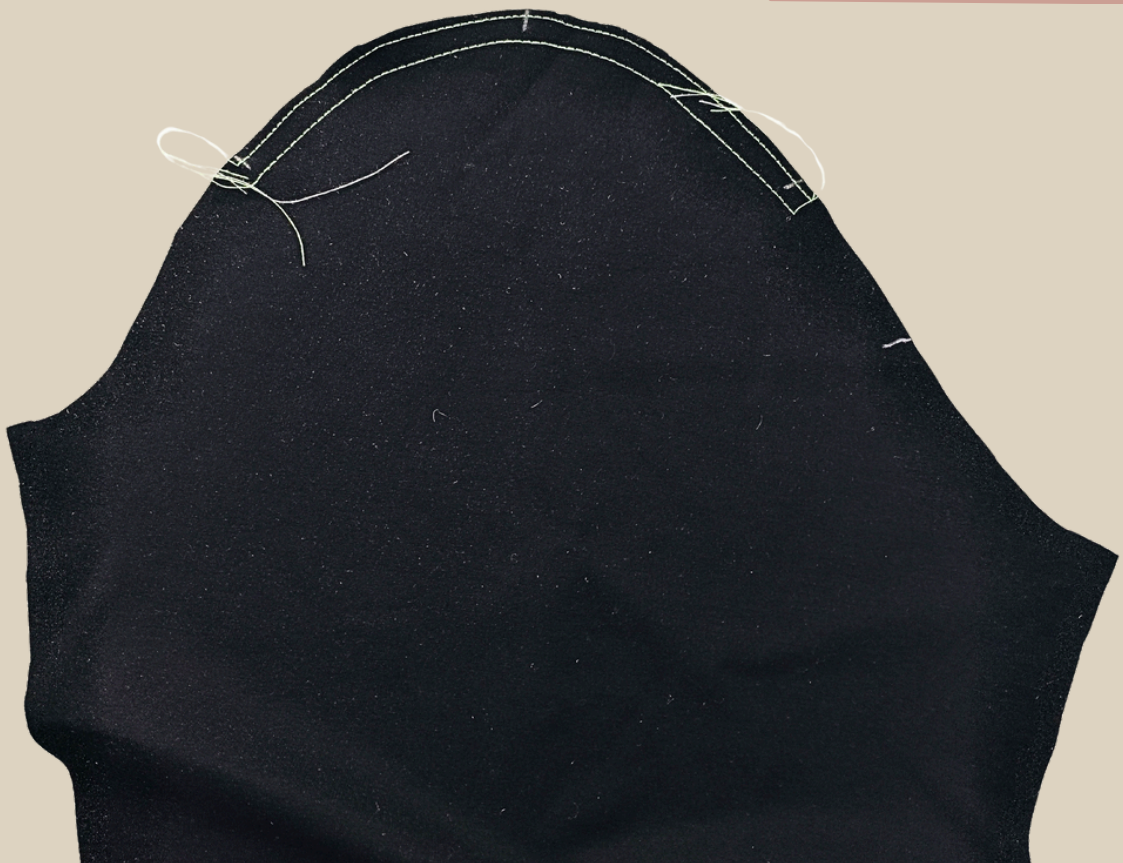
87. Заколоть припуск булавками.



88. Застрочить низ изделия на швейной машине.

89. Шов приутюжить.

Длина стежка 3-3,5 мм.



90. По окату рукава от метки до метки проложить 2 параллельные строчки на максимальной длине стежка, оставляя хвостики нитей в начале и в конце строчек по 10 см.



91. Рукав сложить пополам лицом внутрь, сколоть булавками.
92. Стачать рукав на швейной машине.

Длина стежка 3-3,5 мм.

93. Срез обметать на оверлоке.
94. Швы приутюжить.
95. Припуск заутюжить на сторону задней части рукава.
96. Низ рукава обметать на оверлоке.
97. Шов приутюжить.
98. припуск подгибки низа рукава заутюжить на изнаночную сторону.
99. Заколоть припуск булавками.
101. Застрочить припуск на швейной машине.

Длина стежка 3-3,5 мм.

102. Шов приутюжить.





103. Потянув за нижние нити, по окату рукава сделать равномерную сборку до длины указанной на бумажной детали.

104. Рукав вывернуть на лицевую сторону и вложить в пройму, совместить боковой шов и шов рукава, центральную метку рукава совместить с плечевым швом, метки оката рукава совместить с метками проймы, вколоть рукав булавками и вметать ручными стежками.

105. Втачать рукав на швейной машине.

Длина стежка 3-3,5 мм.

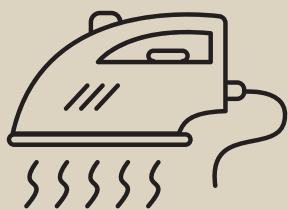
106. Срез обметать на оверлоке.

107. Сметку и нити сборки удалить.

108. Швы приутюжить.

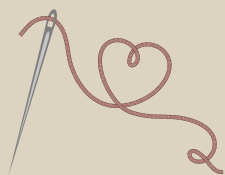
109. Припуск заутюжить на сторону рукава.





Еще раз проутюжить все швы и изделие в целом.
Блуза готова!

БЛУЗА "ДАРИЯ"



Приятного пошива и
ровных строчек!



ELENA-PLENKINA.RU



ELENA_PLENKINA.RU



ELENA_PLENKINA