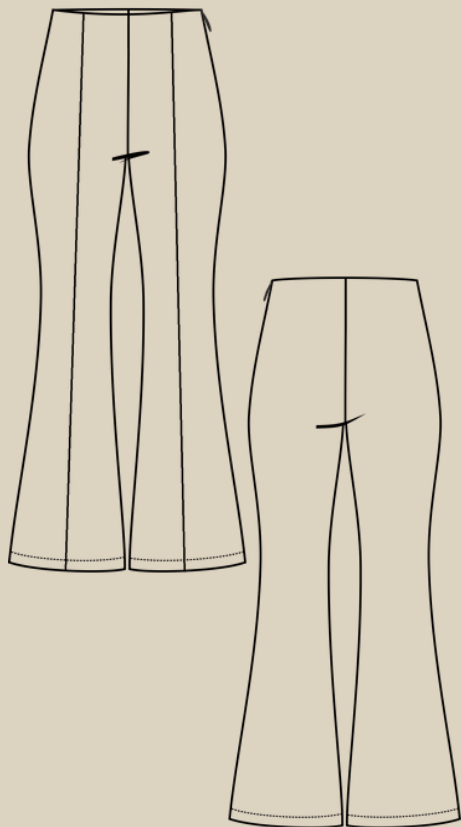


ELENA-PLENKINA.RU

ШИТЬ ЛЕГКО!

БРЮКИ "АЛЕВТИНА"

РАЗМЕРЫ 38-64
РОСТ 158, 164, 170 И 176 CM



УРОВЕНЬ СЛОЖНОСТИ



#ELENA_PLENKINA_АЛЕВТИНА
#TIM_HM_АЛЕВТИНА



ELENA-PLENKINA.RU

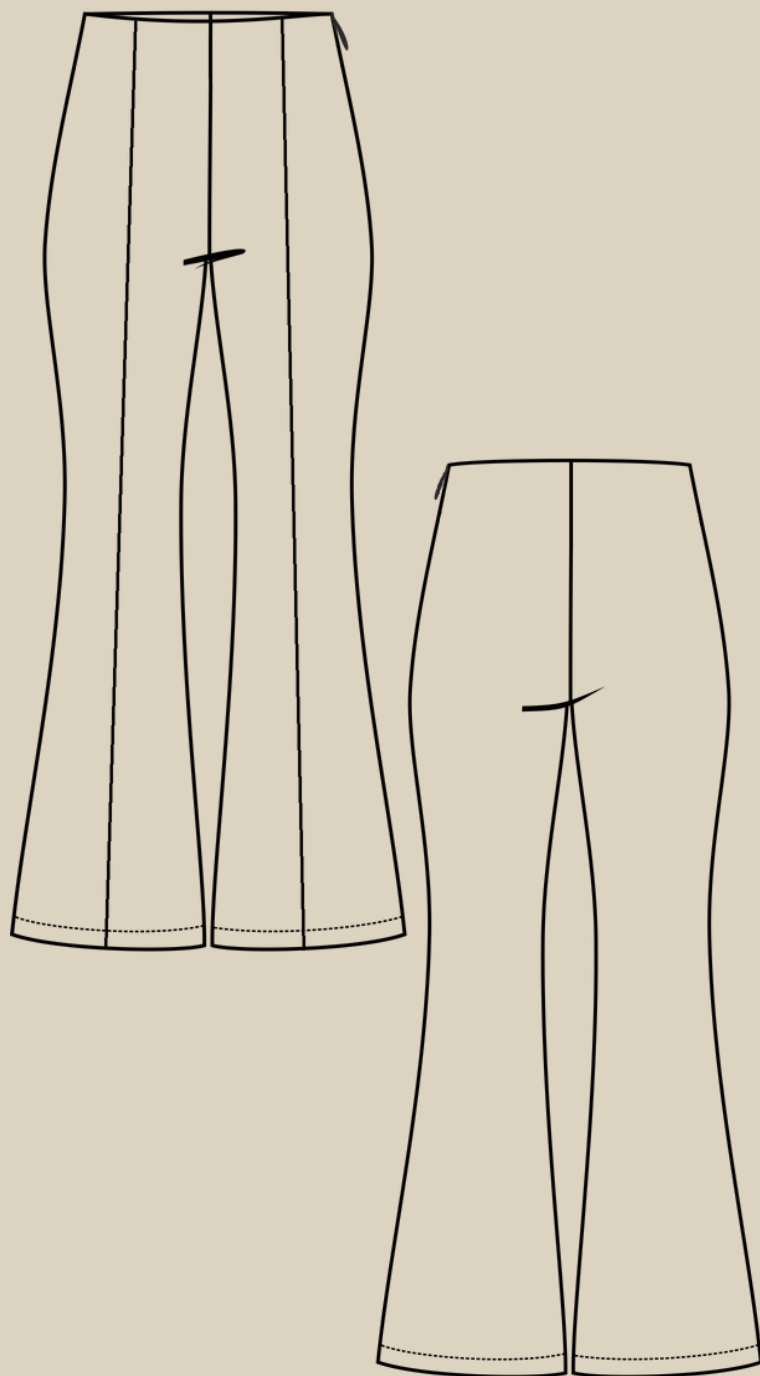


ELENA_PLENKINA



ELENA_PLENKINA

ОПИСАНИЕ МОДЕЛИ



ЖЕНСКИЕ ТРИКОТАЖНЫЕ ОБЛЕГАЮЩИЕ БРЮКИ, РАСКЛЕШЕННЫЕ К НИЗУ ОТ КОЛЕНА, НА ПЕРЕДНИХ ПОЛОВИНКАХ ОТСТРОЧЕНЫ СТРЕЛКИ, ВЕРХ БРЮК ОФОРМЛЕН ПОДКРОЙНОЙ ОБТАЧКОЙ, ЗАСТЕЖКА НА ПОТАЙНУЮ МОЛНИЮ В БОКОВОМ ШВЕ, ДЛИНА БРЮК РАССЧИТАНА НА КАБЛУК.

ОБОРУДОВАНИЕ И ПРИСПОСОБЛЕНИЯ



1. ОВЕРЛОК
2. ШВЕЙНАЯ МАШИНА.
3. ИГЛЫ С МАРКИРОВКОЙ ДЛЯ ТРИКОТАЖА НОМЕР 75-80 (В ЗАВИСИМОСТИ ОТ ПЛОТНОСТИ ТРИКОТАЖА).
4. НИТКИ: 4 В ОВЕРЛОК И 1 В ШВЕЙНУЮ МАШИНУ.
5. НОЖНИЦЫ ПОРТНОВСКИЕ.
6. НОЖНИЦЫ КАНЦЕЛЯРСКИЕ (ДЛЯ ВЫРЕЗАНИЯ ДЕТАЛЕЙ ВЫКРОЙКИ).
7. БУЛАВКИ ИЛИ ЗАЖИМЫ ДЛЯ СОЕДИНЕНИЯ ДЕТАЛЕЙ.
8. КЛЕЙ ИЛИ СКОТЧ (ДЛЯ СКЛЕИВАНИЯ ЛИСТОВ ВЫКРОЙКИ, ЕСЛИ ВЫ ЕЕ ПЕЧАТАЕТЕ НА ЛИСТАХ А4).
9. УТЮГ С ПАРОМ ИЛИ ПАРОГЕНЕРАТОР.
10. ГЛАДИЛЬНАЯ ДОСКА.
11. ПРИСПОСОБЛЕНИЯ ДЛЯ ВТО (ДЕРЕВЯННЫЙ УТЮЖОК ИЛИ ПОДУШКА ДЛЯ ВТО).
12. ЛАПКИ ДЛЯ ШВЕЙНОЙ МАШИНЫ (УНИВЕРСАЛЬНАЯ, ДЛЯ ПРИТАЧИВАНИЯ ПОТАЙНОЙ МОЛНИИ).



ПРИМЕЧАНИЕ

ЕСЛИ У ВАС НЕТ ОВЕРЛОКА, ТО ИЗДЕЛИЕ МОЖНО ШИТЬ НА ШВЕЙНОЙ МАШИНЕ, ИСПОЛЬЗУЯ ПСЕВДО ОВЕРЛОЧНЫЕ СТРОКИ ИЛИ СТРОЧКУ ЗИГЗАГ.

ДЛЯ ПОШИВА БРЮК ВАМ ПОНАДОБЯТСЯ

- ОСНОВНОЙ ТРИКОТАЖ
- ПОТАЙНАЯ МОЛНИЯ 18 СМ
- ДУБЛЕРИН
- ДОЛЕВАЯ КЛЕЕВАЯ НИТЕПРОШИВНАЯ КРОМКА
- КОСАЯ КЛЕЕВАЯ НИТЕПРОШИВНАЯ КРОМКА



ДЕТАЛИ КРОЯ

№ п/п	Наименование детали	Количество
1	Передняя половинка	2
2	Задняя половинка	2
3	Обтачка передней половинки	1
4	Обтачка задней половинки	1





ПРИПУСКИ НА ШВЫ



Все детали выкройки идут с припусками на швы.



ДУБЛИРОВАНИЕ



Проклеить детали с изнаночной стороны согласно схеме дублирования.



ПОШИВ БРЮК



1. На левой передней и задней половинках обметать на оверлоке срезы под притачивание молнии.
2. Швы приутюжить.

ПРИМЕЧАНИЕ

На оверлоке стачиваем детали 4-ниточным швом, длина стежка 4 мм



3. Обтачку передней части и обтачку задней части сложить лицом к лицу, совместить детали по правому боковому срезу, сколоть булавками.



4. Стачать детали на оверлоке.
5. Шов приутюжить.
6. Припуск заутюжить на сторону обтачки передней части
7. Боковые стороны и нижний срез обтачки обметать на оверлоке.
8. Шов приутюжить.



9. На детали передних половинок намелить линии для отстрочки стрелок.



10. Переднюю половинку сложить по линиям намеловки изнанкой внутрь, совместить две линии намеловки между собой и сколоть край детали булавками.



11. Отсрочить стрелки на швейной машине.
12. Шов приутюжить.

Длина стежка 3-3,5 мм.





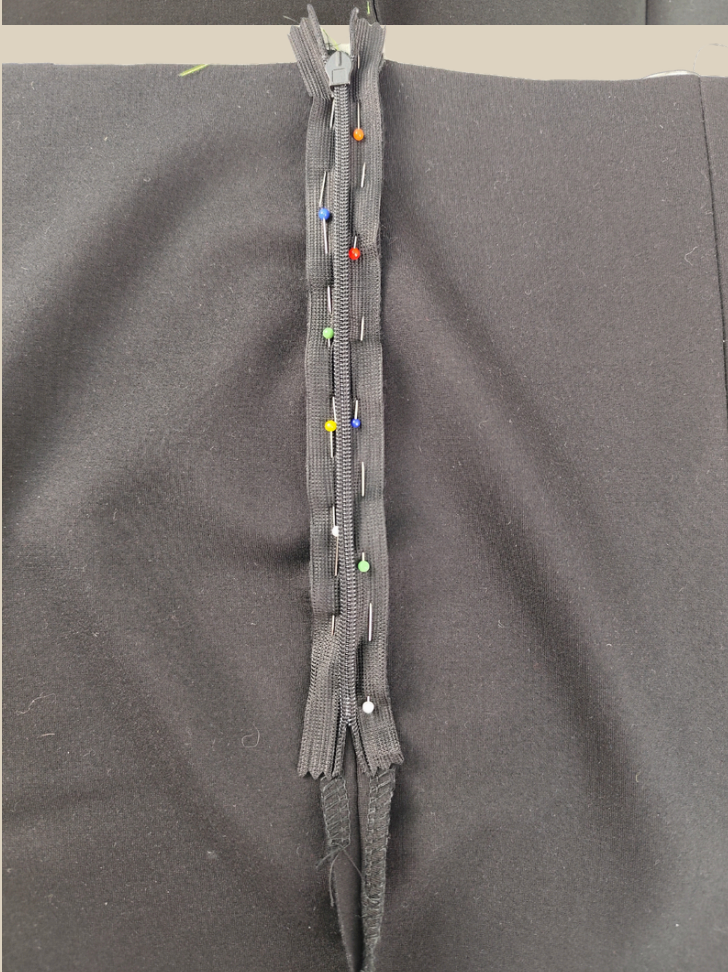
13. Деталь расправить и с изнаночной стороны приутюжить.



14. Переднюю и заднюю части левой брючины сложить лицом к лицу, сколоть булавками боковой срез и сметать ручными стежками.



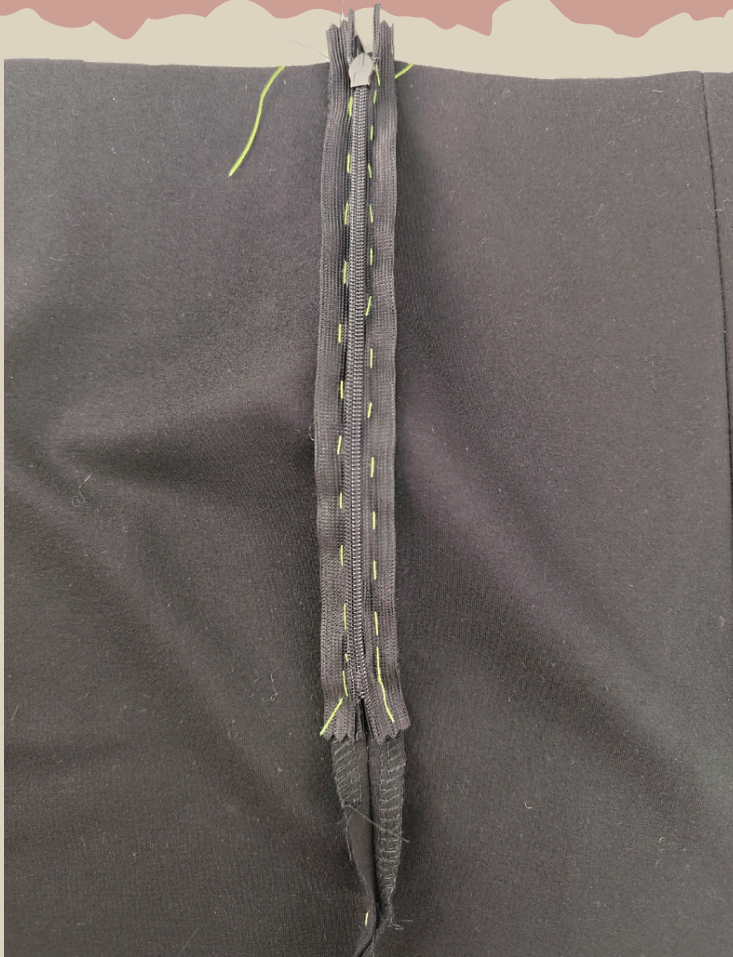
15. Припуск на шов в районе притачивания молнии разутюжить.



16. На разутюженный припуск наложить потайную молнию, центр молнии совместить строго со швом соединения деталей.

17. Тесьму молнии приколоть булавками к припуску бокового среза.

Примечание: ограничитель молнии сверху приложить на 0,7 см ниже верхнего среза брюк.



18. Тесьму молнии приметать ручными стежками.



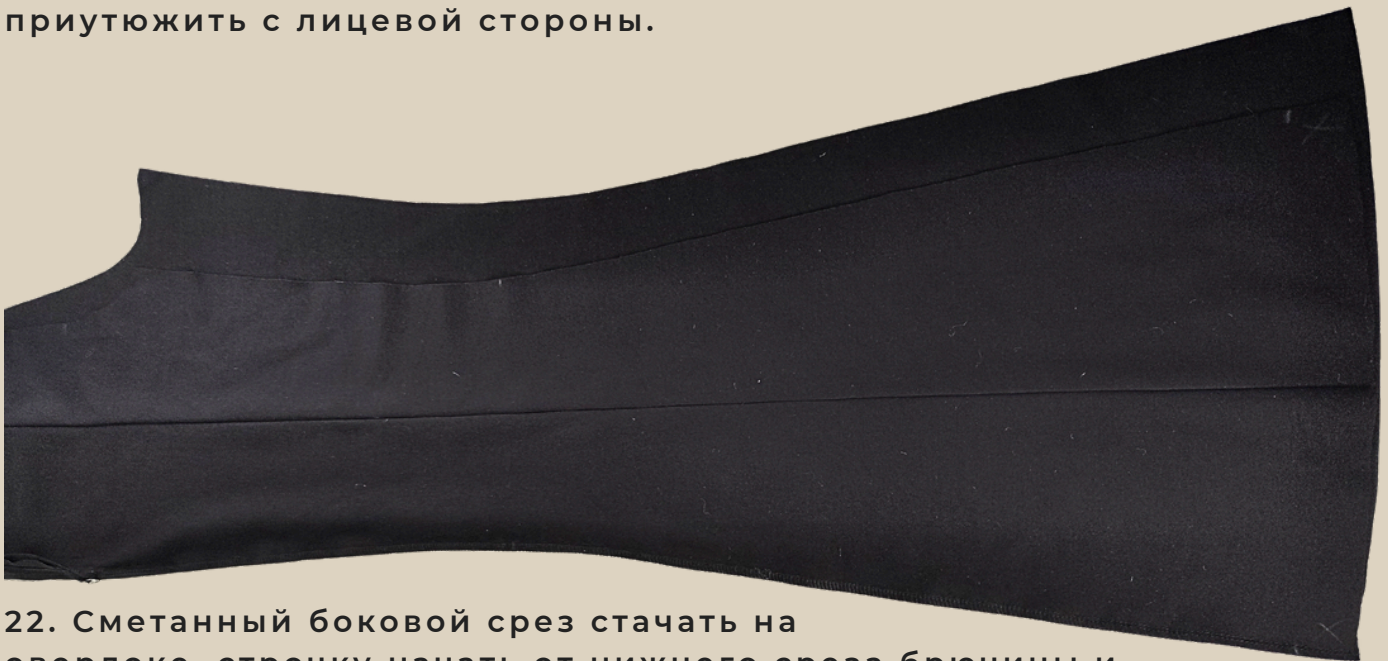
19. Сметку бокового среза вдоль приметанной молнии удалить.



20. Притачать молнию на швейной машине, используя лапку для притачивания потайной молнии.

Длина стежка 3-3,5 мм.

21. Молнию застегнуть и аккуратно приутюжить с лицевой стороны.

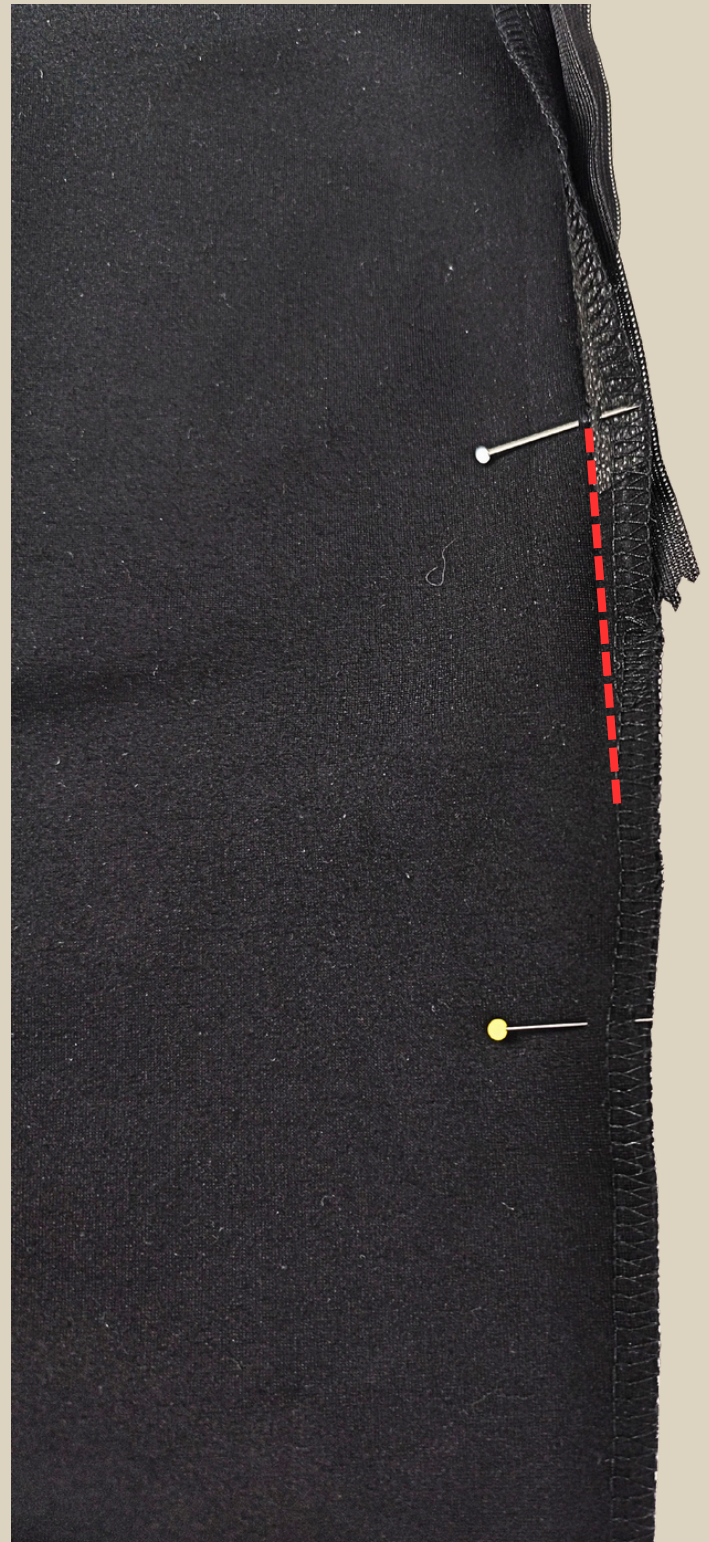


22. Сметанный боковой срез стачать на оверлоке, строчку начать от нижнего среза брючины и закончить близко к молнии.

23. Шов приутюжить, сметку удалить.



24. Хвостик от конца оверлочной строчки спрятать в саму строчку с помощью иглы с большим ушком.



25. Боковой срез от метки молнии вниз на несколько см стачать на швейной машине.

Длина стежка 3-3,5 мм.

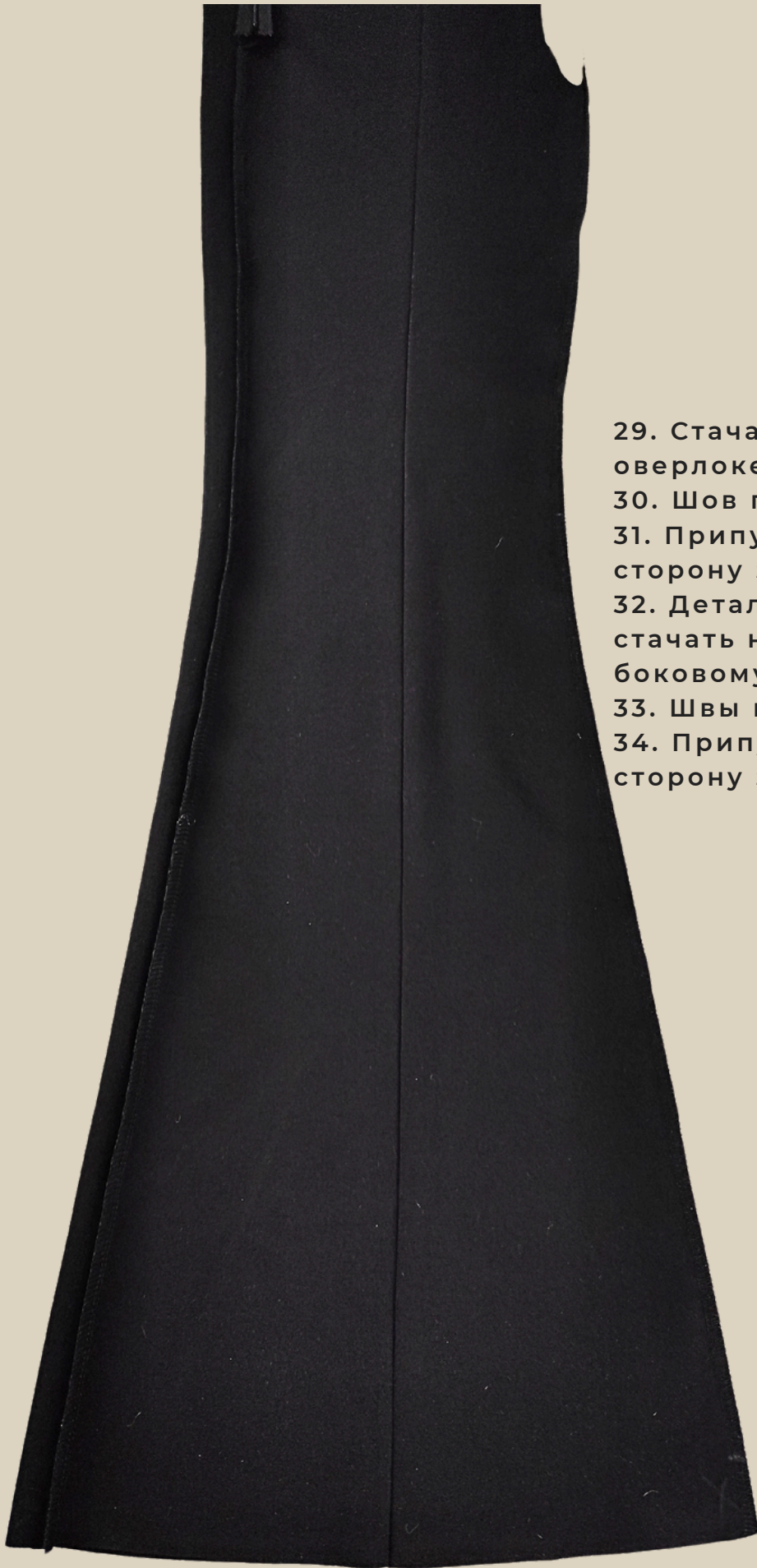


26. Шов приутюжить.

27. Припуск бокового шва заутюжить на сторону задней половинки.



28. Переднюю и заднюю половинки левой брючины сложить лицом к лицу, совместить детали по шаговому срезу, сколоть шаговый срез булавками.



- 29. Стачать шаговый срез на оверлоке.
- 30. Шов приутюжить.
- 31. Припуск заутюжить на сторону задней половинки.
- 32. Детали второй брючины стачать на оверлоке по боковому и шаговому срезам.
- 33. Швы приутюжить.
- 34. Припуски заутюжить на сторону задней половинки.



35. Одну брючину вывернуть на лицевую сторону, вторую оставить на изнанке. Брючину, которая на лицевой стороне вложить в ту, которая на изнанке, совместить детали по срезу сидения, совместить на деталях шаговые швы, сколоть булавками.

36. Стачать детали на оверлоке.

37. Шов приутюжить.

38. Припуск заутюжить на одну сторону.





29. Брюки вывернуть на лицевую сторону, к верхнему срезу брюк приложить обтачку, складывая детали лицом к лицу, совместить детали по боковому шву, сколоть булавками по верхнему срезу и со стороны молнии.





30. Обтачать детали на швейной машине по верхнему срезу и вдоль молнии.

31. Шов приутюжить.

Длина стежка 3-3,5 мм.



32. Припуски на уголках высечь.



33. Вывернуть обтачку на лицевую сторону, выправить уголки.

34. Припуск заутюжить на сторону обтачки и настроить на швейной машине. Ширина шва 2 мм.

35. Шов приутюжить.

36. Верх брюк выправить и приутюжить, сформировав перекант в 1 мм на сторону обтачки.

Длина стежка 3-3,5 мм.



37. Обтачку закрепить к брюкам по боковым и заднему швам с помощью ручных стежков.



38. Нижние срезы брючин обметать на оверлоке.

39. Хвостик от конца оверлочной строчки спрятать в самую строчку с помощью иглы с большим ушком.

40. Швы приутюжить.



41. Припуск подгибки низа заутюжить на изнаночную сторону, заколоть булавками и заметать ручными стежками.

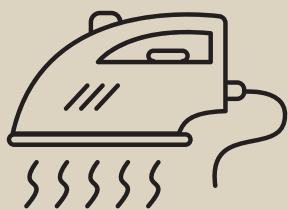


42. Застрочить низ брючин на швейной машине.

43. Сметку удалить.

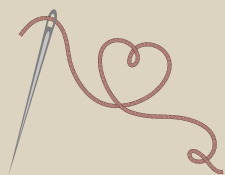
44. Швы приутюжить.

Длина стежка 3-3,5 мм.



Еще раз проутюжить все швы и изделие в целом.
Брюки готовы!

БРЮКИ "АЛЕВТИНА"



Приятного пошива и
ровных строчек!



ELENA-PLENKINA.RU



ELENA_PLENKINA.RU



ELENA_PLENKINA