

Elena-Plenkina.ru

ШИТЬ ЛЕГКО!

ЛОНГСЛИВ "ИЗОЛЬДА"

РАЗМЕРЫ 38-56

РОСТ 158, 164, 170 И 176 CM



УРОВЕНЬ СЛОЖНОСТИ



#ELENA_PLENKINA_ИЗОЛЬДА
#TIM_HM_ИЗОЛЬДА



ELENA-PLENKINA.RU

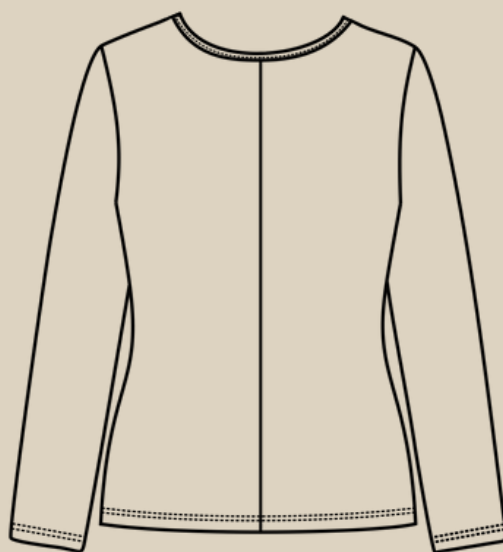


ELENA_PLENKINA



ELENA_PLENKINA

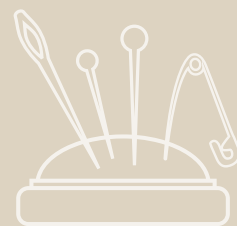
ОПИСАНИЕ МОДЕЛИ



РАСХОД ТРИКОТАЖА И
РЕКОМЕНДУЕМЫЕ
МАТЕРИАЛЫ СМОТРИТЕ
НА САЙТЕ

ЖЕНСКИЙ ЛОНГСЛИВ МАЛОГО ОБЪЕМА, ПРИЛЕГАЮЩЕГО СИЛУЭТА, ВЫРЕЗ ГОРЛОВИНЫ ПЕРЕДА АССИМЕТРИЧНОЙ ФОРМЫ, ВЫРЕЗ ГОРЛОВИНЫ СПИНКИ ОКРУГЛОЙ ФОРМЫ И ОКАНТОВАН БЕЙКОЙ ИЗ ОСНОВНОГО ТРИКОТАЖА, ПЕРЕД С ДРАПИРОВКОЙ И НА ПОДКЛАДКЕ, СПИНКА СО СРЕДНИМ ШВОМ, ДЛИННЫЙ РУКАВ, ДЛИНА ИЗДЕЛИЯ ВЫШЕ ЛИНИИ БЕДЕР.

ОБОРУДОВАНИЕ И ПРИСПОСОБЛЕНИЯ



1. ОВЕРЛОК.
2. РАСПОШИВАЛЬНАЯ (ПЛОСКОШОВНАЯ) МАШИНА.
3. ШВЕЙНАЯ МАШИНА.
4. ИГЛЫ С МАРКИРОВКОЙ "ТРИКОТАЖ" НОМЕР 75.
5. НИТКИ (4 КАТУШКИ).
6. НОЖНИЦЫ ПОРТНОВСКИЕ.
7. НОЖНИЦЫ КАНЦЕЛЯРСКИЕ (ДЛЯ ВЫРЕЗАНИЯ ДЕТАЛЕЙ ВЫКРОЙКИ).
8. БУЛАВКИ ИЛИ ЗАЖИМЫ ДЛЯ СОЕДИНЕНИЯ ДЕТАЛЕЙ.
9. КЛЕЙ ИЛИ СКОТЧ (ДЛЯ СКЛЕИВАНИЯ ЛИСТОВ ВЫКРОЙКИ, ЕСЛИ ВЫ ЕЕ ПЕЧАТАЕТЕ НА ЛИСТАХ А4).
10. УТЮГ С ПАРОМ ИЛИ ПАРОГЕНЕРАТОР.
11. ГЛАДИЛЬНАЯ ДОСКА.
12. ПРИСПОСОБЛЕНИЯ ДЛЯ ВТО (ДЕРЕВЯННЫЙ УТЮЖОК ИЛИ ПОДУШКА ДЛЯ ВТО).
13. НИТКИ И ИГЛЫ ДЛЯ РУЧНЫХ РАБОТ.



ПРИМЕЧАНИЕ

ЕСЛИ У ВАС НЕТ ОВЕРЛОКА И РАСПОШИВАЛЬНОЙ МАШИНЫ, ЛОНГСЛИВ МОЖНО СШИТЬ НА ШВЕЙНОЙ МАШИНЕ, ИСПОЛЬЗУЯ ШОВ ЗИШ-ЗАГ ИЛИ ЭЛАСТИЧНЫЕ ПСЕВДООВЕРЛОЧНЫЕ СТРОЧКИ И ДВОЙНУЮ ИГЛУ.

ДЛЯ ПОШИВА ЛОНГСЛИВА ВАМ ПОНАДОБЯТСЯ

- ОСНОВНОЙ ТРИКОТАЖ
- СИЛИКОНОВАЯ ЛЕНТА





ДЕТАЛИ КРОЯ

№ п/п	Наименование детали	Количество
1	Передняя правая часть	1
2	Передняя левая часть	2
3	Спинка	2
4	Рукав	2
5	Подкладка переда	1
6	Бейка горловины спинки	1



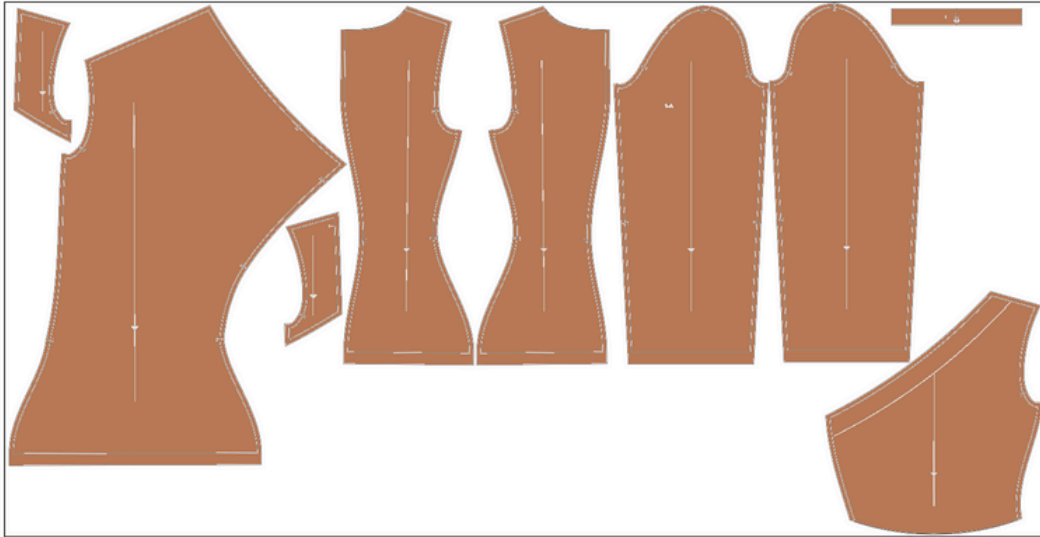


ПРИПУСКИ НА ШВЫ

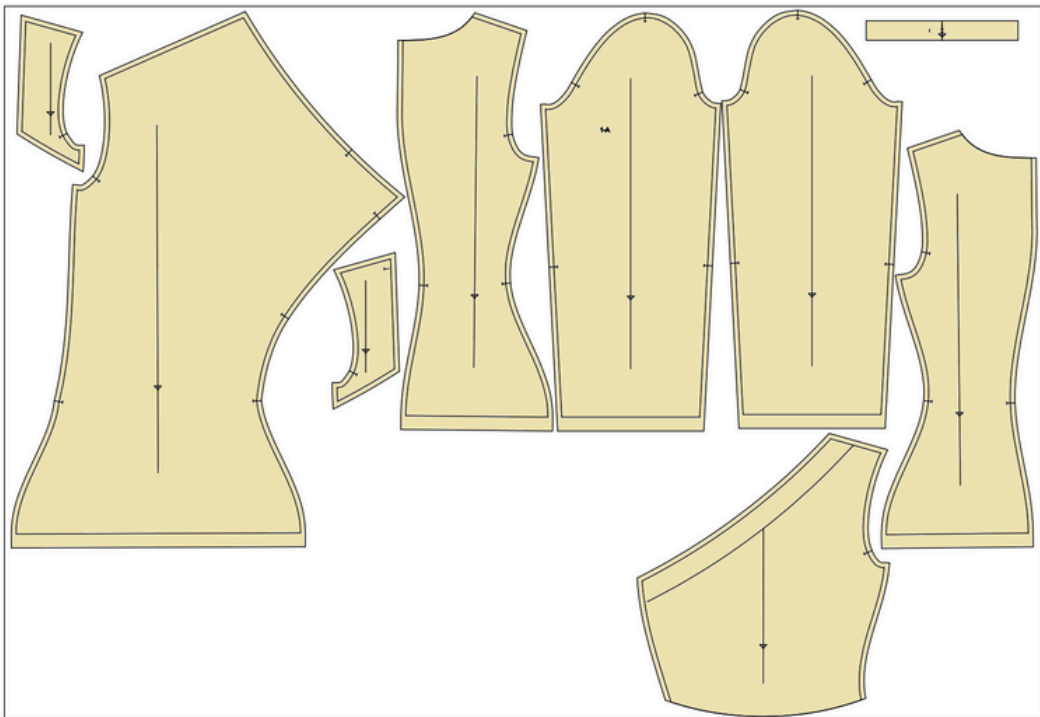
Все детали выкройки идут с припусками на швы.

ПРИМЕР РАСКЛАДОК ДЕТАЛЕЙ НА ТРИКОТАЖЕ

Раскладка деталей, ширина трикотажа 175 см



Раскладка деталей, ширина трикотажа 150 см



Раскладки деталей на материалах даны на каждый размер и находятся в файлах А4.

Крой деталей на трикотаже в разворот.



ПРИПУСКИ НА ШВЫ

Все детали выкройки идут с припусками на швы.

ПОШИВ ЛОНГСЛИВА



1. Две детали спинки сложить лицом к лицу, совместить детали по центральному срезу, сколоть детали булавками.
2. Стачать детали на оверлоке.
3. Шов приутюжить.

ПРИМЕЧАНИЕ

На оверлоке стачиваем детали 4-ниточным швом, длина стежка 4 мм



4. Припуск заутюжить на одну сторону.

5. На подкладке переда нижний срез обметать на оверлоке.
6. Шов приутюжить.





7. Две детали левой части переда сложить лицом к лицу, сколоть булавками по прямому срезу.

8. Стачать детали на оверлоке, укрепив срез силиконовой лентой.

9. Шов приутюжить с той стороны, где нет силиконовой ленты.



10. Деталь вывернуть на лицевую сторону, приутюжить.



11. На правой передней детали по всем отмеченным срезам для сборки, проложить по 2 параллельные строки на максимальной длине стежка, оставляя хвостики нитей в начале и в конце строчек по 10-15 см.



12. Потянув за нижние нити сделать равномерную сборку до длины, указанной на бумажной детали.



13. Рукава сложить пополам, сколоть булавками.

14. Стачать рукава на оверлоке.

15. Швы приутюжить.

16. Припуски заутюжить на сторону передней части рукава.

17. На лицевую сторону правой передней части приложить по метке левую переднюю часть, приколоть булавками.





18. Поверх передней детали приложить подкладку переда лицевой стороной на лицевую сторону, сколоть детали булавками. Таким образом деталь левой части переда расположена между правой частью переда и подкладкой переда.

19. Стачать детали на оверлоке, укрепив срез силиконовой лентой.
20. Шов приутюжить с той стороны, где нет ленты.





21. На горловину изнаночной стороны спинки лицевой стороной приложить бейку, приколоть ее булавками.



22. Притачать бейку на оверлоке.

23. Шов приутюжить.

24. Припуск заутюжить на сторону бейки.



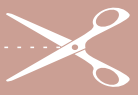
25. Вторую сторону рейки подогнуть внутрь и приметать ручными стежками, сгибом бейки перекрыть край оверлочного шва.



26. Притачать бейку на швейной машине, используя прямую или эластичную строчку на швейной машине. Длина прямой строчки 2,5-3 мм.

27. Шов приутюжить.





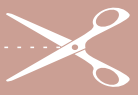
28. Спинку изнаночной стороной и подкладку переда сложить друг на друга, совместить детали по плечевым срезам, сколоть детали булавками.



29. Передней деталью (плечевыми срезами) обогнуть заколотые плечевые, сколоть булавками. Таким образом плечевые срезы спинки расположены между плечевыми срезами переда и плечевыми средами подкладки.



30. Стачать плечевые срезы на оверлоке.
31. Швы приутюжить.
32. Хвостики от начала и конца оверлочных строчек спрятать в сами строчки с помощью иглы с большим ушком.
33. Нити сборки удалить.



34. Вывернуть плечевые швы на лицевую сторону, приутюжить.



35. Перед с подкладкой переда и спинку сложить лицом к лицу, совместить детали по боковым срезам, сколоть боковые срезы булавками.



- 36. Боковые срезы стачать на оверлоке, нити сборки удалить.
- 37. Швы приутюжить.
- 38. Припуски заутюжить на сторону спинки.



- 39. Рукав вывернуть на лицевую сторону, само изделие оставить на изнаночной стороне, рукав вложить в пройму, шов рукава совместить с боковым швом, центральную метку совместить с плечевым швом, метки оката рукава совместить с метками на пройме, вколоть рукав булавками.
- 40. Втачать рукава на оверлоке.
- 41. Шов приутюжить.
- 42. Припуск заутюжить на сторону рукава.



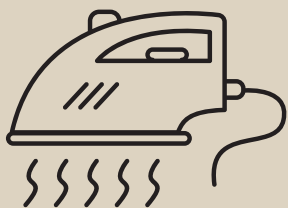
43. Припуск подгибки низа изделия заутюжить на изнаночную сторону и заколоть булавками, если трикотаж сильно растяжимый, то подгибку можно закрепить клеевой паутинкой.

44. Припуски подгибки низа рукавов заутюжить на изнаночную сторону и заколоть булавками.



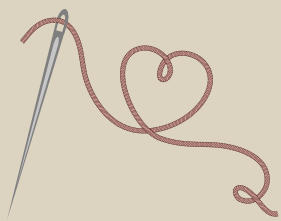
45. Застрочить припуск подгибки низа изделия и низа рукавов на распошивальной машине, используя широкий двух игольный шов.

46. Швы приутюжить.



Еще раз проутюжить все швы и изделие в целом.
Лонгслив готов!

ЛОНГСЛИВ "ИЗОЛЬДА"



Приятного пошива и
ровных строчек!



ELENA-PLENKINA.RU



ELENA_PLENKINA.RU



ELENA_PLENKINA