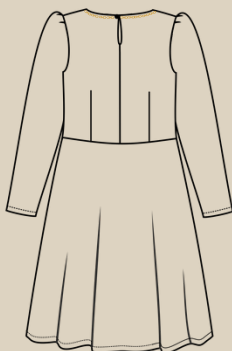
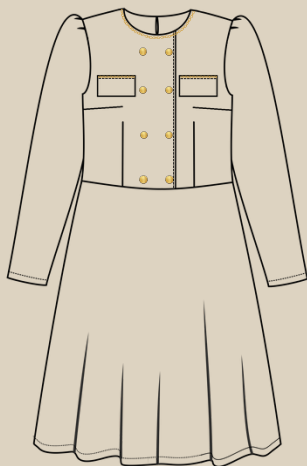


ELENA-PLENKINA.RU

ШИТЬ ЛЕГКО!

ПЛАТЬЕ "АЛЬБА"

РАЗМЕРЫ 38-56
РОСТ 158, 164, 170 И 176 CM



УРОВЕНЬ СЛОЖНОСТИ



#ELENA_PLENKINA_АЛЬБА
#TIM_HM_АЛЬБА



ELENA-PLENKINA.RU

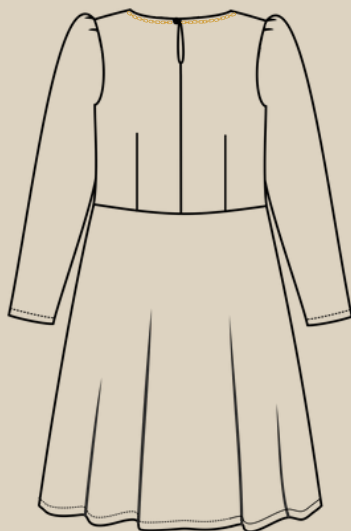
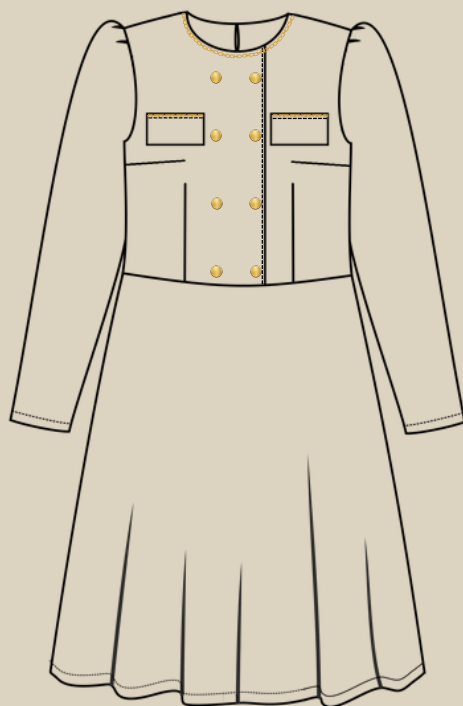


ELENA_PLENKINA



ELENA_PLENKINA

ОПИСАНИЕ МОДЕЛИ



ЖЕНСКОЕ ТРИКОТАЖНОЕ ПЛАТЬЕ С ЛИФОМ УМЕРЕННОГО ОБЪЕМА, ПРИЛЕГАЮЩЕГО СИЛУЭТА, ОТРЕЗНОЕ ПО ЛИНИИ ТАЛИИ, ЮБКА ТРАПЕЦИВИДНОГО СИЛУЭТА, ПО ЛИФУ ПЕРЕДА ИМИТАЦИЯ ДВУБОРТНОЙ ЗАСТЕЖКИ, НАГРУДНЫЕ И ТАЛИЕВЫЕ ВЫТАЧКИ, А ТАКЖЕ НАГРУДНЫЕ КЛАПАНЫ, ПО ЛИФУ СПИНКИ ТАЛИЕВЫЕ ВЫТАЧКИ И ЦЕНТРАЛЬНЫЙ ШОВ С ВЫРЕЗОМ У ГОРЛОВИНЫ И ЗАСТЕЖКОЙ НА ПУГОВИЦУ/ПЕТЛЮ, ДЛИННЫЙ ВТАЧНОЙ РУКАВ, ПО ОКАТУ РУКАВА ЗАЛОЖЕНЫ СКЛАДКИ, ДЛИНА ПЛАТЬЯ ВЫШЕ КОЛЕНА, НО С КАЖДЫМ РАЗМЕРОМ УВЕЛИЧИВАЕТСЯ.

ОБОРУДОВАНИЕ И ПРИСПОСОБЛЕНИЯ



1. ОВЕРЛОК
2. ШВЕЙНАЯ МАШИНА.
3. ИГЛЫ С МАРКИРОВКОЙ ДЛЯ ТРИКОТАЖА НОМЕР 75-80 (В ЗАВИСИМОСТИ ОТ ПЛОТНОСТИ ТРИКОТАЖА).
4. НИТКИ: 4 В ОВЕРЛОК И 1 В ШВЕЙНУЮ МАШИНУ.
5. НОЖНИЦЫ ПОРТНОВСКИЕ.
6. НОЖНИЦЫ КАНЦЕЛЯРСКИЕ (ДЛЯ ВЫРЕЗАНИЯ ДЕТАЛЕЙ ВЫКРОЙКИ).
7. БУЛАВКИ ИЛИ ЗАЖИМЫ ДЛЯ СОЕДИНЕНИЯ ДЕТАЛЕЙ.
8. КЛЕЙ ИЛИ СКОТЧ (ДЛЯ СКЛЕИВАНИЯ ЛИСТОВ ВЫКРОЙКИ, ЕСЛИ ВЫ ЕЕ ПЕЧАТАЕТЕ НА ЛИСТАХ А4).
9. УТЮГ С ПАРОМ ИЛИ ПАРОГЕНЕРАТОР.
10. ГЛАДИЛЬНАЯ ДОСКА.
11. ПРИСПОСОБЛЕНИЯ ДЛЯ ВТО (ДЕРЕВЯННЫЙ УТЮЖОК ИЛИ ПОДУШКА ДЛЯ ВТО).
12. ЛАПКИ ДЛЯ ШВЕЙНОЙ МАШИНЫ (УНИВЕРСАЛЬНАЯ, ДЛЯ ПРИТАЧИВАНИЯ ПОТАЙНОЙ МОЛНИИ).



ПРИМЕЧАНИЕ

ЕСЛИ У ВАС НЕТ ОВЕРЛОКА, ТО ИЗДЕЛИЕ МОЖНО ШИТЬ НА ШВЕЙНОЙ МАШИНЕ, ИСПОЛЬЗУЯ ПСЕВДО ОВЕРЛОЧНЫЕ СТРОКИ ИЛИ СТРОЧКУ ЗИГЗАГ.

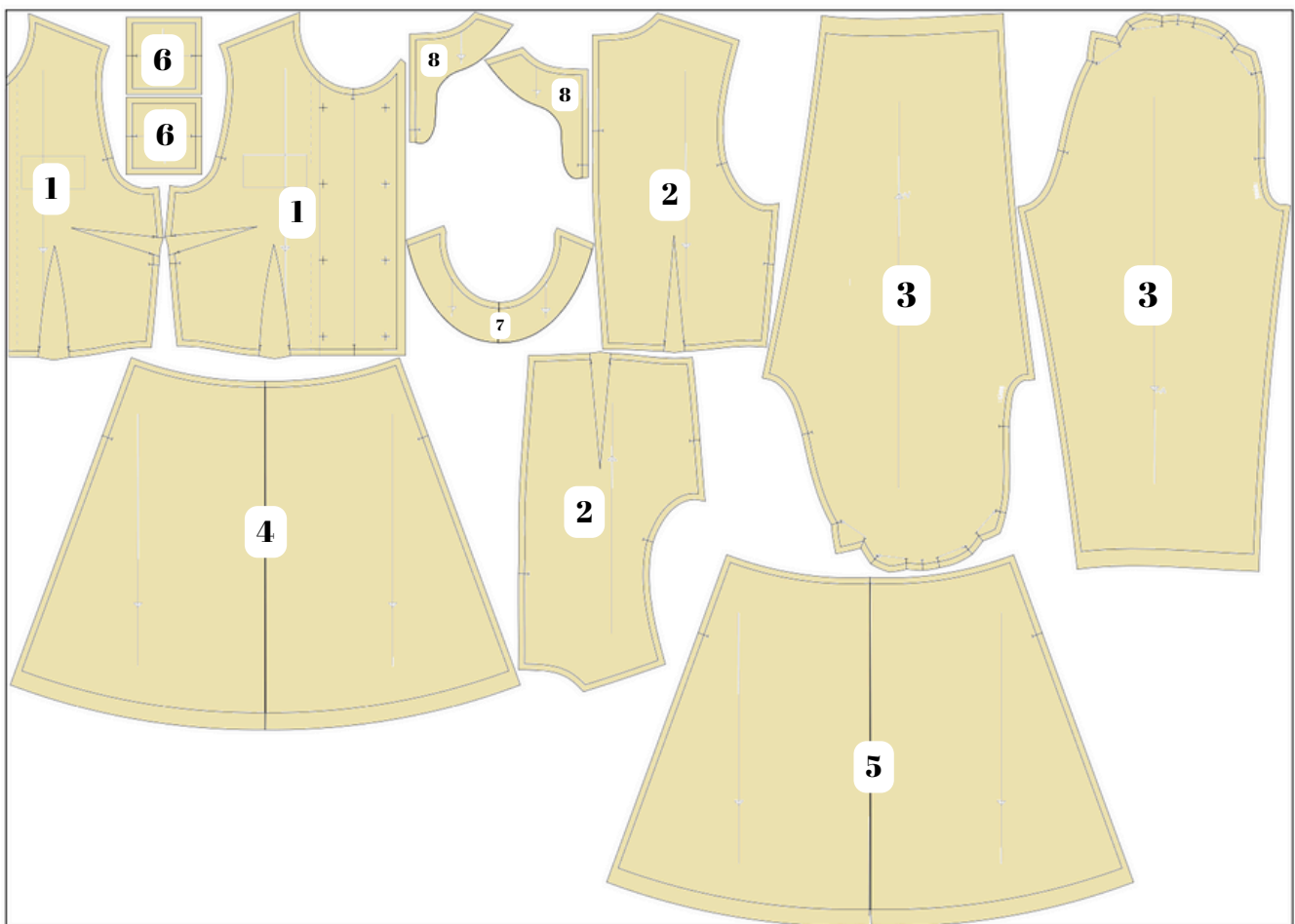
ДЛЯ ПОШИВА ПЛАТЬЯ ВАМ ПОНАДОБЯТСЯ

- ОСНОВНОЙ ТРИКОТАЖ
- ПОТАЙНАЯ МОЛНИЯ 18 СМ (ПО ЖЕЛАНИЮ)
- ДОЛЕВАЯ КЛЕЕВАЯ НИТЕПРОШИВНАЯ КРОМКА
- КОСАЯ КЛЕЕВАЯ НИТЕПРОШИВНАЯ КРОМКА



ДЕТАЛИ КРОЯ

№ n/n	Наименование детали	Количество
1	Перед	2
2	Спинка	2
3	Рукав	2
4	Юбка переда	1 со сгибом
5	Юбка спинки	1 со сгибом
6	Клапан	2
7	Обтачка горловины переда	1 со сгибом
8	Обтачка горловины спинки	2

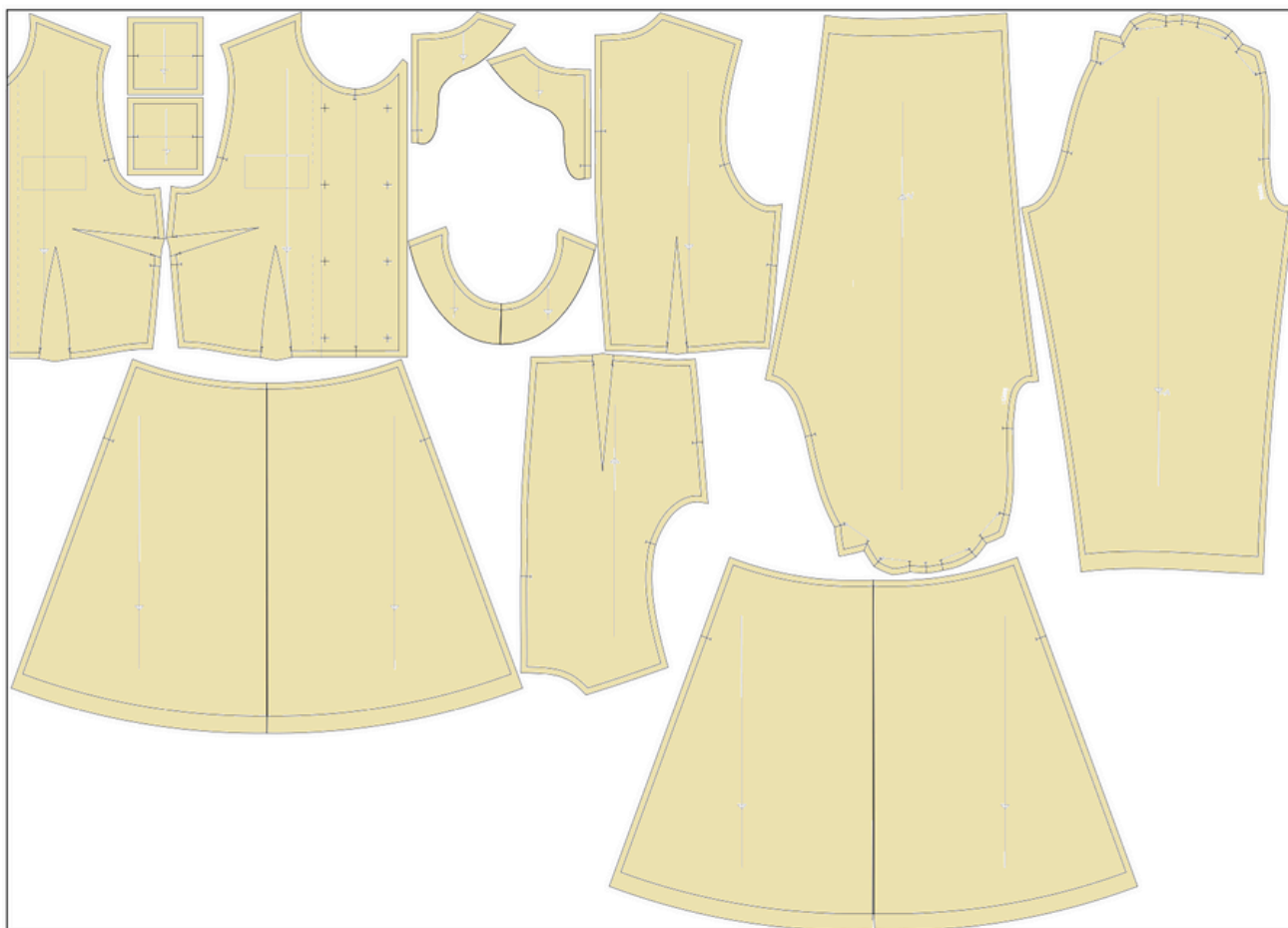


ПРИПУСКИ НА ШВЫ

Все детали выкройки идут с припусками на швы.

ПРИМЕР РАСКЛАДКИ ДЕТАЛЕЙ НА ТРИКОТАЖЕ

Раскладка деталей, ширина трикотажа 150 см

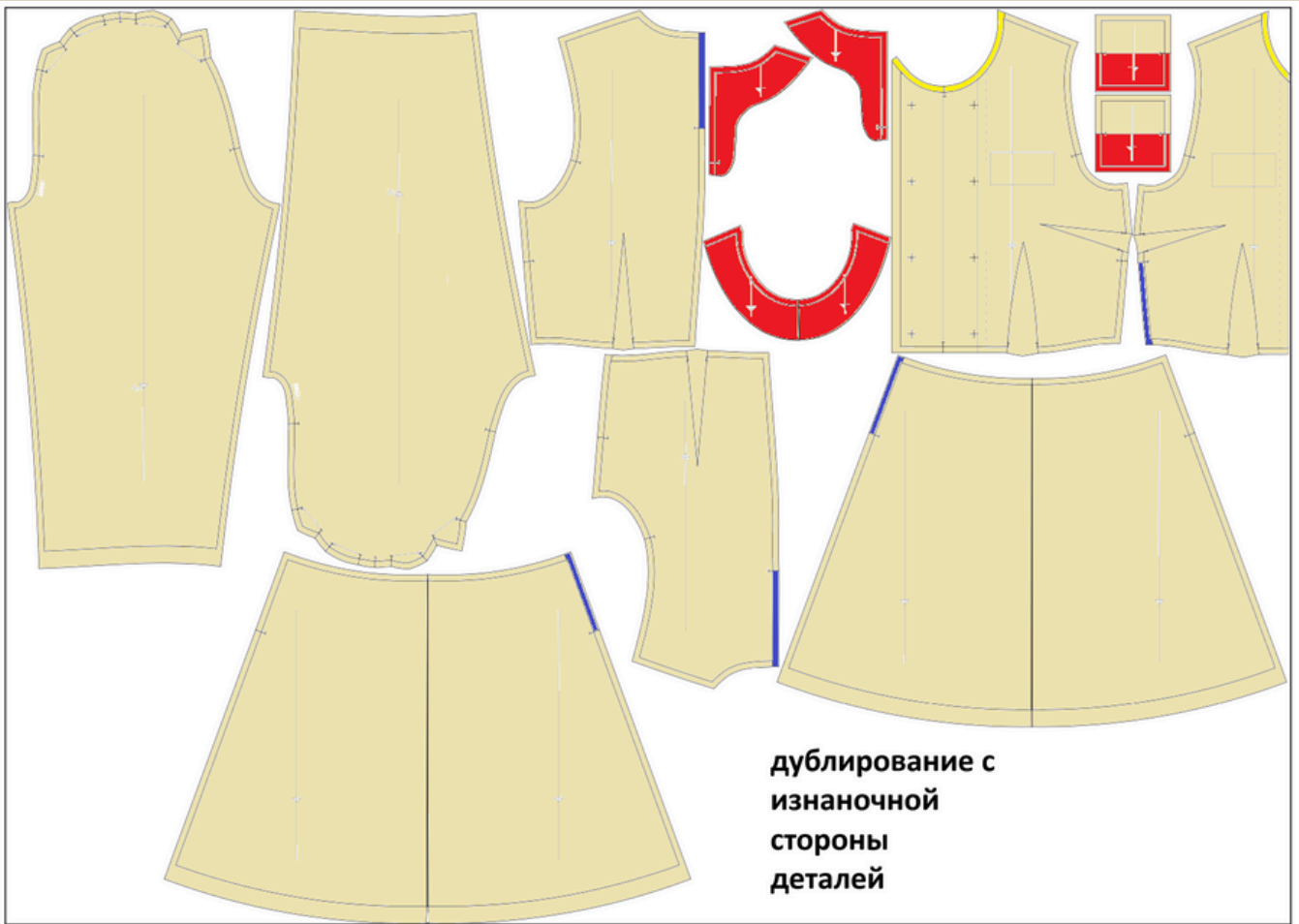



Раскладки деталей на материалах даны на каждый размер и находятся в файлах А4.

Крой деталей на трикотаже в разворот по лицевой стороне трикотажа.



ДУБЛИРОВАНИЕ

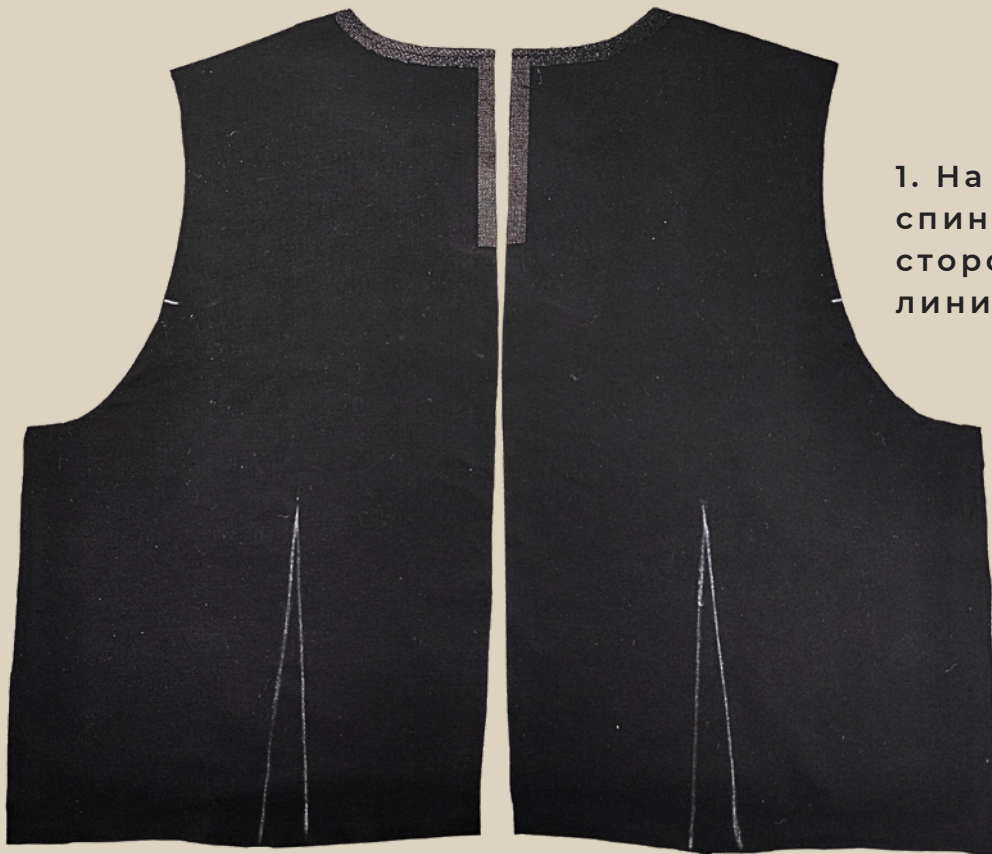


-  - дублирин
-  - долевая клеевая нитепрошивная кромка
-  - косая клеевая нитепрошивная кромка

Проклеить детали с изнаночной стороны согласно схеме дублирования.



ПОШИВ ПЛАТЬЯ

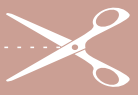


1. На детали переда и спинки на изнаночную сторону перенести линии вытачек.



2. На передней детали по линиям сложить вытачки, сколоть вытачки булавками, сметать ручными стежками.
3. Стачать вытачки на швейной машине, начиная строчки от бокового и нижнего срезов, в конце вытачек длину стежка уменьшить до 1 мм и дострочить вытачки сходя на нет, закрепку не ставить, оставить хвостик нитей в конце строчки, нити спрятать в саму вытачку с помощью иголки.
4. Сметку удалить.
5. Швы приутюжить.
6. Нагрудную вытачку заутюжить к верху, талиевую вытачку заутюжить к центру.
7. Сутюжить слабину по вершинам вытачек.

Длина стежка 3-3,5 мм.



8. Таким же образом стачать талиевые вытачки на деталях спинки.



9. Две детали перела сложить лицом к лицу, совместить детали по центральному срезу, сколоть детали булавками.



10. Стачать детали на швейной машине.

Длина стежка 3-3,5 мм.

11. Срез обметать на оверлоке.

ПРИМЕЧАНИЕ

На оверлоке стачиваем детали 3-ниточным швом, длина стежка 4 мм

12. Швы приутюжить.



13. Припуск заутюжить на сторону правой детали и настроить на швейной машине. Ширина шва 8 мм.

Длина стежка 3-3,5 мм.

14. Шов приутюжить.



15. Деталь клапана сложить пополам по линии перегиба лицом внутрь, сколоть булавками по боковым сторонам.



16. Обтачать боковые стороны клапана на швейной машине.

17. Швы приутюжить.

18. Припуски в начале и в конце строчек высечь.

Длина стежка 3-3,5 мм.



19. Клапан вывернуть на лицевую сторону, уголки выправить, приутюжить.

20. Открытый срез обметать на оверлоке.

21. Хвостики о начала и конца строчки спрятать в саму строчку с помощью иглы с большим ушком.

22. Шов приутюжить.



23. По желанию клапаны и горловину можно декорировать декоративной тесьмой. В нашем случае это тесьма с цепочкой. Звенья цепочки нужно удалить до ширины клапана, а на самой тесьме с каждой стороны добавить по 1-1,5 см.



24. На переднюю часть перенести линии для настрачивания клапанов.



25. Наложить клапан по линии, наколоть его булавками.

26. Настроить клапан на швейной машине.

Длина стежка 3-3,5 мм.

27. Шов приутюжить.





28. Клапан заутюжить к низу изделия.

29. На тесьме приупски заутюжить на изнанку.

30. Наложить тесьму по верхнему краю клапана, приколоть булавками и закрепить ручными потайными стежками.





31. Центральный срез спинки обметать на оверлоке.
32. Швы приутюжить.



33. Две детали спинки сложит лицом к лицу, совместить детали по центральному срезу, сколоть детали булавками от нижнего среза до метки выреза.

34. Стачать детали на швейной машине, строчку начать от нижнего среза до метки выреза.





35. Припуск разутюжить.



36. Перед и спинку сложить лицом к лицу, совместить детали по плечевым срезам, сколоть плечевые срезы булавками.



37. Стачать детали на оверлоке.

38. Швы приутюжить.



39. Припуски заутюжить на сторону спинки.



40. Обтачку переда и обтачки спинки сложить лицом к лицу, совместить детали по плечевым срезам, сколоть булавками.



41. Стачать детали на оверлоке.

42. Швы приутюжить.



43. Припуски заутюжить на сторону обтачки переда.
44. Обтачку по отлету обметать на оверлоке.



45. Детали обтачки спинки сложить лицом к лицу, совместить детали по центральному срезу, сколоть булавками от нижнего среза до метки разреза.



46. Стачать детали на швейной машине.

47. Шов приутюжить.

48. Припуск разутюжить.

Длина стежка 3-3,5 мм.



49. Лиф платья и обтачку горловины сложить лицом к лицу, совместить детали по линии горловины, совместить детали по плечевым срезам, сколоть детали булавками.



50. Обтачать горловину на швейной машине.

Длина стежка 3-3,5 мм.

51. Шов приутюжить.



52. По припуску горловины сделать надсечки, не дорезая до шва 3 мм.



53. Припуск заутюжить на сторону обтачки и настрочить на швейной машине. Ширина шва 2 мм.

54. Шов приутюжить.

Длина стежка 3-3,5 мм.



55. Вырезать тесьму по длине горловины плюс припуски с обеих сторон, звенья цепочки по припускам удалить.
56. Приколоть тесьму по линии горловины булавками.



57. Пришить тесьму к горловине ручными потайными стежками.



Вложить
петлю для
пуговицы



58. Спинку и обтачку горловины спинки сложить лицом к лицу, совместить по припускам выреза, сколоть булавками. С одной стороны выреза на 0,7 см ниже линии горловины вложить петельку для пуговицы, можно сделать навесную петлю, можно сделать петлю из шляпной резинки или узкой резинки.

59. Обтачать вырез на швейной машине.

Длина стежка 3-3,5 мм.

60. Швы приутюжить.



61. Вывернуть обтачку на лицевую сторону, уголки выправить, головину приутюжить с изнаночной стороны.





62. Перед и спинку сложить лицом к лицу, совместить по боковым срезам, сколоть боковые срезы булавками.

Примечание: платье хорошо надевается без молнии в боковом шве. Далее показан пошив без молнии. В конце инструкции вы найдете раздел, где показано притачивание молнии в боковой шов.



- 63. Стачать боковые срезы на оверлоке.
- 64. Швы приутюжить.
- 65. Припуски заутюжить на сторону спинки.



66. На окате рукава по меткам заложить складки, заколоть их булавками.



67. Закрепить складки строчкой на швейной машине.

68. Шов приутюжить.

Длина стежка 3-3,5 мм.



69. Юбку переда и юбку спинки сложить лицом к лицу, сколоть детали булавками по боковым срезам.



- 70. Стачать боковые срезы на оверлоке.
- 71. Швы приутюжить.
- 72. Припуски заутюжить на юбку переда.



73. Нижний срез юбки обметать на оверлоке.

74. Шов приутюжить.

75. Припуск подгибки низа заутюжить на изнаночную сторону, заколоть булавками, заметать ручными стежками.



76. Застрочить низ изделия на швейной машине.

77. Сметку удалить.

78. Шов приутюжить.

Длина стежка 3-3,5 мм.



79. Юбку и лиф сложить лицом к лицу, совместить детали по боковым срезам, сколоть боковые срезы булавками.



- 80. Стачать детали на оверлоке.
- 81. Шов приутюжить.
- 82. Припуск заутюжить на сторону юбки.



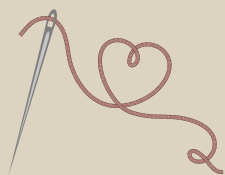
83. По спинке на вырез пришить пуговицу на ножке.

84. На перед по меткам пришить пуговицы на ножке диаметром 2 см.



Еще раз проутюжить все швы и изделие в целом.
Блуза готова!

ПЛАТЬЕ "АЛЬБА"



Приятного пошива и
ровных строчек!



ELENA-PLENKINA.RU



ELENA_PLENKINA.RU



ELENA_PLENKINA