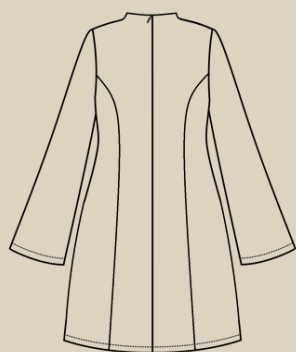
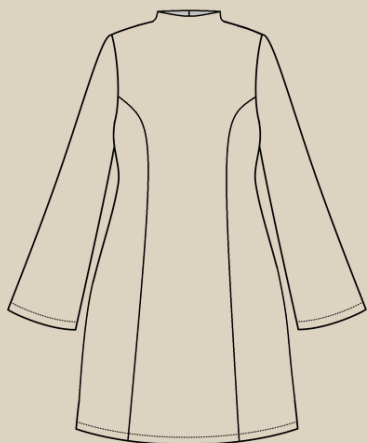


# ELENA-PLENKINA.RU

## ШИТЬ ЛЕГКО!

### ПЛАТЬЕ "ГЛАФИРА"

РАЗМЕРЫ 38-56  
РОСТ 158, 164, 170 И 176 CM



УРОВЕНЬ СЛОЖНОСТИ



#ELENA\_PLENKINA\_ГЛАФИРА  
#TIM\_HM\_ГЛАФИРА



ELENA-PLENKINA.RU



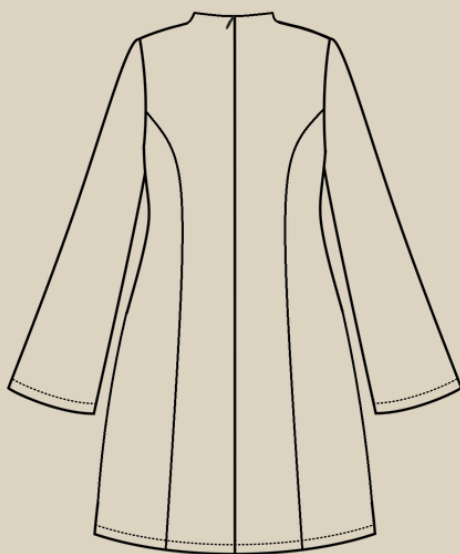
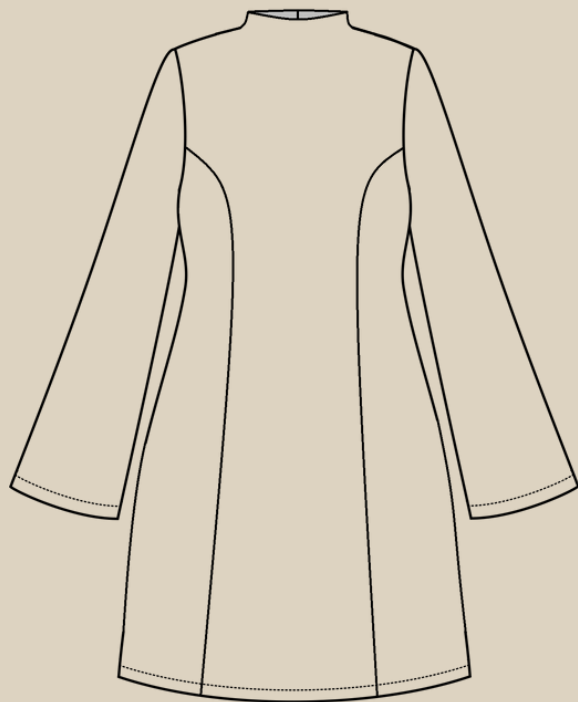
ELENA\_PLENKINA



ELENA\_PLENKINA

---

## ОПИСАНИЕ МОДЕЛИ



ЖЕНСКОЕ ТРИКОТАЖНОЕ ПЛАТЬЕ УМЕРЕННОГО ОБЪЕМА, ПРИЛЕГАЮЩЕГО СИЛУЭТА, ПЕРЕДНЯЯ ЧАСТЬ С ВЕРТИКАЛЬНЫМИ РЕЛЬЕФАМИ, СПИНКА С ВЕРТИКАЛЬНЫМИ РЕЛЬЕФАМИ И ЦЕНТРАЛЬНЫМ ШВОМ, ЗАСТЕЖКА НА ПОТАЙНУЮ МОЛНИЮ В ЦЕНТРАЛЬНОМ ШВЕ СПИНКИ, ДЛИННЫЙ ВТАЧНОЙ РУКАВ РАСКЛЕШЕННЫЙ К НИЗУ, ЦЕЛЬНОКРОЕНАЯ С ПЕРЕДОМ И СПИНКОЙ СТОЙКА ГОРЛОВИНЫ, ДЛИНА ИЗДЕЛИЯ ВЫШЕ КОЛЕНА.



## ОБОРУДОВАНИЕ И ПРИСПОСОБЛЕНИЯ



1. ОВЕРЛОК
2. ШВЕЙНАЯ МАШИНА.
3. ИГЛЫ С МАРКИРОВКОЙ ДЛЯ ТРИКОТАЖА НОМЕР 75-80 (В ЗАВИСИМОСТИ ОТ ПЛОТНОСТИ ТРИКОТАЖА).
4. НИТКИ: 4 В ОВЕРЛОК И 1 В ШВЕЙНУЮ МАШИНУ.
5. НОЖНИЦЫ ПОРТНОВСКИЕ.
6. НОЖНИЦЫ КАНЦЕЛЯРСКИЕ (ДЛЯ ВЫРЕЗАНИЯ ДЕТАЛЕЙ ВЫКРОЙКИ).
7. БУЛАВКИ ИЛИ ЗАЖИМЫ ДЛЯ СОЕДИНЕНИЯ ДЕТАЛЕЙ.
8. КЛЕЙ ИЛИ СКОТЧ (ДЛЯ СКЛЕИВАНИЯ ЛИСТОВ ВЫКРОЙКИ, ЕСЛИ ВЫ ЕЕ ПЕЧАТАЕТЕ НА ЛИСТАХ А4).
9. УТЮГ С ПАРОМ ИЛИ ПАРОГЕНЕРАТОР.
10. ГЛАДИЛЬНАЯ ДОСКА.
11. ПРИСПОСОБЛЕНИЯ ДЛЯ ВТО (ДЕРЕВЯННЫЙ УТЮЖОК ИЛИ ПОДУШКА ДЛЯ ВТО).
12. ЛАПКИ ДЛЯ ШВЕЙНОЙ МАШИНЫ (УНИВЕРСАЛЬНАЯ, ДЛЯ ПРИТАЧИВАНИЯ ПОТАЙНОЙ МОЛНИИ).



### ПРИМЕЧАНИЕ

ЕСЛИ У ВАС НЕТ ОВЕРЛОКА, ТО ИЗДЕЛИЕ МОЖНО ШИТЬ НА ШВЕЙНОЙ МАШИНЕ, ИСПОЛЬЗУЯ ПСЕВДО ОВЕРЛОЧНЫЕ СТРОКИ ИЛИ СТРОЧКУ ЗИГЗАГ.

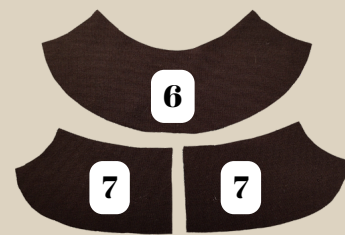
### ДЛЯ ПОШИВА ПЛАТЯ ВАМ ПОНАДОБЯТСЯ

- ОСНОВНОЙ ТРИКОТАЖ
- ПОТАЙНАЯ МОЛНИЯ 18 СМ
- ДОЛЕВАЯ КЛЕЕВАЯ НИТЕПРОШИВНАЯ КРОМКА
- КОСАЯ КЛЕЕВАЯ НИТЕПРОШИВНАЯ КРОМКА
- ДУБЛЕРИН



## ДЕТАЛИ КРОЯ

№ n/n	Наименование детали	Количество
1	Перед центральная часть	1 со сгибом
2	Перед боковая часть	2
3	Спинка центральная часть	2
4	Спинка боковая часть	2
5	Рукав	2
6	Обтачка горловины переда	1 со сгибом
7	Обтачка горловины спинки	2





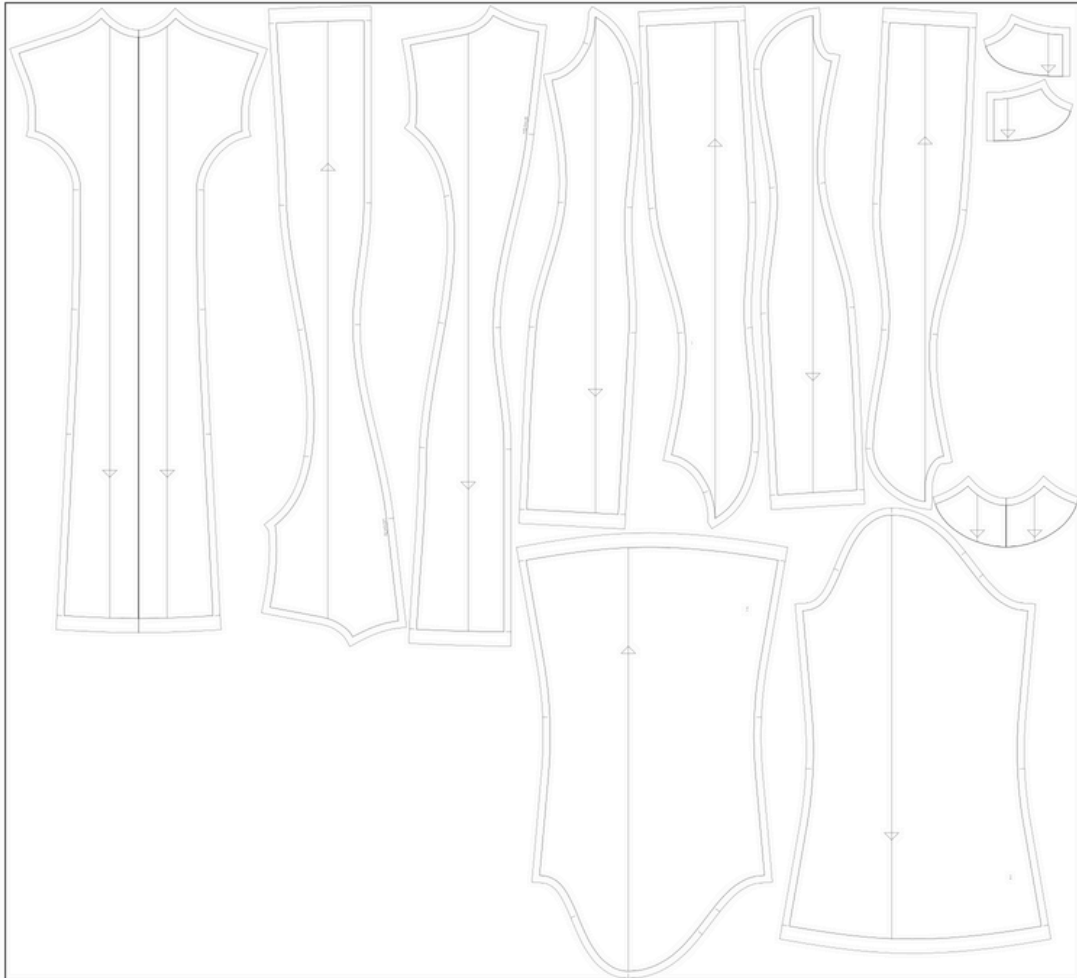


## ПРИПУСКИ НА ШВЫ

Все детали выкройки идут с припусками на швы.

## ПРИМЕР РАСКЛАДКИ ДЕТАЛЕЙ НА ТРИКОТАЖЕ

Раскладка деталей, ширина трикотажа 150 см



Раскладки деталей на материалах даны на каждый размер и находятся в файлах А4.

Крой деталей на трикотаже в разворот.





## ДУБЛИРОВАНИЕ



Проклеить детали с изнаночной стороны согласно схеме дублирования.



## ПОШИВ ПЛАТЬЯ



1. Боковую и центральную часть спинки сложить лицом к лицу, совместить летали по рельефу, совместить на деталях метки, сколоть булавками.

2. Стачать детали на швейной машине.

Длина стежка 3-3,5 мм.

3. Срез обметать на оверлоке.

4. Швы приутюжить.

5. Припуски заутюжить на сторону центральной части.

### ПРИМЕЧАНИЕ

На оверлоке стачиваем детали 3-ниточным швом, длина стежка 4 мм

6. Припуски центрального среза обметать на оверлоке.

7. Швы приутюжить.





8. Центральную и боковые части переда сложить лицом к лицу, совместить детали по рельефам, совместить на деталях метки, сколоть детали булавками.

9. Стачать детали на швейной машине.

Длина стежка 3-3,5 мм.

10. Срез обметать на оверлоке.

11. Швы приутюжить.

12. Припуски заутюжить на сторону центральной части.







12. Две детали спинки сложить лицом к лицу, совместить детали по центральному срезу, совместить на деталях метки, сколоть детали булавками, сметать ручными стежками.





13. Припуск разутюжить.





14. На разутюженный припуск наложить потайную молнию, центр молнии совместить строго со швом соединения деталей.

15. Тесьму молнии приколоть булавками к припуску центрального среза.

Примечание: ограничитель молнии сверху приложить на 0,7 см ниже верхнего среза.

16. Тесьму молнии приметать ручными стежками.



17. Сметку центрального среза вдоль приметанной молнии удалить.





18. Притачать молнию на швейной машине, используя лапку для притачивания потайной молнии.

19. Молнию застегнуть и аккуратно приутюжить с лицевой стороны.

Длина стежка 3-3,5 мм.



20. Сметанный центральный срез ниже молнии стачать на швейной машине.

Длина стежка 3-3,5 мм.

Строчку начать от нижнего среза и закончить близко к молнии.

21. Шов приутюжить, сметку удалить.

22. Припуск разутюжить.





23. Перед и спинку сложить лицом к лицу, совместить детали по плечевым срезам, сколоть булавками.
24. Стачать плечевые срезы на швейной машине.
25. Срезы обметать на оверлоке.
26. Швы приутюжить.
27. Припуски заутюжить на сторону спинки.

Длина стежка 3-3,5 мм.





28. Обтачку переда и обтачки спинки сложить лицом к лицу, совместить детали по плечевым срезам, сколоть булавками.

29. Стачать детали на швейной машине.

Длина стежка 3-3,5 мм.

30. Срезы обметать на оверлоке.

31. Швы приутюжить.

32. Припуски заутюжить на сторону обтачек спинки.



33. Обтачку по отлету обметать на оверлоке.

34. Шов приутюжить.





**35. В горловину платья вложить обтачку, детали сложить лицом к лицу, совместить по плечевым срезам, сколоть детали булавками по линии горловины.**



**36. Обтачать горловину на швейной машине.**

Длина стежка 3-3,5 мм.

**37. Шов приутюжить.**





38. По припуску сделать надсечки, не дорезая до шва 3-4 мм.  
39. Припуск в начале и в конце строчки высечь.



40. Припуск заутюжить на сторону обтачки и настрочить на швейной машине. Ширина шва 1-2 мм.  
41. Шов приутюжить.

Длина стежка 3-3,5 мм.





42. Верхнюю часть молнии обогнуть  
обтачкой, приколоть обтачку  
булавками.

43. Притачать обтачку на швейной  
машине.

44. Швы приутюжить.

Длина стежка 3-3,5 мм.



45. Припуски на уголках высечь.





46. Обтачку вывернуть на лицевую сторону, уголки выправить, приутюжить горловину, сформировав перекант в 1 мм на сторону обтачки.



47. Перед и спинку сложить лицом к лицу, совместить детали по боковым срезам, совместить на деталях метки, сколоть боковые срезы булавками.





48. Стачать боковые срезы на швейной машине.

Длина стежка 3-3,5 мм.

49. Срезы обметать на оверлоке.

50. Швы приутюжить.

51. Припуски заутюжить на сторону спинки.



52. Рукав сложить пополам лицом внутрь, сколоть булавками.

53. Стачать рукав на швейной машине.

Длина стежка 3-3,5 мм.

54. Срез обметать на оверлоке.

55. Швы приутюжить.

56. Припуск заутюжить на сторону передней части рукава.





57. Низ рукава обметать на оверлоке.

58. Шов приутюжить.

59. припуск подгибки низа рукава заутюжить на изнаночную сторону.

60. Заколоть припуск булавками.

61. Застрочить припуск на швейной машине.

Длина стежка 3-3,5 мм.

62. Шов приутюжить.



63. Нижний срез платья обметать на оверлоке.

64. Шов приутюжить.

65. Припуск подгибки низа заутюжить на изнаночную сторону.

66. Заколоть припуск булавками.





67. Застрочить низ изделия на швейной машине.

68. Шов приутюжить.

**ПРИМЕЧАНИЕ:**

Припуски низа рукавов и низа изделия можно подшить в ручную потайными стежками.

Длина стежка 3-3,5 мм.



69. Рукав вывернуть на лицевую сторону и вложить в пройму, совместить боковой шов и шов рукава, центральную метку рукава совместить с плечевым швом, метки оката рукава совместить с метками проймы, вколоть рукав булавками и вметать ручными стежками.

70. Втачать рукав на швейной машине.

Длина стежка 3-3,5 мм.

71. Срез обметать на оверлоке.

72. Сметку удалить.

73. Швы приутюжить.

74. Припуск заутюжить на сторону рукава.





75. С изнаночной стороны пришить подплечники, закрепить подплечники ручными стежками к припуску втачивания рукава и по плечевому шву.

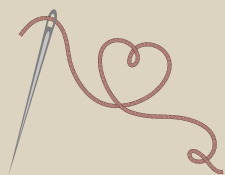
75. Закрепить обтачку горловины по плечевым швам (если платье с подплечниками, то то обтачку закрепить ручными стежками к плечевому шву через подплечник).





Еще раз проутюжить все швы и изделие в целом.  
Платье готово!

# ПЛАТЬЕ "ГЛАФИРА"



Приятного пошива и  
ровных строчек!



ELENA-PLENKINA.RU



ELENA\_PLENKINA.RU



ELENA\_PLENKINA