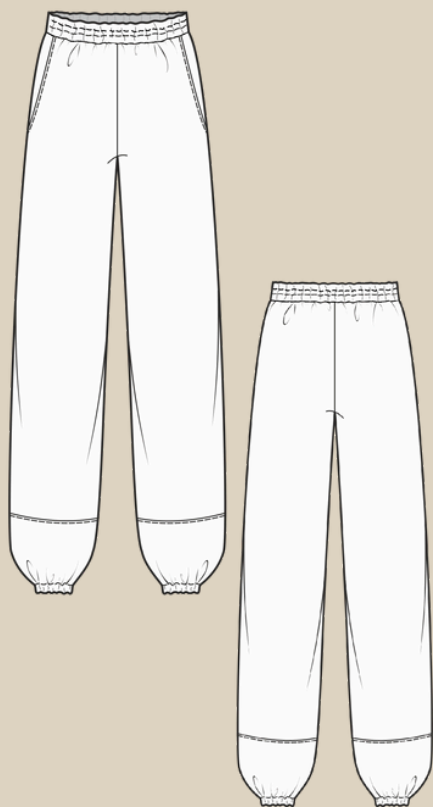


Elena-Plenkina.ru

ШИТЬ ЛЕГКО!

БРЮКИ "СЕВЕРНОЕ СИЯНИЕ"

РОСТ 92-170 CM



УРОВЕНЬ СЛОЖНОСТИ



#ELENA_PLENKINA_CC
#TIM_HM_CC



ELENA-PLENKINA.RU

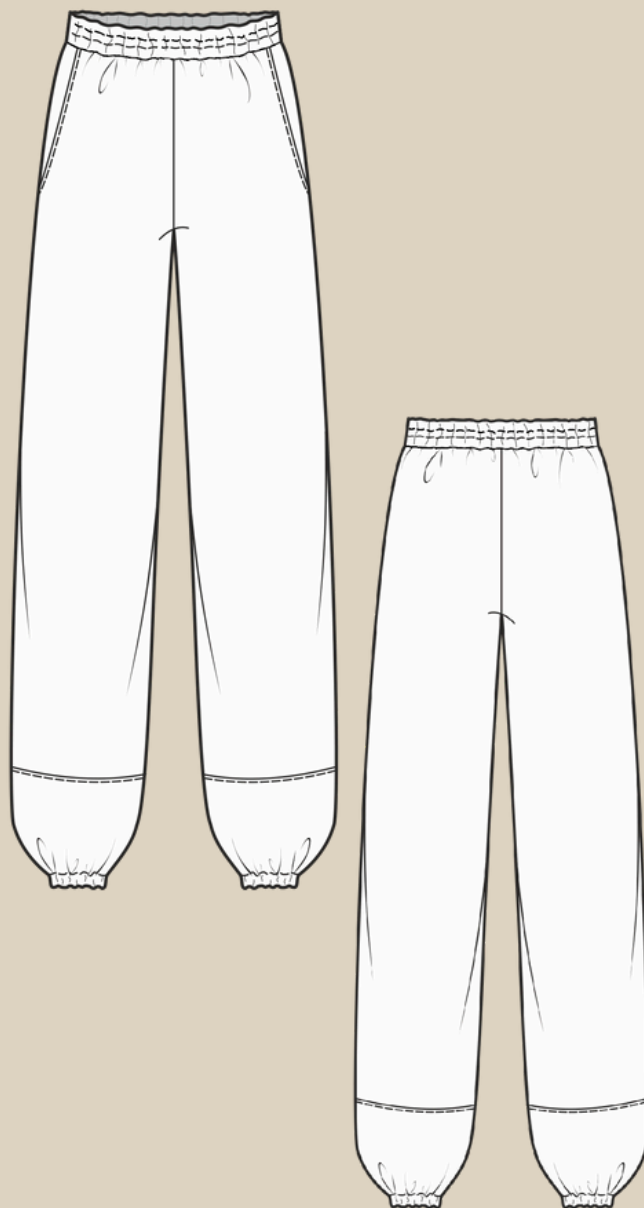


ELENA_PLENKINA



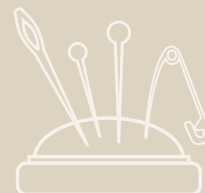
ELENA_PLENKINA

ОПИСАНИЕ МОДЕЛИ



ДЕТСКИЕ ТРИКОТАЖНЫЕ БРЮКИ СВОБОДНОГО КРОЯ, НЕМНОГО ЗАУЖЕННЫЕ К НИЗУ, ПЕРЕДНИЕ И ЗАДНИЕ ЧАСТИ С ПОДРЕЗАМИ В РАЙОНЕ НИЗА БРЮЧИН, КАРМАНЫ С ОТРЕЗНЫМ БОЧКОМ, ВЕРХ БРЮК ОБРАБОТАН ДВОЙНЫМ ПРИТАЧНЫМ ПОЯСОМ ИЗ ОСНОВНОГО ТРИКОТАЖА, В ПОЯС ПРОДЕТА ШИРОКАЯ РЕЗИНКА, ПО ЖЕЛАНИЮ МОЖНО НА ПОЯСЕ ПОСТАВИТЬ ЛЮВЕРСЫ И ЧЕРЕЗ НИХ ПРОДЕТЬ ШНУР, ПО НИЗУ БРЮЧИН ЦЕЛЬНОКРОЕНАЯ МАНЖЕТА С РЕЗИНКОЙ ВНУТРИ.

ОБОРУДОВАНИЕ И ПРИСПОСОБЛЕНИЯ



1. ОВЕРЛОК.
2. ШВЕЙНАЯ МАШИНА.
3. ИГЛЫ С МАРКИРОВКОЙ ДЛЯ ТРИКОТАЖА НОМЕР 80-90 (В ЗАВИСИМОСТИ ОТ ВИДА И ПЛОТНОСТИ ТРИКОТАЖА).
4. НИТКИ: 4 В ОВЕРЛОК И 1 В ШВЕЙНУЮ МАШИНУ.
5. НОЖНИЦЫ ПОРТНОВСКИЕ.
6. НОЖНИЦЫ КАНЦЕЛЯРСКИЕ (ДЛЯ ВЫРЕЗАНИЯ ДЕТАЛЕЙ ВЫКРОЙКИ).
7. БУЛАВКИ ИЛИ ЗАЖИМЫ ДЛЯ СОЕДИНЕНИЯ ДЕТАЛЕЙ.
8. КЛЕЙ ИЛИ СКОТЧ (ДЛЯ СКЛЕИВАНИЯ ЛИСТОВ ВЫКРОЙКИ, ЕСЛИ ВЫ ЕЕ ПЕЧАТАЕТЕ НА ЛИСТАХ А4).
9. УТЮГ С ПАРОМ ИЛИ ПАРОГЕНЕРАТОР.
10. ГЛАДИЛЬНАЯ ДОСКА.
11. ПРИСПОСОБЛЕНИЯ ДЛЯ ВТО (ДЕРЕВЯННЫЙ УТЮЖОК ИЛИ ПОДУШКА ДЛЯ ВТО).
12. ЛАПКИ ДЛЯ ШВЕЙНОЙ МАШИНЫ (УНИВЕРСАЛЬНАЯ).
13. ПРЕСС И НАСАДКИ ДЛЯ УСТАНОВКИ ЛЮВЕРСОВ.



ПРИМЕЧАНИЕ

ЕСЛИ У ВАС НЕТ ОВЕРЛОКА, ТО ИЗДЕЛИЕ МОЖНО ШИТЬ НА ШВЕЙНОЙ МАШИНЕ, ИСПОЛЬЗУЯ ПСЕВДО ОВЕРЛОЧНЫЕ СТРОКИ ИЛИ СТРОЧКУ ЗИГЗАГ.

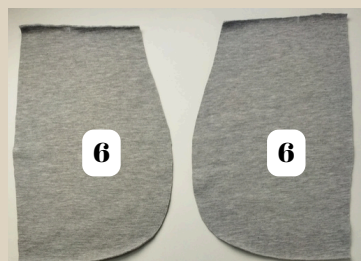
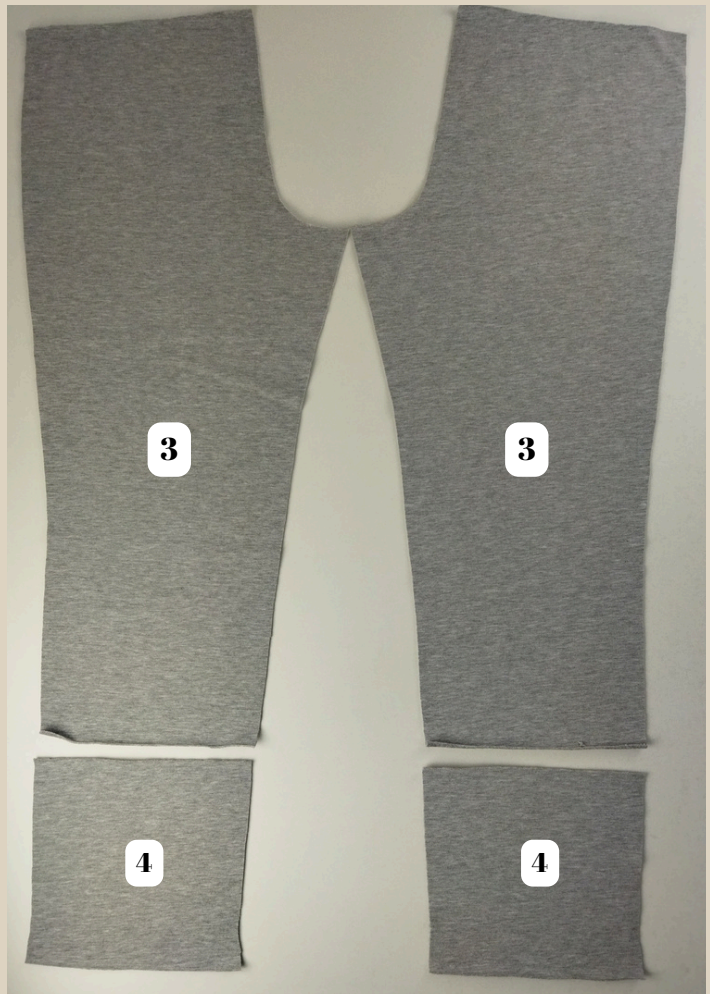
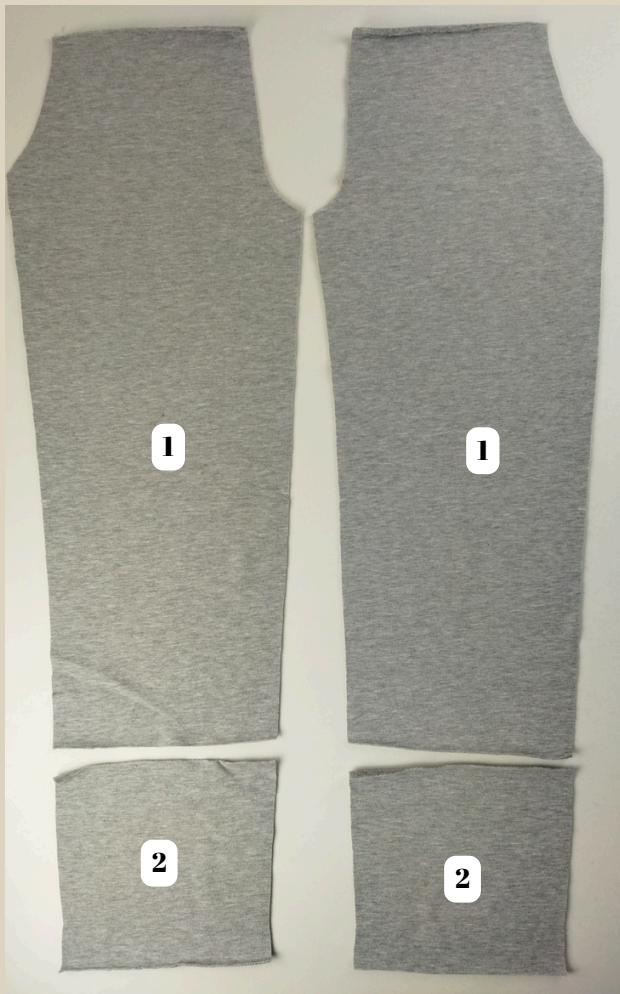
ДЛЯ ПОШИВА БРЮК ВАМ ПОНАДОБЯТСЯ

- ОСНОВНОЙ ТРИКОТАЖ
- КУЛИРКА
- ДОЛЕВАЯ КЛЕЕВАЯ НИТЕПРОШИВНАЯ КРОМКА
- ДУБЛЕРИН
- ЛЮВЕРСЫ 2 ШТ. (ПО ЖЕЛАНИЮ)
- РЕЗИНКА ШИРИНОЙ 5 СМ
- РЕЗИНКА ШИРИНОЙ 2,5 СМ
- ШНУР (ПО ЖЕЛАНИЮ)



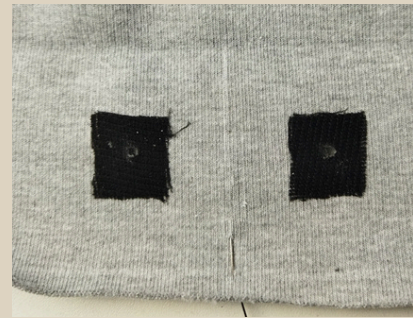
ДЕТАЛИ КРОЯ

№ п/п	Наименование детали	Количество
1	Передняя часть	2
2	Нижняя передняя часть	2
3	Задняя часть	2
4	Нижняя задняя часть	2
5	Пояс	1 со сгибом
6	Отрезной бочок	2
7	Мешковина кармана (кулирка)	2





ДУБЛИРОВАНИЕ



С помощью горячего утюга проклеить дублирином на поясе место под установку люверсов.

С помощью долевой клеевой нитепрошивной кромки укрепить срезы входа в карман на передних половинках и на мешковине кармана.

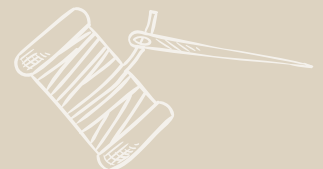
ПРИПУСКИ НА ШВЫ



Все детали выкройки идут с припусками на швы.



ПОШИВ БРЮК



1. Переднюю половинку и мешковину кармана из кулирки сложить лицом к лицу и совместить детали по линии входа в карман, сколоть детали булавками.



2. Стачать детали на швейной машине.

Длина стежка 3-3,5 мм.

3. Шов приутюжить.

4. По припуску сделать надсечки, не дорезая до строчки 2-3 мм.



5. Отогнуть мешковину, выправить и приутюжить вход в карман, сформировав перекант в 1-1,5 мм на сторону мешковины.



6. Отстрочить вход в карман на швейной машине. Ширина шва 5 мм.

Длина стежка 3-3,5 мм.

7. Шов приутюжить.



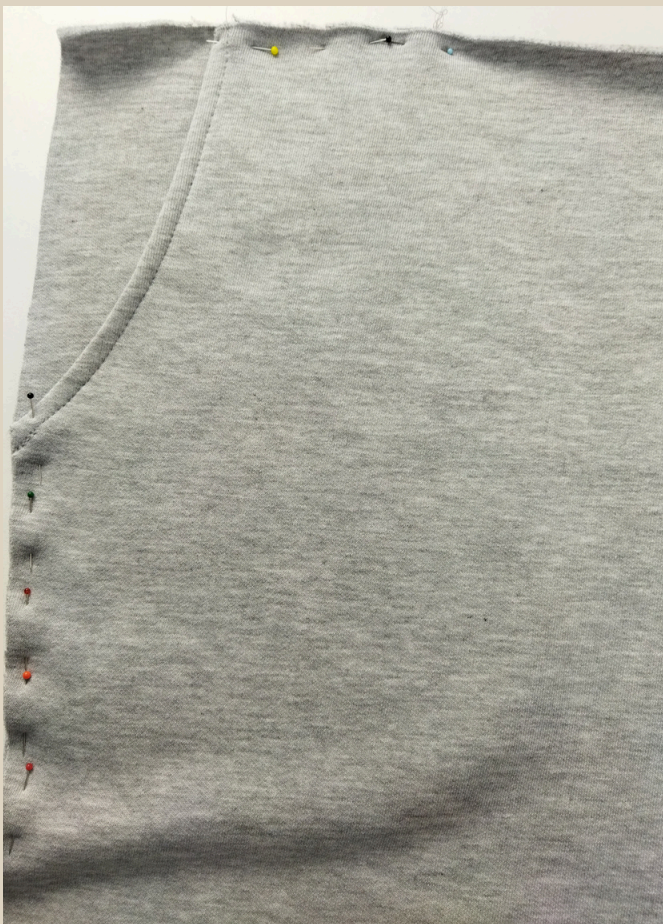
8. На мешковину кармана наложить отрезной бочок, совместить детали по округлому срезу, сколоть булавками.



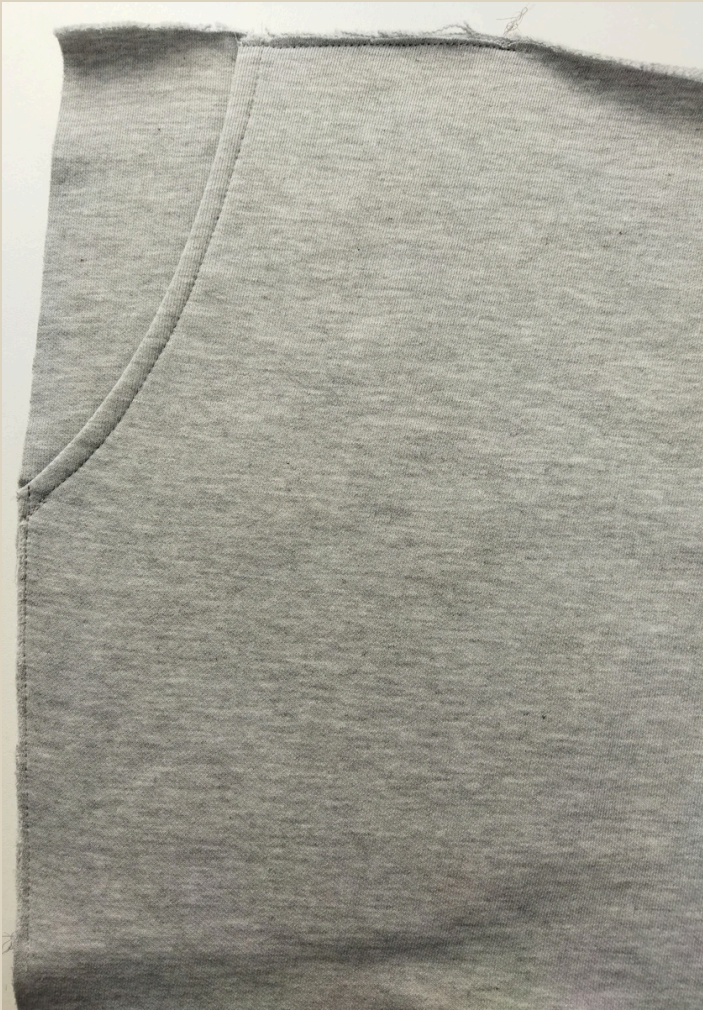
9. Стачать детали на оверлоке.
10. Шов приутюжить.

ПРИМЕЧАНИЕ

На оверлоке стачиваем детали 4-ниточным швом, длина стежка 4 мм



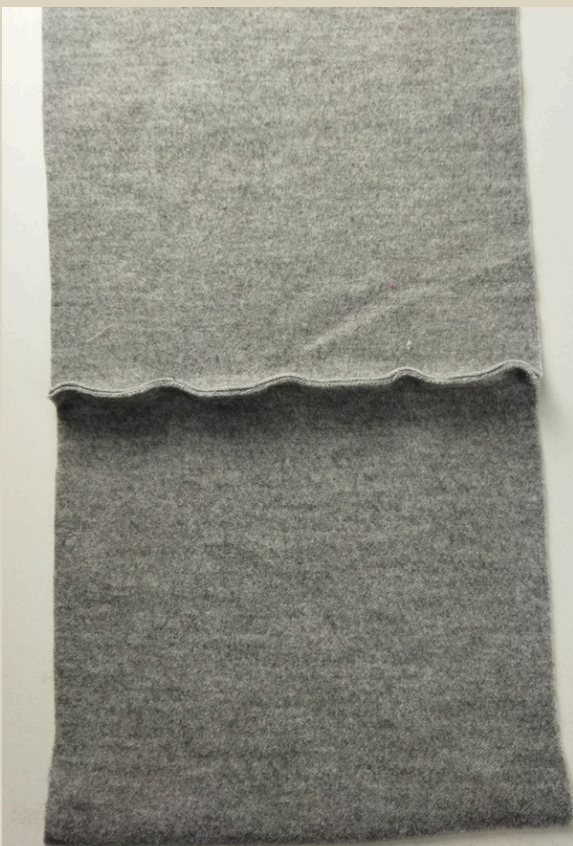
11. Закрепить карман булавками к передней части по верхнему и боковому срезам



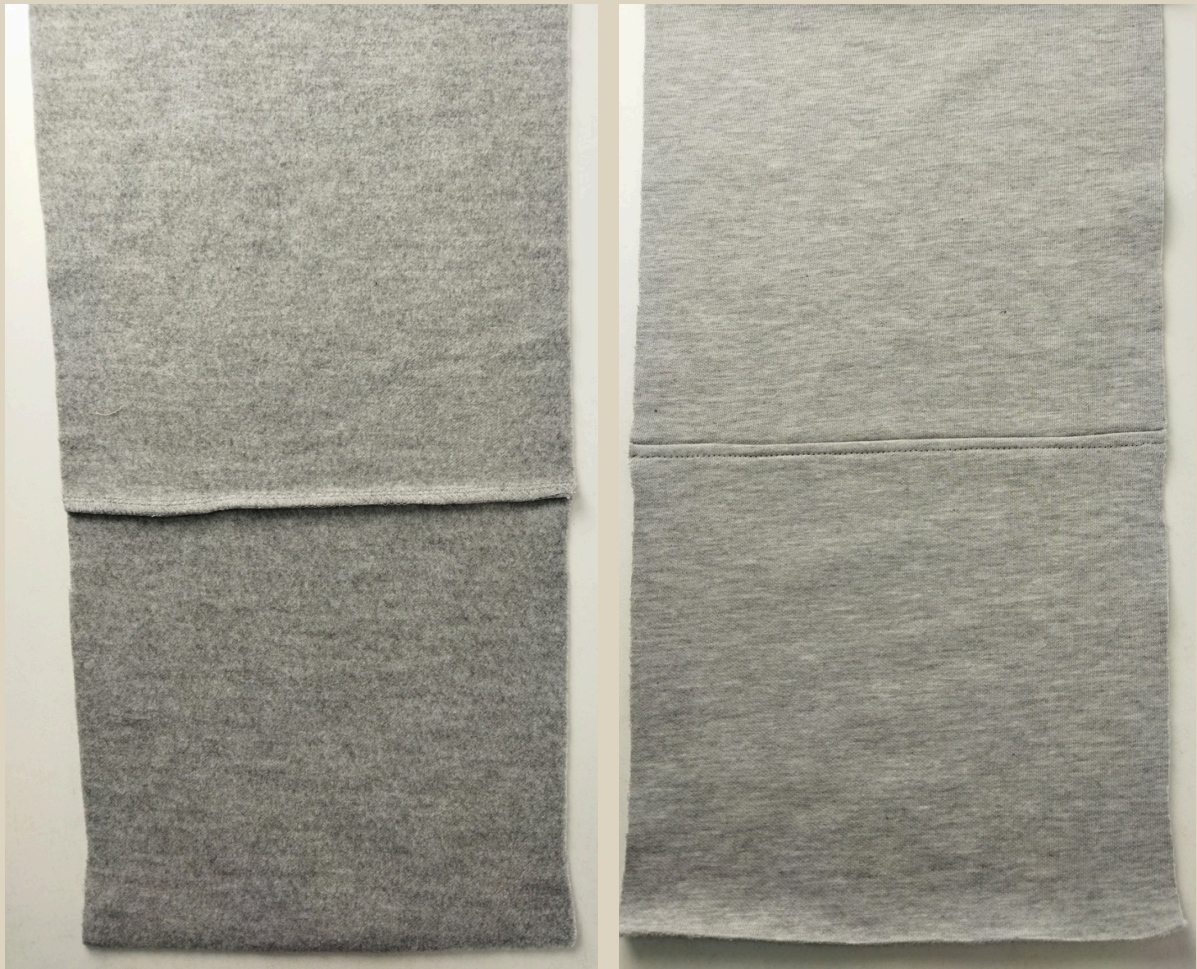
12. Закрепить карман к передней половинке строчками на швейной машине. Ширина швов 2-3 мм.

Длина стежка 3-3,5 мм.

13. Швы приутюжить.



14. Верхнюю и нижнюю передние детали сложить лицом к лицу, сколоть булавками.



15. Стачать детали на оверлоке.

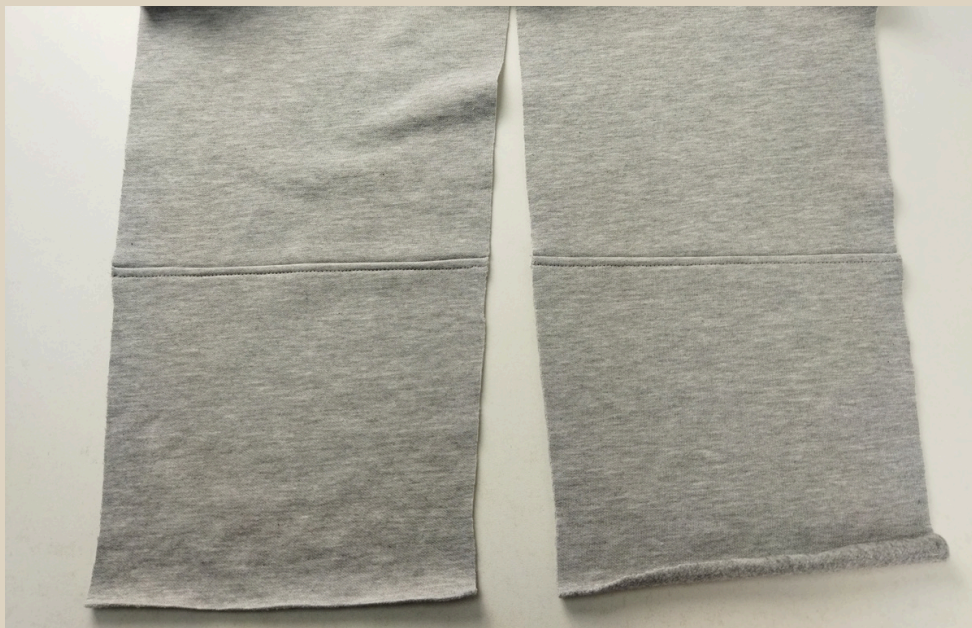
16. Шов приутюжить.

17. Припуск заутюжить и настрочить на швейной машине на сторону нижней части.

Длина стежка 3-3,5 мм.

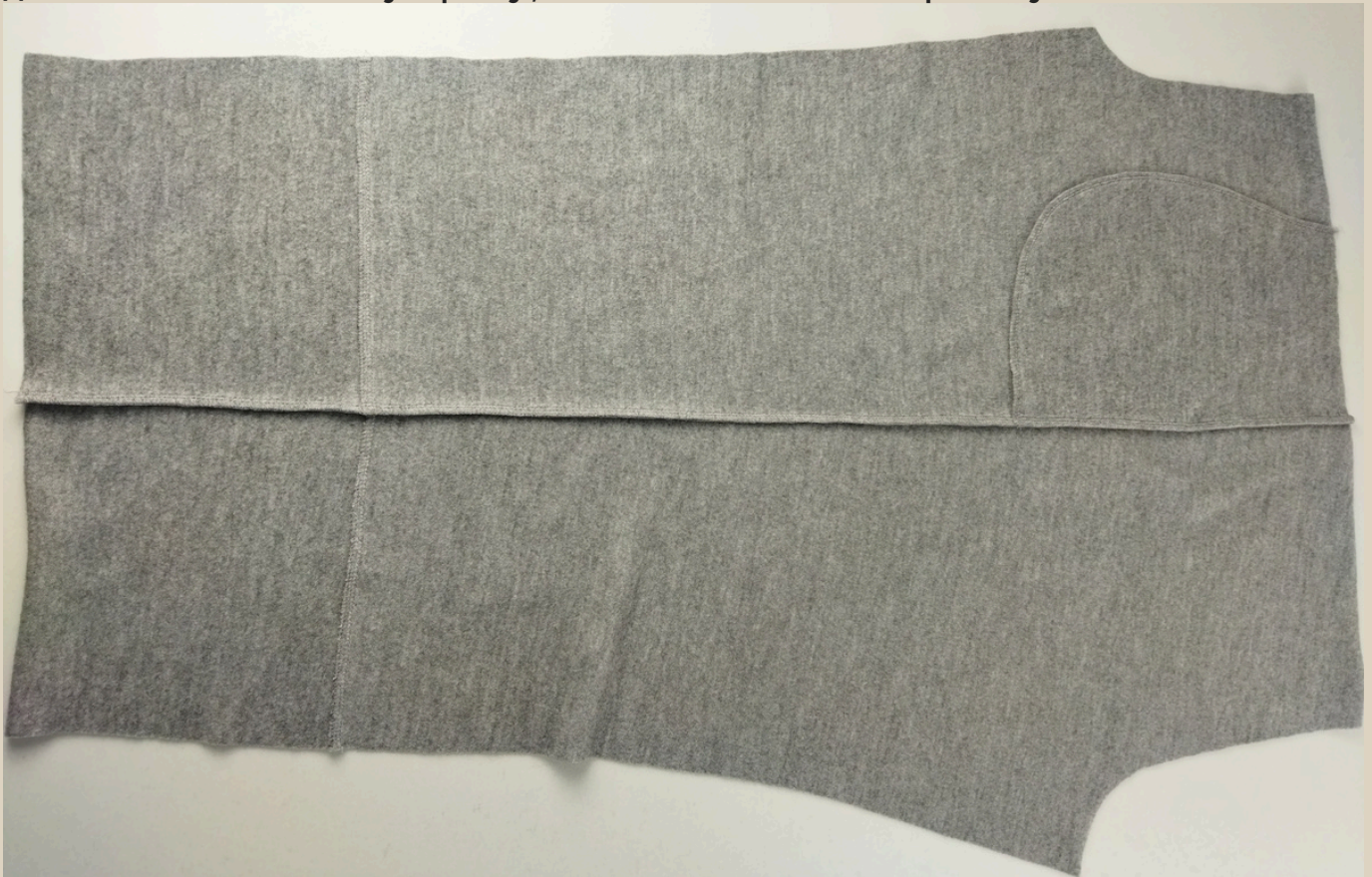
18. Шов приутюжить.

19. Таким же образом стачать верхнюю и нижнюю детали задней части.





20. Переднюю и заднюю части сложить лицом к лицу, совместить детали по боковому срезу, сколоть боковой срез булавками.



21. Стачать детали на оверлоке.

22. Шов приутюжить.

23. Припуск заутюжить на сторону задней части

Примечание: по желанию припуск настрочить на сторону задней половинки, ширина шва 2-3 мм.



24. На кармане поставить закрепку, как на фото.
25. Закрепку приутюжить.



26. Переднюю и заднюю части сложить лицом к лицу и совместить по шаговому срезу, сколоть шаговый срез булавками.



27. Стачать шаговый срез на оверлоке.
28. Шов приутюжить.
29. Припуск заутюжить на сторону задней части.



30. Отрезать 2 отрезка резинки шириной 2,5 см, длину резинки смотрите в таблицах на сайте и файлах А4.



31. Стачать резинки в кольцо на швейной машине, наложив 2 конца резинки друг на друга, используя строчку зигзаг.



32. Приложить резинку по низу брючины с изнаночной стороны, равномерно растянуть резинку и приколоть булавками.

33. Притачать резинку на оверлоке, равномерно ее растягивая.

34. Шов приутюжить.





35. Отогнуть цельнокроеную манжету брючины с резинкой на изнаночную сторону, приколоть булавками, равномерно растягивая резинку.



36. Притачать манжету с резинкой строчкой на швейной машине, резинку при этом равномерно растягивая до ширины низа брючины.

37. Шов приутюжить.

Длина стежка 3-3,5 мм.



38. Деталь пояса сложить пополам лицом внутрь, сколоть булавками по короткой стороне.



39. Стачать деталь на швейной машине.

40. Шов приутюжить.

41. Припуск разутюжить в разные стороны.

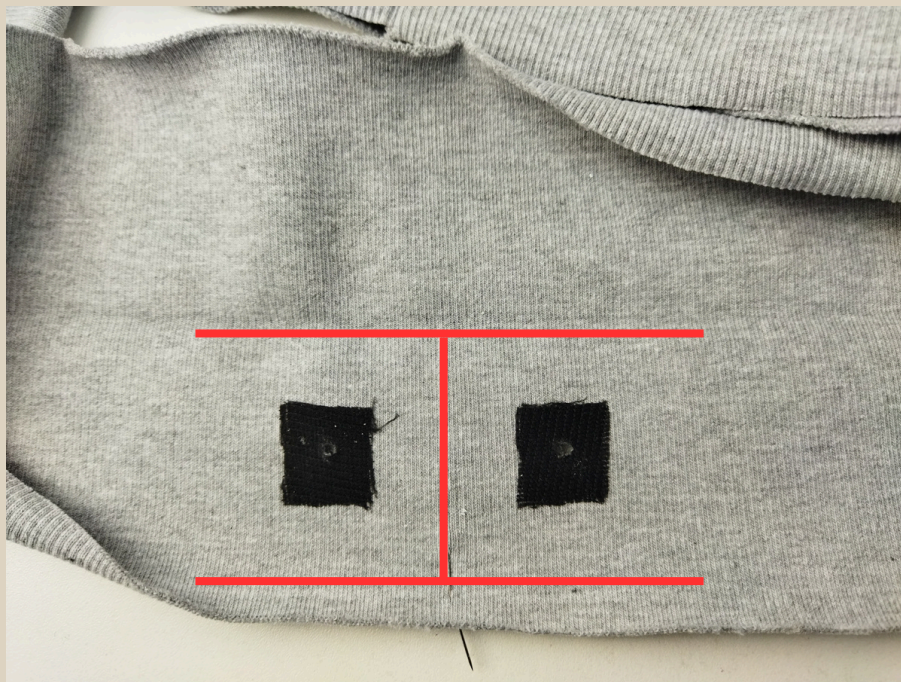
Длина стежка 3-3,5 мм.



42. Два конца резинки для пояса наложить друг на друга, сколоть булавками.



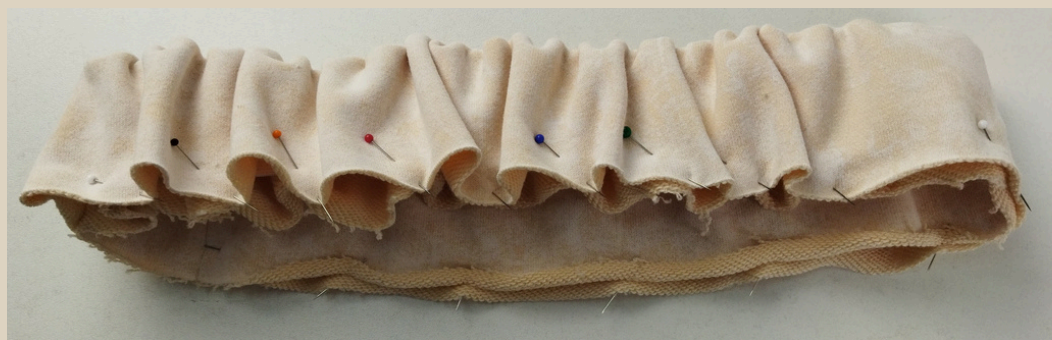
43. Стачать два конца резинки на швейной машине, используя строчку зиг-заг.



44. По желанию на поясе можно установить люверсы, для этого пояс в длину и ширину поделить пополам по линии сгиба. Далее от линии сгиба и до припуска половину пояса еще раз поделить пополам. Пробить отверстия дыроколом и установить с помощью пресса и насадок люверсы. У нас люверсы 8 мм.



45. Пояс сложить пополам изнанкой внутрь, по линии сгиба приутюжить.



46. Резинку вложить в пояс, две стороны пояса сколоть между собой булавками.

47. Две стороны пояса стачать между собой строчкой на швейной машине. Ширина шва 5 мм.

Длина стежка 3-3,5 мм.





48. По поясу проложить две параллельные строчки на швейной машине, равномерно растягивая резинку до ширины пояса.

49. Швы приутюжить.

Длина стежка 3-3,5 мм.



50. Одну брючину оставить на изнаночной стороне, вторую вывернуть на лицевую сторону.

51. Брючину, которая на лицевой стороне вложить в ту, что на изнаночной, совместить детали по срезу сидения, сколоть срез сидения булавками.



52. Стачать срез сидения на оверлоке.

53. Шов приутюжить.

54. Припуск заутюжить на одну сторону.



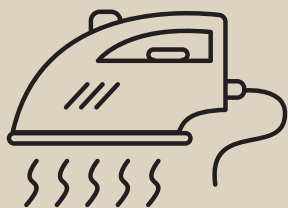
55. Пояс приложить с лицевой стороны верха брюк, шов пояса совместить с задним швом брюк, середину пояса совместить с передним швом брюк, приколоть пояс булавками.



56. Притачать пояс на оверлоке.

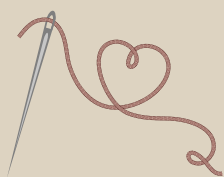
57. Шов приутюжить.

58. Припуск заутюжить к низу изделия (на сторону брюк).



Еще раз проутюжить все швы и изделие в целом.
Брюки готовы!

БРЮКИ "СЕВЕРНОЕ СИЯНИЕ"



Приятного пошива и
ровных строчек!



ELENA-PLENKINA.RU



ELENA_PLENKINA.RU



ELENA_PLENKINA