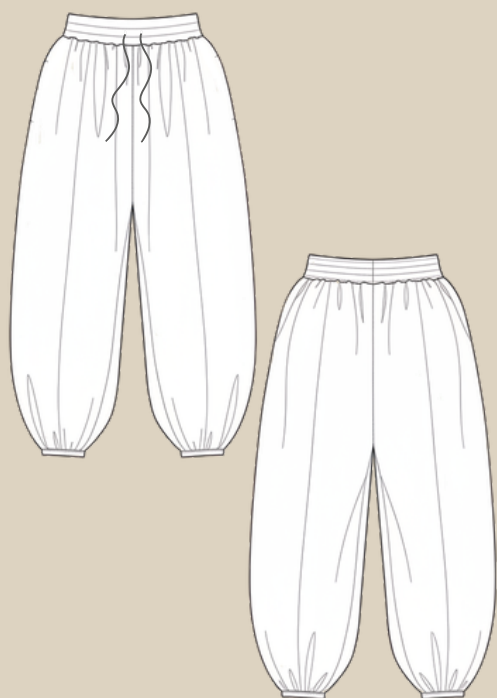


ELENA-PLENKINA.RU

ШИТЬ ЛЕГКО!

БРЮКИ "МЕДЕЯ"

РАЗМЕРЫ 38-56
РОСТ 158, 164, 170 И 176 CM



УРОВЕНЬ СЛОЖНОСТИ



#ELENA_PLENKINA_МЕДЕЯ
#TIM_HM_МЕДЕЯ



ELENA-PLENKINA.RU

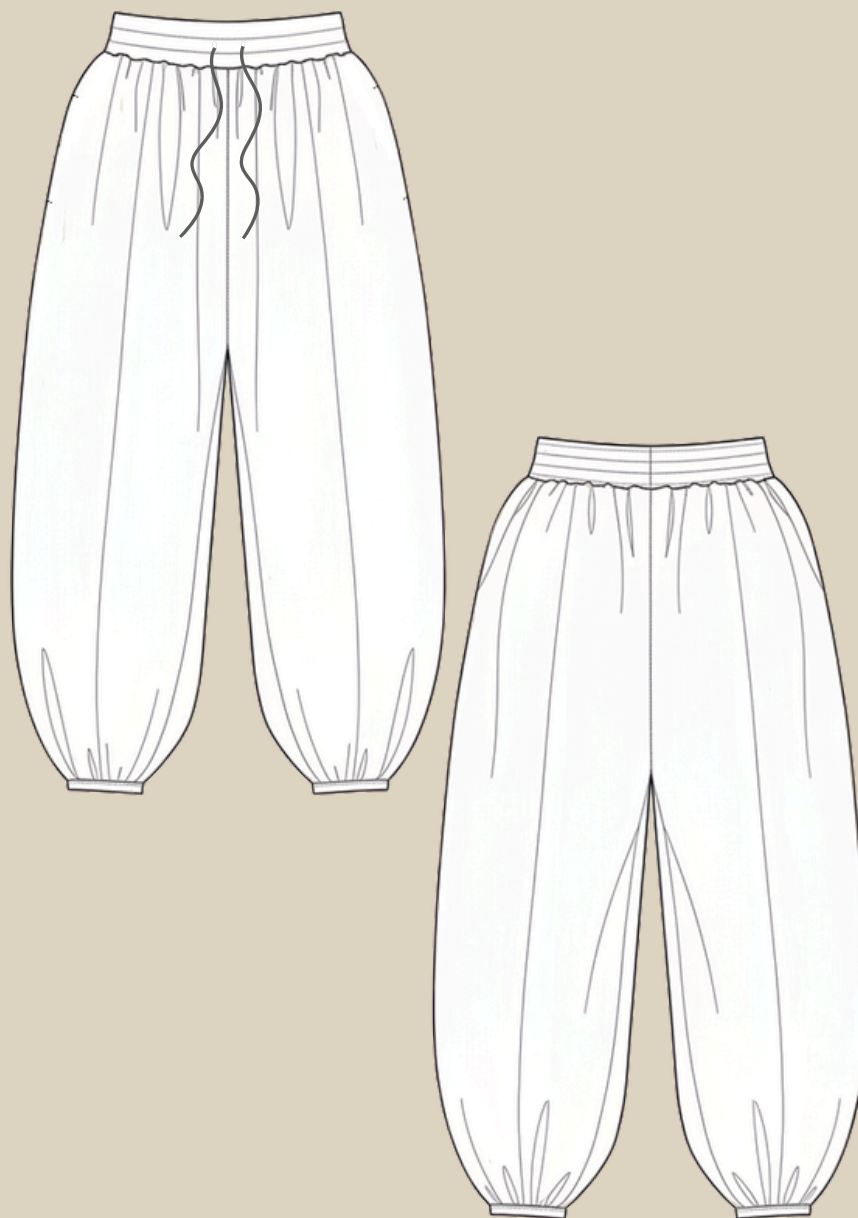


ELENA_PLENKINA



ELENA_PLENKINA

ОПИСАНИЕ МОДЕЛИ



ЖЕНСКИЕ БРЮКИ ШИРОКОГО КРОЯ, НА ПЕРЕДНИХ И ЗАДНИХ ПОЛОВИНКАХ ВЕРТИКАЛЬНЫЕ ПОДРЕЗЫ, БРЮКИ НЕМНОГО ЗАУЖЕНЫ К НИЗУ, НИЗ БРЮК НА СБОРКЕ, ПО НИЗУ ПРИТАЧНАЯ УЗКАЯ МАНЖЕТА ИЗ ОСНОВНОЙ ТКАНИ, ВЕРХ БРЮК ОБРАБОТАН ПРИТАЧНЫМ ПОЯСОМ ИЗ ОСНОВНОЙ ТКАНИ С ШИРОКОЙ РЕЗИНКОЙ ВНУТРИ, ПОЯС ОТСТРОЧЕН ДВУМЯ СТРОЧКАМИ, НА ПОЯСЕ ПРОБИТЫ ДВЕ ПЕТЛИ, ЧЕРЕЗ КОТОРЫЕ ПРОДЕТ ШНУР, КАРМАНЫ В БОКОВЫХ ШВАХ.

ОБОРУДОВАНИЕ И ПРИСПОСОБЛЕНИЯ



1. ШВЕЙНАЯ МАШИНА.
2. ОВЕРЛОК.
3. ИГЛЫ С МАРКИРОВКОЙ УНИВЕРСАЛЬНЫЙ НОМЕР 65-75 (В ЗАВИСИМОСТИ ОТ ВИДА И ПЛОТНОСТИ ТКАНИ).
4. НИТКИ: 1 КАТУШКА В ШВЕЙНУЮ МАШИНУ И 3 В ОВЕРЛОК.
5. НОЖНИЦЫ ПОРТНОВСКИЕ.
6. НОЖНИЦЫ КАНЦЕЛЯРСКИЕ (ДЛЯ ВЫРЕЗАНИЯ ДЕТАЛЕЙ ВЫКРОЙКИ).
7. БУЛАВКИ ИЛИ ЗАЖИМЫ ДЛЯ СОЕДИНЕНИЯ ДЕТАЛЕЙ.
8. КЛЕЙ ИЛИ СКОТЧ (ДЛЯ СКЛЕИВАНИЯ ЛИСТОВ ВЫКРОЙКИ, ЕСЛИ ВЫ ЕЕ ПЕЧАТАЕТЕ НА ЛИСТАХ А4).
9. УТЮГ С ПАРОМ ИЛИ ПАРОГЕНЕРАТОР.
10. ГЛАДИЛЬНАЯ ДОСКА.
11. ПРИСПОСОБЛЕНИЯ ДЛЯ ВТО (ДЕРЕВЯННЫЙ УТЮЖОК ИЛИ ПОДУШКА ДЛЯ ВТО).
12. ЛАПКИ ДЛЯ ШВЕЙНОЙ МАШИНЫ (СТАНДАРТНАЯ, ДЛЯ ВЫМЕТЫВАНИЯ ПЕТЕЛЬ).

ПРИМЕЧАНИЕ

ЕСЛИ У ВАС НЕТ ОВЕРЛОКА, ТО СРЕЗЫ МОЖНО ЗАКРЫТЬ КОСЕЙ БЕЙКОЙ ИЛИ ОБРАБОТАТЬ НА ШВЕЙНОЙ МАШИНЕ ПСЕВДООВЕРЛОЧНЫМИ СТРОЧКАМИ.



ДЛЯ ПОШИВА БРЮК ВАМ ПОНАДОБИТСЯ

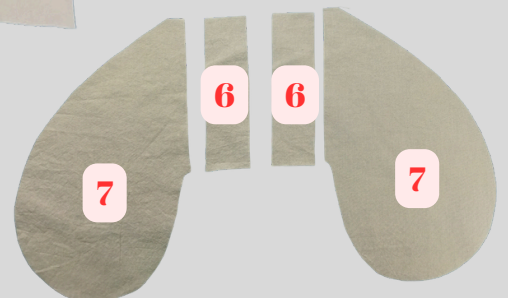
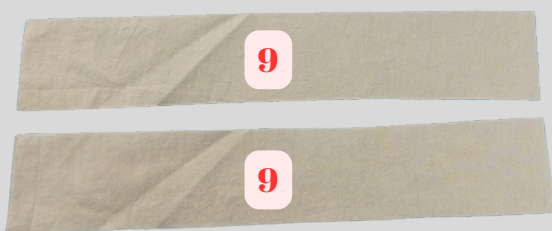
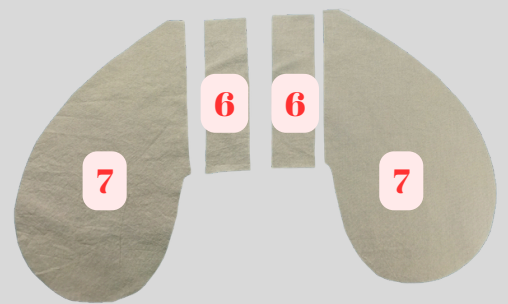
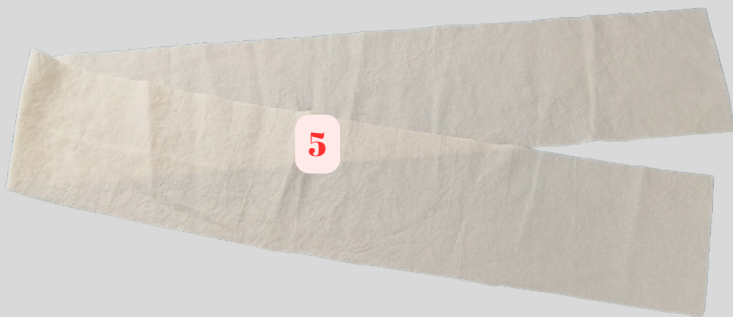
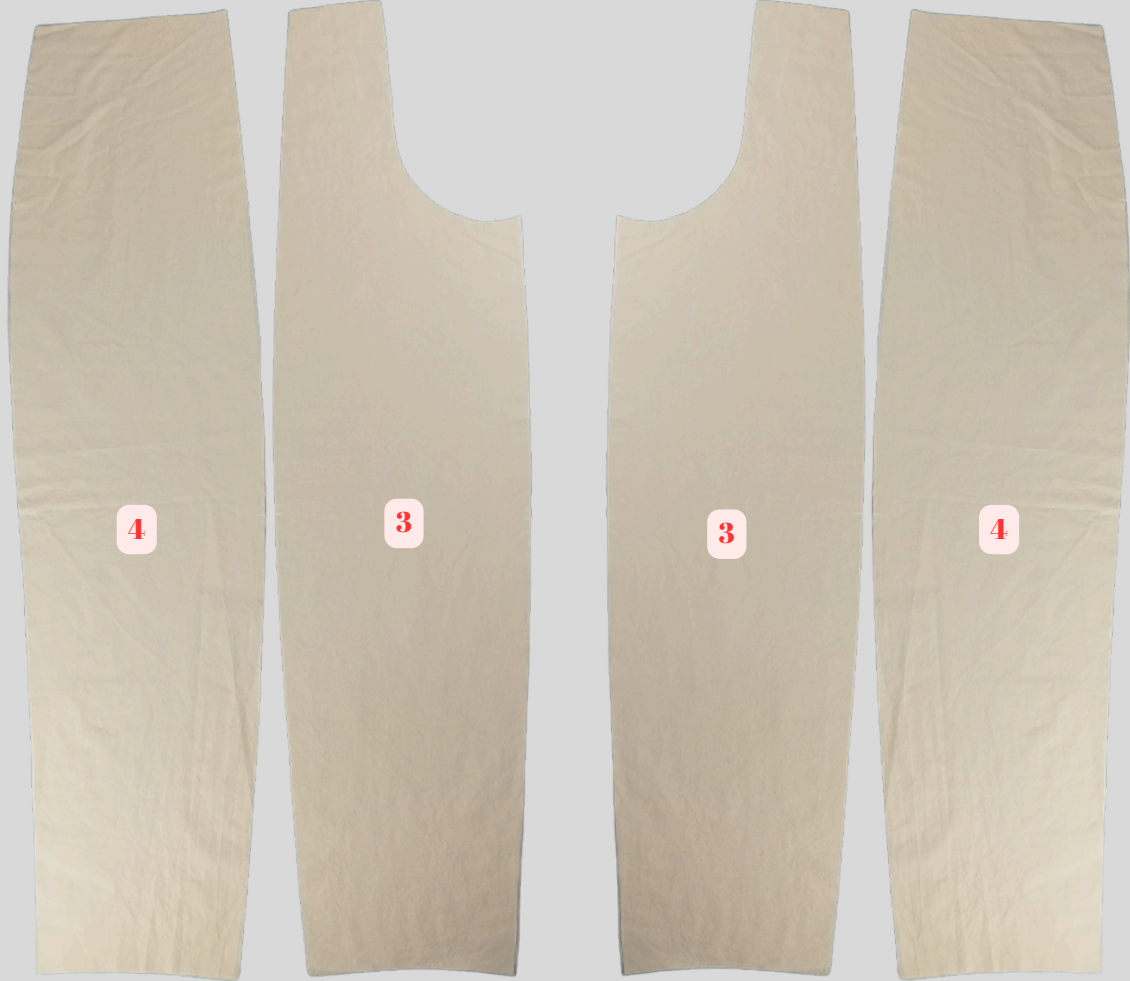
- ОСНОВНАЯ ТКАНЬ
- ПОДКЛАДОЧНАЯ ТКАНЬ НА МЕШКОВИНЫ КАРМАНОВ
- ДОЛЕВАЯ КЛЕЕВАЯ НИТЕПРОШИВНАЯ КРОМКА
- РЕЗИНКА ШИРИНОЙ 4,5 СМ



ДЕТАЛИ КРОЯ

№ n/n	Наименование детали	Количество
1	Передняя центральная часть	2
2	Передняя боковая часть	2
3	Задняя центральная часть	2
4	Задняя боковая часть	2
5	Пояс	1 со сгибом
6	Подзор кармана	4
7	Мешковина кармана	4
8	Шнурок	1 со сгибом
9	Планка для обработки низа	2







ПРИПУСКИ НА ШВЫ

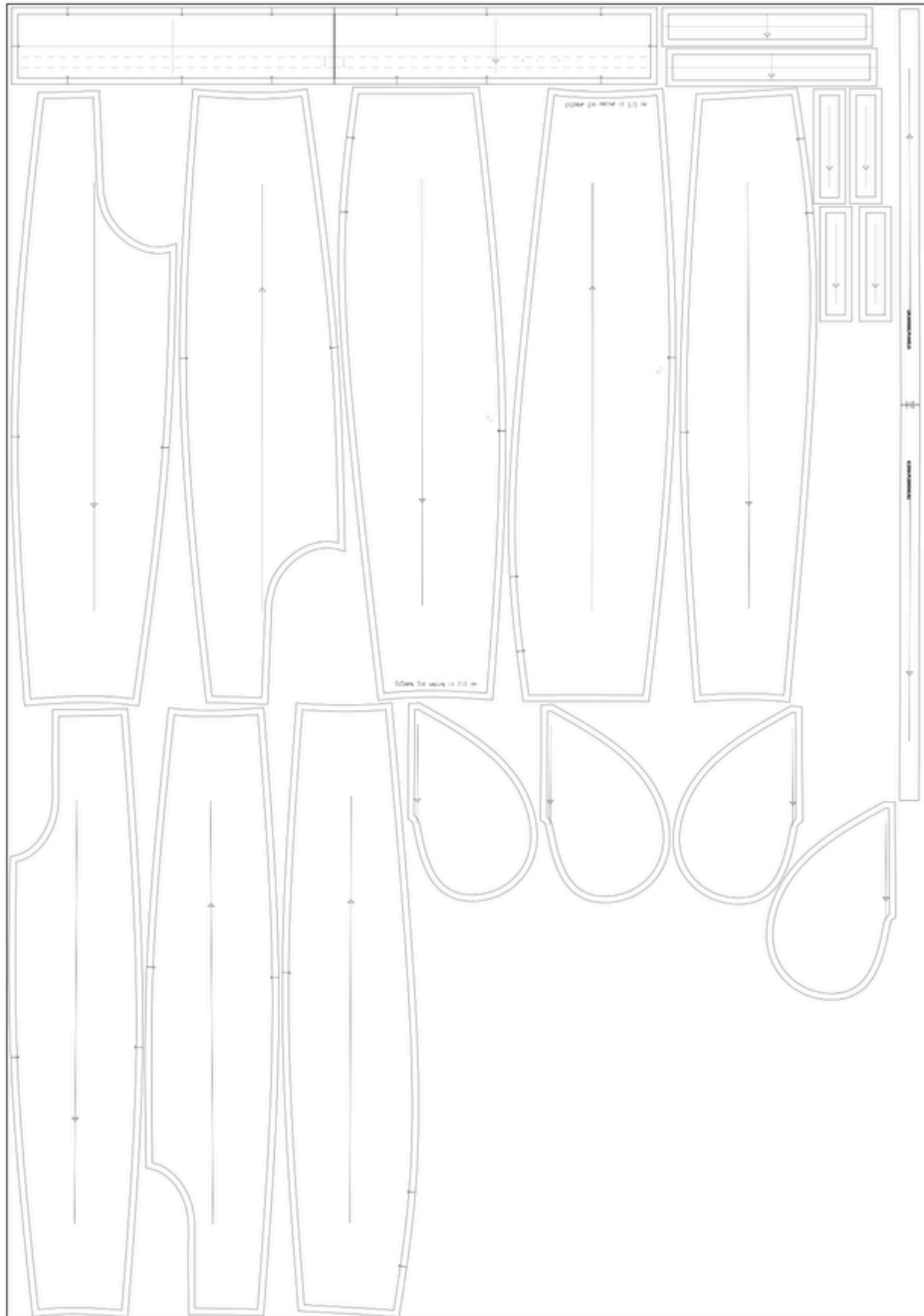


Все детали выкройки идут с припусками на швы.



ПРИМЕР РАСКЛАДКИ ДЕТАЛЕЙ НА ТКАНИ

Раскладка деталей, ширина ткани 145 см

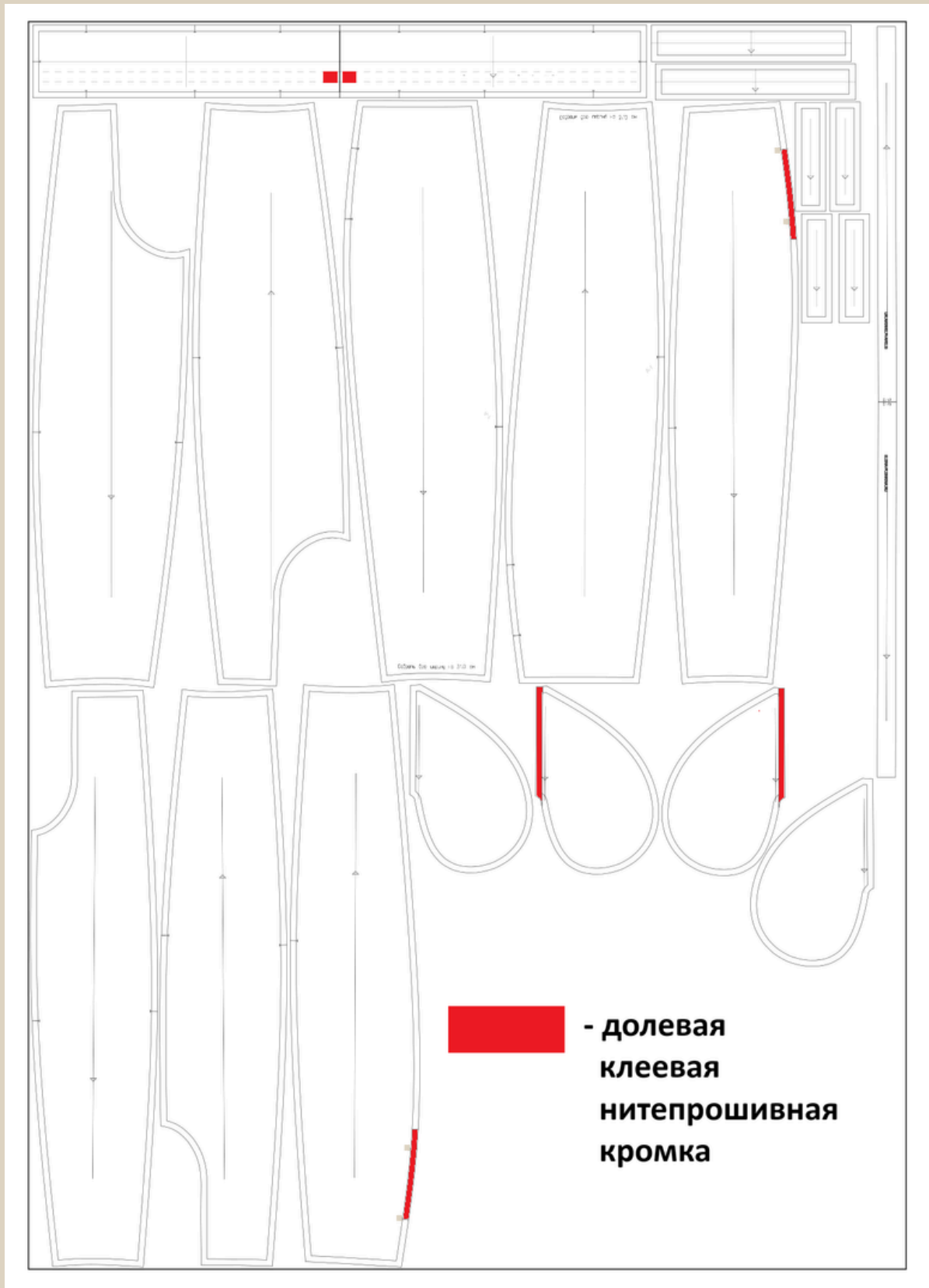


Раскладки деталей на материалах даны на каждый размер и находятся в файлах А4.

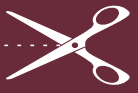
Крой деталей на ткани в разворот.



ДУБЛИРОВАНИЕ ДЕТАЛЕЙ



Проклеить детали с изнаночной стороны согласно схеме дублирования.



ПОШИВ БРЮК



1. Переднюю боковую и центральную детали сложить лицом к лицу, сколоть детали булавками.
2. Стачать детали на швейной машине.
3. Срез обметать на оверлоке.
4. Шов приутюжить.
5. Припуск заутюжить на сторону центральной детали.

Длина стежка 3-3,5 мм.

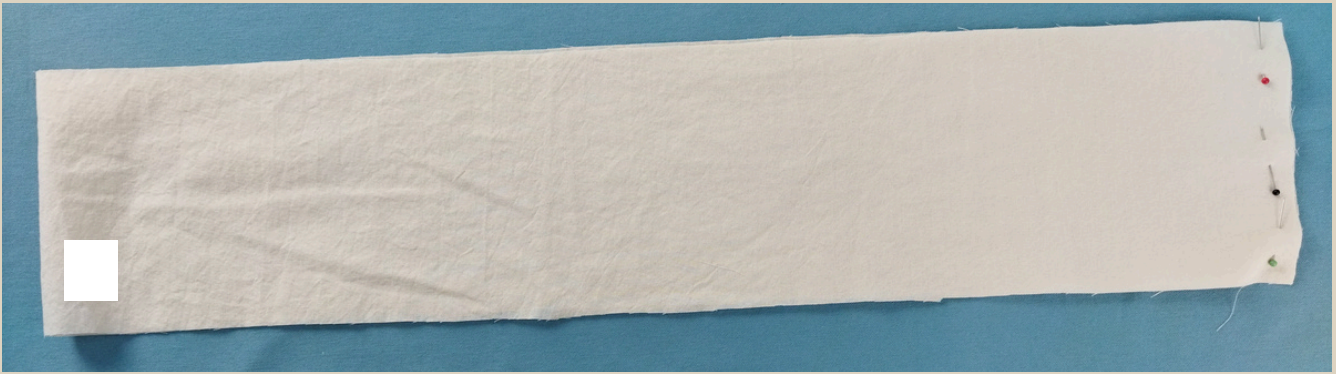
ПРИМЕЧАНИЕ

На оверлоке стачиваем детали 3-ниточным швом, длина стежка 4 мм



6. Заднюю боковую и центральную детали сложить лицом к лицу, сколоть детали булавками.
7. Стачать детали на швейной машине.
8. Срез обметать на оверлоке.
9. Шов приутюжить.
10. Припуск заутюжить на сторону центральной детали.

Длина стежка 3-3,5 мм.

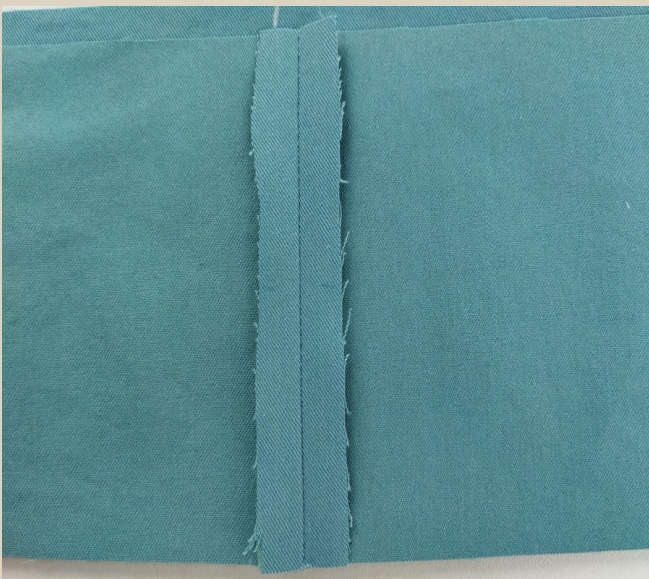


11. Деталь пояса сложить пополам лицом внутрь, сколоть булавками по короткому срезу.



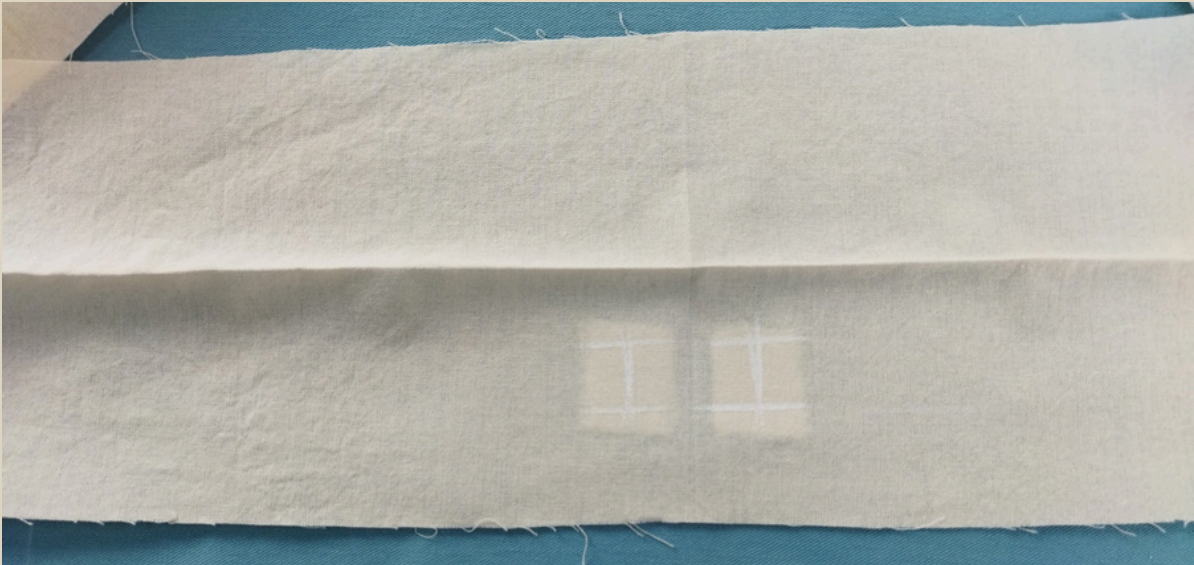
12. Стачать деталь на швейной машине.

Длина стежка 3-3,5 мм.



13. Шов приутюжить.

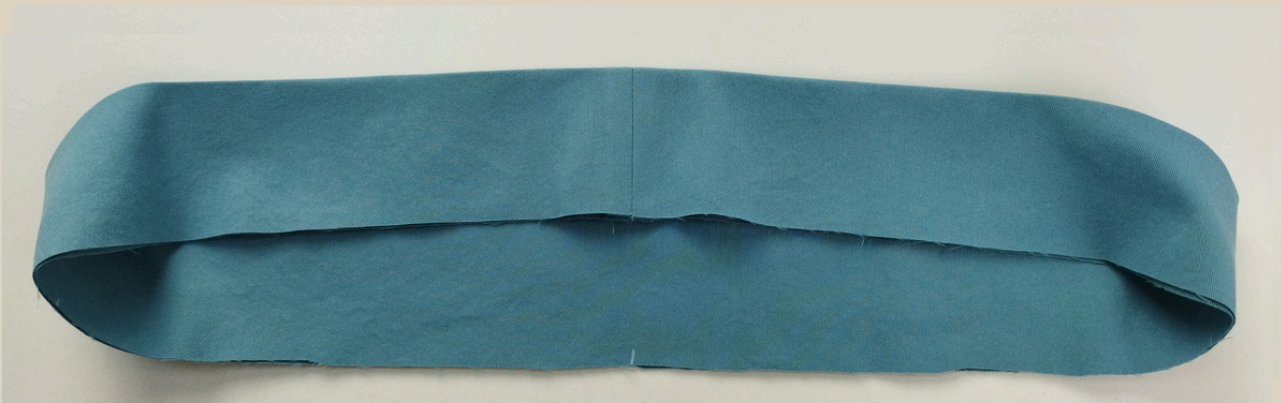
14. Припуск разутюжить в разные стороны.



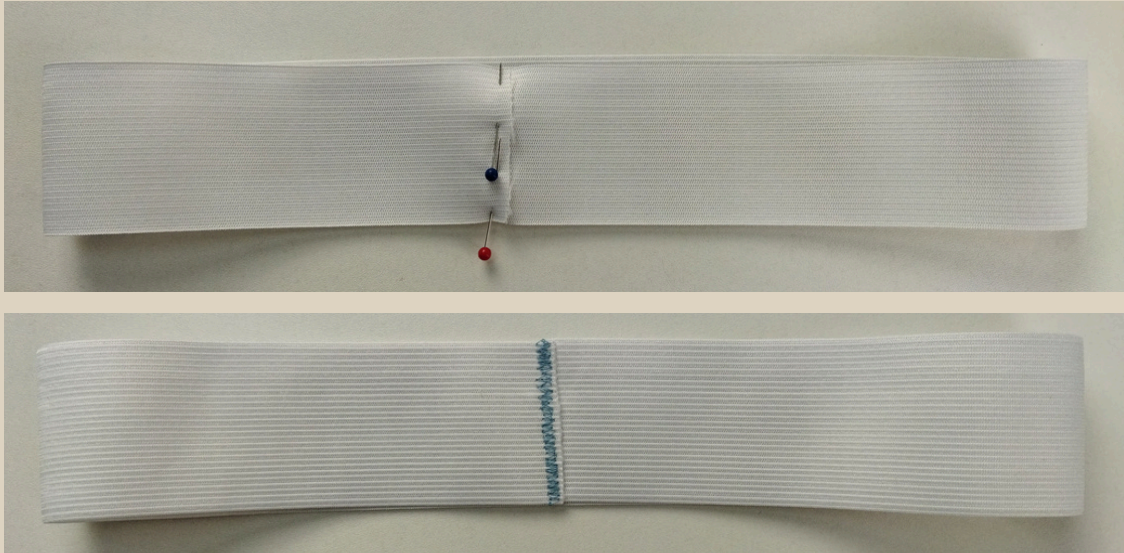
15. На поясе по желанию можно выметать петли на швейной машине. Размер петли 1,2 см.



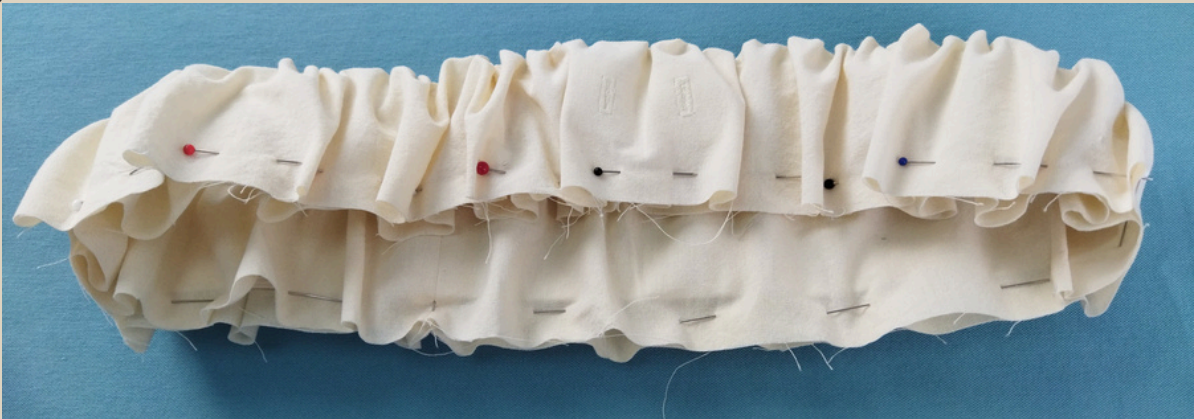
16. Петли приутюжить.



17. Пояс сложить пополам изнанкой внутрь, приутюжить по линии сгиба. Перенести метки для совмещения с брюками.



18. Эластичную тесьму (резинку) для пояса стачать в кольцо, используя строчку зигзаг, наложив два конца тесьмы друг на друга.

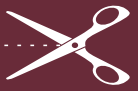


19. Вложить резинку в пояс, по краю сколоть булавками.



20. По краю пояса проложить строчку на швейной машине, не задевая резинку.

Длина стежка 3-3,5 мм.



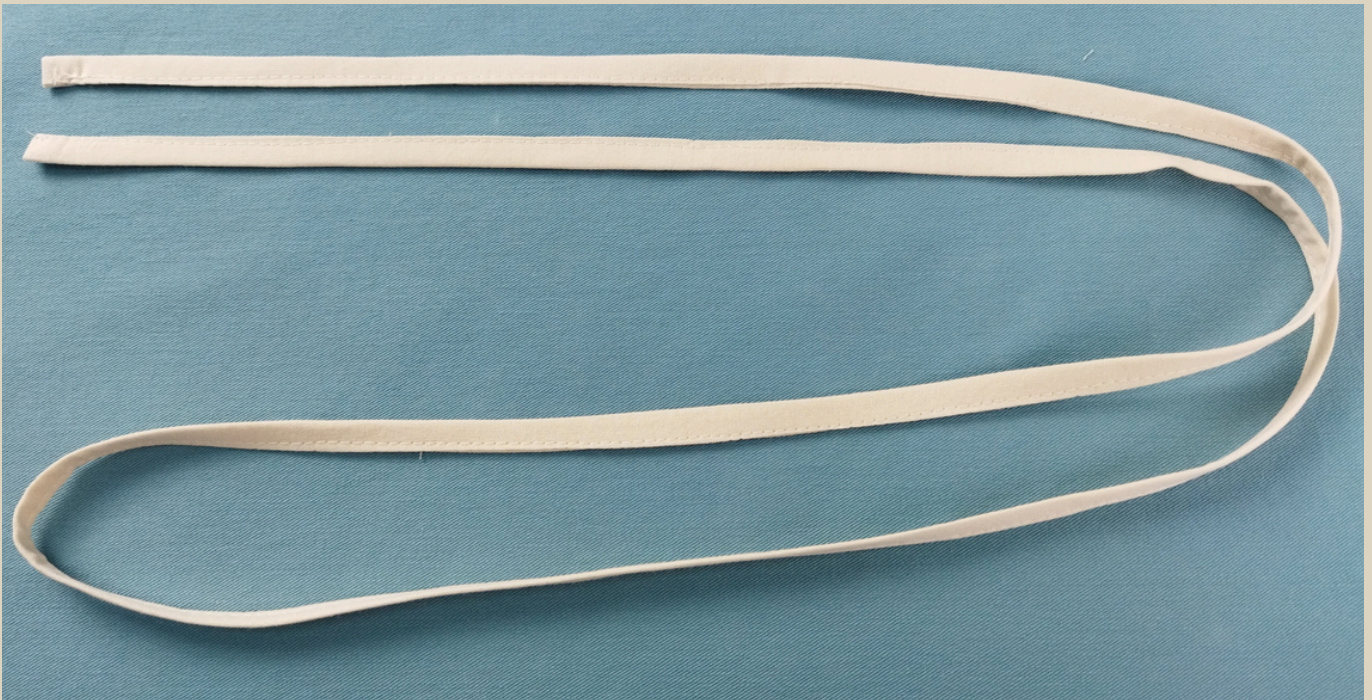
21. Проложить две строчки по поясу, равномерно растягивая резинку до ширины пояса.

22. Швы и пояс приутюжить.

Длина стежка 3,5-4 мм.



23. Деталь для шнурка сложить в длину пополам изнанкой внутрь, по линии сгиба приутюжить, по всем сторонам приупски заутюжить внутрь.

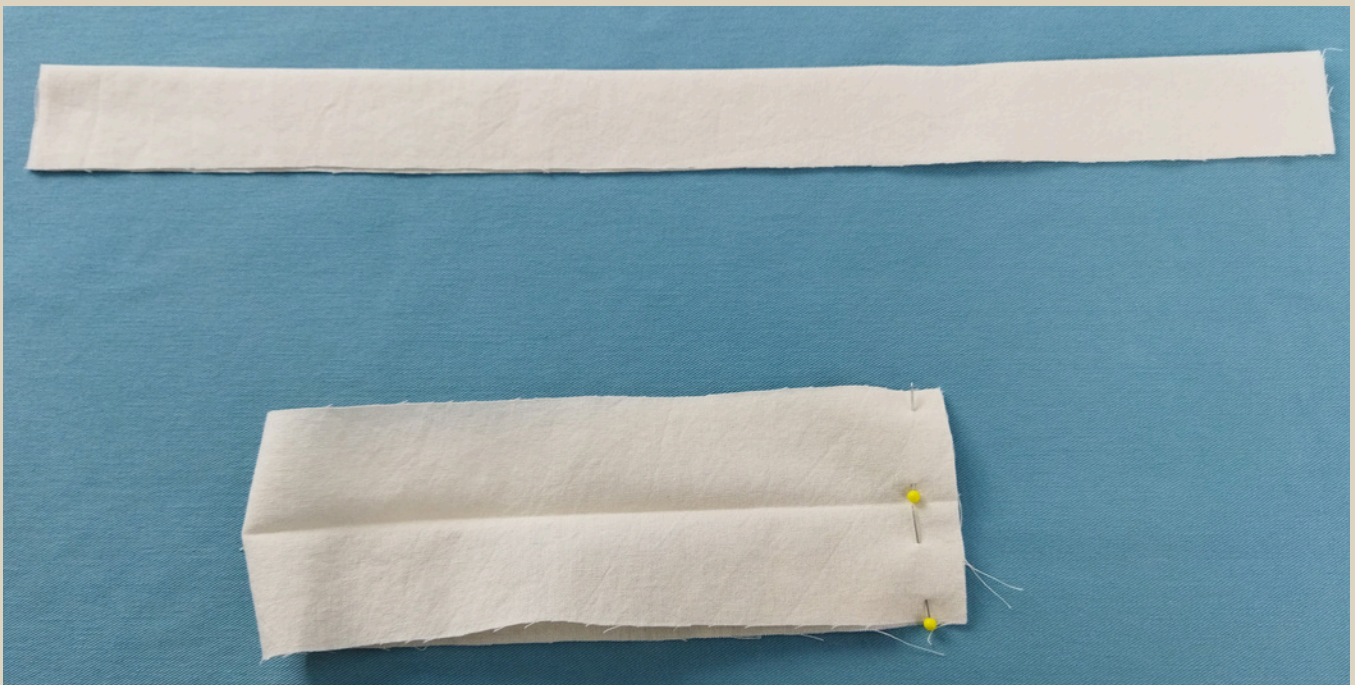


24. По краю длинной стороны шнурка проложить строчку на швейной машине. Ширина шва 1 мм.

Длина стежка 3,5-4 мм.

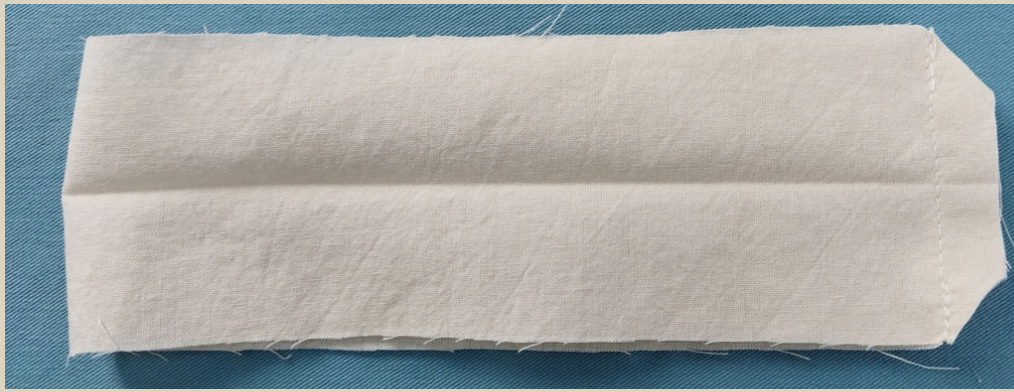
25. Шов приутюжить.

Второй вариант пошива шнурка смотрите в конце инструкции.



26. Планку низа сложить в длину пополам изнанкой внутрь, по линии сгиба приутюжить.

27. Сложить деталь пополам лицом внутрь, сколоть булавками по короткому срезу.

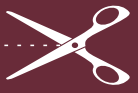


28. Стачать деталь на швейной машине.
29. Припуск в начале и в конце строчки высечь.
30. Шов приутюжить.
31. Припуск разутюжить.

Длина стежка 3-3,5 мм.



32. Мешковину кармана и подзор сложить лицом к лицу, сколоть булавками.



33. Стачать детали на швейной машине.

Длина стежка 3-3,5 мм.

34. Срезы обметать на оверлоке.

35. Швы приутюжить.

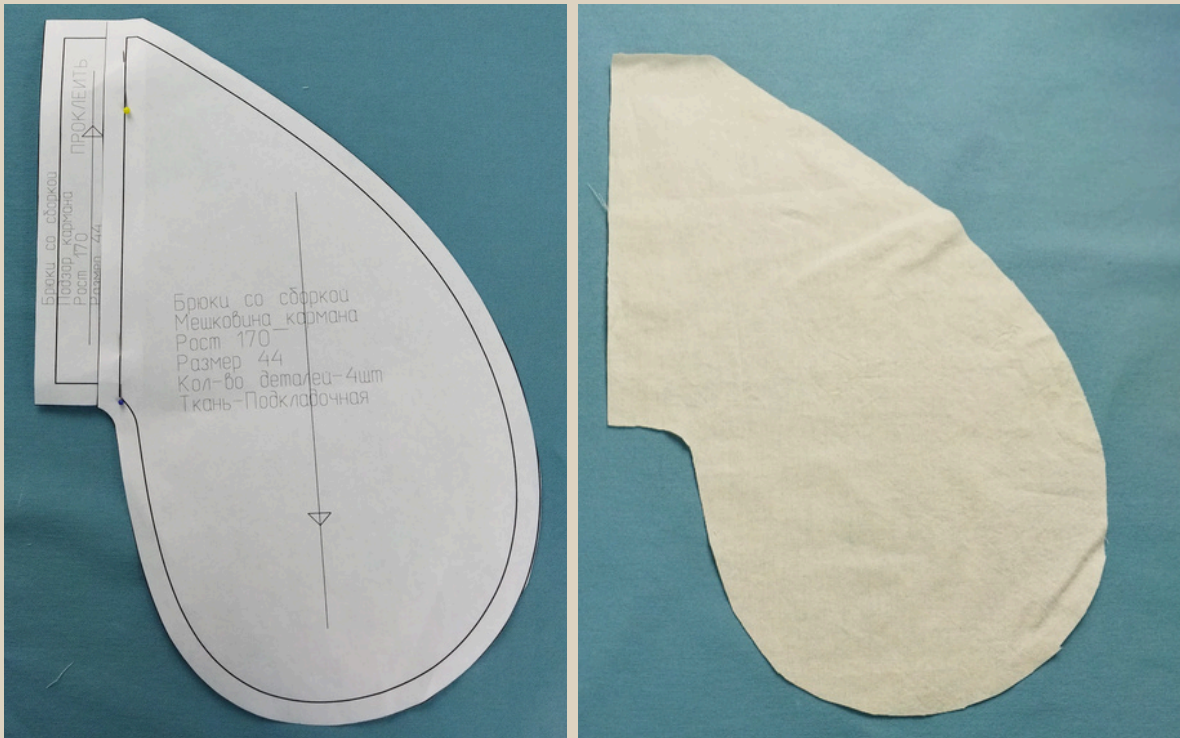
36. Припуски заутюжить на сторону подзора.



37. Настрочить припуски на швейной машине на сторону подзора.

Длина стежка 3-3,5 мм.

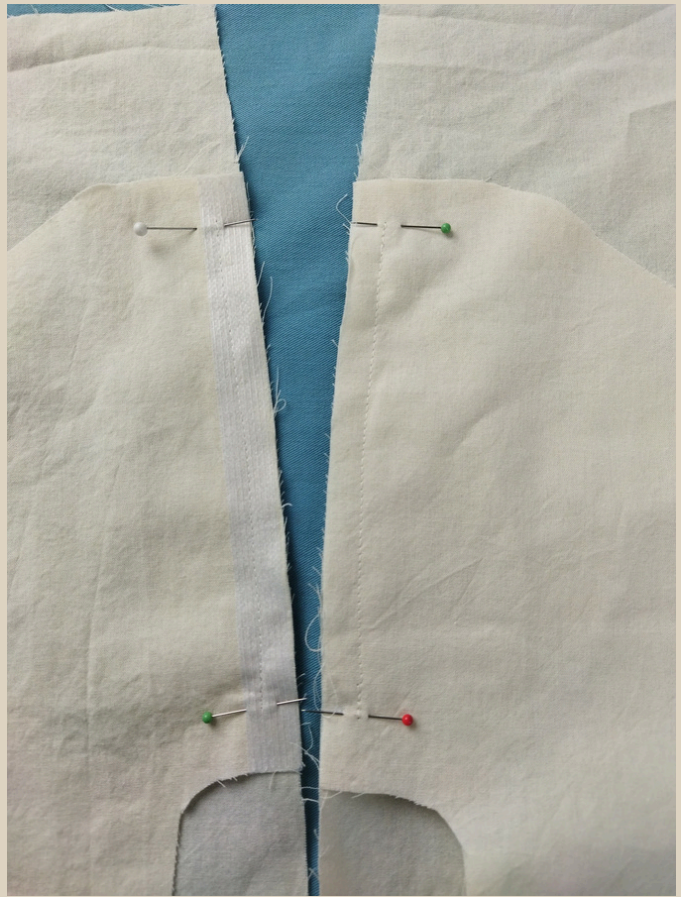
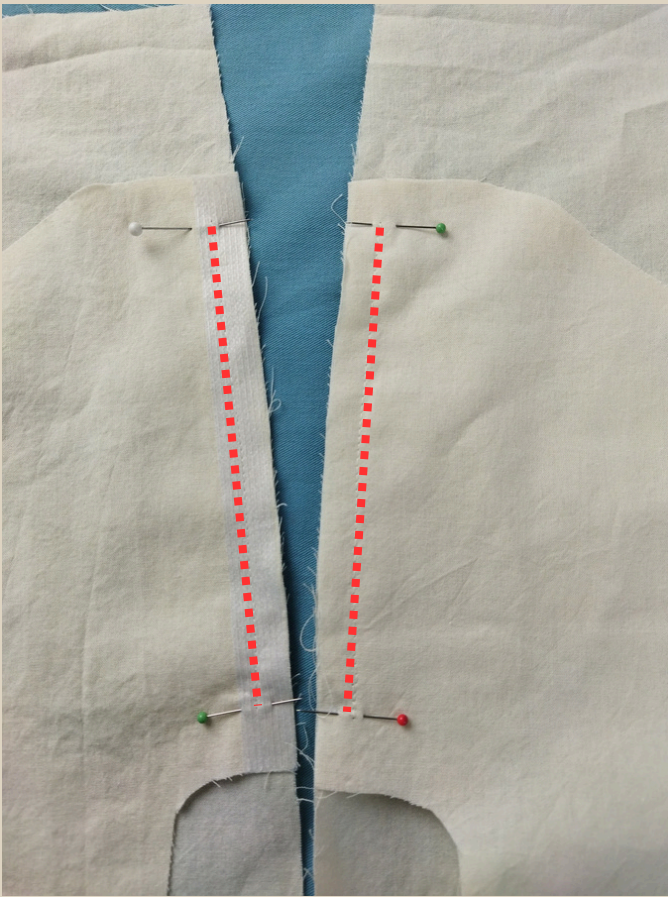
38. Швы приутюжить.



Если будете шить брюки из тонкого хлопка, то мешковины карманов можно сделать из основной ткани, для этого подзор и мешковину нужно соединить вместе и выкроить одну целую деталь.



39. Мешковину с проклеенным подзором наложить на лицевую сторону передней половинки, вторую мешковину наложить на лицевую сторону задней половинки, детали совместить по входу в карман, сколоть булавками.



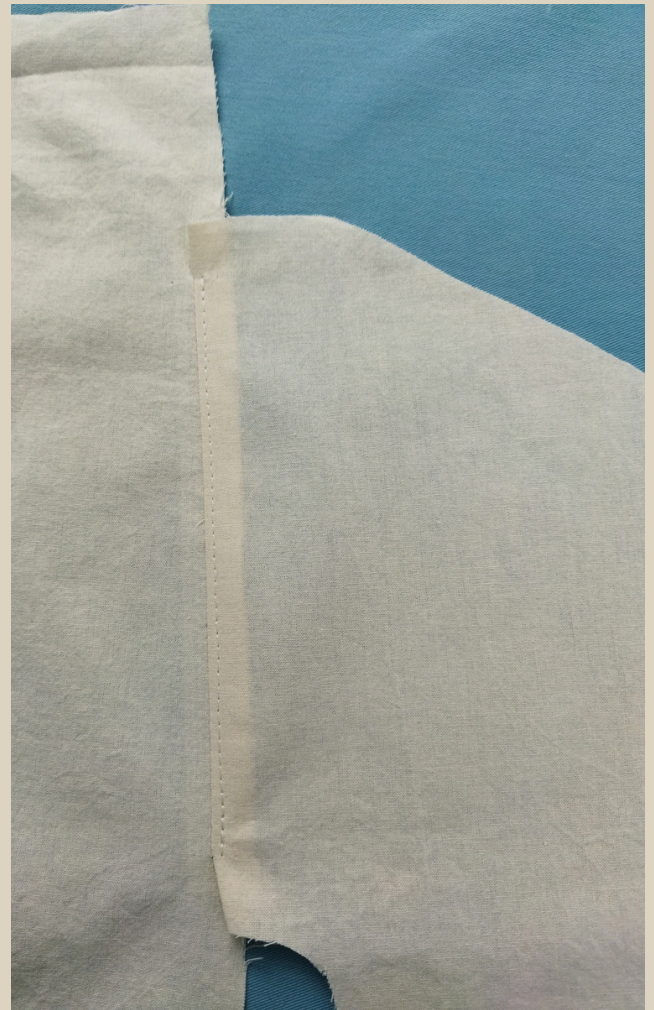
40. Притачать мешковины на швейной машине от метки до метки входа в карман.

Длина стежка 3-3,5 мм.

41. Швы приутюжить.



42. По меткам входа в карман сделать надсечки, не дорезая до шва 1 мм.



43. Припуск заутюжить на сторону мешковины и настрочить на швейной машине от метки до метки входа в карман. Ширина шва 1 мм.

Длина стежка 3-3,5 мм.

44. Шов приутюжить.



45. Две мешковины сколоть между собой булавками.

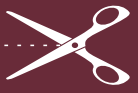
46. Стачать детали на швейной машине.

Длина стежка 3-3,5 мм.

47. Срез обметать на оверлоке.

48. Швы приутюжить.





49. Переднюю и заднюю части сложить лицом к лицу, совместить детали по боковому срезу, совместить метки входа в карман, сколоть булавками от верхнего среза до верхней метки, от нижней метки входа в карман до низа изделия.



50. Стачать боковой срез на швейной машине от верхнего среза до верхней метки входа в карман, от нижней метки входа в карман до низа изделия.

Длина стежка 3-3,5 мм.

51. Весь боковой срез обметать на оверлоке.

52. Швы приутюжить.





53. Припуск заутюжить на сторону задней части.



54. Переднюю и заднюю части сложить лицом к лицу, совместить детали по шаговому срезу, сколоть булавками.
55. Стачать шаговый срез на швейной машине.
56. Срез обметать на оверлоке.
57. Швы приутюжить.
58. Припуск заутюжить на сторону задней части.

Длина стежка 3-3,5 мм.



59. Одну брючину вывернуть на лицевую сторону, вторую оставить на изнанке.

60. Брючину, которая на лицевой стороне вложить в ту, которая на изнанке, совместить детали по срезу сидения, сколоть булавками.



61. Стачать срез сидения на швейной машине.

62. Срез обметать на оверлоке.

63. Шов приутюжить.

64. Припуск заутюжить на одну сторону.

Длина стежка 3-3,5 мм.



65. По нижнему срезу брючины проложить две параллельные строчки на максимальной длине стежка, оставляя хвостики нитей в начале и в конце строчек по 10 см.

66. Потянув за нижние нити сделать равномерную сборку до длины, указанной на бумажной детали.





67. Планку низа сложить пополам лицом внутрь, по линии сгиба еще раз приутюжить.
68. Планку приложить по низу брючины с лицевой стороны, шов планки совместить с шаговым швом брючины, приколоть планку булавками.



69. Притачать планку на швейной машине. **Длина стежка 3-3,5 мм.**
70. Срез обметать на оверлоке.
71. Хвостик от конца оверлочной строчки спрятать в саму строчку с помощью иглы с большим ушком.
72. Швы приутюжить.
73. Припуск заутюжить на сторону брючины.

Второй вариант обработки низа брючин планками смотрите в конце инструкции.



74. Пояс (сторону с петельками) приложить к лицевой стороне верха брюк, шов пояса совместить с задним швом брюк, середину пояса совместить с передним швом брюк, метки пояса совместить со швами на брюках, сколоть детали булавками.





75. Стачать детали на швейной машине.
76. Срез обметать на оверлоке.
77. Швы приутюжить.
78. Припуск заутюжить на сторону брюк.

Длина стежка 3-3,5 мм.

Второй вариант пошива шнура



1. Шнурок сложить в длину пополам лицом внутрь, сколоть булавками по трем сторонам.



2. Обтачать деталь на швейной машине, не застрачивая 2 см в середине шнурка. Ширина шва 0,5 см.

3. Шов приутюжить.

Длина стежка 3-3,5 мм.



4. Через оставленное отверстие вывернуть деталь на лицевую сторону, уголки выправить, шнурок приутюжить.

5. Отверстие для выворачивания зашить ручными потайными стежками.



Второй вариант обработки низа брючин



1. Планку низа сложить пополам в длину изнанкой внутрь, по линии сгиба приутюжить.
2. Припуск по одной длинной стороне заутюжить на изнаночную сторону на 0,9 см.



3. Планку низа сложить пополам лицом внутрь, сколоть булавками по короткому срезу.



4. Стачать деталь на швейной машине.
5. Шов приутюжить.
6. Припуск разутюжить.

Длина стежка 3-3,5 мм.



7. Планку низа, не заутюженной стороной приложить лицевой стороной к изнаночной стороне низа брючины, шов планки совместить со швом брючины, сколоть детали булавками.



8. Стачать детали на швейной машине.
9. Шов приутюжить.
10. Припуск заутюжить на сторону планки.

Длина стежка 3-3,5 мм.



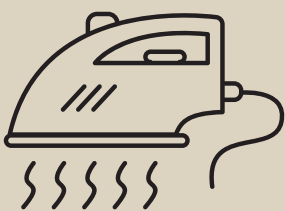
11. Планку сложить лицом внутрь по линии сгиба, заутюженной стороной перекрыть на 1 мм шов притачивания планки, приколоть планку булавками и приметать ручными стежками.



12. Притачать вторую сторону планки на швейной машине. Ширин шва 1 мм.

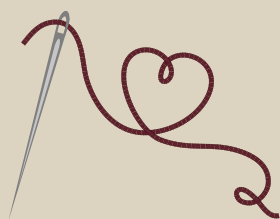
Длина стежка 3-3,5 мм.

13. Шов приутюжить.



Еще раз проутюжить все швы и изделие в целом.
Брюки готовы!

БРЮКИ "МЕДЕЯ"



Приятного пошива и
ровных строчек!



ELENA-PLENKINA.RU



ELENA_PLENKINA.RU



ELENA_PLENKINA