

# ELENA-PLENKINA.RU

## ШИТЬ ЛЕГКО!

### КУРТКА "АЛЬБЕРТА"

РАЗМЕРЫ 38-64  
РОСТ 158, 164, 170 И 176 CM



УРОВЕНЬ СЛОЖНОСТИ



#ELENA\_PLENKINA\_АЛЬБЕРТА  
#TIM\_HM\_АЛЬБЕРТА



ELENA-PLENKINA.RU



ELENA\_PLENKINA



ELENA\_PLENKINA

---

# ОПИСАНИЕ МОДЕЛИ



**ЖЕНСКАЯ УТЕПЛЕННАЯ КУРТКА СВОБОДНОГО КРОЯ, ПРЯМОГО СИЛУЭТА, ШАЛЕВЫЙ ВОРОТНИК, ЛИНИЯ ПЛЕЧА СПУЩЕНА, ДЛИННЫЙ РУКАВ, НИЗ РУКАВА СОБРАН НА РЕЗИНКУ, НА ПОЛОЧКАХ НАГРУДНЫЕ ВЫТАЧКИ ПЕРЕВЕДЕНЫ В РЕЛЬЕФНЫЕ ШВЫ, В РЕЛЬЕФНЫХ ШВАХ ПОЛОЧЕК КАРМАНЫ, ЗАСТЕЖКА НА ЗАПАХ, ФИКСИРУЕТСЯ ДВУМЯ ЗАВЯЗКАМИ СНАРУЖИ, ПУГОВИЦЕЙ И ПЕТЛЕЙ ВНУТРИ, ДЛИНА КУРТКИ НИЖЕ ЛИНИИ БЕДЕР.**

## ОБОРУДОВАНИЕ И ПРИСПОСОБЛЕНИЯ

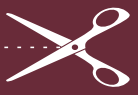
1. ШВЕЙНАЯ МАШИНА.
2. ИГЛЫ С МАРКИРОВКОЙ УНИВЕРСАЛЬНЫЕ ИЛИ МИКРОТЕКС НОМЕР 75-80.
3. НИТКИ 2-3 КАТУШКИ.
4. НОЖНИЦЫ ПОРТНОВСКИЕ.
5. НОЖНИЦЫ КАНЦЕЛЯРСКИЕ (ДЛЯ ВЫРЕЗАНИЯ ДЕТАЛЕЙ ВЫКРОЙКИ).
6. БУЛАВКИ ИЛИ ЗАЖИМЫ ДЛЯ СОЕДИНЕНИЯ ДЕТАЛЕЙ.
7. КЛЕЙ ИЛИ СКОТЧ (ДЛЯ СКЛЕИВАНИЯ ЛИСТОВ ВЫКРОЙКИ, ЕСЛИ ВЫ ЕЕ ПЕЧАТАЕТЕ НА ЛИСТАХ А4).
8. УТЮГ С ПАРОМ ИЛИ ПАРОГЕНЕРАТОР.
9. ГЛАДИЛЬНАЯ ДОСКА.
10. ПРИСПОСОБЛЕНИЯ ДЛЯ ВТО (ДЕРЕВЯННЫЙ УТЮЖОК ИЛИ ПОДУШКА ДЛЯ ВТО).
11. ЛАПКИ ДЛЯ ШВЕЙНОЙ МАШИНЫ (СТАНДАРТНАЯ).



### ДЛЯ ПОШИВА КУРТКИ ВАМ ПОНАДОБЯТСЯ

- ОСНОВНАЯ ТКАНЬ
- ПОДКЛАДОЧНАЯ ТКАНЬ
- УТЕПЛИТЕЛЬ
- ПЛОТНОСТЬЮ 100-150 ГР.
- ПУГОВИЦА НА НОЖКЕ 20 ММ
- ШЛЯПНАЯ РЕЗИНКА



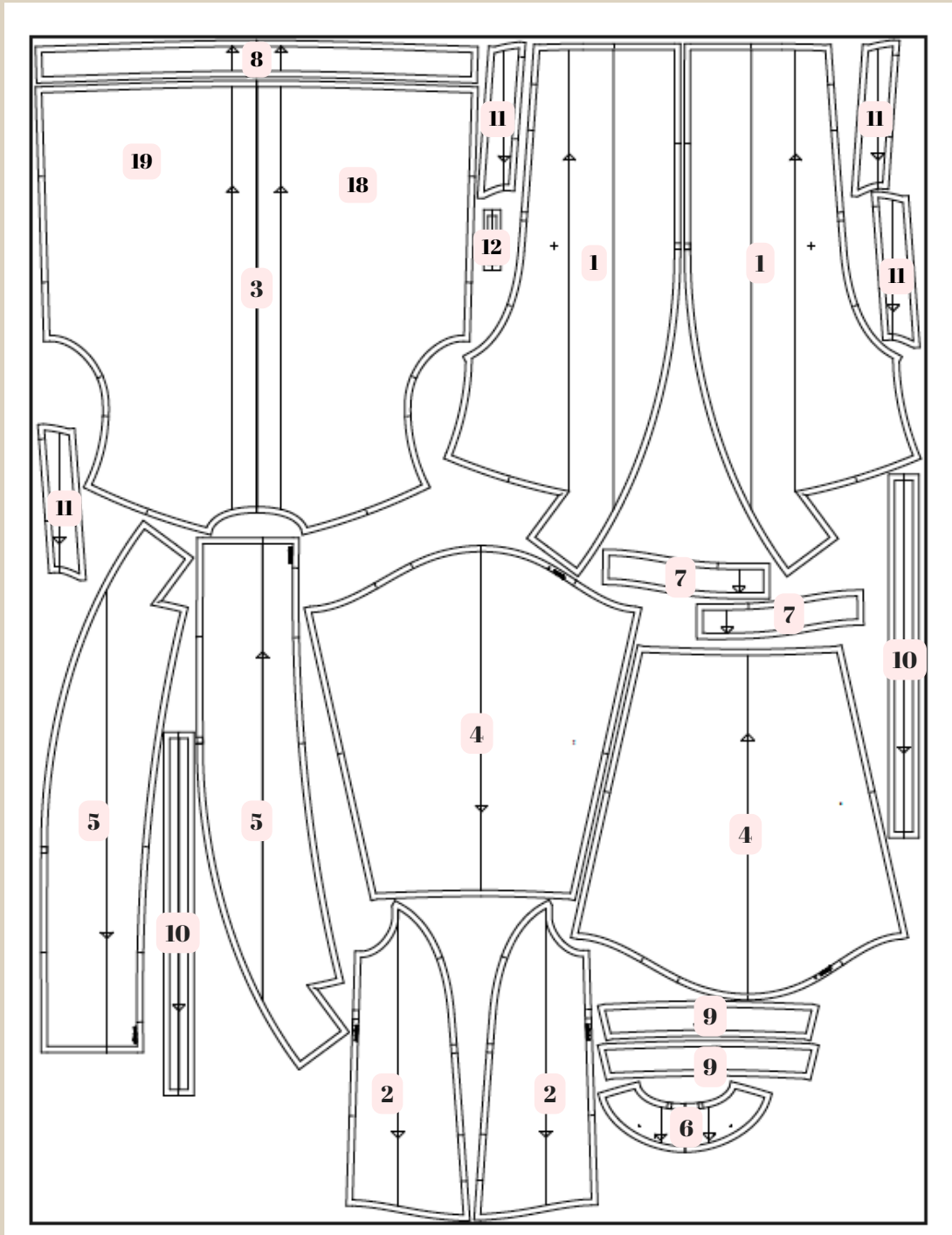


## ДЕТАЛИ КРОЯ

№ п/п	Наименование детали	Количество
1	Перед центральная часть (основная ткань)	2 + утеплитель
2	Перед боковая часть (основная ткань)	2 + утеплитель
3	Спинка (основная ткань)	1 со сгибом + утеплитель
4	Рукав (основная ткань)	2 + утеплитель
5	Подборт (основная ткань)	2
6	Обтачка горловины спинки (основная ткань)	1 со сгибом
7	Обтачка низа переда (основная ткань)	2
8	Обтачка низа спинки (основная ткань)	1 со сгибом
9	Обтачка низа рукава (основная ткань)	2
10	Завязка (основная ткань)	2 + утеплитель
11	Подзор кармана (основная ткань)	4
12	Вешалка (основная ткань)	1
13	Подкладка центральной части переда (подкладочная ткань)	2
14	Подкладка боковой части переда (подкладочная ткань)	2
15	Подкладка спинки (подкладочная ткань)	1 со сгибом
16	Подкладка рукава (подкладочная ткань)	2
17	Мешковина (подкладка) кармана (подкладочная ткань)	4

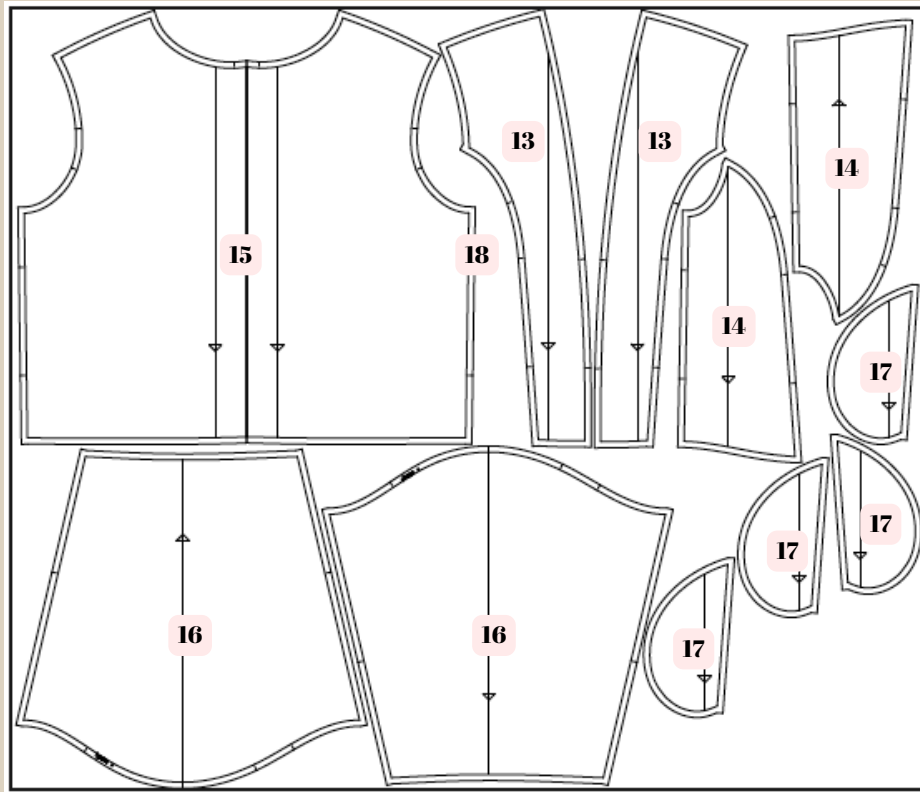


# ОСНОВНАЯ ТКАНЬ

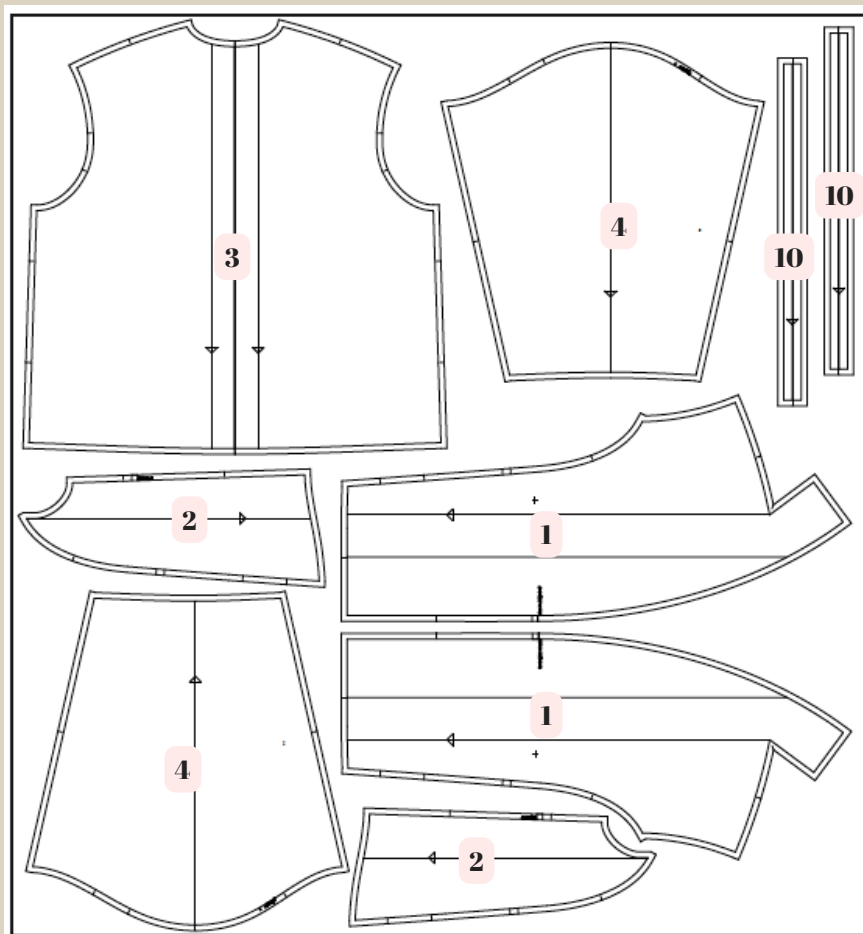




## ПОДКЛАДОЧНАЯ ТКАНЬ



## УТЕПЛИТЕЛЬ



## ПРИПУСКИ НА ШВЫ

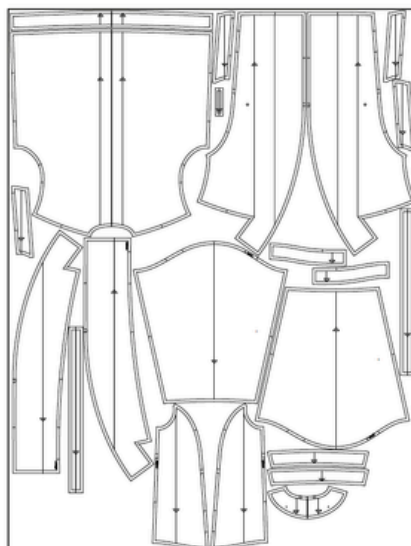
---

Все детали выкройки идут с припусками на швы.

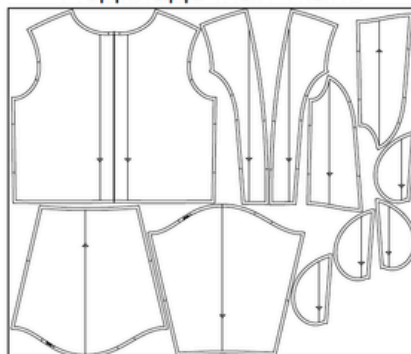
### ПРИМЕР РАСКЛАДКИ ДЕТАЛЕЙ НА МАТЕРИАЛАХ

Раскладка деталей, ширина ткани 147 см

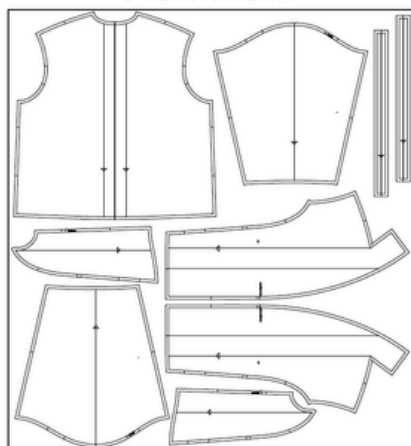
Основная ткань



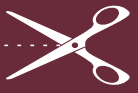
Подкладочная ткань



Утеплитель



Раскладки деталей на материалах даны на каждый размер и находятся в файлах А4. Крой деталей в разворот.



## КРОЙ УТЕПЛИТЕЛЯ



Детали из утеплителя выкроить с запасом по всем сторонам 1-2 см.



В данной инструкции использованы следующие материалы:

1. Ткань верха - курточная ткань стайл (мягкая пластичная ткань).
2. Утеплитель Слайтекс плотностью 150 гр.
3. На подкладке гладкая подкладочная поливискозная ткань.



## ПОШИВ КУРТКИ



1. На подкладке спинки со стороны верхнего среза по меткам заложить складку, закрепить складку булавками.



2. Закрепить складку строчкой на швейной машине.

3. Шов приутюжить.

Длина стежка 3-3,5 мм.



**4. Подкладку спинки и обтачку горловины спинки сложить лицом к лицу, сколоть детали булавками (булавки можно заменить на зажимы).**

**Примечание:**

Булавки вкалывать строго по припускам, так как от булавок на курточных тканях могут остаться проколы.



**5. Стачать детали на швейной машине.**

**6. Шов аккуратно приутюжить со стороны детали подкладки.**

**Примечание!**

Утюжить ткани можно на низкой температуре и только по швам. Рекомендуем протестировать утюг на кусочках ткани и использовать хлопковый проутюжильник.

**7. По припуску сделать надсечки, не дорезая до строчки 3 мм.**

**8. Припуск заутюжить на сторону обтачки.**



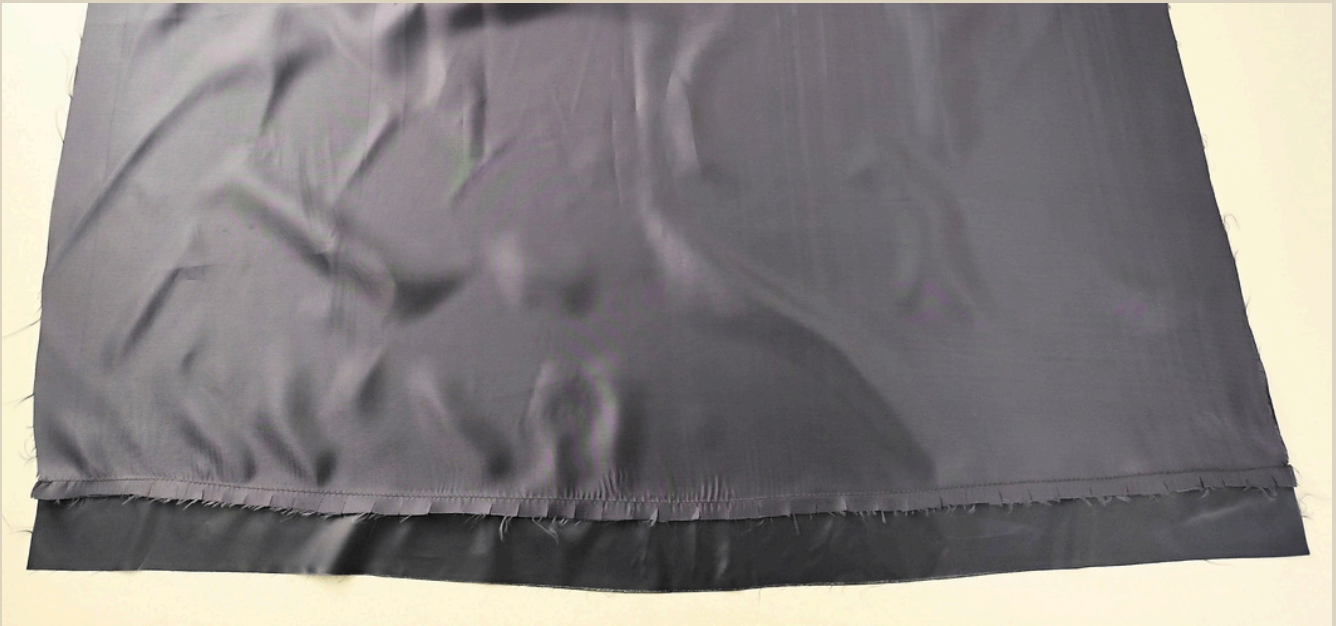
9. Припуск настрочить на сторону обтачки на швейной машине.  
Ширина шва 1-2 мм.

Длина стежка 3-3,5 мм.

10. Шов аккуратно приутюжить.



11. Подкладку спинки и обтачку низа спинки сложить лицом к лицу, сколоть булавками.



12. Стачать детали на швейной машине.

Длина стежка 3-3,5 мм.

13. Шов приутюжить.

14. По фигурной линии припуска сделать надсечки, не дорезая до шва 3 мм.

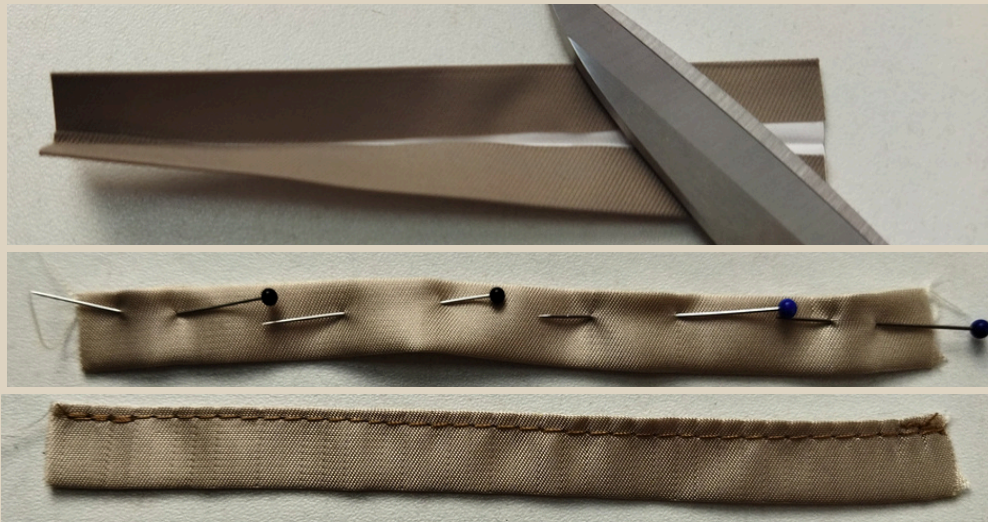
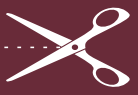
15. Припуск заутюжить на сторону обтачки.

16. Припуск настрочить на сторону обтачки на швейной машине.

Ширина шва 1-2 мм.

Длина стежка 3-3,5 мм.





17. Деталь вешалки сложить пополам по длине изнанкой внутрь, по линии сгиба приутюжить, припуски по длинным сторонам заутюжить на изнанку.

18. Сколоть деталь по краю булавками и проложить строчку на швейной машине.

Длина стежка 3-3,5 мм.

19. Шов приутюжить.



20. Приколоть вешалку по срезу горловины спинки.



21. Притачать вешалку на швейной машине. Ширина швов 5-7 мм.  
22. Швы приутюжить.

Длина стежка 3-3,5 мм.



23. Боковую и центральную детали подкладки переда сложить лицом к лицу, совместить детали по рельефному срезу, сколоть булавками.



24. Стачать детали на швейной машине.

Длина стежка 3-3,5 мм.

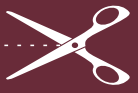
25. Шов приутюжить.

26. По фигурной линии припуска сделать надсечки, не дорезая до шва 3 мм.

27. Припуск заутюжить на сторону центральной детали.



28. Подкладку полочки и обтачку низа полочки сложить лицом к лицу, сколоть детали булавками.



29. Стачать детали на швейной машине.

Длина стежка 3-3,5 мм.

30. Шов приутюжить.

31. По припуску сделать надсечки, не дорезая до шва 3 мм.



32. Припуск заутюжить на сторону обтачки и настроить на швейной машине. Ширина шва 1-2 мм.

Длина стежка 3-3,5 мм.

33. Шов аккуратно приутюжить.



34. Подготовленную подкладку полочки и подборт сложить лицом к лицу, сколоть детали булавками.

35. Стачать детали на швейной машине.

Длина стежка 3-3,5 мм.

36. По фигурной линии припуска сделать надсечки, не дорезая до шва 3 мм.

37. Шов приутюжить.



38. Припуск заутюжить на сторону подборта и настрочить на швейной машине. Ширина шва 1-2 мм.

Длина стежка 3-3,5 мм.

39. Шов приутюжить.



40. Подкладку полочек и спинки сложить лицом к лицу и совместить детали по плечевым срезам, сколоть плечевые срезы булавками.



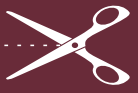
41. Стачать плечевые срезы на швейной машине.

Длина стежка 3-3,5 мм.

42. Швы приутюжить.  
43. Припуски разутюжить .



44. Две детали подкладки полочки сложить лицом к лицу, как на фото, сколоть булавками по короткому срезу воротника со стороны спинки.



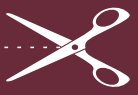
45. Стачать детали на швейной машине.

Длина стежка 3-3,5 мм.

46. Шов приутюжить.  
47. Припуск разутюжить.



48. Припуск в уголке рассечь, как на фото, не дорезая до шва 1 мм.



49. Воротник центральной части полочки сложить лицом к лицу с горловиной спинки, по рассечкам деталь развернуть, как на фото, сколоть детали булавками.



50. Стачать детали на швейной машине, прокладывая строчку строго от начала строчки стачивания плечевых срезов до строчки второго плеча.  
51. Шов аккуратно приутюжить.

Длина стежка 3-3,5 мм.



52. В открытую пройму подкладки вложить рукав подкладки, совместить на деталях метки, вколоть рукав булавками.



53. Втачать рукав на швейной машине.

54. Шов приутюжить.

Длина стежка 3-3,5 мм.

55. По припуску сделать надсечки, не дорезая до шва 3 мм.

56. Припуск заутюжить на сторону рукава.



57. Подкладку переда и спинки сложить лицом к лицу, совместить детали по боковым срезам, рукава сложить пополам, сколоть булавками срезы рукавов и боковые срезы.



58. Одной строчкой стачать срез рукава и боковой срез, в одном рукаве оставить не застроченным отверстие длиной 15-20 см.

59. Швы приутюжить.

60. Припуски заутюжить на сторону спинки.

Длина стежка 3-3,5 мм.



61. Детали из курточной ткани наложить на детали из утеплителя, наколоть детали булавками по периметру.

62. Настрочить детали на швейной машине. Ширина шва 8 мм.

Длина стежка 5 мм.

63. Излишки утеплителя срезать близко к краю деталей.





64. Подкладку кармана и подзор кармана сложить лицом к лицу, сколоть детали булавками.

65. Стачать детали на швейной машине.

Длина стежка 3-3,5 мм.

66. Шов приутюжить.

67. Припуск заутюжить на сторону подзора и настрочить на швейной машине. Ширина шва 1-2 мм.

Длина стежка 3-3,5 мм.

68. Шов приутюжить.



69. На центральную и боковую детали переда по меткам наложить мешковины кармана, приколоть булавками.



70. Притачать мешковины на швейной машине от метки до метки входа в карман.

Длина стежка 3-3,5 мм.

71. Швы можно аккуратно приутюжить.



72. На припусках мешковин по меткам сделать надсечки, не дорезая до шва 1 мм.



73. Припуски направить на сторону мешковин и настрочить на швейной машине по входу в карман. Ширина шва 1-2 мм.

Длина стежка 3-3,5 мм.

74. Можно швы аккуратно приутюжить, касаясь кончиком утюга только шва.

75. Центральную и боковую детали переда сложить лицом к лицу, совместить по рельефу, сколоть детали булавками до меток входа в карман.





76. Стачать детали на швейной машине до меток входа в карман.

Длина стежка 3-3,5 мм.

77. Утеплитель с припуска высечь.

78. По фигурной линии припуска сделать надсечки, не дорезая до шва 3 мм.



Примечание:  
Так как курточные ткани утюжить можно только по швам, то припуски нужно разметать ручными стежками, прихватывая припуск за утеплитель, стежки сильно не затягивать.



79. Две мешковины сложить лицом к лицу, сколоть булавками.



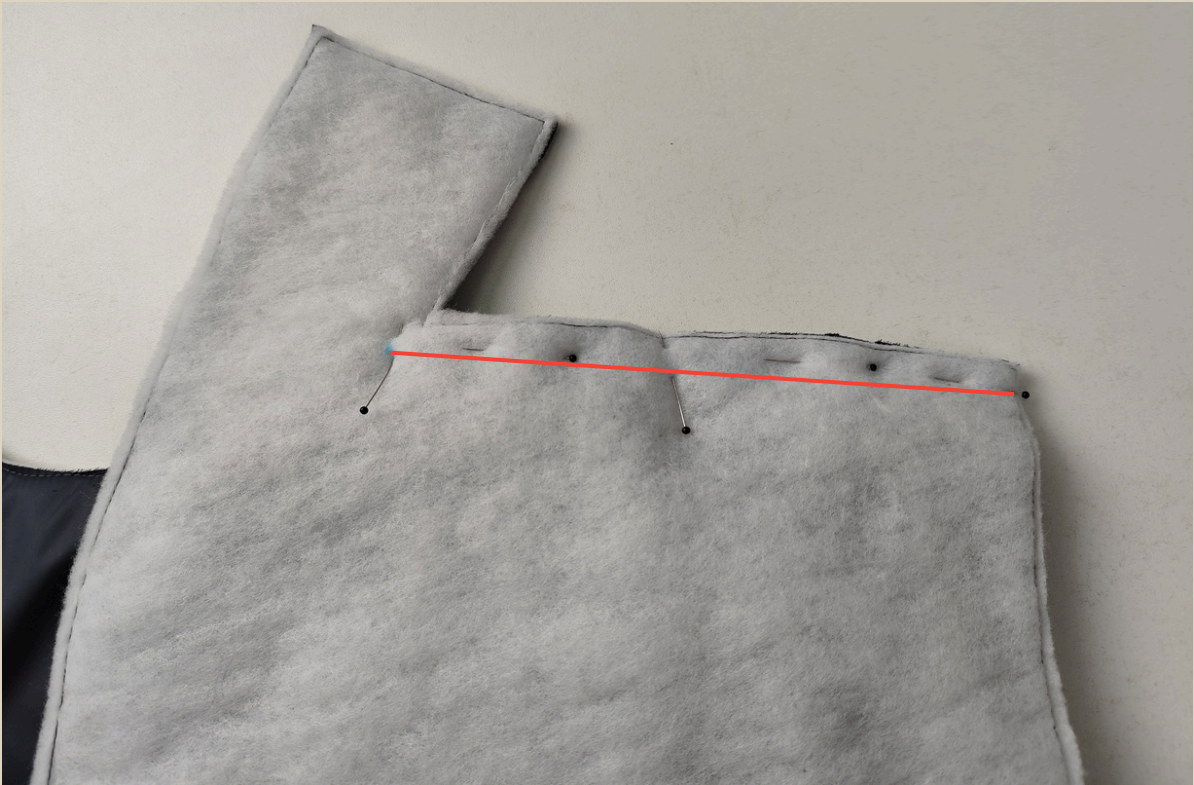
80. Стачать мешковины на швейной машине от верхней метки входа в карман до нижней метки. Верх и низ мешковины закрепить к припуску рельефа.

Длина стежка 3-3,5 мм.

81. Шов приутюжить.



82. На перед и спинку в районе соединения плеча и воротника (на лицевую сторону и изнанку) перенести линии припусков.



83. Перед и спинку сложить лицом к лицу, совместить детали по плечевым срезам, совместить на деталях метки, сколоть детали булавками строго по линиям припусков.



84. Стачать плечевые срезы на швейной машине.

Длина стежка 3-3,5 мм.



85. Припуск в начале строчки со стороны проймы высечь.

86. Припуск на уголке рассечь, не дорезая до шва 1 мм.



87. Две детали переда со стороны воротника сложить лицом к лицу, сколоть булавками.



88. Стачать детали на швейной машине.

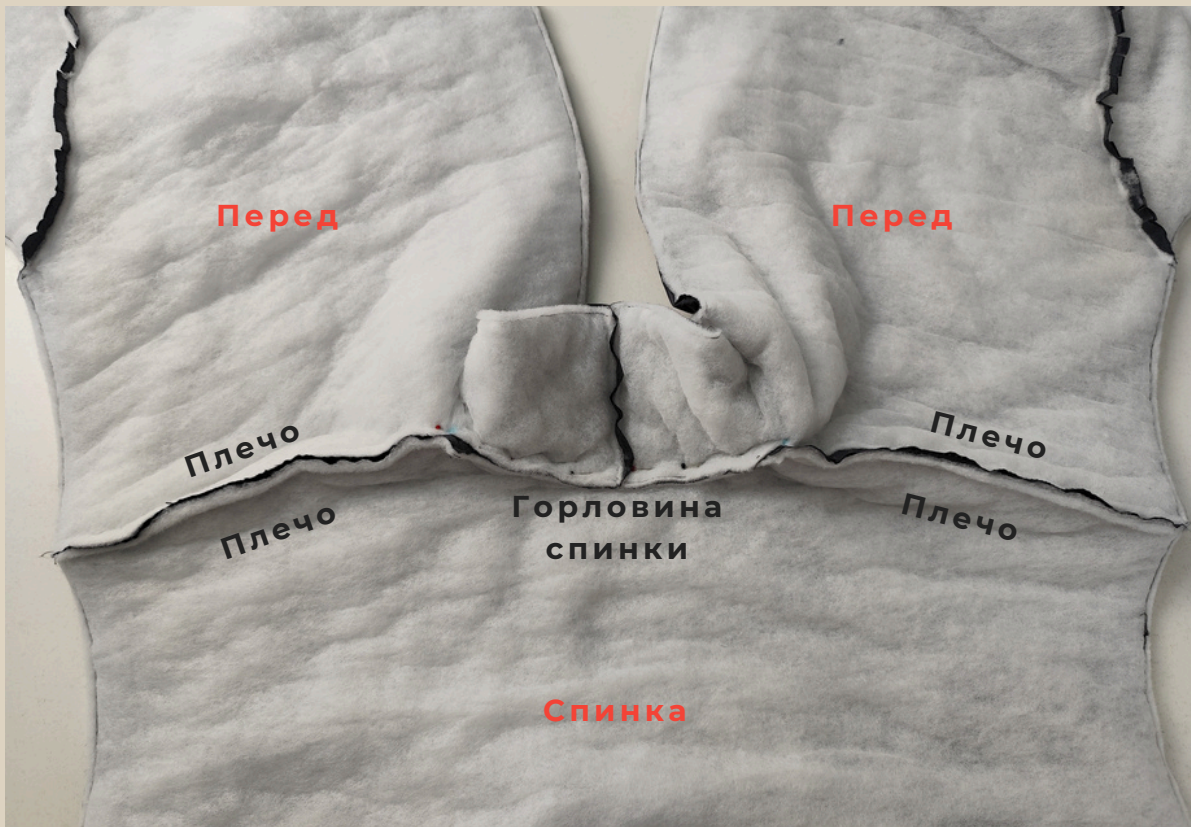
Длина стежка 3-3,5 мм.

89. Утеплитель с припуска высесть.

90. Припуски в начале и в конце строчки высесть.

91. Припуск разметать ручными стежками.

92. Воротник приколоть булавками к горловине спинки.





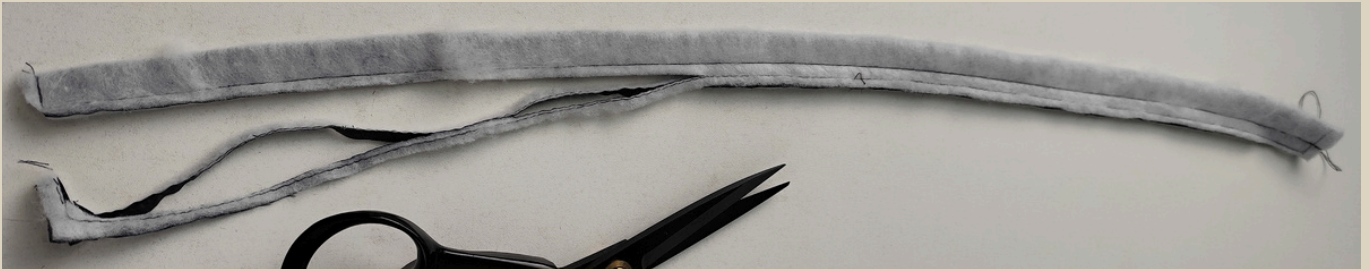
93. Стачать детали на швейной машине. Строчку проложить строго от первого плечевого шва до второго. **Длина стежка 3-3,5 мм.**



94. Утеплитель с припуском плечевых швов и горловины высечь.  
95. По припуску сделать надсечки, не дорезая до шва 3 мм.  
96. Припуски плечевых швов разметать ручными стежками.



97. Деталь завязки сложить в длину пополам лицом внутрь, сколоть булавками по длинному срезу и одному короткому.



98. Обтачать деталь на швейной машине.

99. Половину припуска срезать ножницами, припуски на уголках высечь.

Длина стежка 3-3,5 мм.



100. Вывернуть завязки на лицевую сторону, уголки выправить, детали аккуратно приутюжить.



101. Одну завязку приложить к метке бокового среза левой полочки, вторую завязку к метке центрального среза правой полочки, приколоть завязки булавками.



102. Притачать завязки строчками на швейной машине. Ширина швов 7 мм.

Длина стежка 3-3,5 мм.



103. В открытую пройму вложить рукав, совместить метки на окате рукава и на пройме, вколоть рукав булавками.



104. Втачать рукав на швейной машине.

Длина стежка 3-3,5 мм.

105. Утеплитель с припуском высечь.

106. По припуску сделать надсечки, не дорезая до шва 3 мм.

107. Припуск заметать на сторону рукава ручными стежками.

108. Перед и спинку сложить лицом к лицу, совместить детали по боковым срезам, рукава сложить пополам, сколоть булавками боковые срезы и срезы рукавов.





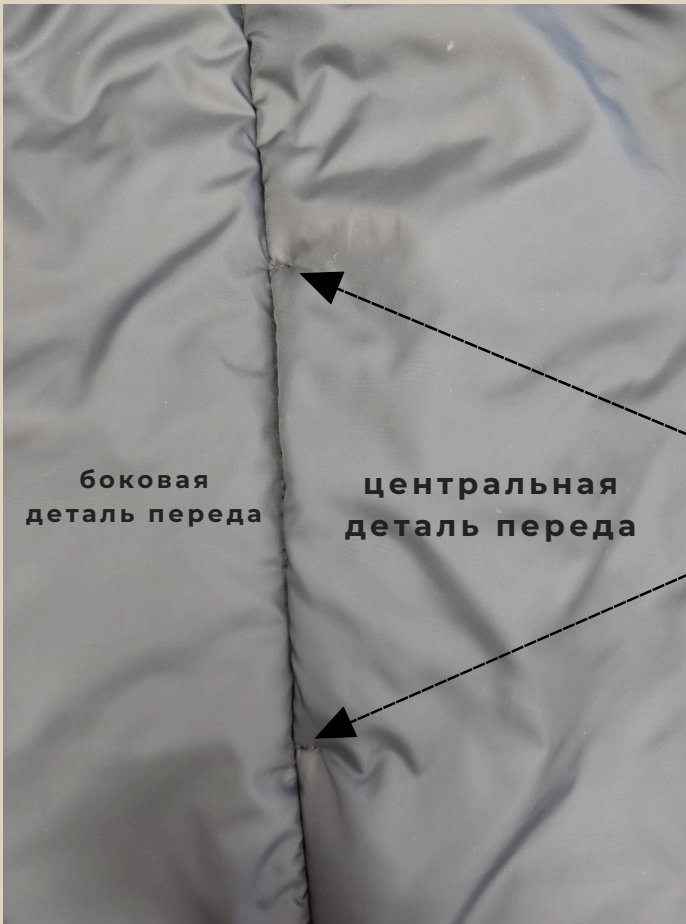
109. Одной строчкой стачать на швейной машине боковой срез и срез рукава.

110. Утеплитель с припуска высечь.

Длина стежка 3-3,5 мм.

111. Припуск разметать ручными стежками или заметать на сторону спинки.





112. Мешковины карманов направить в сторону бортов.  
113. На карманах по входу вверху и внизу поставить горизонтальные закрепки (короткие строчки под прямым углом относительно шва).



114. На левую полочку приложить к метке петлю из шляпной резинки. Петля должна быть свододной под пуговицу 18-20 мм. Приколоть петлю булавками.



115. Притачать петлю строчкой на швейной машине. Ширина шва 7-8 мм.



116. Куртку и подкладку сложить лицом к лицу, совметить детали по всему периметру, совметить на деталях боковые швы и метки, сколоть булавками.



117. Стачать детали на швейной машине.  
118. Утеплитель с припусков высечь.

Длина стежка 3-3,5 мм.



119. Припуски на уголках высечь.  
120. По фигурной линии припуска по низу изделия и по воротнику сделать надсечки, не дорезая до шва 3 мм.



121. Горловину спинки куртки и горловину спинки подкладки по припускам сложить вместе, сколоть булавками два припуска.

122. Закрепить два припуска строчкой на швейной машине.

Ширина шва 5-7 мм.

Длина стежка 3-3,5 мм.

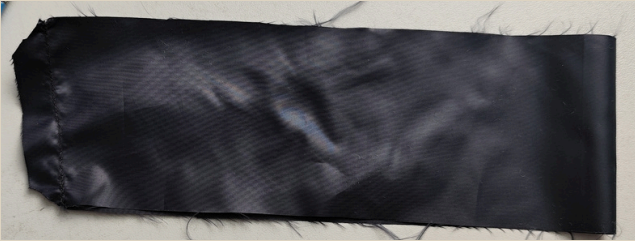




123. Обтачку низа рукава сложить пополам лицом внутрь, сколоть булавками.

124. Стачать деталь на швейной машине.

Длина стежка 3-3,5 мм.



125. Шов приутюжить.

126. Припуск разутюжить.

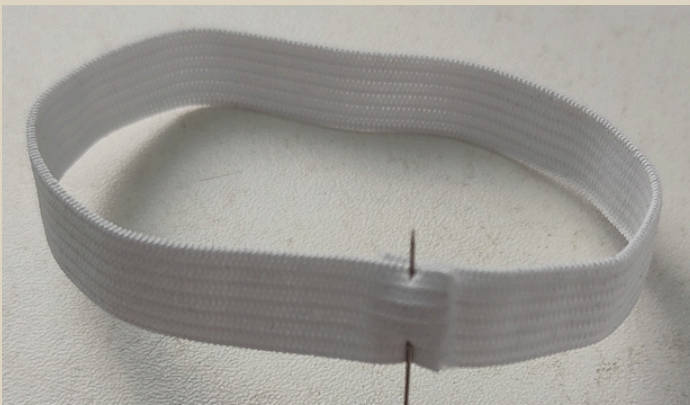


127. Низ рукава и обтачку низа рукава сложить лицом к лицу, совместить на деталях швы, сколоть булавками.



128. Обтачать низ рукава обтачкой на швейной машине.

129. Утеплитель с припуска обязательно высечь.



130. Отмерить и отрезать 2 резинки шириной 1 см (длина резинки указана на бумажной детали и включает в себя припуски на стачивание).

131. Резинку соединить в кольцо, закрепить булавкой и строчкой на швейной машине, используя строчку зигзаг, проложив ее несколько раз вперед-назад.



132. Резинку приложить к припуску со стороны рукава, растянуть ее равномерно до ширины рукава и приколоть булавками.



133. Настрочить резинку на припуск на швейной машине, используя строчку широкий зигзаг.



134. Через отверстие, оставленное в шве подкладки рукава вывернуть куртку на лицевую сторону, все уголки выправить, аккуратно приутюжить низ изделия, борта и воротник.

135. Обтачку и подборт закрепить булавками, как на фото, но вкалывая булавки только в утеплитель. Далее булавки заменить на мелкие ручные временные стежки. Если на курточной ткани от булавок остаются проколы, то булавки вкалывать точно в швы стачивания деталей.



136. Куртку снова вывернуть на изнаночную сторону, припуск обтачек и подборта закрепить к утеплителю ручными стежками, стежки сильно не затягивать. Таким образом закрепить подкладку к куртке по всему периметру за исключением района карманов. Строчку сметки с лицевой стороны затем удалить.



137. Рукав куртки и рукав подкладки совместить.



138. Низ рукава подкладки и обтачку низа рукава сложить лицом к лицу, совместить на деталях швы, сколоть булавками.



139. Стачать детали на швейной машине.

Длина стежка 3-3,5 мм.

140. Шов приутюжить.

141. Припуск аккуратно заутюжить на сторону подкладки.



142. Вывернуть куртку на лицевую сторону, обтачку закрепить к куртке булавками.

143. Вывернуть куртку на изнанку и обтачку низа рукав закрепить ручными стежками к рукаву куртки, цепляя стежки только за утеплитель.



144. Куртку и подкладку закрепить между собой мостиками (полосками) из ткани (5 на 1 см) по низу проймы и по концу плечевого шва. Один конец мостика притачать к припуску куртки, второй к припуску подкладки.





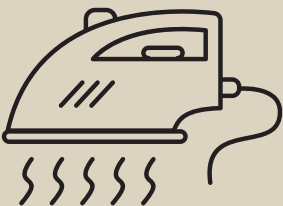
145. На правую полочку со стороны подкладки по метке пришить пуговицу на ножке.



146. Техническое отверстие в рукаве подкладки зашить ручными потайными стежками или строчкой на швейной машине. Ширина шва 1-1,5 мм.

147. Шов приутюжить.

Длина стежка 3-3,5 мм.



Куртка готова!

# КУРТКА “АЛЬБЕРТА”



Приятного пошива и  
ровных строчек!

