

ELENA-PLENKINA.RU

ШИТЬ ЛЕГКО!

ЛОНГСЛИВ "ДЖУДИТ"

РАЗМЕРЫ 38-64
РОСТ 158, 164, 170 И 176 CM



УРОВЕНЬ СЛОЖНОСТИ



#ELENA_PLENKINA_ДЖУДИТ
#TIM_HM_ДЖУДИТ



ELENA-PLENKINA.RU

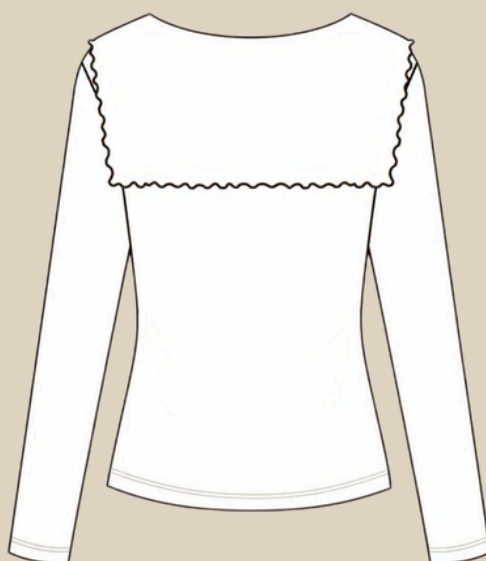


ELENA_PLENKINA



ELENA_PLENKINA

ОПИСАНИЕ МОДЕЛИ



ЖЕНСКИЙ ТРИКОТАЖНЫЙ ЛОНГСЛИВ МАЛОГО ОБЪЕМА, ПРИЛЕГАЮЩЕГО СИЛУЭТА, ДЛИННЫЙ РУКАВ, ПО ПЕРЕДУ В БОКОВЫХ ШВАХ В РАЙОНЕ ТАЛИИ СБОРКА, V-ОБРАЗНЫЙ ВЫРЕЗ ГОРЛОВИНЫ ПЕРЕДА, ГОРЛОВИНА ОФОРМЛЕНА ВОРОТНИКОМ В МАТРОССКОМ СТИЛЕ, ПРИПУСК ГОРЛОВИНЫ ЗАКРЫТ КОСЕЙ БЕЙКОЙ.

ОБОРУДОВАНИЕ И ПРИСПОСОБЛЕНИЯ



1. ОВЕРЛОК.
2. ШВЕЙНАЯ МАШИНА.
3. РАСПОШИВАЛЬНАЯ МАШИНА.
4. ИГЛЫ С МАРКИРОВКОЙ ДЛЯ ТРИКОТАЖА НОМЕР 75.
5. НИТКИ: 4 В ОВЕРЛОК, 3 В РАСПОШИВАЛЬНУЮ МАШИНУ И 1 В ШВЕЙНУЮ.
6. НОЖНИЦЫ ПОРТНОВСКИЕ.
7. НОЖНИЦЫ КАНЦЕЛЯРСКИЕ (ДЛЯ ВЫРЕЗАНИЯ ДЕТАЛЕЙ ВЫКРОЙКИ).
8. БУЛАВКИ ИЛИ ЗАЖИМЫ ДЛЯ СОЕДИНЕНИЯ ДЕТАЛЕЙ.
9. КЛЕЙ ИЛИ СКОТЧ (ДЛЯ СКЛЕИВАНИЯ ЛИСТОВ ВЫКРОЙКИ, ЕСЛИ ВЫ ЕЕ ПЕЧАТАЕТЕ НА ЛИСТАХ А4).
10. УТЮГ С ПАРОМ ИЛИ ПАРОГЕНЕРАТОР.
11. ГЛАДИЛЬНАЯ ДОСКА.
12. ПРИСПОСОБЛЕНИЯ ДЛЯ ВТО (ДЕРЕВЯННЫЙ УТЮЖОК ИЛИ ПОДУШКА ДЛЯ ВТО).
13. ЛАПКИ ДЛЯ ШВЕЙНОЙ МАШИНЫ (УНИВЕРСАЛЬНАЯ).

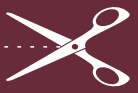


ПРИМЕЧАНИЕ

ЕСЛИ У ВАС НЕТ ОВЕРЛОКА, ТО ИЗДЕЛИЕ МОЖНО ШИТЬ НА ШВЕЙНОЙ МАШИНЕ, ИСПОЛЬЗУЯ ПСЕВДО ОВЕРЛОЧНЫЕ СТРОКИ ИЛИ СТРОЧКУ ЗИГЗАГ. РАСПОШИВАЛЬНЫЙ ШОВ МОЖНО ЗАМЕНИТЬ НА ДВОЙНУЮ ИГЛУ.

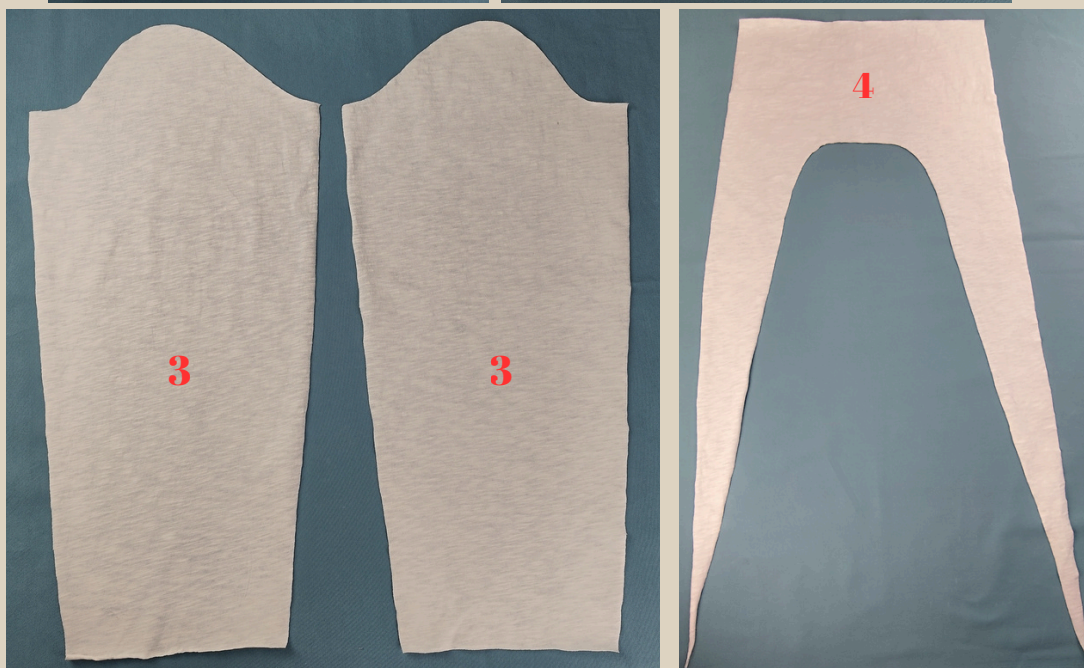
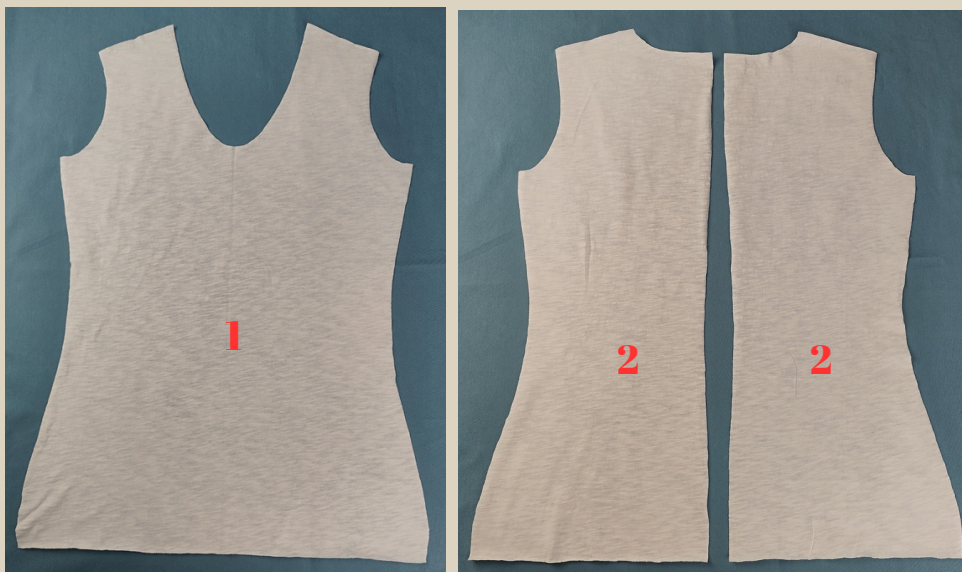
ДЛЯ ПОШИВА ЛОНГСЛИВА ВАМ ПОНАДОБЯТСЯ

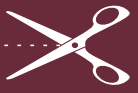
- ОСНОВНОЙ ТРИКОТАЖ



ДЕТАЛИ КРОЯ

№ n/n	Наименование детали	Количество
1	Перед	1 со сгибом
2	Спинка	2
3	Рукав	2
4	Воротник	1 со сгибом
5	Бейка для обработки	1



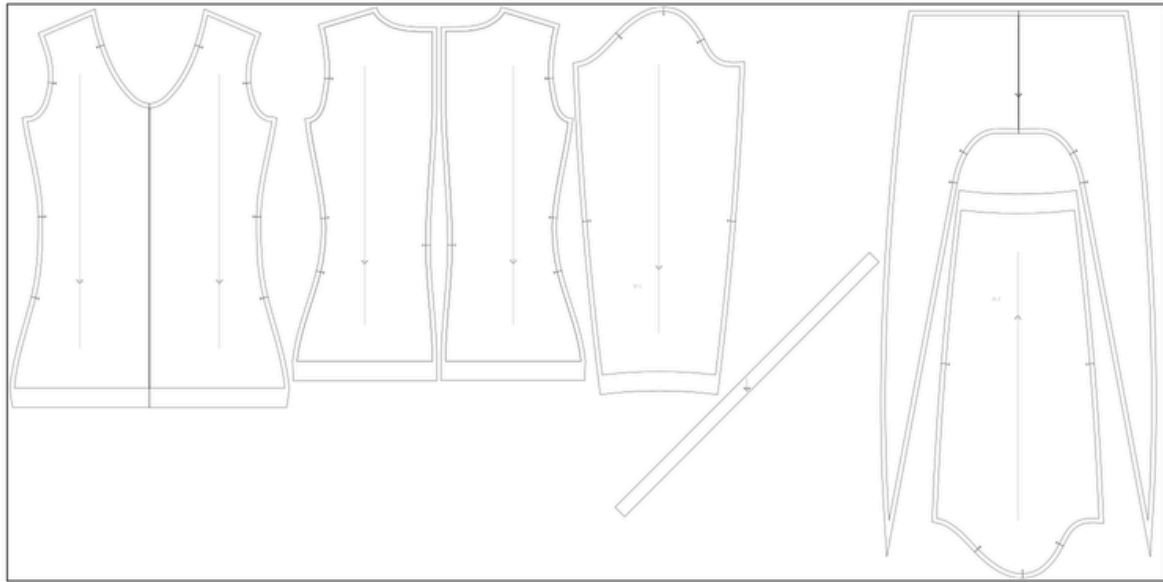


ПРИПУСКИ НА ШВЫ

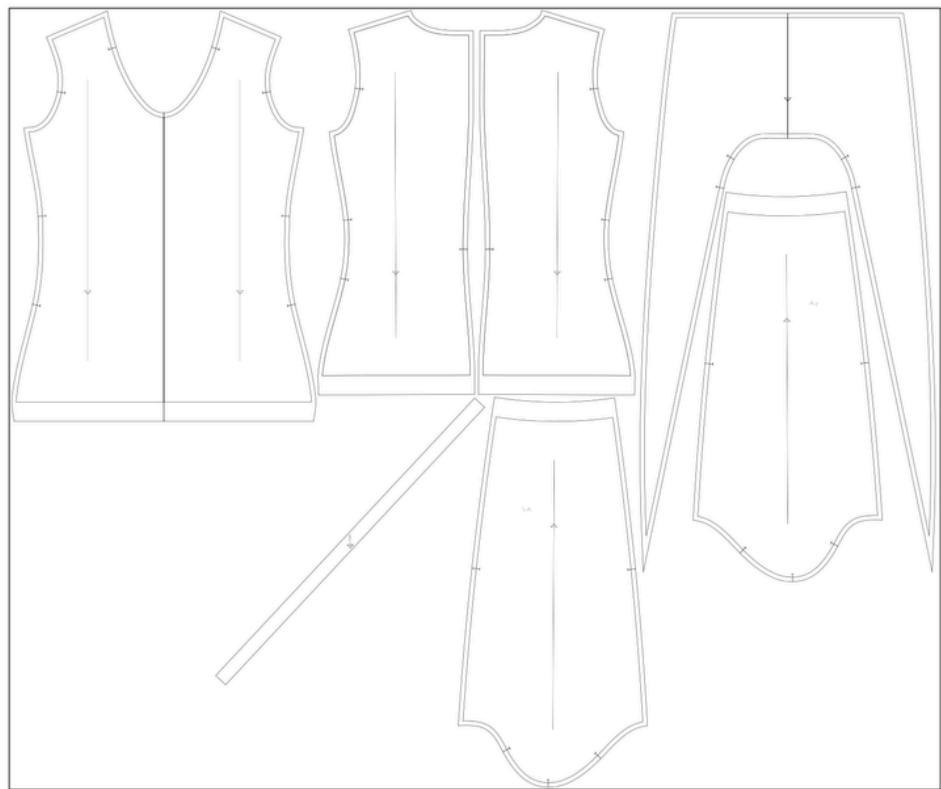
Все детали выкройки идут с припусками на швы.

ПРИМЕР РАСКЛАДКИ ДЕТАЛЕЙ НА ТРИКОТАЖЕ

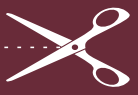
Раскладка деталей, ширина ткани 180 см



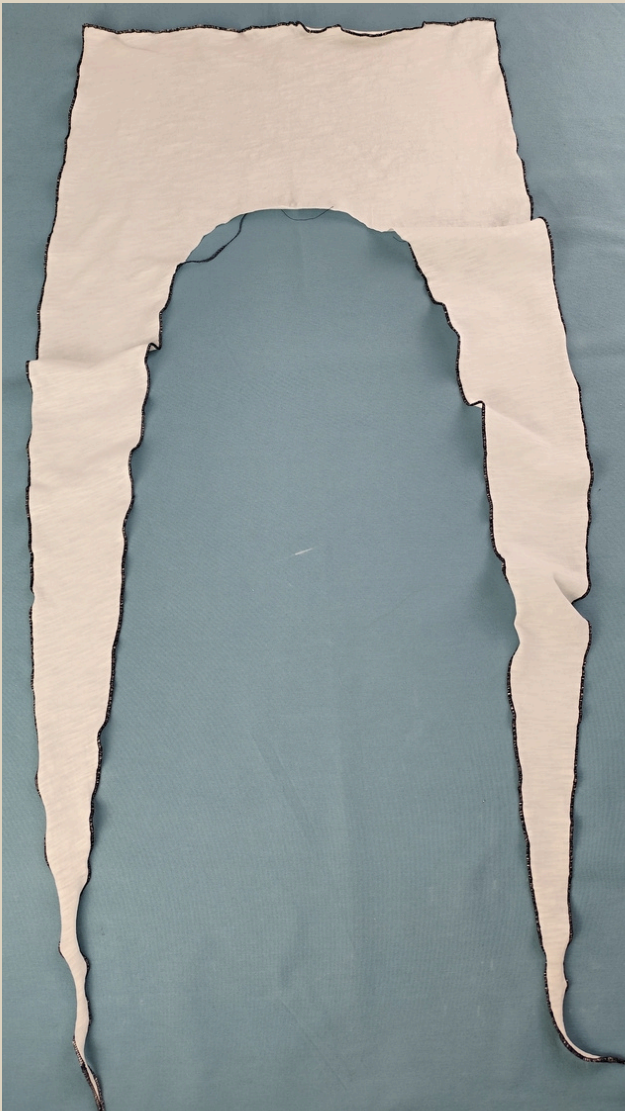
Раскладка деталей, ширина ткани 145 см



Раскладки деталей на трикотаже даны на каждый размер и находятся в файлах А4. Крой деталей на трикотаже в разворот.

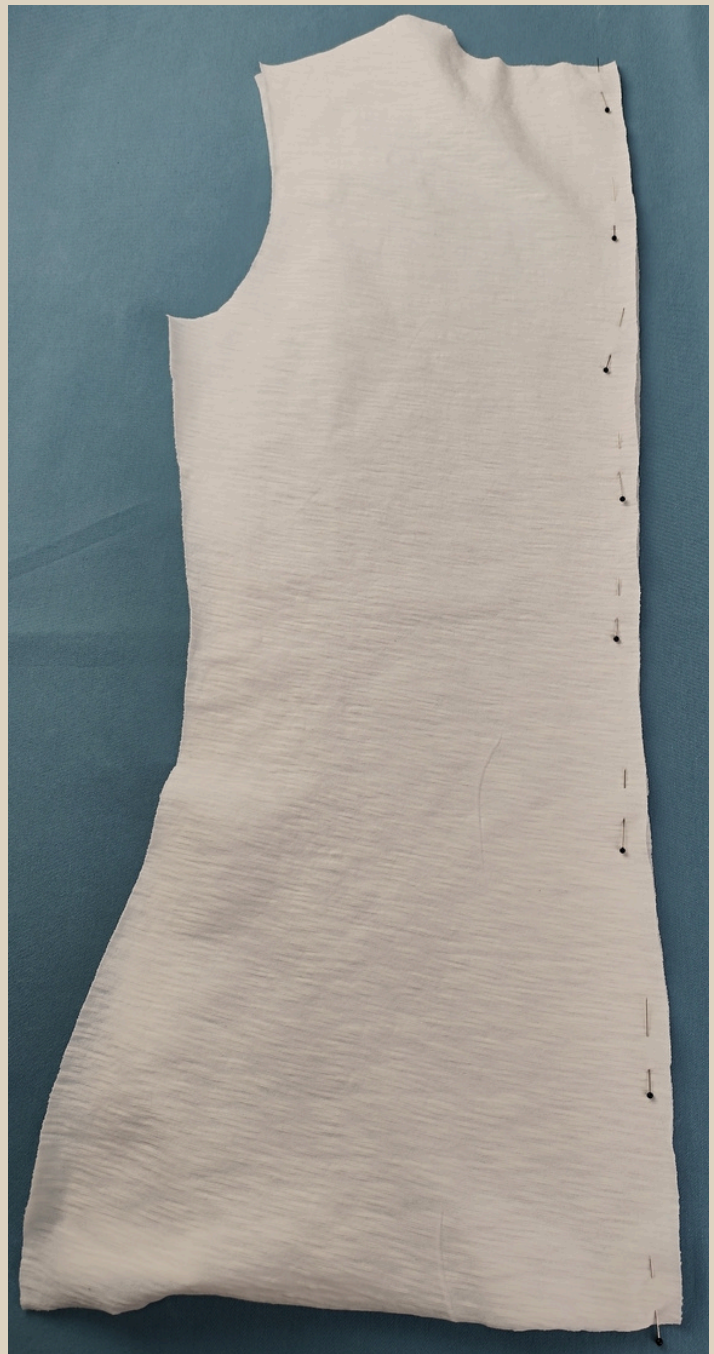


ПОШИВ ЛОНГСЛИВА



1. Деталь воротника по отлету (от метки до метки) по краю обработать ролевым швом на оверлоке (можно использовать нитки контрастного цвета).
Примечание: если нет оверлока, то можно срез обработать мелким заглагом.

2. Шов приутюжить.



3. Две детали спинки сложить лицом к лицу, совместить детали по центральному срезу, сколоть детали булавками.



4. Стачать детали на оверлоке.

ПРИМЕЧАНИЕ

На оверлоке стачиваем детали 4-ниточным швом, длина стежка 4 мм

5. Шов приутюжить.

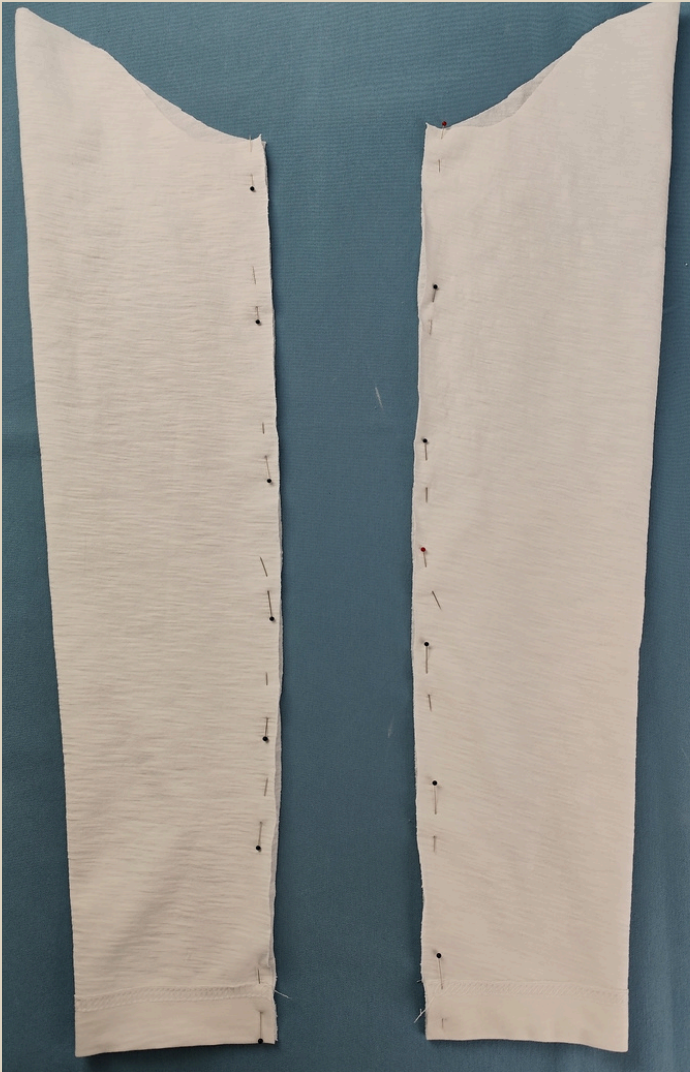
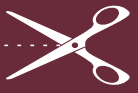
6. Припуск заутюжить на одну сторону.



7. Припуск подгибки низа рукава заутюжить на изнаночную сторону.

8. Настрочить припуск на распошивальной машине, используя широкий двух игольный шов.

9. Шов приутюжить.



10. Рукав сложить пополам лицом внутрь, сколоть булавками.
11. Стачать рукав на оверлоке.
12. Шов приутюжить.
13. Припуск заутюжить на сторону передней части рукава.



14. Хвостик от оверлочной строчки по низу рукава спрятать в саму строчку с помощью толстой иглы с большим ушком



15. Припуск по низу рукава закрепить строчкой на швейной машине.

Длина стежка 3-3,5 мм.

16. Шов приутюжить.



17. Перед и спинку сложить лицом к лицу, совместить детали по плечевым срезам, сколоть плечевые срезы булавками.



18. Стачать плечевые срезы на оверлоке.

19. Швы приутюжить.

20. Припуски заутюжить на сторону спинки или на сторону переда.



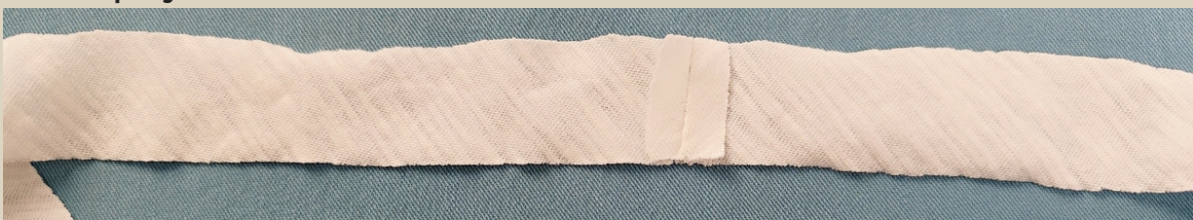
21. На детали переда по боковым срезам от метки до метки проложить по две параллельные строчки на максимальной длине стежка, оставляя хвостики нитей в начале и в конце строчки.
22. Потянув за нижние нити сделать равномерную сборку до длины, указанной на бумажной детали.



23. Бейку сложить пополам лицом внутрь, сколоть булавками по короткому срезу.



24. Стачать деталь на швейной машине.
25. Шов приутюжить.



26. Припуск разутюжить.



27. С лицевой стороны горловины вложить воротник изнаночной стороной, совместить детали по меткам, вколоть воротник булавками.



28. Поверх воротника приложить бейку, шов бейки совместить с серединой горловины спинки, приколоть бейку булавками.



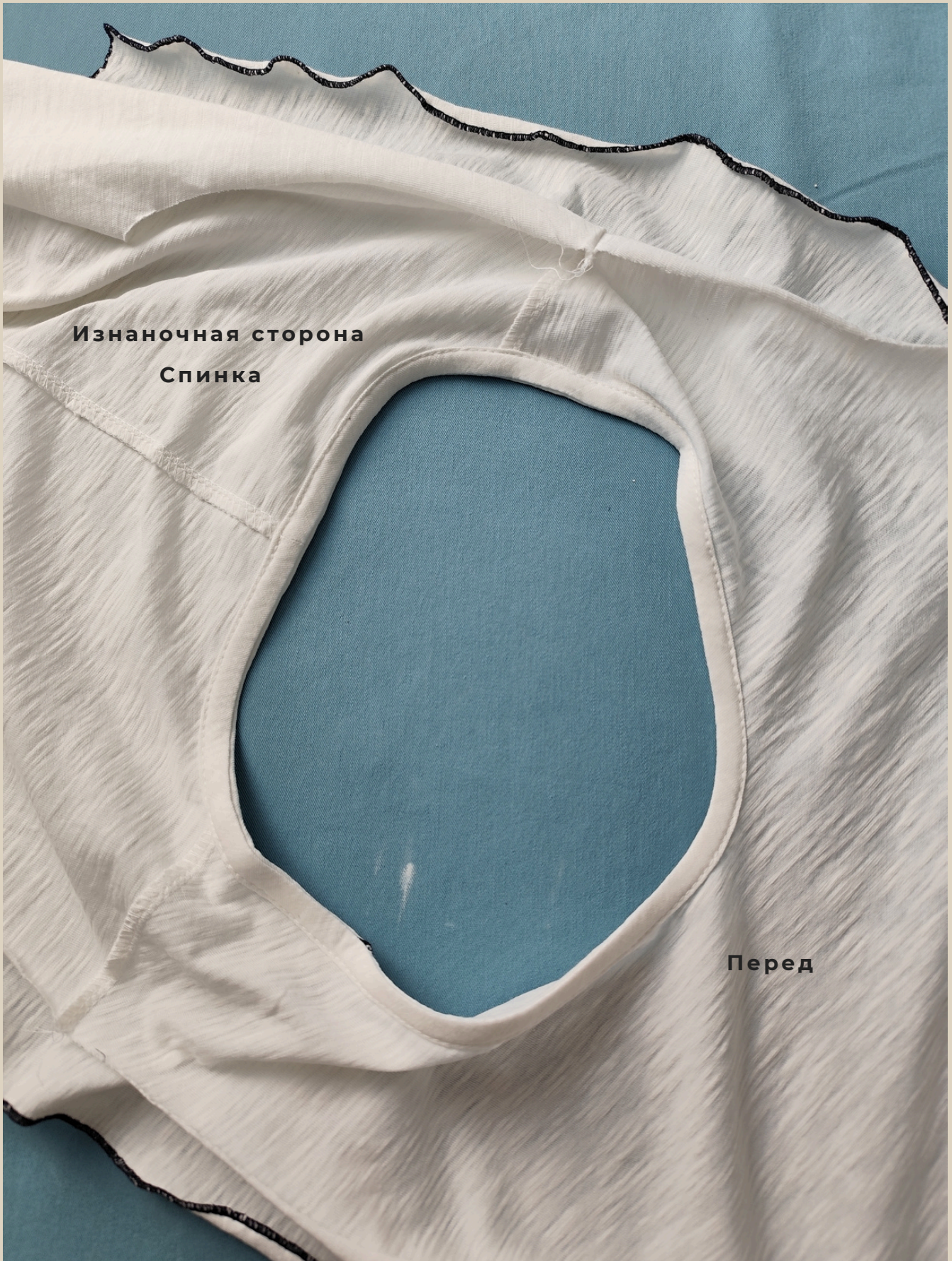
29. Стачать все детали строчкой на оверлоке.
30. Хвостик от конца оверлочной строчки спрятать в самую строчку с помощью толстой иглы с большим ушком.
31. Шов приутюжить.
32. Припуск заутюжить на сторону бейки.



33. Вторую сторону бейки подвернуть внутрь, приметать ручными стежками, перекрывая оверлочную строчку.



Лицевая сторона



Изнаночная сторона

Спинка

Перед

34. Закрепить бейку строчкой на швейной машине.

35. Сметку удалить.

36. Шов приутюжить.

Длина стежка 3-3,5 мм.



37. Вывернуть горловицу на лицевую сторону, воротник заутюжить на сторону переда и спинки.



38. Перед и спинку сложить лицом к лицу, совместить детали по боковым срезам, сколоть боковые срезы булавками.

- 39. Стачать боковые среза на оверлоке.**
- 40. Нити сборки удалить.**
- 41. Швы приутюжить.**
- 42. Припуски заутюжить на сторону спинки.**





43. Припуск подгибки низа изделия заутюжить на изнаночную сторону, закрепить булавками.



44. Застрочить на распошивальной машине низ изделия, используя широкий двух игольный шов.



45. Рукав вывернуть на лицевую сторону, лонгслив на изнаночную, рукав вложить в пройму, шов рукава совместить с боковым швом изделия, центральную метку рукава совместить с плечевым швом изделия, метки оката рукава совместить с проймой изделия, рукав вколоть булавками.

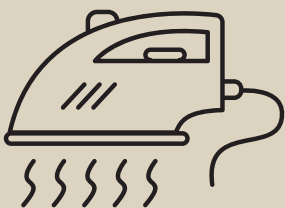
46. Рукав втачать на оверлоке.

47. Хвостик от оверлочной строчки спрятать в самую строчку с помощью толстой иглы с большим ушком.

48. Шов приутюжить.

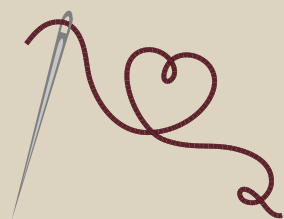
49. Припуск заутюжить на сторону рукава.





Еще раз проутюжить все швы и изделие в целом.
Лонгслив готов!

ЛОНГСЛИВ "ДЖУДИТ"



Приятного пошива и
ровных строчек!



ELENA-PLENKINA.RU



ELENA_PLENKINA.RU



ELENA_PLENKINA