

ELENA-PLENKINA.RU

ШИТЬ ЛЕГКО!

ТОЛСТОВКА "АНИКА"

РАЗМЕРЫ 38-64
РОСТ 158, 164, 170 И 176 CM



УРОВЕНЬ СЛОЖНОСТИ



#ELENA_PLENKINA_АНИКА
#ТИМ_НМ_АНИКА



ELENA-PLENKINA.RU



ELENA_PLENKINA



ELENA_PLENKINA

ОПИСАНИЕ МОДЕЛИ



ЖЕНСКАЯ ТОЛСТОВКА СРЕДНЕГО ОБЪЕМА, ПОЛУПРИЛЕГАЮЩЕГО СИЛУЭТА, ПРИТАЛИВАНИЕ СОЗДАЕТСЯ СО СЧЕТ КУЛИСОК С РЕЗИНКОЙ ПО ТАЛИИ, НАГРУДНЫЕ ВЫТАЧКИ ПО ПЕРЕДУ ПЕРЕВЕДЕНЫ В ВЕРТИКАЛЬНЫЕ РЕЛЬЕФЫ, ПО СПИНКЕ РЕЛЬЕФЫ, ДЛИННЫЙ РУКАВ ПОКРОЯ РЕГЛАН, ПО НИЗУ РУКАВА ПОДГИБКА, АССИМЕТРИЧНАЯ ЛИНИЯ НИЗА ИЗДЕЛИЯ, ГОРЛОВИНА ОФОРМЛЕНА ДВОЙНЫМ КАПЮШОНОМ, ДЛИНА ИЗДЕЛИЯ ДО ЛИНИИ БЕДЕР.

ОБОРУДОВАНИЕ И ПРИСПОСОБЛЕНИЯ



1. ОВЕРЛОК
2. ШВЕЙНАЯ МАШИНА.
3. ИГЛЫ С МАРКИРОВКОЙ ДЛЯ ТРИКОТАЖА НОМЕР 75-80.
4. НИТКИ: 4 В ОВЕРЛОКИ 1 В ШВЕЙНУЮ МАШИНУ.
5. НОЖНИЦЫ ПОРТНОВСКИЕ.
6. НОЖНИЦЫ КАНЦЕЛЯРСКИЕ (ДЛЯ ВЫРЕЗАНИЯ ДЕТАЛЕЙ ВЫКРОЙКИ).
7. БУЛАВКИ ИЛИ ЗАЖИМЫ ДЛЯ СОЕДИНЕНИЯ ДЕТАЛЕЙ.
8. КЛЕЙ ИЛИ СКОТЧ (ДЛЯ СКЛЕИВАНИЯ ЛИСТОВ ВЫКРОЙКИ, ЕСЛИ ВЫ ЕЕ ПЕЧАТАЕТЕ НА ЛИСТАХ А4).
9. УТЮГ С ПАРОМ ИЛИ ПАРОГЕНЕРАТОР.
10. ГЛАДИЛЬНАЯ ДОСКА.
11. ПРИСПОСОБЛЕНИЯ ДЛЯ ВТО (ДЕРЕВЯННЫЙ УТЮЖОК ИЛИ ПОДУШКА ДЛЯ ВТО).
12. ЛАПКИ ДЛЯ ШВЕЙНОЙ МАШИНЫ (УНИВЕРСАЛЬНАЯ, ДЛЯ ПРИТАЧИВАНИЯ МОЛНИИ).



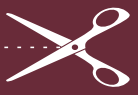
ПРИМЕЧАНИЕ

ЕСЛИ У ВАС НЕТ ОВЕРЛОКА, ТО ИЗДЕЛИЕ МОЖНО ШИТЬ НА ШВЕЙНОЙ МАШИНЕ, ИСПОЛЬЗУЯ ПСЕВДО ОВЕРЛОЧНЫЕ СТРОКИ ИЛИ СТРОЧКУ ЗИГЗАГ.

ДЛЯ ПОШИВА ТОЛСТОВКИ ВАМ ПОНАДОБЯТСЯ

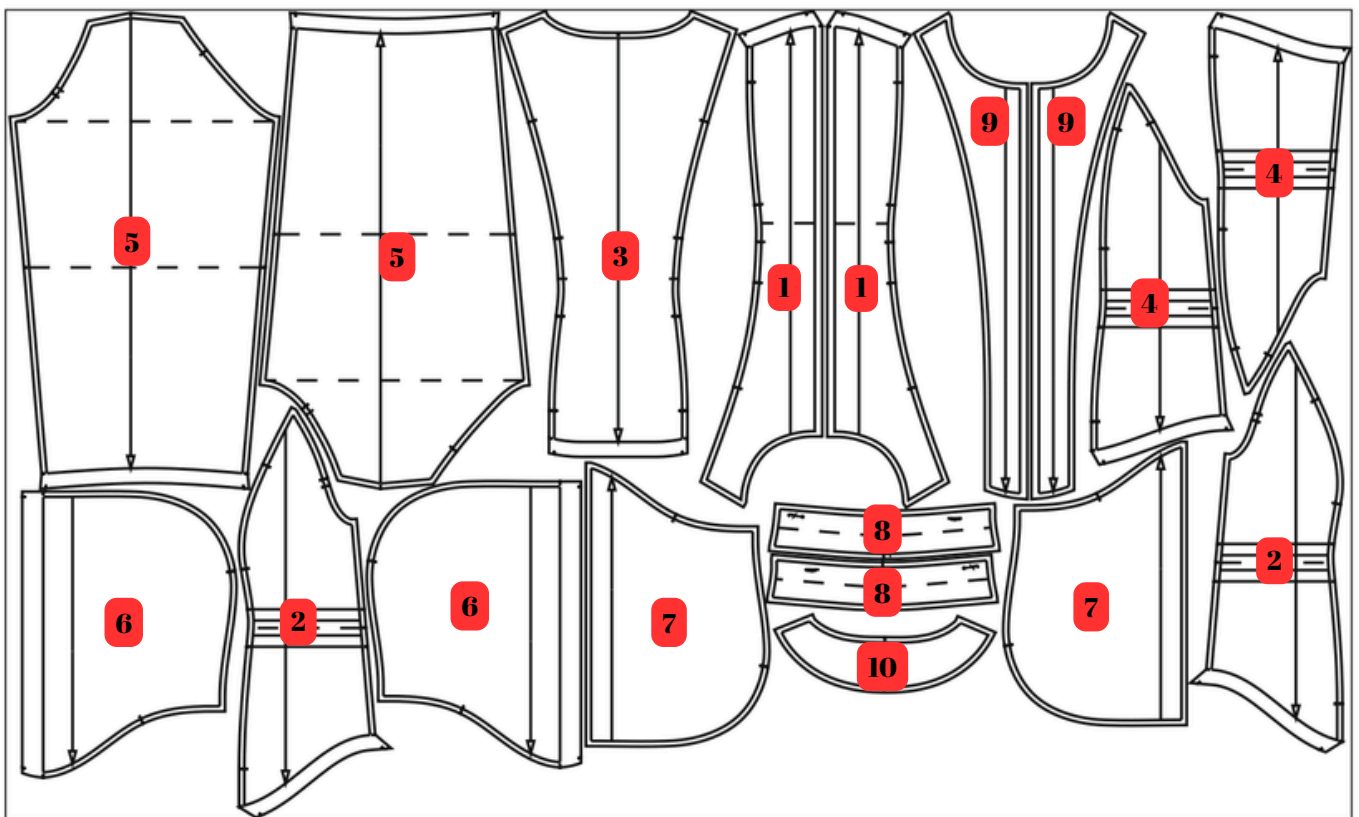
- ОСНОВНОЙ ТРИКОТАЖ
- ДУБЛЕРИН
- ДОЛЕВАЯ КЛЕЕВАЯ НИТЕПРОШИВНАЯ КРОМКА
- ДЛИННАЯ РАЗЪЕМНАЯ МОЛНИЯ
- РЕЗИНКА ШИРИНОЙ 5 СМ

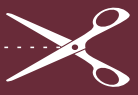




ДЕТАЛИ КРОЯ

№ n/n	Наименование детали	Количество
1	Центральная деталь переда	2
2	Боковая деталь переда	2
3	Центральная деталь спинки	1
4	Боковая деталь спинки	2
5	Рукав	2
6	Капюшон	2
7	Подкладка капюшона	2
8	Кулиска	2
9	Подборт	2
10	Обтачка горловины спинки	1



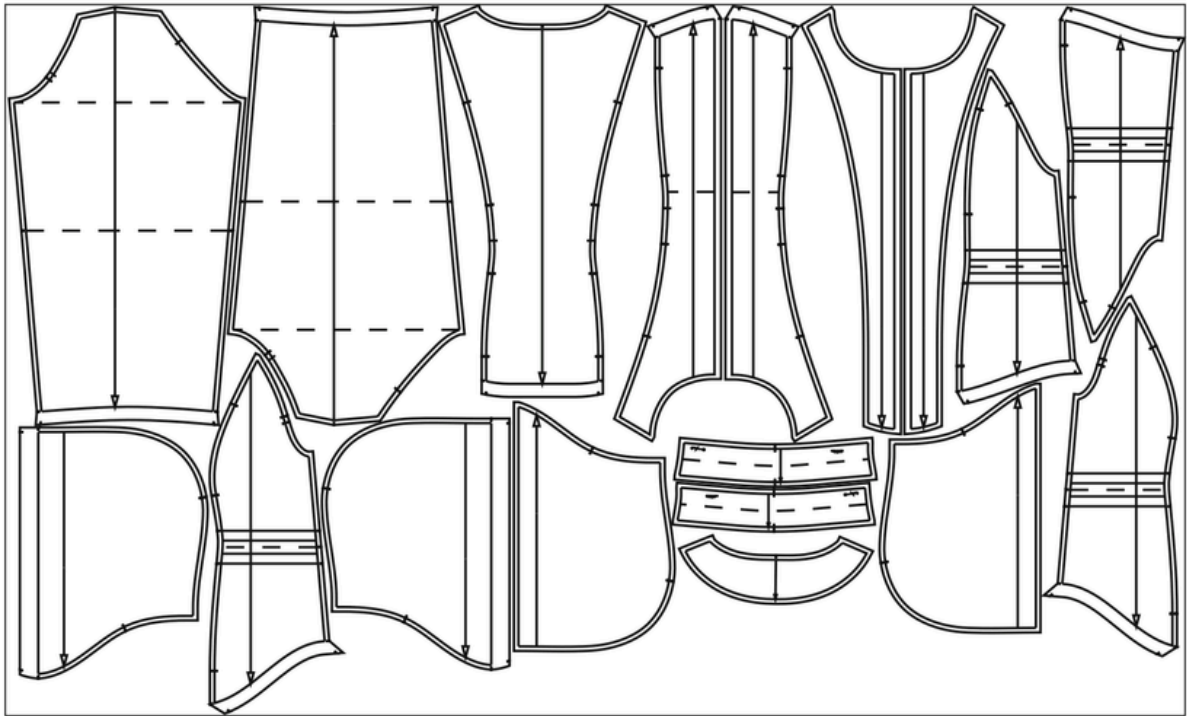


ПРИПУСКИ НА ШВЫ

Все детали выкройки идут с припусками на швы.

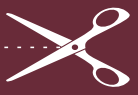
ПРИМЕР РАСКЛАДКИ ДЕТАЛЕЙ НА ТРИКОТАЖЕ

Раскладка деталей, ширина трикотажа 180 см



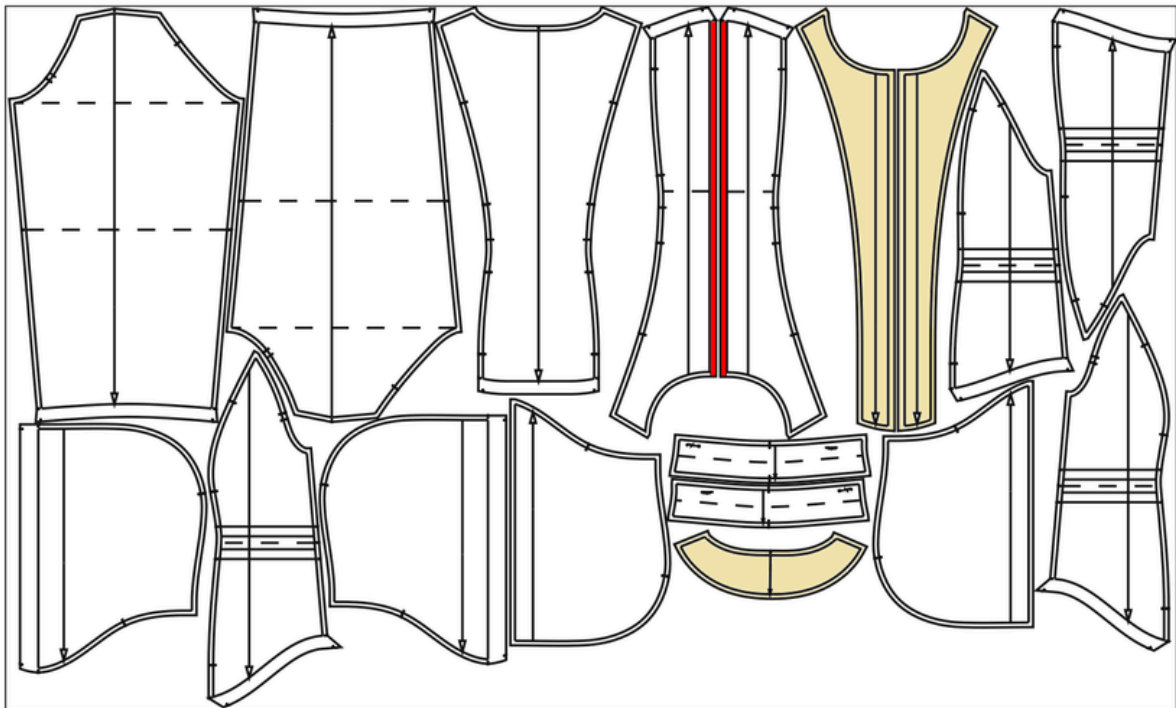
Раскладки деталей на материалах даны на каждый размер и находятся в файлах А4.

Крой деталей на трикотаже в разворот.



ДУБЛИРОВАНИЕ

Раскладка деталей, ширина трикотажа 180 см



-  - дублерин
-  - долевая клеевая нитепрошивная кромка

Проклеить детали с изнаночной стороны согласно схеме дублирования.



ПОШИВ ТОЛСТОВКИ



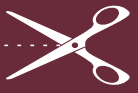
1. На кулисках обе длинные стороны обметать на оверлоке.
2. Швы приутюжить.

ПРИМЕЧАНИЕ

На оверлоке стачиваем и обметываем детали 4-ниточным швом, длина стежка 4 мм



3. Боковую часть переда и боковую часть спинки сложить лицом к лицу, сколоть булавками.
4. Стачать детали на оверлоке.
5. Шов приутюжить.
6. Припуск заутюжить на сторону детали спинки.



7. С изнаночной стороны боковой части намелить линии кулиски (использовать только те средства (мел, маркеры, которые исчезают)).
8. С изнаночной стороны наложить по линиям кулиску, наколоть ее булавками.





9. Настрочить кулиску на швейной машине. Ширина швов 2 мм от края кулиски.

Длина стежка 3-3,5 мм.

10. Швы приутюжить.



11. С лицевой стороны кулиски намелить линии отстрочек.

12. Отрезать две резинки длиной указанной на бумажной детали (припуски уже включены в длину).



13. С помощью булавок продеть резинку в кулиску, оба конца резинки закрепить булавками.

14. Закрепить резинку строчками на швейной машине. Ширина швов 5 мм.

Длина стежка 3-3,5 мм.

15. Швы приутюжить.

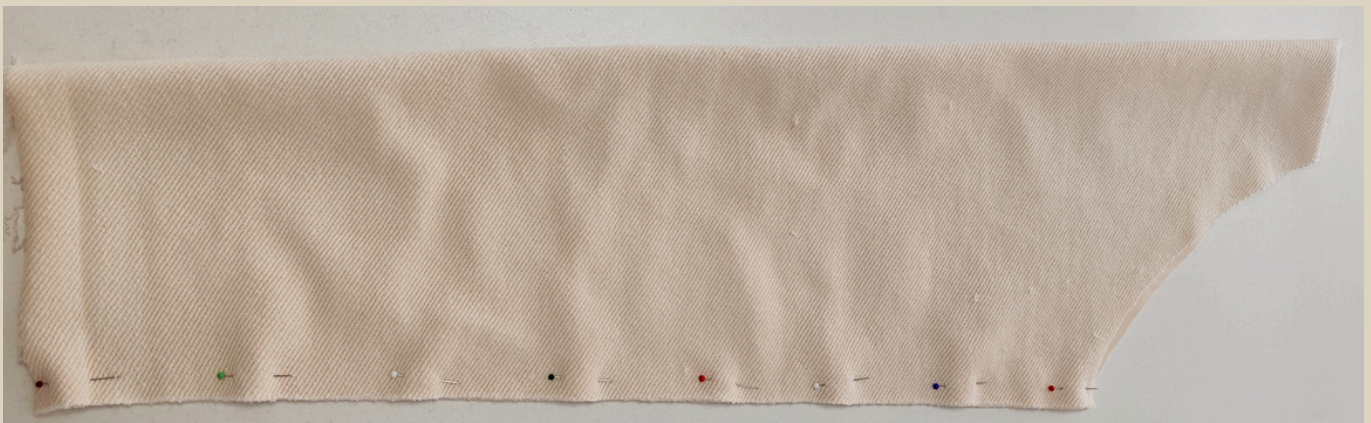




16. По намелованным линиям проложить строчки на швейной машине, равномерно растянув резинку внутри кулиски.

17. Швы приутюжить.

Длина стежка 3-3,5 мм.



18. Рукав сложить пополам лицом внутрь, сколоть булавками.



19. Стачать рукав на оверлоке.

20. Припуск заутюжить на сторону передней части рукава.



21. Низ рукава обметать на оверлоке.

22. Шов приутюжить.

23. Хвостик от конца оверлочной строчки спрятать в саму строчку с помощью иглы с большим ушком.

24. Припуск подгибки низа рукава заутюжить на изнаночную сторону.



25. Припуск подгибки низа рукава заколоть булавками.



26. Застрочить низ рукава строчкой на швейной машине.

Длина стежка 3-3,5 мм.

27. Шов приутюжить.



28. Рукав вложить в пройму боковой части, совместить шов рукава и боковой шов, метки оката рукава и проймы, вколоть булавками.



29. Втачать рукав на оверлоке.
30. Шов приутюжить.
31. Припуск заутюжить на сторону рукава.
32. Настрочить припуск на сторону рукава на швейной машине. Ширина шва 6 мм.

Длина стежка 3-3,5 мм.

33. Шов приутюжить.

32. Центральные детали переда и центральную деталь спинки сложить лицом к лицу, совместить детали по плечевым швам, сколоть плечевые швы булавками.





33. Стачать детали на оверлоке.
34. Швы приутюжить.
35. Припуски заутюжить на сторону деталей переда.

36. Боковые детали с рукавами и центральную деталь сложить лицом к лицу, совместить на деталях метки, сколоть булавками.





37. Стачать детали на оверлоке.

38. Швы приутюжить.

39. Припуски заутюжить на сторону центральной детали.

40. Настрочить припуски на сторону центральной детали на швейной машине.
Ширина швов 6 мм.

Длина стежка 3-3,5 мм.

41. Швы приутюжить.





42. Детали капюшона сложить лицом к лицу, сколоть булавками по закругленному срезу.

43. Детали подкладки капюшона сложить лицом к лицу, сколоть детали булавками по закругленному срезу.



44. Стачать детали на оверлоке.

45. Швы приутюжить.

46. Припуск одного капюшона заутюжить на одну сторону, припуск второго на другую сторону.



47. Два капюшона сложить лицом к лицу, совместить на деталях швы, сколоть булавками.



48. Стачать детали на оверлоке.

49. Шов приутюжить.

50. Припуск заутюжить на сторону капюшона.



51. Деталь капюшона сложить по линии сгиба, приутюжить.

52. Сколоть край капюшона булавками.

53. Проложить строчку на швейной машине таким образом, чтобы со стороны подкладки капюшона шов прошел “в канавку”.

54. Шов приутюжить.

Длина стежка 3-3,5 мм.



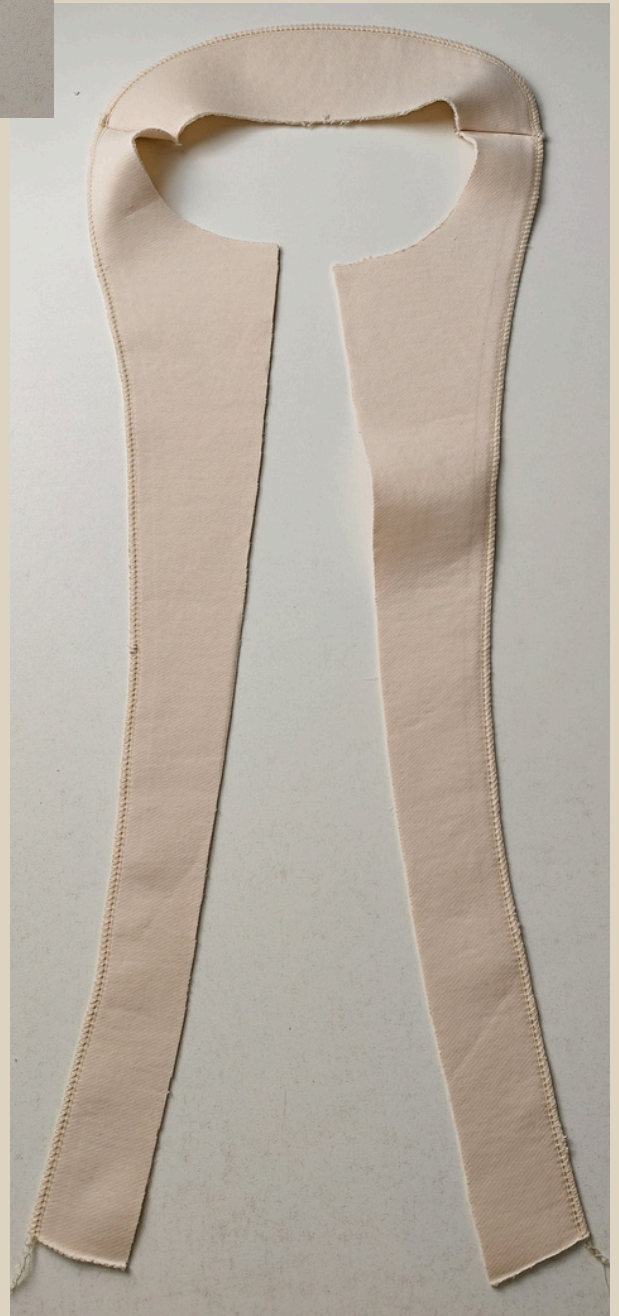
55. Подборт и обтачку горловины спинки сложить лицом к лицу, совместить детали по плечевым срезам, сколоть булавками.



56. Стачать детали на оверлоке.

57. Швы приутюжить.

58. Припуски заутюжить на сторону обтачки горловины.



59. Подборт/обтачку обметать по отлету на оверлоке.

60. Шов приутюжить.



59. Полочку и подборт сложить лицом к лицу, совместить детали по линии низа изделия, сколоть булавками.



60. Стачать детали на швейной машине.

Длина стежка 3-3,5 мм.

61. Швы приутюжить.



62. Припуск высечь, как на фото.

63. На один борт наложить тесьму молнии, приколоть ее булавками. Нижний ограничитель молнии приложить к шву (линия низа изделия), верхний ограничитель приложить на 0,7 см ниже линии горловины.





64. Притачать молнию на швейной машине, используя лапку для притачивания молний.

Длина стежка 3-3,5 мм.

65. Шов приутюжить.



66. Застегнуть молнию и на тесьму второй части молнии перенести линии кулиски.



67. Растегнуть молнию и тесьму второй части молнии приложить на второй борт, совместить метки кулиски, приколоть булавками.



68. Притачать молнию на швейной машине, используя лапку для притачивания молний.

Длина стежка 3-3,5 мм.

69. Шов приутюжить.



70. Подборт и борт с молнией сложить лицом к лицу, сколоть детали булавками.

71. Стачать детали на швейной машине, используя лапку для притачивания молнии и прокладывая строчку по той же строчке, которой притачивали тесьму молнии.

Длина стежка 3-3,5 мм.

72. Швы приутюжить.





**73. Припуск на уголке (низ молнии)
высечь.**



**74. Нижний срез изделия обметать на оверлке.
75. Шов приутюжить.**



76. Подборт вывернуть на лицевую сторону, приутюжить вдоль молнии и уголки по низу.

77. Припуск подгибки низа изделия заутюжить на изнаночную сторону, заколоть булавками.



78. Два капюшона по открытому срезу склोलоть булавками.



79. Стачать детали на швейной машине. Ширина шва 3-4 мм.

Длина стежка 3-3,5 мм.

80. Шов приутюжить.



81. Капюшон вложить в горловину, внешнюю часть капюшона приложить с лицевой стороны горловины, совместить метки капюшона с плечевыми швами изделия, вколоть капюшон булавками.



82. Сверху наложить лицевой стороной обтачку с подбортом, совместить две горловины, совместить швы (таким образом капюшон расположен между двумя горловинами), сколоть детали булавками.



83. Стачать детали на швейной машине.

Длина стежка 3-3,5 мм.

84. Шов приутюжить.

85. Припуски на уголках высечь (не высекайте близко к строчке, трикотаж может распуститься).



86. Вывернуть обтачку и подборт на лицевую сторону, выправить и приутюжить.

87. По горловине спинки проложить отделочную строчку на швейной машине. Ширина шва 6 мм.

Длина стежка 3-3,5 мм.

88. Шов приутюжить.



89. Застрочить низ изделия на швейной машине.

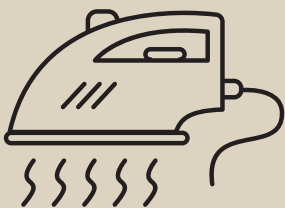
Длина стежка 3-3,5 мм.

90. Шов приутюжить.





**91. Закрепить обтачку
ручными стежками к
припускам плечевых швов.**



Еще раз проутюжить все швы и изделие в целом.
Толстовка готова!

ТОЛСТОВКА "АНИКА"



Приятного пошива и
ровных строчек!



ELENA-PLENKINA.RU



ELENA_PLENKINA.RU



ELENA_PLENKINA