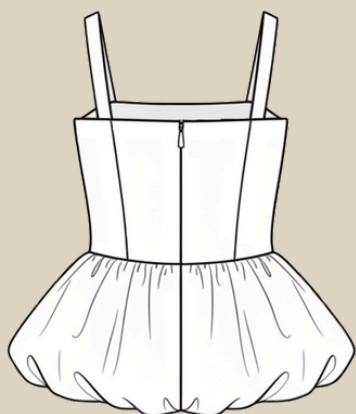
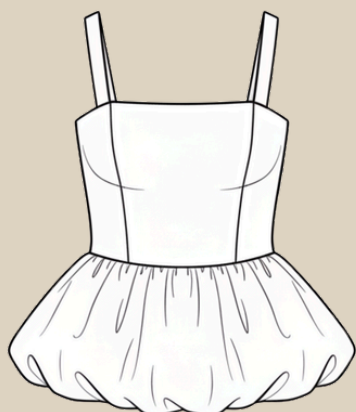


# ELENA-PLENKINA.RU

## ШИТЬ ЛЕГКО!

### ТОП "МИЛАДА"

РАЗМЕРЫ 38-56  
РОСТ 158, 164, 170 И 176 СМ



УРОВЕНЬ СЛОЖНОСТИ



ELENA-PLENKINA.RU



ELENA\_PLENKINA



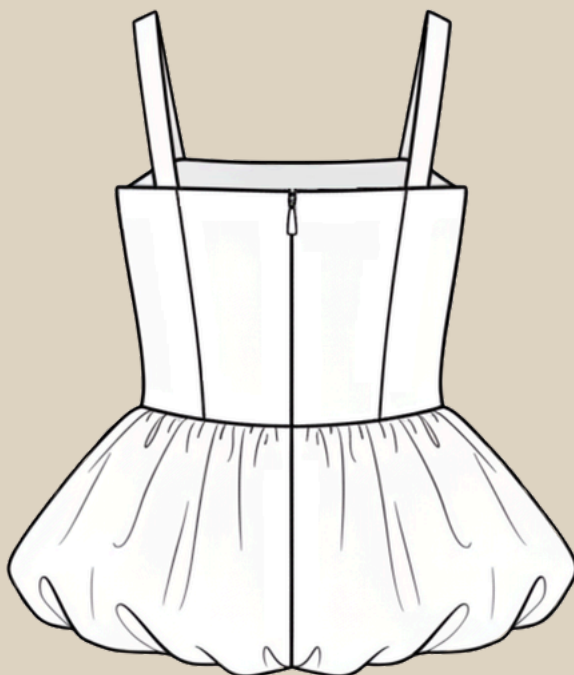
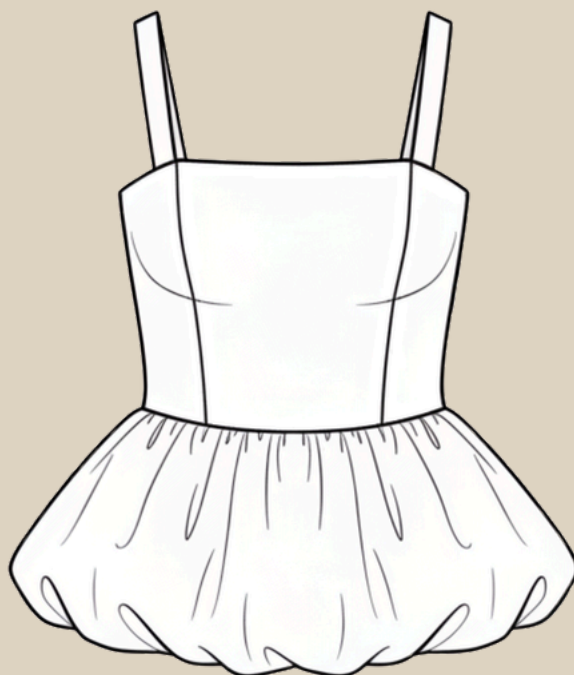
ELENA\_PLENKINA

#ELENA\_PLENKINA\_МИЛАДА

#ТІМ\_НМ\_МИЛАДА

---

## ОПИСАНИЕ МОДЕЛИ



**ЖЕНСКИЙ ТОП НА ШИРОКИХ БРЕТЕЛЯХ, С ЛИФОМ ПРИЛАГАЮЩЕГО СИЛУЭТА, ОТРЕЗНОЙ ПО ЛИНИИ ТАЛИИ, НИЖНЯЯ ЧАСТЬ ТОПА КРОЯ «БАЛЛОН», ПО ПЕРЕДУ И СПИНКЕ ВЕРТИКАЛЬНЫЕ РЕЛЬЕФЫ, ПО ЦЕНТРУ СПИНКИ ЗАСТЕЖКА НА ПОТАЙНУЮ МОЛНИЮ.**

## ОБОРУДОВАНИЕ И ПРИСПОСОБЛЕНИЯ



1. ШВЕЙНАЯ МАШИНА.
2. ИГЛЫ С МАРКИРОВКОЙ УНИВЕРСАЛЬНЫЙ НОМЕР 65-75 (В ЗАВИСИМОСТИ ОТ ВИДА И ПЛОТНОСТИ ТКАНИ).
3. НИТКИ: 1 КАТУШКА В ШВЕЙНУЮ МАШИНУ И 3 В ОВЕРЛОК.
4. НОЖНИЦЫ ПОРТНОВСКИЕ.
5. НОЖНИЦЫ КАНЦЕЛЯРСКИЕ (ДЛЯ ВЫРЕЗАНИЯ ДЕТАЛЕЙ ВЫКРОЙКИ).
6. БУЛАВКИ ИЛИ ЗАЖИМЫ ДЛЯ СОЕДИНЕНИЯ ДЕТАЛЕЙ.
7. КЛЕЙ ИЛИ СКОТЧ (ДЛЯ СКЛЕИВАНИЯ ЛИСТОВ ВЫКРОЙКИ, ЕСЛИ ВЫ ЕЕ ПЕЧАТАЕТЕ НА ЛИСТАХ А4).
8. УТЮГ С ПАРОМ ИЛИ ПАРОГЕНЕРАТОР.
9. ГЛАДИЛЬНАЯ ДОСКА.
10. ПРИСПОСОБЛЕНИЯ ДЛЯ ВТО (ДЕРЕВЯННЫЙ УТЮЖОК ИЛИ ПОДУШКА ДЛЯ ВТО).
11. ЛАПКИ ДЛЯ ШВЕЙНОЙ МАШИНЫ (СТАНДАРТНАЯ, ДЛЯ ПРИТАЧИВАНИЯ ПОТАЙНОЙ МОЛНИИ).

### ПРИМЕЧАНИЕ

ЕСЛИ У ВАС НЕТ ОВЕРЛОКА, ТО СРЕЗЫ МОЖНО ЗАКРЫТЬ КОСЕЙ БЕЙКОЙ ИЛИ ОБРАБОТАТЬ НА ШВЕЙНОЙ МАШИНЕ ПСЕВДООВЕРЛОЧНЫМИ СТРОЧКАМИ.



### ДЛЯ ПОШИВА ТОПА ВАМ ПОНАДОБИТСЯ

- ОСНОВНАЯ ТКАНЬ
- ПОДКЛАДОЧНАЯ ТКАНЬ
- КОСАЯ КЛЕЕВАЯ НИТЕПРОШИВНАЯ КРОМКА
- ДОЛЕВАЯ КЛЕЕВАЯ НИТЕПРОШИВНАЯ КРОМКА
- ДУБЛЕРИН
- ПОТАЙНАЯ МОЛНИЯ

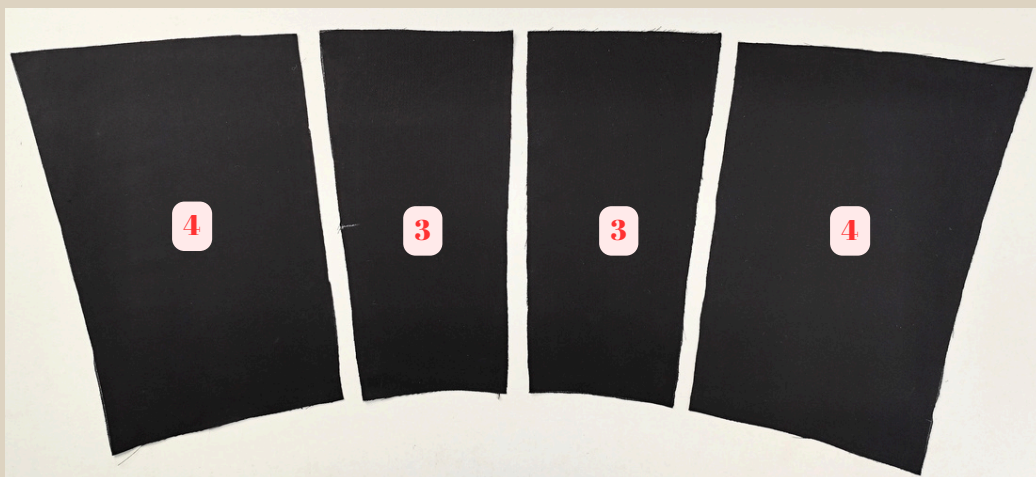
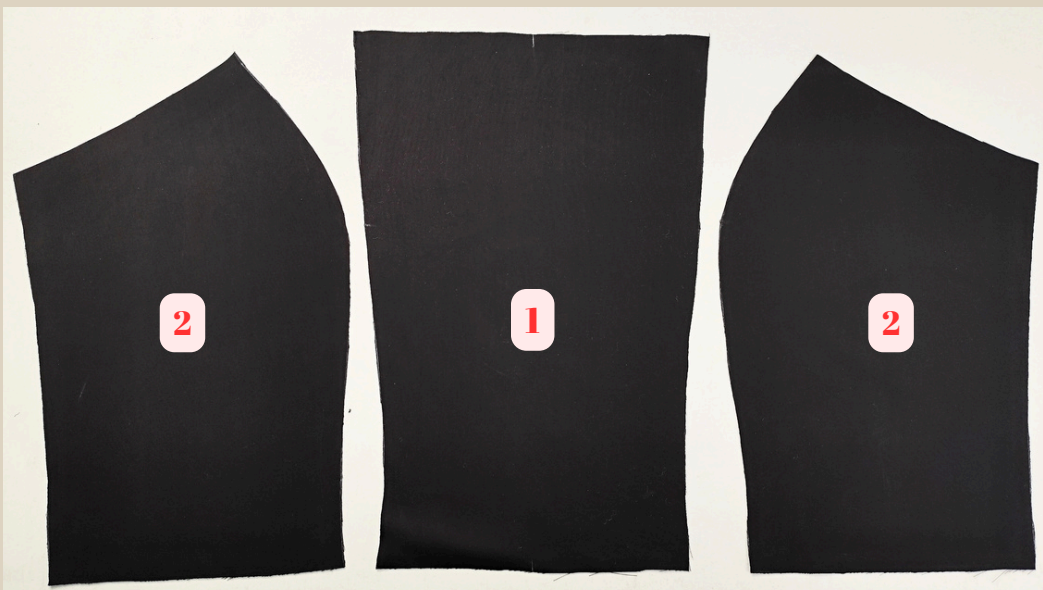


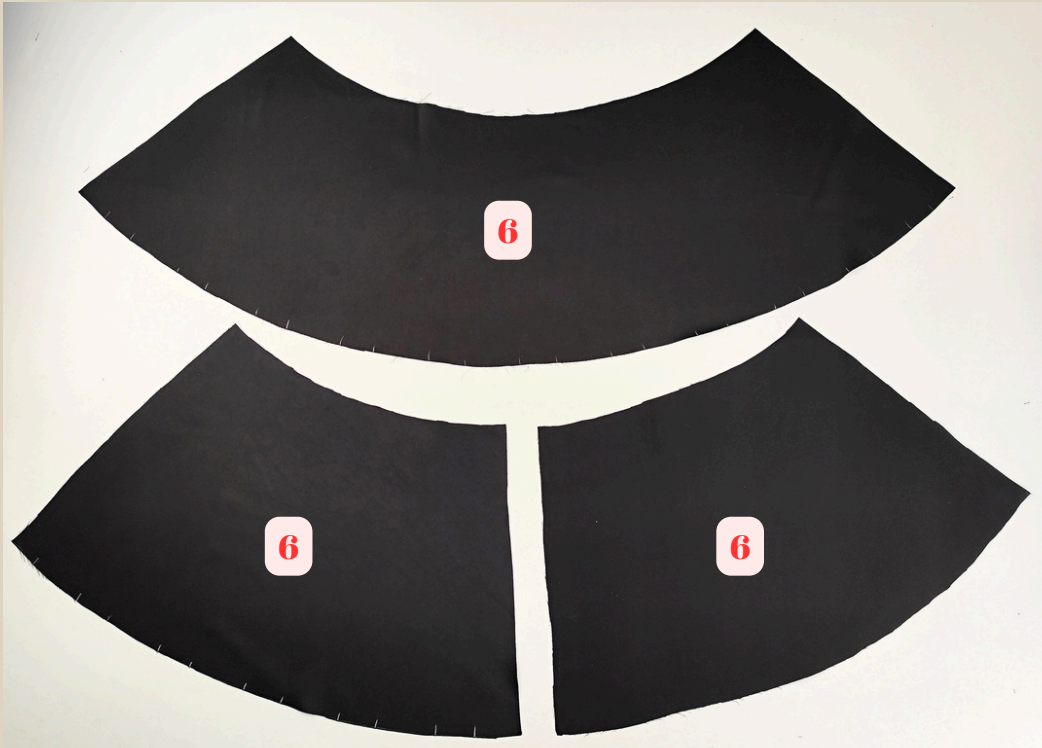
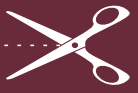


## ДЕТАЛИ КРОЯ

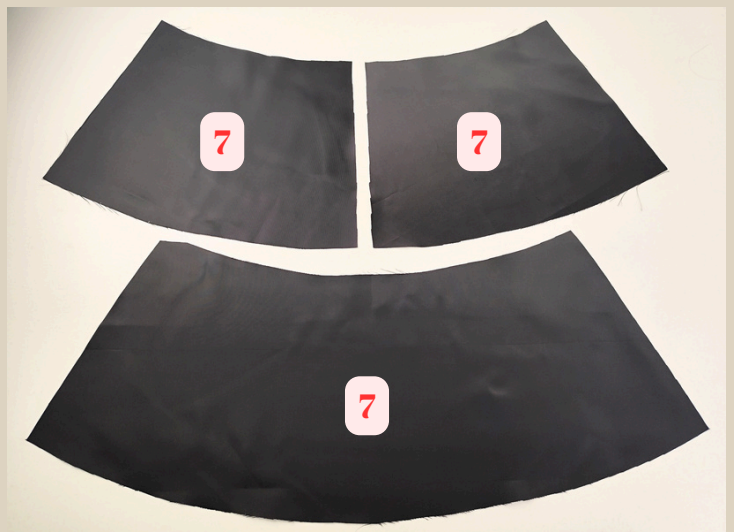
№ п/п	Наименование детали	Количество
1	Центральная часть переда	1 со сгибом + подкладка + дублирин
2	Боковая часть переда	2 + 2 подкладка + дублирин
3	Центральная часть спинки	2 + 2 подкладка + дублирин
4	Боковая часть спинки	2 + 2 подкладка + дублирин
5	Бретель	2 + дублирин
6	Баска	1 со сгибом для переда, 2 для спинки
7	Подкладка баски	1 со сгибом для переда, 2 для спинки

## ОСНОВНАЯ ТКАНЬ





## ПОДКЛАДОЧНАЯ ТКАНЬ



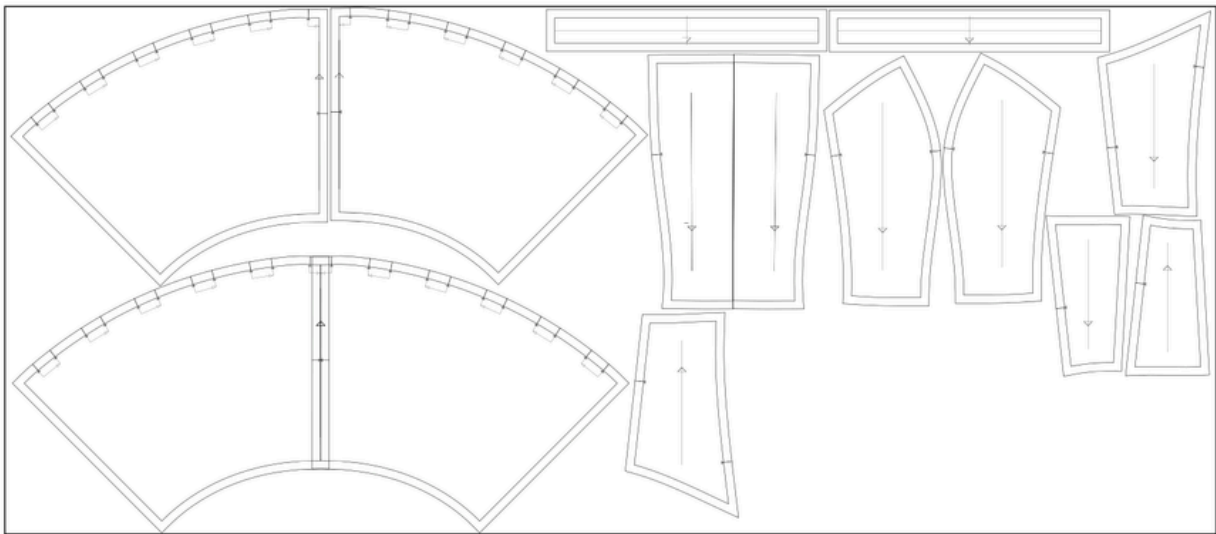


## ПРИПУСКИ НА ШВЫ

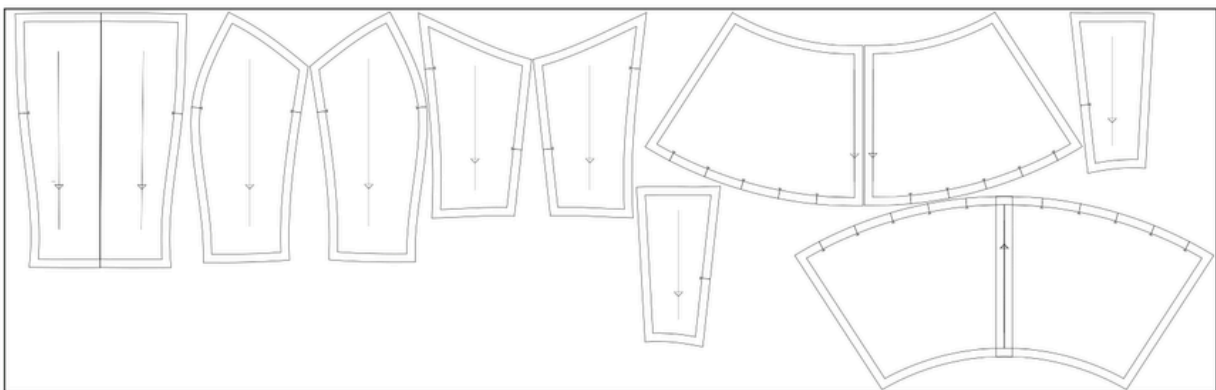
Все детали выкройки идут с припусками на швы.

## ПРИМЕР РАСКЛАДКИ ДЕТАЛЕЙ НА ТКАНИ

### Раскладка деталей, ширина ткани 145 см Основная ткань

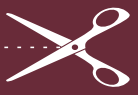


### Подкладочная ткань



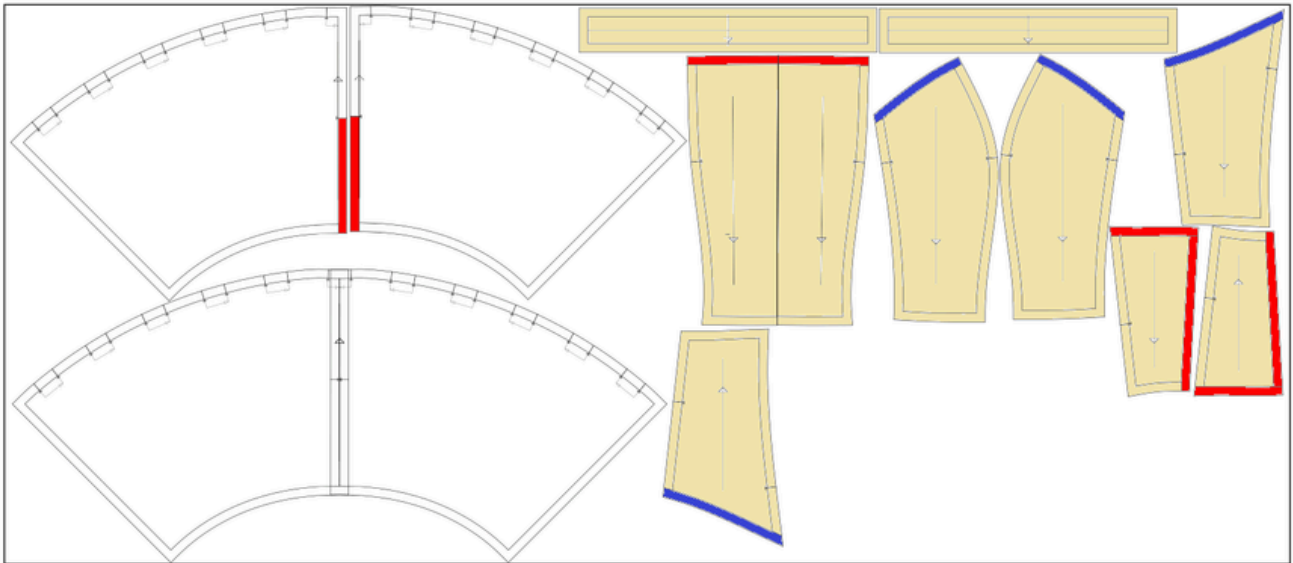
Раскладки деталей на материалах даны на каждый размер и находятся в файлах А4.

Крой деталей на ткани в разворот.

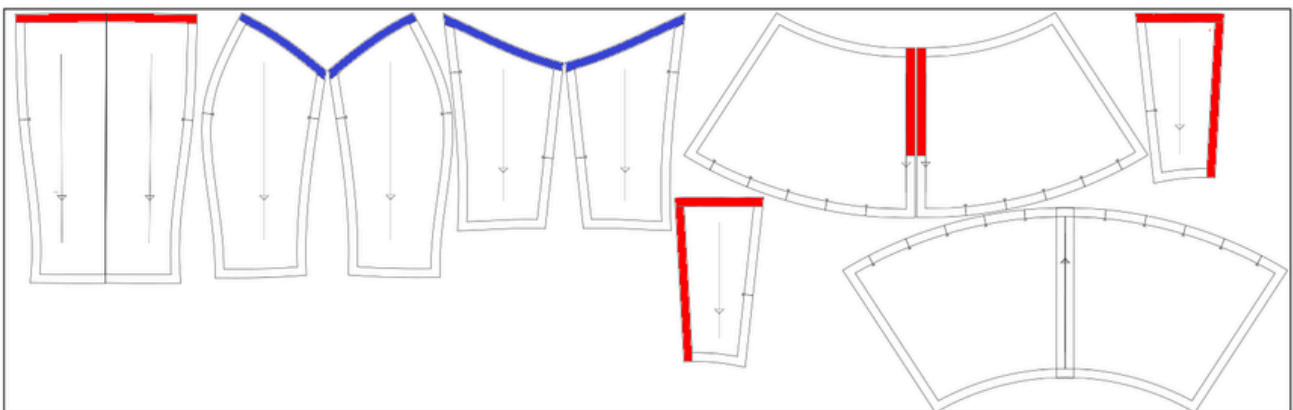





## ДУБЛИРОВАНИЕ ДЕТАЛЕЙ

### Основная ткань

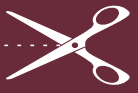


### Подкладочная ткань



-  - дублирин
-  - долевая клеевая нитепрошивная кромка
-  - косая клеевая нитепрошивная кромка

Проклеить детали с изнаночной стороны согласно схеме дублирования.



## ПОШИВ ТОПА



1. Центральную и боковые детали переда сложить лицом к лицу, совместить детали по рельефам, сколоть булавками.



2. Стачать детали на швейной машине.

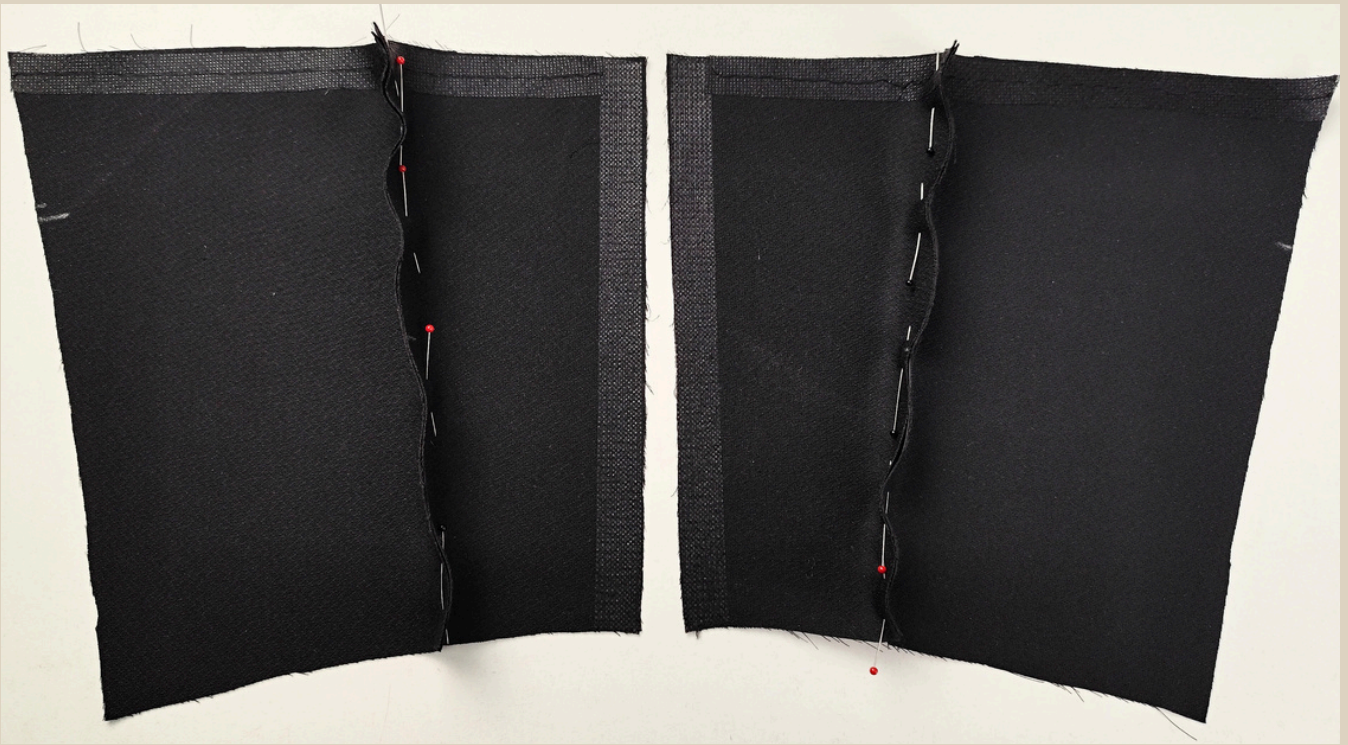
3. Швы приутюжить.

Длина стежка 3-3,5 мм.

4. По припускам сделать надсечки, не дорезая до строчек 3 мм.

5. Припуски разутюжить.

6. Припуски в начале и в конце строчек высечь.



7. Центральную и боковую детали спинки сложить лицом к лицу, совместить по рельефу, сколоть булавками.



8. Стачать детали на швейной машине.

9. Швы приутюжить.

10. Припуски разутюжить.

11. Припуски в начале и в конце строчек высечь.

Длина стежка 3-3,5 мм.



12. Перед и детали спинки сложить лицом к лицу, совместить детали по боковым срезам, сколоть булавками.



13. Стачать детали на швейной машине.  
14. Швы приутюжить.

Длина стежка 3-3,5 мм.



15. Припуски разутюжить.

16. Припуски в начале и в конце строчек высечь.



17. Баску переда и баску спинки сложить лицом к лицу, совместить детали по боковым срезам, сколоть булавками.



18. Стачать детали на швейной машине.

19. Швы приутюжить.

Длина стежка 3-3,5 мм.



20. Припуски разутюжить.

21. Припуски в начале и в конце строчек высечь.



22. По верхнему срезу баски проложить 2 параллельные строчки на максимальной длине стежка, оставляя хвостики нитей в начале и в конце строчки по 10 см.

23. Потянув за нижние нити сделать равномерную сборку до длины, указанной на бумажной детали.



24. Лиф топа и баску сложить лицом к лицу, совместить детали по боковым швам, сколоть детали булавками.



25. Стачать детали на швейной машине.

26. Нити сборки удалить, шов приутюжить.

Длина стежка 3-3,5 мм.



27. Припуск заутюжить на сторону лифа.



28. Центральную и боковые детали подкладки переда сложить лицом к лицу, совместить детали по рельефам, сколоть булавками.



29. Стачать детали на швейной машине.

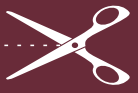
30. Швы приутюжить.

Длина стежка 3-3,5 мм.

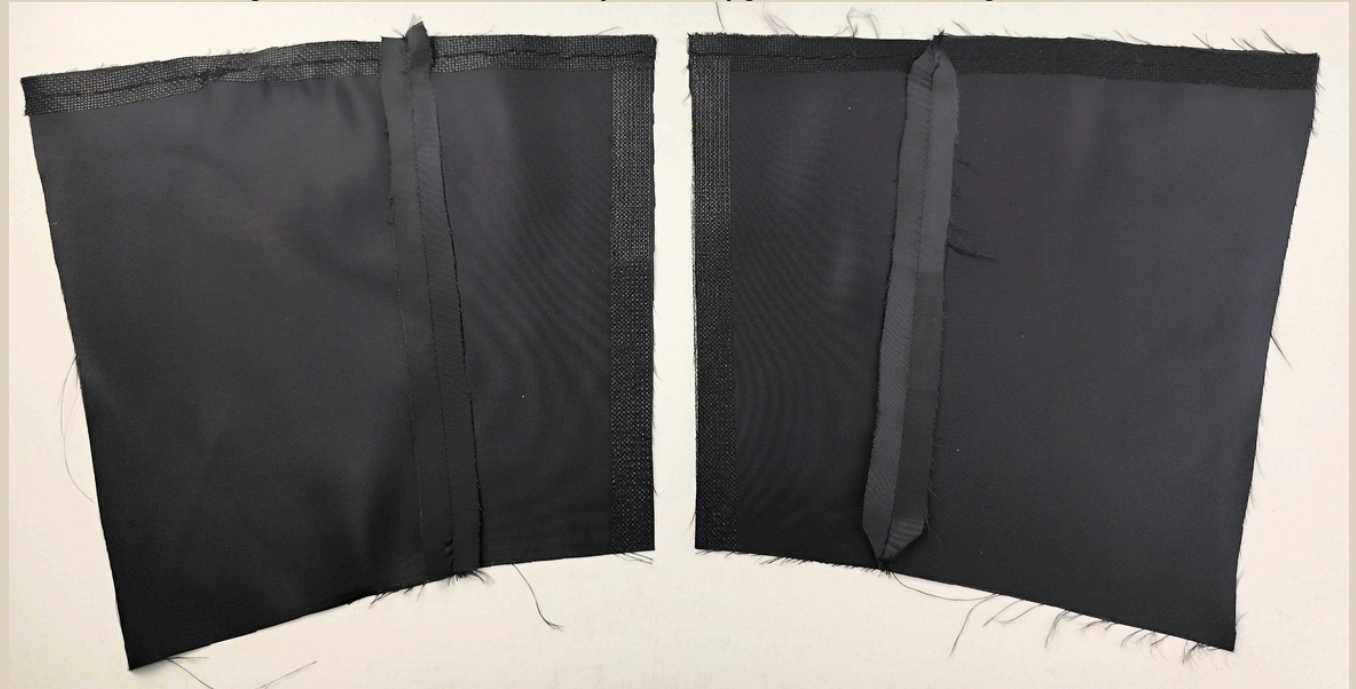
31. По припускам сделать надсечки, не дорезая до строчек 3 мм.

32. Припуски разутюжить.

33. Припуски в начале и в конце строчек высечь.



34. Центральную и боковую детали подкладки спинки сложить лицом к лицу, совместить по рельефу, сколоть булавками.



35. Стачать детали на швейной машине.

Длина стежка 3-3,5 мм.

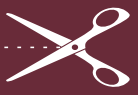
36. Швы приутюжить.

37. Припуски разутюжить.

38. Припуски в начале и в конце строчек высесть.



39. На деталях подкладки баски по верхним срезам проложить по две параллельные строчки на максимальной длине стежка, оставляя хвостики нитей в начале и в конце строчек по 10 см.
40. Потянув за нижние нити сделать равномерную сборку до длины, указанной на бумажной детали.
- Примечание: сборка будет совсем не большая, больше припосадка, чем сборка.



41. Подкладку лифа переда и подкладку баски переда сложить лицом к лицу, сколоть детали булавками.



42. Стачать детали на швейной машине.

Длина стежка 3-3,5 мм.

43. Шов приутюжить.

44. По припуску сделать надсечки, не дорезая до шва 3 мм.

45. Припуск заутюжить на сторону подкладки лифа.



46. Подкладку лифа спинки и подкладку баски спинки сложить лицом к лицу, сколоть детали булавками.



47. Стачать детали на швейной машине.

48. Шов приутюжить.

Длина стежка 3-3,5 мм.

49. По припуску сделать надсечки, не дорезая до шва 3 мм.

50. Припуск заутюжить на сторону подкладки лифа.



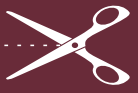
51. Подкладку  
переда и  
подкладку  
спинки сложить  
лицом к лицу,  
совместить  
детали по  
боковым срезам.



52. Стачать  
детали на  
швейной  
машине,  
оставляя не  
застроченным  
отверстие для  
выворачивания  
длиной 15 см в  
одном боковом  
шве.

Длина стежка 3-3,5 мм.

53. Швы  
приутюжить.



54. Припуски разутюжить.



55. На топе две детали спинки сложить лицом к лицу, совместить детали по центральному срезу, сколоть центральный шов спинки булавками, сметать ручными стежками.



56. Припуск разутюжить.

57. На разутюженный припуск наложить потайную молнию, центр молнии совместить строго со швом соединения деталей.  
58. Тесьму молнии приколоть булавками к припуску центрального среза, приметать ручными стежками.  
Примечание: ограничитель молнии сверху приложить на 1 см ниже верхнего среза.





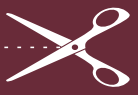
59. Сметку центрального среза спинки вдоль приметанной молнии удалить.

60. Притачать молнию на швейной машине, используя лапку для притачивания потайной молнии.

Длина стежка 3-3,5 мм.

61. Молнию застегнуть и аккуратно приутюжить с лицевой стороны.





62. Часть шва спинки ниже молнии стачать на швейной машине, строчку проложить от низа изделия и до тесьмы молнии.

Длина стежка 3-3,5 мм.

63. Шов приутюжить.

64. Припуск разутюжить.



65. По нижнему срезу баски по меткам заложить складки, приколоть их булавками.

66. Закрепить складки строчками на швейной машине.

67. Швы приутюжить.

Длина стежка 3-3,5 мм.



68. На подкладке две детали спинки сложить лицом к лицу, совместить детали по центральному срезу, сколоть детали булавками от нижнего среза до метки молнии.



69. Стачать детали на швейной машине.

Длина стежка 3-3,5 мм.

70. Шов приутюжить.

71. Припуск разутюжить.





72. Топ и подкладку топа сложить лицом к лицу по линии низа баски, сколоть детали булавками, совместить метки на подкладке со складками на топе.



73. Сtachать детали на швейной машине.

74. Шов приутюжить.

75. Припуск заутюжить на сторону подкладки.





76. Бретели сложить в длину пополам изнанкой внутрь, по линии сгиба приутюжить.

77. Бретели сложить пополам лицом внутрь, сколоть булавками длинный срез.

79. Обтачать бретель на швейной машине.

Длина стежка 3-3,5 мм.

80. Шов приутюжить.

81. Половину припуска срезать ножницами.

82. Бретели вывернуть на лицевую сторону, выправить и приутюжить.



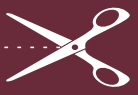
83. Приложить бретели по верхнему срезу лицевой стороны перед и спинки, край бретели рядом со швами на сторону боковых деталей, приколоть бретели булавками и притачать на швейной машине.

Длина стежка 3-3,5 мм.

84. Швы приутюжить.



85. Топ и подкладку сложить лицом к лицу сначала со стороны одной части молнии и в этом месте сколоть детали булавкой.



86. Через отверстие в подкладке вдоль молнии вывернуть топ на лицевую сторону и сколоть топ и подкладку по всему верхнему срезу, совместить на деталях боковые и рельефные швы.





87. Обтачать срез на швейной машине.

Длина стежка 3-3,5 мм.

88. Шов приутюжить.

89. По фигурной линии припуска сделать надсечки, не дорезая до шва 3 мм.

90. Припуск заутюжить на сторону подкладки.



91. Припуск настрочить на сторону подкладки, ширина шва 1-2 мм.

Длина стежка 3-3,5 мм.

92. Шов приутюжить.

93. Топ снова вывернуть на изнаночную сторону.



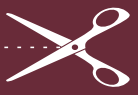
94. Подкладкой закрыть тесьму молнии, приколоть подкладку булавками, совместить шов топа и шов подкладки.



95. Притачать подкладку на швейной машине, используя лапку для притачивания обычной молнии.

Длина стежка 3-3,5 мм.

95. Швы приутюжить.



96. Швы по талии на топе и на подкладке совместить между собой и сколоть булавками.



97. Два припуска закрепить строчкой на швейной машине.  
Ширина шва 5 мм.

Длина стежка 3-3,5 мм.

98. Шов приутюжить.



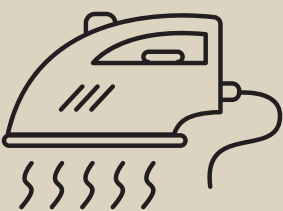
99. Через отверстие, оставленное в боковом шве подкладки вывернуть топ на лицевую сторону.

100. Все выправить и приутюжить вдоль молнии и верх топа.



101. Отверстие для выворачивания зашить ручными потайными стежками.

102. Шов приутюжить.



Еще раз проутюжить все швы и изделие в целом.  
Топ готов!

# ТОП "МИЛАДА"



Приятного пошива и  
ровных строчек!

