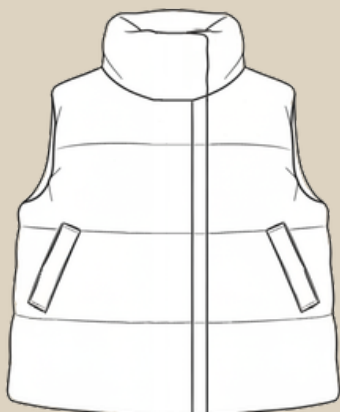


ELENA-PLENKINA.RU

ШИТЬ ЛЕГКО!

ЖИЛЕТ УТЕПЛЕННЫЙ "КЕНДРА"

РАЗМЕРЫ 38-64
РОСТ 158, 164, 170 И 176 CM



УРОВЕНЬ СЛОЖНОСТИ



#ELENA_PLENKINA_КЕНДРА
#ТІМ_НМ_КЕНДРА



ELENA-PLENKINA.RU



ELENA_PLENKINA



ELENA_PLENKINA

ОПИСАНИЕ МОДЕЛИ



ЖЕНСКИЙ УТЕПЛЕННЫЙ ЖИЛЕТ СВОБОДНОГО КРОЯ, ПРЯМОГО СИЛУЭТА, УГЛУБЛЕННАЯ ПРОЙМА, ГОРЛОВИНА ОФОРМЛЕНА ВОРОТНИКОМ СТОЙКОЙ, НА ПОЛОЧКАХ КАРМАНЫ С ЛИСТОЧКОЙ С ВТАЧНЫМИ КОНЦАМИ, ПО ПЕРЕДУ ЗАСТЕЖКА НА РАЗЪЕМНУЮ МОЛНИЮ, СМЕЩЕННАЯ НА ЛЕВУЮ СТОРОНУ, МОЛНИЯ ЗАКРЫТА ЦЕЛЬНОКРОЕНОЙ ПЛАНКОЙ НА СКРЫТЫХ КНОПКАХ, РАЗМЕРЫ 38-54 БЕЗ НАГРУДНОЙ ВЫТАЧКИ, В РАЗМЕРЫ 56-64 ВВЕДЕНА НАГРУДНАЯ ВЫТАЧКА, ПЕРЕВЕДЕННАЯ В БОКОВОЙ ШОВ.

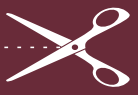
ОБОРУДОВАНИЕ И ПРИСПОСОБЛЕНИЯ

1. ШВЕЙНАЯ МАШИНА.
2. ИГЛЫ С МАРКИРОВКОЙ УНИВЕРСАЛЬНЫЕ ИЛИ МИКРОТЕКС НОМЕР 75-80.
3. НИТКИ 2-3 КАТУШКИ.
4. НОЖНИЦЫ ПОРТНОВСКИЕ.
5. НОЖНИЦЫ КАНЦЕЛЯРСКИЕ (ДЛЯ ВЫРЕЗАНИЯ ДЕТАЛЕЙ ВЫКРОЙКИ).
6. БУЛАВКИ ИЛИ ЗАЖИМЫ ДЛЯ СОЕДИНЕНИЯ ДЕТАЛЕЙ.
7. КЛЕЙ ИЛИ СКОТЧ (ДЛЯ СКЛЕИВАНИЯ ЛИСТОВ ВЫКРОЙКИ, ЕСЛИ ВЫ ЕЕ ПЕЧАТАЕТЕ НА ЛИСТАХ А4).
8. УТЮГ С ПАРОМ ИЛИ ПАРОГЕНЕРАТОР.
9. ГЛАДИЛЬНАЯ ДОСКА.
10. ПРИСПОСОБЛЕНИЯ ДЛЯ ВТО (ДЕРЕВЯННЫЙ УТЮЖОК ИЛИ ПОДУШКА ДЛЯ ВТО).
11. ЛАПКИ ДЛЯ ШВЕЙНОЙ МАШИНЫ (СТАНДАРТНАЯ, ДЛЯ ПРИТАЧИВАНИЯ МОЛНИИ).
12. ПРЕСС И НАСАДКИ ДЛЯ УСТАНОВКИ КУРТОЧНЫХ КНОПОК.



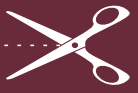
ДЛЯ ПОШИВА ЖИЛЕТА ВАМ ПОНАДОБЯТСЯ

- ОСНОВНАЯ ТКАНЬ
- ПОДКЛАДОЧНАЯ ТКАНЬ
- УТЕПЛИТЕЛЬ
ПЛОТНОСТЬЮ ДО 200 ГР.
- ВЕТРОЗАЩИТА И
ЛЕБЯЖИЙ
ИСКУССТВЕННЫЙ ПУХ
(ПО ЖЕЛАНИЮ, ЕСЛИ
УТЕПЛИТЕЛЬ НЕ ВЫШЕ
100 ГР.).
- ДЛИННАЯ РАЗЪЕМНАЯ
МОЛНИЯ
- КНОПКИ КУРТОЧНЫЕ - 8
ШТ.

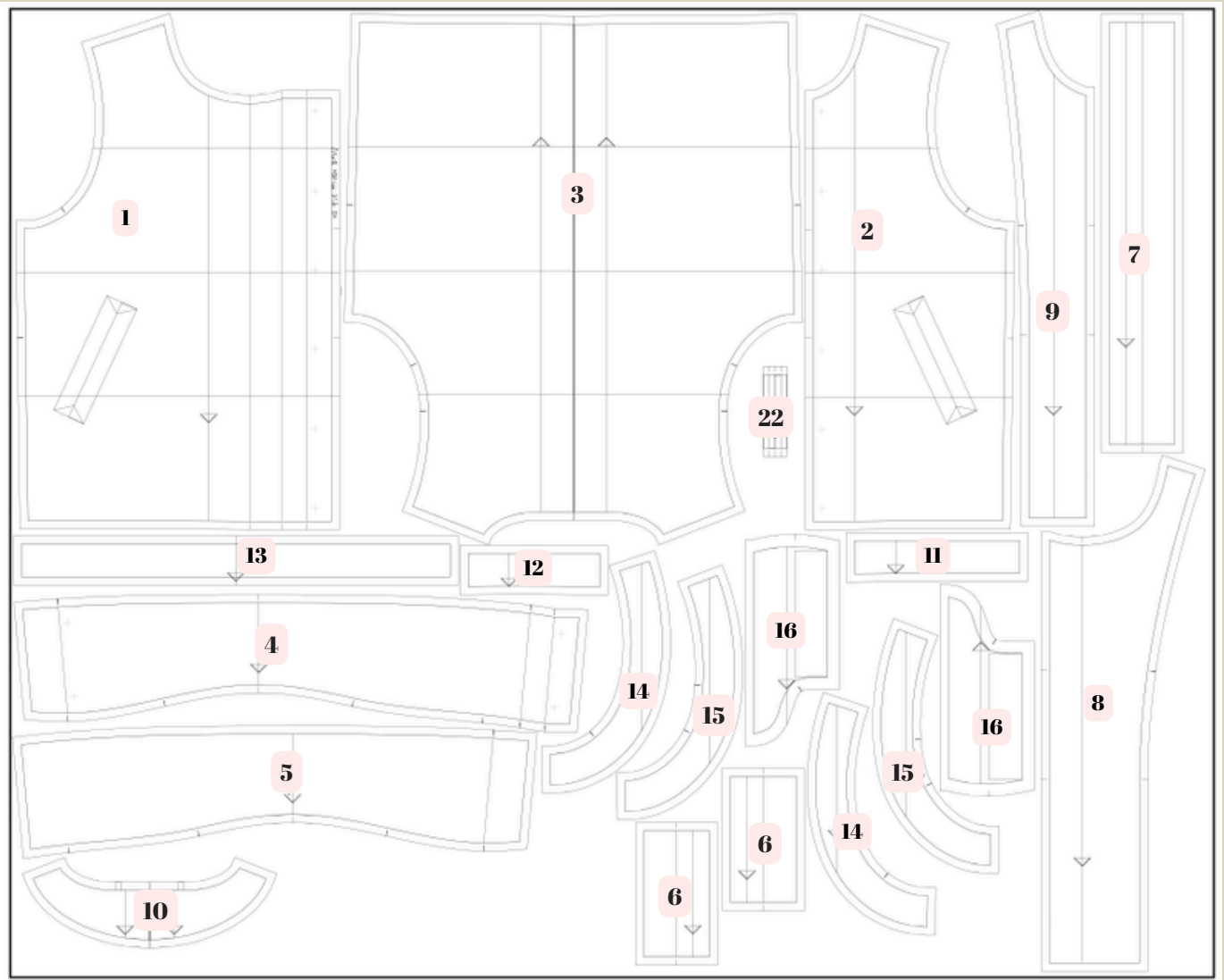


ДЕТАЛИ КРОЯ

№ n/n	Наименование детали	Количество		
		Осн. ткань	Подкладка	Утеплитель
1	Перед правый	1	-	1
2	Перед левый	1	-	1
3	Спинка	1 со сгибом	-	1 со сгибом
4	Воротник верхний	1	-	1
5	Воротник нижний	1	-	1
6	Листочка кармана	2	-	2
7	Планка внутренняя	1	-	1
8	Подборт правый	1	-	-
9	Подборт левый	1	-	-
10	Обтачка горловины спинки	1 со сгибом	-	-
11	Обтачка низа правой части переда	1	-	-
12	Обтачка низа левой части переда	1	-	-
13	Обтачка низа спинки	1	-	-
14	Обтачка проймы переда	2	-	-
15	Обтачка проймы спинки	2	-	-
16	Подзор кармана	2	-	-
17	Подкладка кармана верхняя	-	2	-
18	Подкладка кармана нижняя	-	2	-
19	Подкладка переда правая	-	1	-
20	Подкладка переда левая	-	1	-
21	Подкладка спинки	-	2	-
22	Вешалка	1	-	-

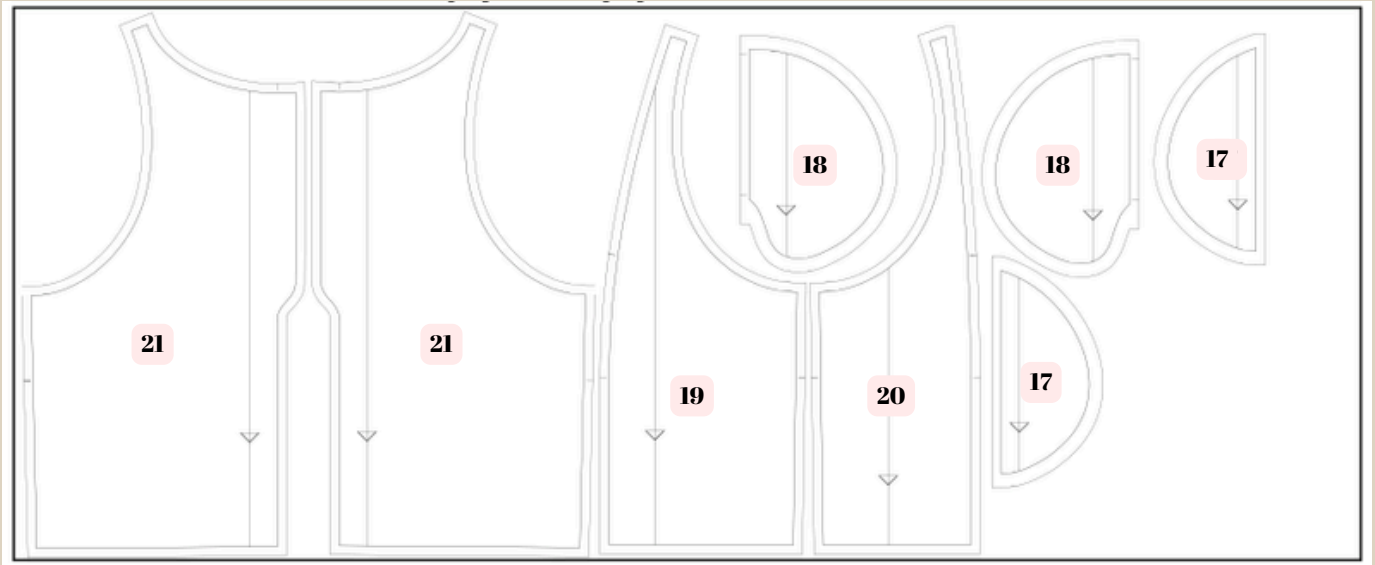


ОСНОВНАЯ ТКАНЬ

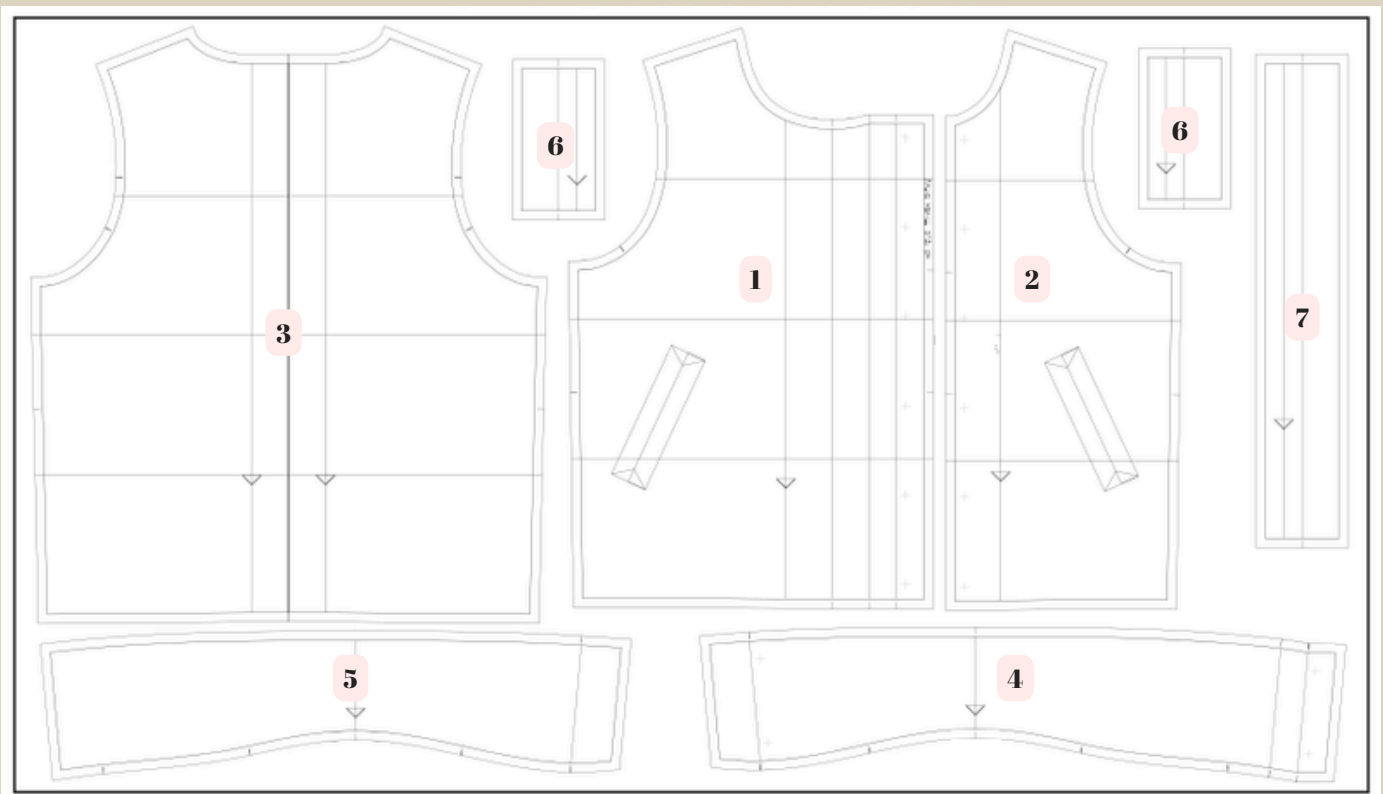




ПОДКЛАДОЧНАЯ ТКАНЬ



УТЕПЛИТЕЛЬ

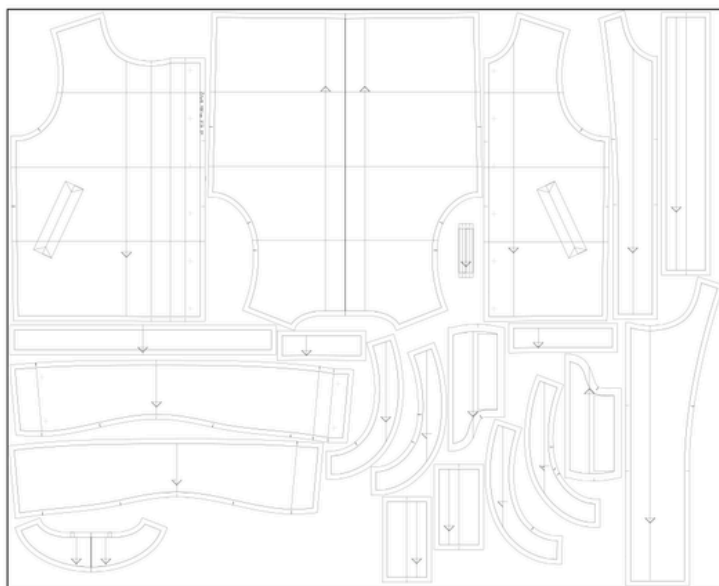


ПРИПУСКИ НА ШВЫ

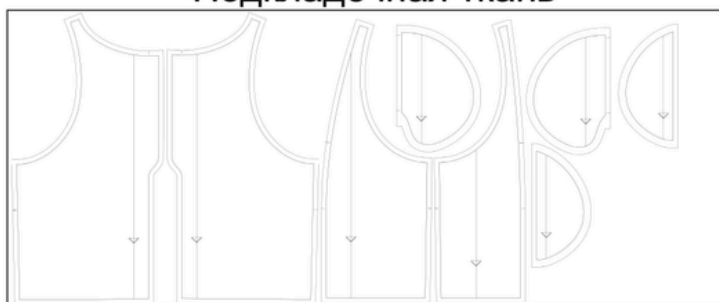
Все детали выкройки идут с припусками на швы.

ПРИМЕР РАСКЛАДКИ ДЕТАЛЕЙ НА МАТЕРИАЛАХ

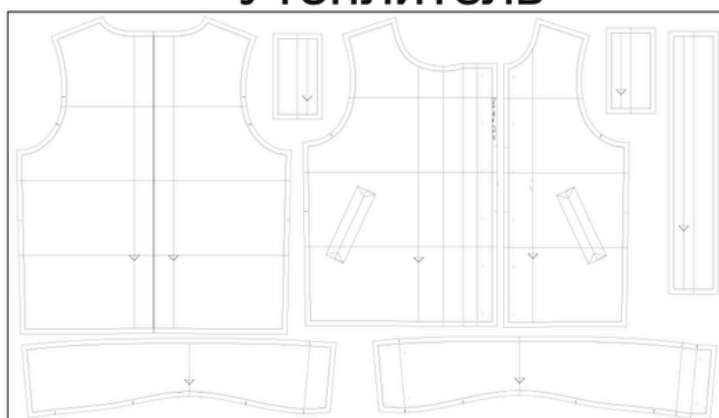
Раскладка деталей, ширина ткани 147 см
Основная ткань



Подкладочная ткань



Утеплитель



Раскладки деталей на материалах даны на каждый размер и находятся в файлах А4.

Крой деталей в разворот по лицевой стороне ткани.



КРОЙ УТЕПЛИТЕЛЯ



Детали из утеплителя выкроить с запасом по всем сторонам 1-2 см. Про крой утеплителя для некоторых деталей также смотрите на стр. 20.

- В данной инструкции использованы следующие материалы:
1. Ткань верха - курточная ткань дюспо с блеском (мягкая пластичная ткань). В конце инструкции вы найдете фото, где к утеплителю плотностью 100 гр добавлен искусственный пух.
 2. Утеплитель АТМО снау плотностью 200 гр.
 3. На подкладке гладкая подкладочная поливискозная ткань.



ПОШИВ ЖИЛЕТА



1. Две детали подкладки спинки сложить лицом к лицу, сколоть детали булавками.
2. Стачать детали на швейной машине. **Длина стежка 3-3,5 мм.**
3. Шов приутюжить.



4. Припуск заутюжить на одну сторону, верхнюю выступающую часть заутюжить, по метке верхнего среза.



5. Складку, которая образовалась по верхнему срезу закрепить булавкой.



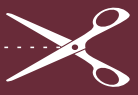
6. Закрепить складку строчкой на швейной машине.

Длина стежка 3-3,5 мм.

7. Шов приутюжить.



8. Подкладку спинки сложить лицом к лицу с обтачками горловины спинки, с обтачками проймы и с обтачкой низа, сколоть детали булавками.



Примечание:

Булавки вкалывать строго по припускам, так как от булавок на курточных тканях могут остаться проколы.



9. Стачать детали на швейной машине.

Длина стежка 3-3,5 мм.

10. Швы приутюжить.

Примечание!

Утюжить курточные ткани можно на низкой температуре и только по швам.

Рекомендуем протестировать утюг на кусочках ткани и использовать хлопковый проутюжильник.



11. По припускам сделать надсечки, не дорезая до строчки 3 мм.

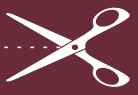
12. Припуски заутюжить на сторону обтачек.



13. Припуски настроить на сторону обтачек на швейной машине.
Ширина швов 1-2 мм.

Длина стежка 3-3,5 мм.

14. Швы аккуратно приутюжить.



15. Подкладку переда сложить лицом к лицу с обтачками с обтачками проймы и с обтачкой низа, сколоть детали булавками.



16. Стачать детали на швейной машине.

Длина стежка 3-3,5 мм.

17. Швы приутюжить.

18. По припускам сделать надсечки, не дорезая до строчки 3 мм.

19. Припуски заутюжить на сторону обтачек.



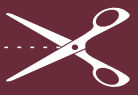
20. Припуски
настрочить на
сторону обтачек на
швейной машине.
Ширина швов 1-2 мм.

Длина стежка 3-3,5 мм.

21. Швы аккуратно
приутюжить.



22. Подготовленные
детали обтачек
переда сложить
лицок к лицу с
деталью подборта,
сколоть детали
булавками.



23. Стачать детали на швейной машине.

Длина стежка 3-3,5 мм.

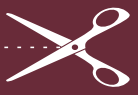
24. Швы приутюжить.
25. По припускам сделать надсечки, не дорезая до строчки 3 мм.
26. Припуски заутюжить на сторону подборта.



27. Припуски настрочить на сторону подборта на швейной машине. Ширина швов 1-2 мм.

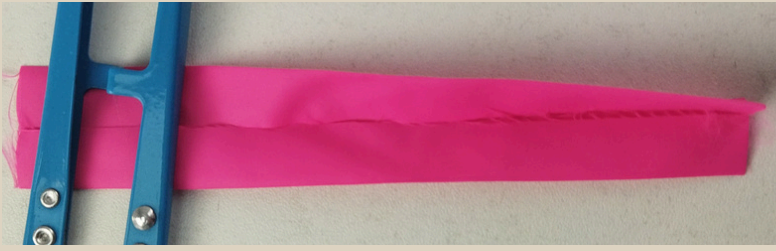
Длина стежка 3-3,5 мм.

28. Швы аккуратно приутюжить.



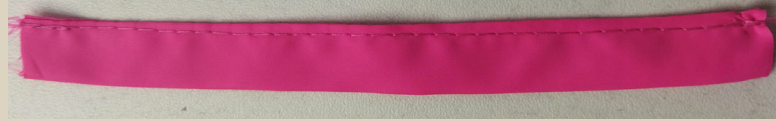
29. Подкладку полочек и спинки сложить лицом к лицу, совместить детали по плечевым срезам, сколоть детали булавками.
30. Стачать плечевые срезы на швейной машине. Длина стежка 3-3,5 мм.
31. Швы приутюжить.
32. Припуски разутюжить или заутюжить на сторону переда.





33. Деталь вешалки сложить пополам изнанкой внутрь, по линии сгиба приутюжить, припуски по длинным сторонам заутюжить внутрь.
34. По краю детали проложить строчку на швейной машине.

Длина стежка 3-3,5 мм.



35. Шов приутюжить.



36. На горловину подкладки спинки приложить и приколоть булавками вешалку.



37. Закрепить вешалку строчками на швейной машине.

Длина стежка 3-3,5 мм.

38. Швы приутюжить.



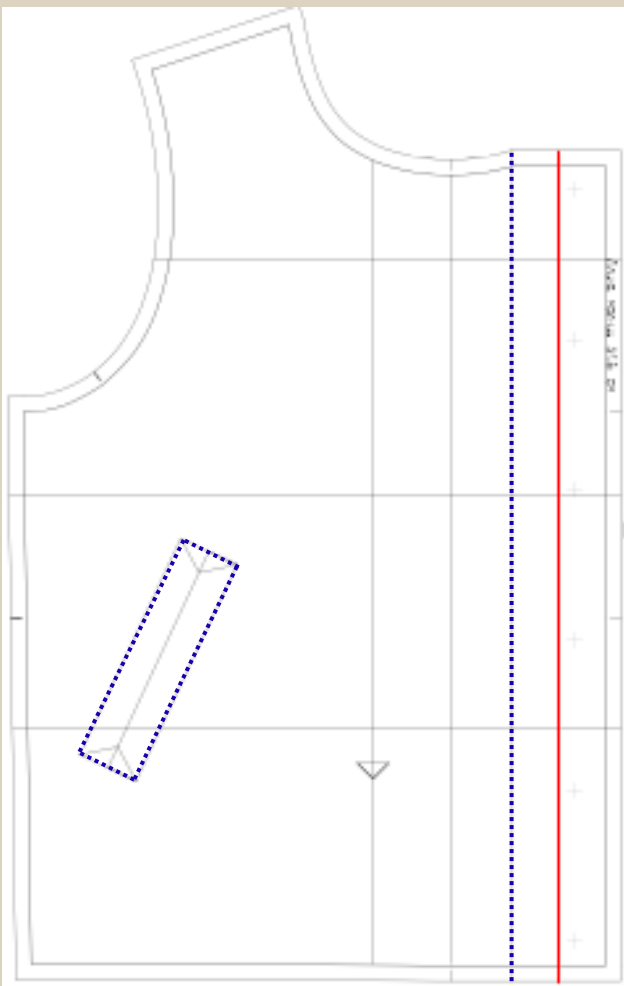
39. Детали из курточной ткани наложить на детали из утеплителя, наколоть детали булавками по периметру.

40. Настрочить детали на швейной машине. Ширина шва 8 мм.

Длина стежка 5 мм.

41. Излишки утеплителя срезать близко к краю деталей.



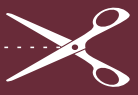


Примечание: для правой передней детали утеплитель выкроить до линии сгиба планки (красная линия на фото).

Для листочек утеплитель выкроить до линии сгиба, для внутренней планки выкроить утеплитель до линии сгиба, на верхнем воротнике утеплитель выкроить до линии сгиба.

42. На правой передней части по линии отмеченной синей пунктирной линией наметать строчку ручными стежками, соединяя ткань с утеплителем.

43. На обеих передних деталях рамку кармана наметать ручными стежками, соединяя ткань с утеплителем.



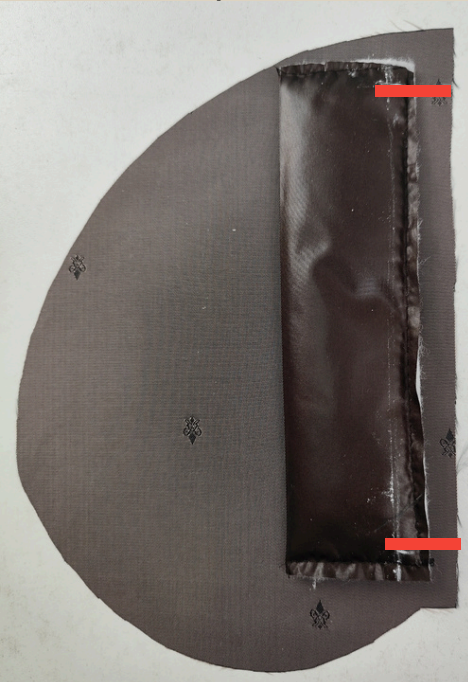
44. Листочку сложить пополам изнанкой внутрь, по линии сгиба аккуратно приутюжить.

45. Вложить утеплитель в листочку до линии сгиба, сколоть булавками по трем сторонам.

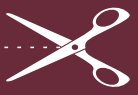
46. По трем сторонам проложить строчку на швейной машине. Ширина шва 3-4 мм.

47. Излишки утеплителя срезать ножницами близко к строчке.

Длина стежка 3-3,5 мм.



48. На лицевую сторону подкладки кармана наложить листочку, совместить детали по меткам входа в карман.



49. Настрочить листочку на швейной машине. Ширина шва 1 см.

Длина стежка 3-3,5 мм.



50. Подкладку кармана верхнюю и подзор кармана сложить лицом к лицу, сколоть детали булавками.

51. Стачать детали на швейной машине.

52. Шов приутюжить.

53. Припуск заутюжить и настрочить на швейной машине на сторону подзора. Ширина шва 1-2 мм.

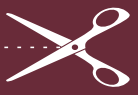
54. Шов приутюжить.

Длина стежка 3-3,5 мм.

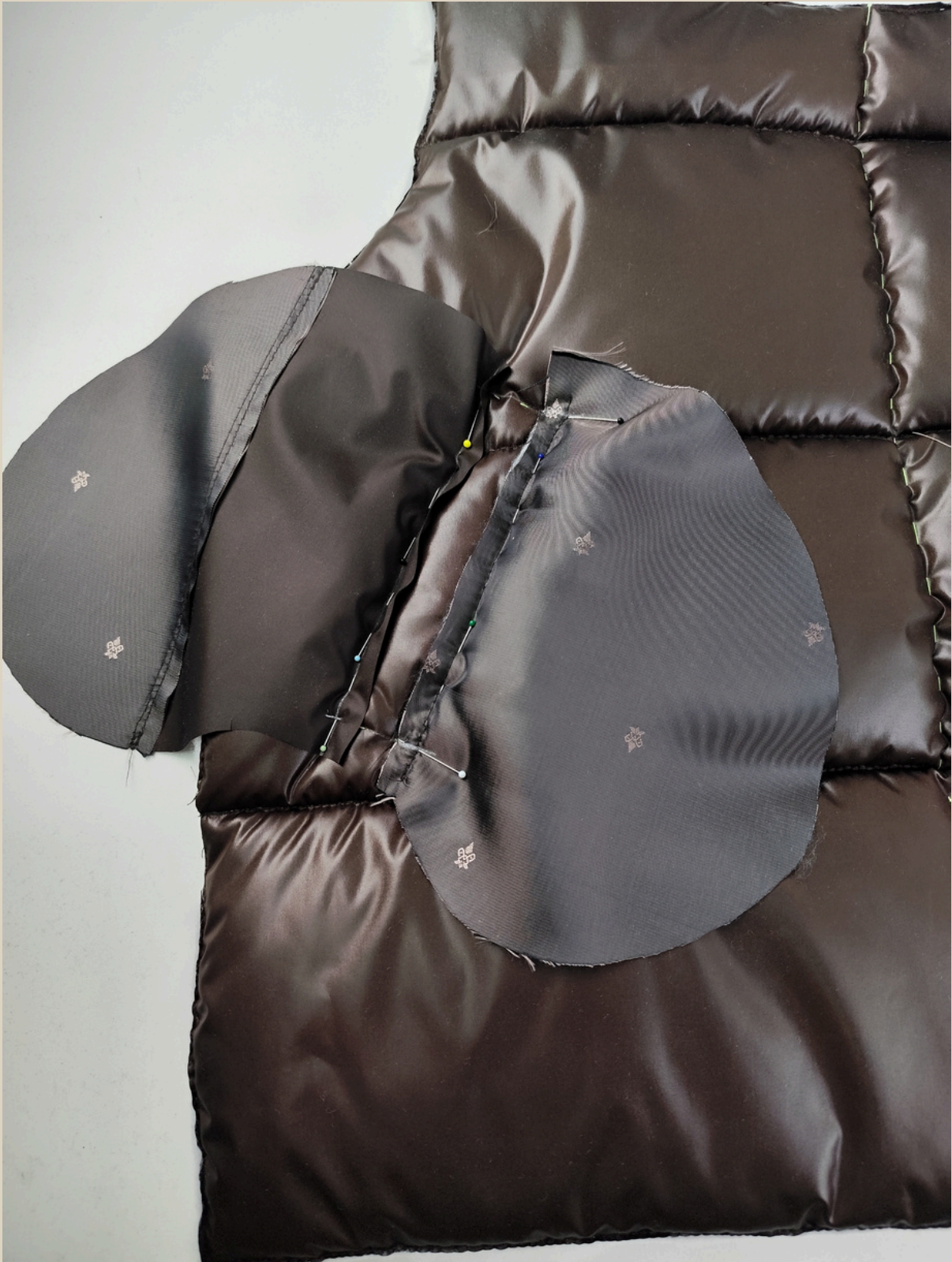


55. На подкладку кармана с изнаночной стороны пенести линии припусков и метки входа в карман.





56. На верхнюю длинную линию рамки (которая ближе к боковому срезу) наложить подкладку кармана с подзором (далее - мешковина), на вторую длинную сторону рамки наложить мешковину из подкладочной ткани с листочкой, наколоть детали булавками строго по линиям рамки от уголка до уголка, приметать мешковины ручными стежками.





57. Настрочить детали мешковин на швейной машине строго по линиям рамки, от уголка до уголка.

Длина стежка 3-3,5 мм.

58. Швы аккуратно приутюжить.



59. По центру рамки разрезать ножницами, не дорезая до коротких сторон рамки разрезать на уголки, не дорезая до строчки 1,5-2 мм.

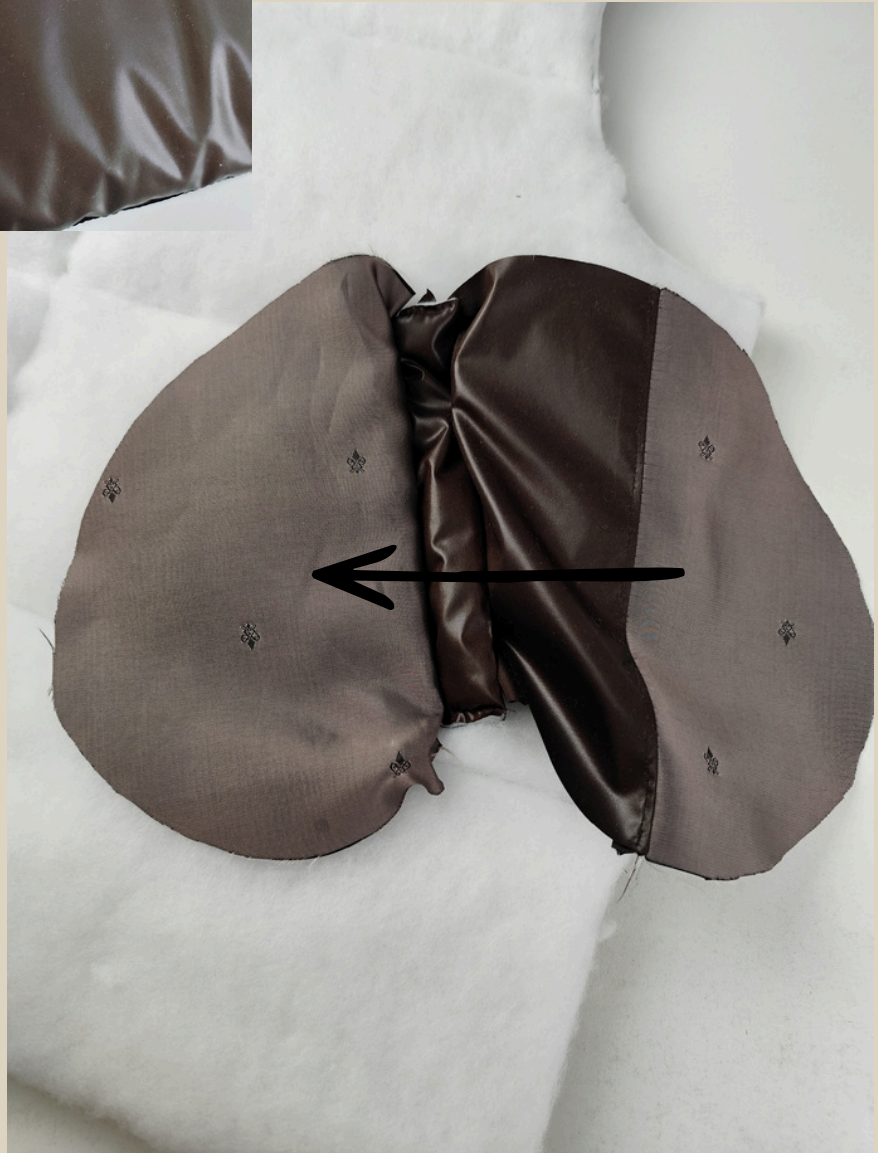


60. Утеплитель с припусков рамки срезать близко к строчкам.



61. Через прорезь в рамке вывернуть детали мешковин на изнаночную сторону.

62. Выправить листочку, концы листочки заправить внутрь.



63. Мешковину с подзором наложить на вторую мешковину и совместить их по закругленному срезу.



63. Уголки по короткой стороне рамки с изнаночной стороны закрепить булавкой к листочке с мешковиной и проложить строчку на швейной машине строго от уголка до уголка рамки.

Длина стежка 3-3,5 мм.



64. Утеплитель с уголков и уголки из ткани подрезать, оставляя от строчки 3-4 мм.



65. Две мешковины склоть между собой булавками.



66. Стачать две мешковины строчкой на швейной машине.

Длина стежка 3-3,5 мм.

67. Шов приутюжить.





68. Закрепить листочку по двум коротким сторонам булавками.
69. С каждой стороны проложить по две отделочные строчки, Ширина строчек 1 и 5 мм.

Длина стежка 3-3,5 мм.



70. Спинку и детали переда сложить лицом к лицу, совместить детали по плечевым срезам, сколоть плечевые срезы булавками.



71. Стачать плечевые срезы на швейной машине.

Длина стежка 3-3,5 мм.

72. Утеплитель с припусков высечь.

73. Припуски разметать ручными стежками.





74. Жилет и подкладку жилета сложить лицом к лицу, совместить детали по линии проймы, сколоть детали про проймам булавками.



75. Обтачать проймы на швейно машине.

Длина стежка 3-3,5 мм.



76. Утеплитель с припусков высечь.

77. По припускам сделать надсечки, не дорезая до строчек 3 мм.





78. Припуски направить на сторону обтачек и настроить на швейной машине. Ширина швов 1-2 мм.

Длина стежка 3-3,5 мм.



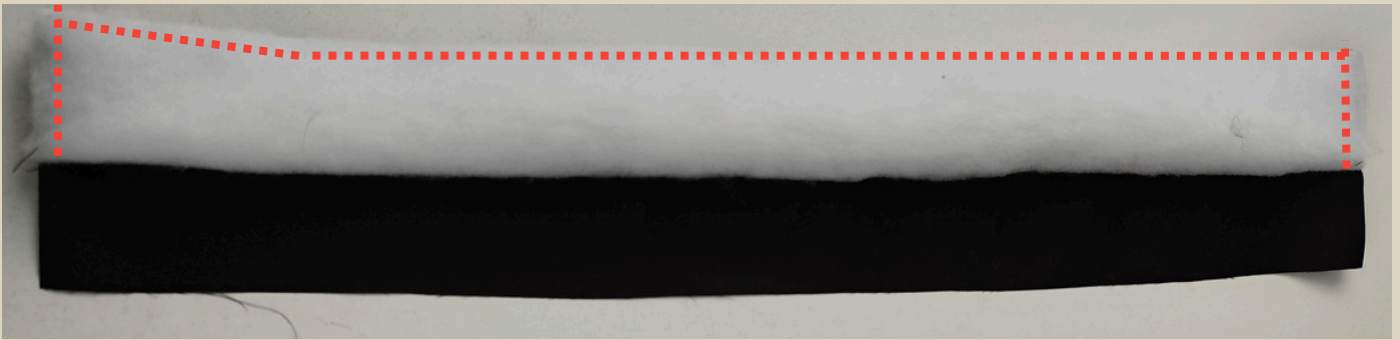
79. Перед и спинку на жилете и на подкладке сложить лицом к лицу, совместить детали по боковым срезам, сколоть булавками.



80. Одной строчкой стачать боковой срез жилета и подкладки. В одном боковом шве подкладки оставить не застроченным отверстие для выворачивания длиной 15-20 см.

Длина стежка 3-3,5 мм.

81. Утеплитель с припусков высечь.
82. Припуски разметать ручными стежками.



83. На внутреннюю планку с изнаночной стороны наложить утеплитель до линии сгиба, приколоть булавками по коротким сторонам и длинной стороне, закрепить строчками на швейной машине. Ширина швов 5 мм.

Длина стежка 3-3,5 мм.



84. Если вы тоже будете использовать толстый объемный утеплитель, то можно выкроить утеплитель только для верхнего воротника, Если утеплитель тонкий (100 гр), то кроим его для верхнего и нижнего воротника полностью по всем деталям. У нас объемный утеплитель, поэтому для нижнего воротника мы не кроили утеплитель.



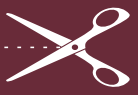
85. На правый перед и на верхний воротник с правой стороны по меткам установить верхнюю часть кнопок (со шляпкой).
На курточных тканях место под установку кнопок нужно уплотнить, подложив кусочки утеплителя.



86. На левый борт приложить тесьму левой части молнии, приколоть булавками. Верхний ограничитель молнии приложить на 1 см ниже среза горловины, нижний ограничитель на 1 см выше нижнего среза жилета.

87. Притачать тесьму молнии на швейной машине.

Длина стежка 3-3,5 мм.



88. На тесьму молнии наложить лицевой стороной внутреннюю планку (частью с утеплителем), приколоть планку булавками.
89. Притачать планку на швейной машине.
90. Утеплитель с припуска высесть.

Длина стежка 3-3,5 мм.



91. Припуск
направить на
сторону детали
переда и настроить
на швейной машине.
Ширина шва 1-2 мм.

Длина стежка 3-3,5 мм.



92. На тесьму молнии с левой стороны перенести метки линии стежки.
93. Застегнуть молнию и перенести эти метки на тесьму правой части молнии.
94. Тесьму правой части молнии на правый борт, совместить метки на тесьме молнии с линиями стежки, приколоть тесьму молнии булавками, можно приметать ручными стежками.
95. Притачать тесьму молнии на швейной машине, используя лапку для притачивания молнии.

Длина стежка 3-3,5 мм.



96. Застегнуть молнию, проверить совмещение линий стежки.



97. Куртку и подкладку сложить лицом к лицу со стороны правого и левого борта/подборта, сколоть детали булавками.



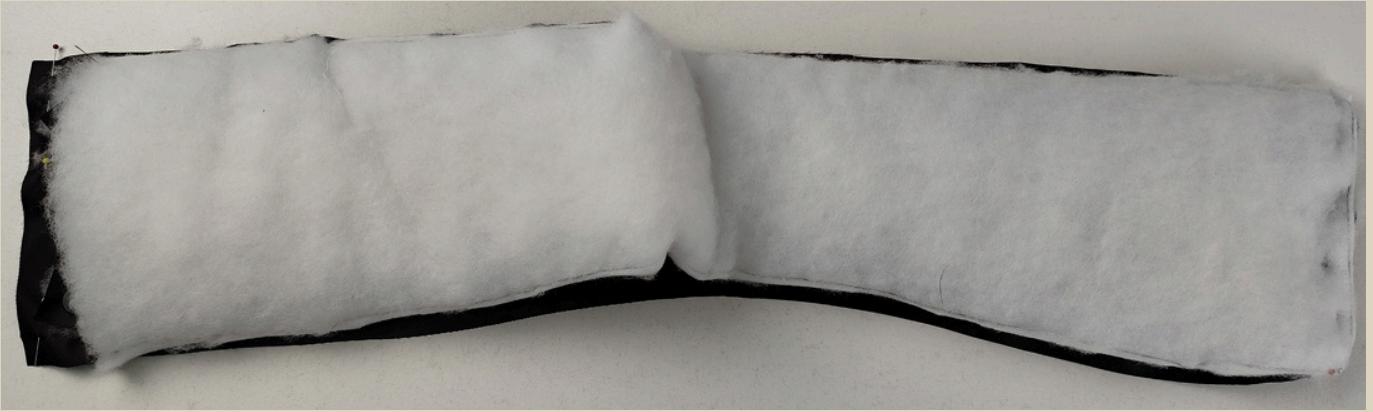


98. Стачать детали на швейной машине.

Длина стежка 3-3,5 мм.

99. Швы аккуратно приутюжить.





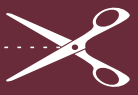
100. Две детали воротника сложить лицом к лицу, сколоть булавками по коротким сторонам.



101. Стачать детали на швейной машине.

Длина стежка 3-3,5 мм.

102. Утеплитель с припусков высесть.

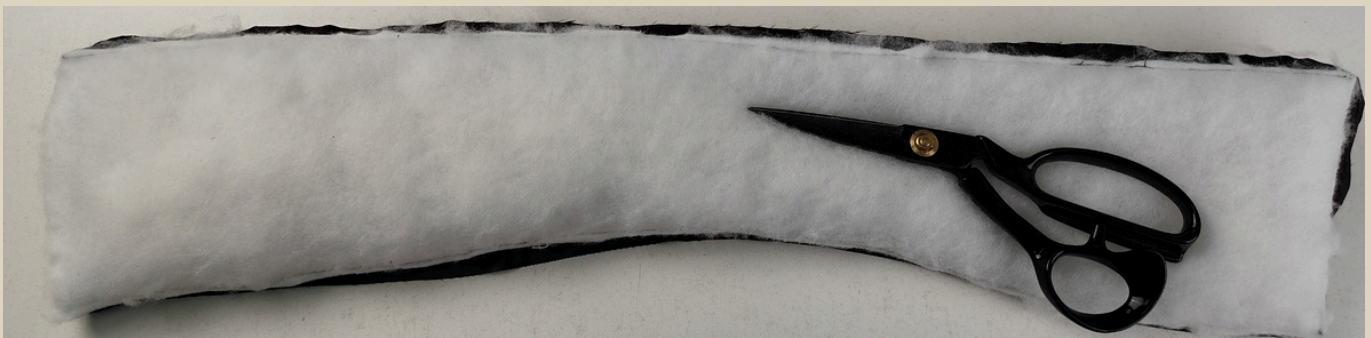


Внешний воротник



Внутренний воротник

103. Верхний и нижний воротник сложить лицом к лицу, верхний воротник сложить лицом внутрь по линии сгиба, сколоть детали булавками по верхнему срезу.



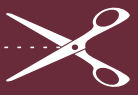
104. Стачать детали на швейной машине.
105. Утеплитель с припуском высечь.

Длина стежка 3-3,5 мм.



Внешний воротник

106. Вывернуть воротник на лицевую сторону, уголки выправить, воротник можно аккуратно приутюжить по швам.



107. Жилет остается на изнанке, но вывернуть его таким образом, чтобы был доступ к горловине.

108. В горловину жилета вложить верхний воротник, плечевые швы жилета совместить с метками на воротнике, вколоть воротник булавками.

109. Внутренний воротник вложить в горловину подкладки, плечевые швы подкладки совместить с метками на воротнике, вколоть воротник булавками, можно оба воротника вметать ручными стежками.

110. Оба воротника втачать на швейной машине.

111. Сметку удалить.

112. Утеплитель с припуска высечь.

113. По припускам горловин жилета и подкладки сделать надсечки, не дорезая до строчек 3 мм.





114. Припуски двух горловин (жилета и подкладки) совместить между собой от одного плечевого шва до другого и сколоть булавками.

115. Стачать два припуска между собой строчкой на швейной машине. Ширина шва 5-7 мм.

Длина стежка 3-3,5 мм.



116. Жилет и подкладку сложить лицом к лицу, совместить детали по линии низа, внутреннюю планку со стороны левой полочки сложить по линии перегиба лицом внутрь, правую полочку по линии перегиба (красная линия на схеме) сложить лицом внутрь, сколоть низ изделия булавками.



117. Обтачать низ изделия на швейной машине.

118. Утеплитель с припуска высесть.

119. Припуски на уголках высесть.

Длина стежка 3-3,5 мм.



120. Через отверстие, оставленное в боковом шве подкладки вывернуть жилет на лицевую сторону, выправить уголки, низ изделия, проймы, аккуратно приутюжить только по швам.



121. На правой полочке борт и молнию выправить и сколоть булавками по наметанной линии таким образом, чтобы со стороны подборта строчка прошла в 1 мм от тесьмы молнии.
122. Проложить на швейной машине отделочную строчку на швейной машине.
123. Сметку удалить.

Длина стежка 3,5-4 мм.





124. Левый борт выправить по сгибу планки, сколоть булавками по планке вдоль молнии.

125. Проложить строчку на швейной машине вдоль молнии от низа изделия до линии горловины. Можно использовать однорожковую лапку, чтобы проложить строчку ближе к зубчикам молнии.

Длина стежка 3-3,5 мм.



126. На левый борт и левую сторону воротника перенести метки для установки кнопок.

127. С помощью прессы установить ответную часть кнопок.





137. Обтачку по низу закрепить булавками, как на фото, но вкалывая булавки только в утеплитель. Далее булавки заменить на мелкие ручные временные стежки. Если на курточной ткани от булавок остаются проколы, то булавки вкалывать точно в швы стачивания деталей.



128. Жилет снова вывернуть на изнаночную сторону, припуск обтачек и подборта закрепить к утеплителю ручными стежками, стежки сильно не затягивать. Таким образом закрепить подкладку к куртке по всему низу изделия. Строчку сметки с лицевой стороны затем удалить.



129. Жилет вывернуть на лицевую сторону.

146. Техническое отверстие в рукаве подкладки зашить ручными потайными стежками или строчкой на швейной машине. Ширина шва 1-1,5 мм.

Длина стежка 3-3,5 мм.

147. Шов приутюжить.



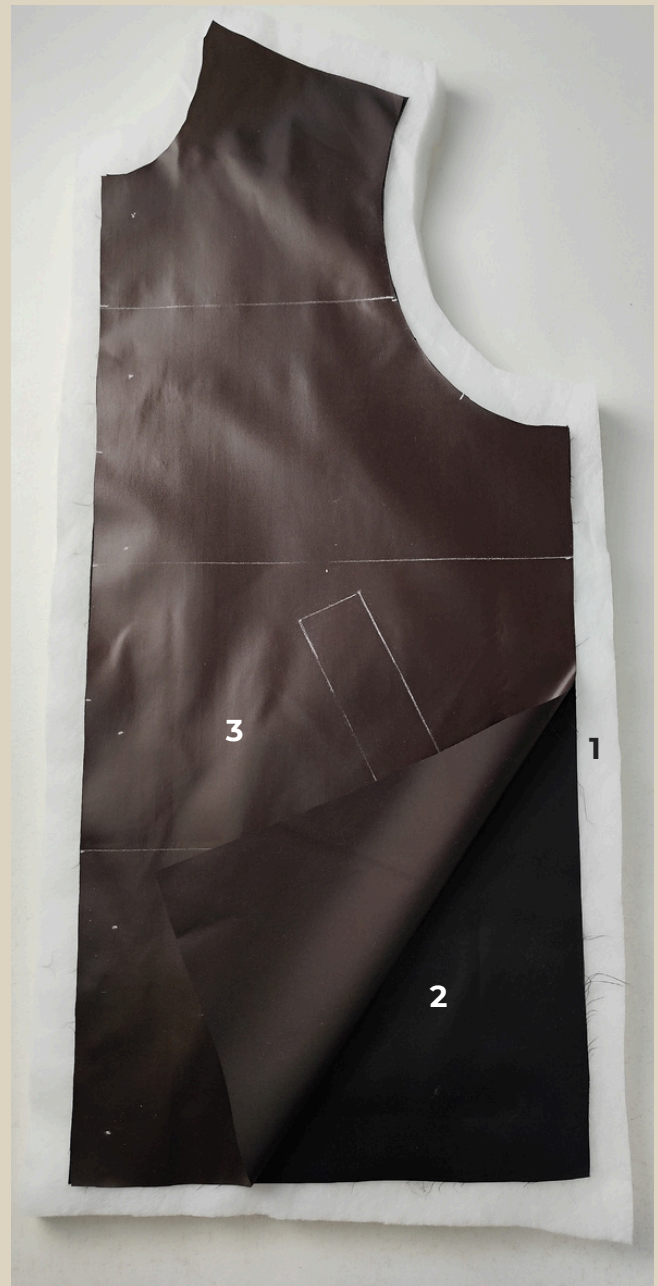


Вариант с лебяжьим искусственным пухом



Можно сшить жилет на тонком утеплителе плотностью 100 гр с добавлением для объема лебяжьего искусственного пуха.

Для этого для правой и левой полочек, спинки и верхнего воротника выкроить такие же детали из ветрозащитной пуходержащей ткани.

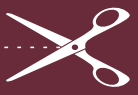


Детали сложить, как на фото:

1. Утеплитель
2. Ветрозащита
3. Курточная ткань



Сколоть три слоя булавками по низу, по плечу, по линиям стежки. Проложить строчки на швейной машине по плечу, низу и линиям стежки. Заготовить карманы, как показано в инструкции выше.



После того, как карманы будут готовы, набить детали через боковые отверстия лебяжим искусственным пухом, укладывая его между слоями утеплителя и ветрозащитой. Равномерно распределить пух внутри кармашков и застрочить отверстия на швейной машине. Дальше шьем жилет по инструкции.



Вариант с нагрудной вытачкой на размерах 56-64

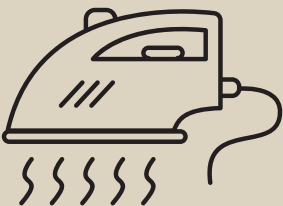
Если ваш размер от 56 до 64, то в вашем варианте будет введена нагрудная вытачка.

Прежде чем делать стёжку на деталях переда, вам нужно сложить вытачки, сколоть их и застрочить на швейной машине, отдельно на детали верха (вытачку заутюжить к верху изделия), отдельно на утеплителе (вытачку срезать близко к строчке.

На подкладке также нужно застрочить вытачку.

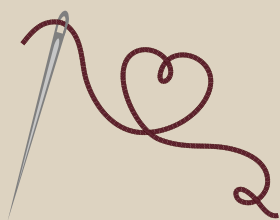
Далее сложить детали верха с утеплителем, сколоть детали по периметру, сделать стёжку.

Далее шить жилет по инструкции.



Жилет готов!

ЖИЛЕТ УТЕПЛЕННЫЙ "КЕНДРА"



Приятного пошива и
ровных строчек!



ELENA-PLENKINA.RU



ELENA_PLENKINA.RU



ELENA_PLENKINA