

ELENA-PLENKINA.RU

ШИТЬ ЛЕГКО!

ПЛАТЬЕ "ЛУЦИЯ"

РАЗМЕРЫ 38-56
РОСТ 158, 164, 170 И 176 СМ



УРОВЕНЬ СЛОЖНОСТИ



#ELENA_PLENKINA_ЛУЦИЯ
#TIM_HM_ЛУЦИЯ



ELENA-PLENKINA.RU



ELENA_PLENKINA



ELENA_PLENKINA

ОПИСАНИЕ МОДЕЛИ



ЖЕНСКОЕ ПЛАТЬЕ УМЕРЕННОГО ОБЪЕМА ПОЛУПРИЛЕГАЮЩЕГО СИЛУЭТА, ПО ПЕРЕДУ НАГРУДНЫЕ ВЫТАЧКИ ПЕРЕВЕДЕНЫ В ТАЛИЕВЫЕ ВЫТАЧКИ, ПО СПИНКЕ ЦЕНТРАЛЬНЫЙ ШОВ И ТАЛИЕВЫЕ ВЫТАЧКИ, ЦЕНТРАЛЬНАЯ ЗАСТЕЖКА НА ПРОБИВНЫЕ ПЕТЛИ И ПРИШИВНЫЕ ПУГОВИЦЫ, КОРОТКИЙ ВТАЧНОЙ РУКАВ, ПО ОКАТУ РУКАВА ЗАЛОЖЕНЫ СКЛАДКИ, ГОРЛОВИНА ОФОРМЛЕНА ВОРОТНИКОМ СТОЙКОЙ, ПЛАТЬЕ НА ПОДКЛАДКЕ, ДЛИНА ПЛАТЬЯ ВЫШЕ КОЛЕНА.

ОБОРУДОВАНИЕ И ПРИСПОСОБЛЕНИЯ



1. ШВЕЙНАЯ МАШИНА.
2. ОВЕРЛОК.
3. ИГЛЫ С МАРКИРОВКОЙ УНИВЕРСАЛЬНЫЙ НОМЕР 65-75 (В ЗАВИСИМОСТИ ОТ ВИДА И ПЛОТНОСТИ ТКАНИ).
4. НИТКИ: 1 КАТУШКА В ШВЕЙНУЮ МАШИНУ И 3 В ОВЕРЛОК.
5. НОЖНИЦЫ ПОРТНОВСКИЕ.
6. НОЖНИЦЫ КАНЦЕЛЯРСКИЕ (ДЛЯ ВЫРЕЗАНИЯ ДЕТАЛЕЙ ВЫКРОЙКИ).
7. БУЛАВКИ ИЛИ ЗАЖИМЫ ДЛЯ СОЕДИНЕНИЯ ДЕТАЛЕЙ.
8. КЛЕЙ ИЛИ СКОТЧ (ДЛЯ СКЛЕИВАНИЯ ЛИСТОВ ВЫКРОЙКИ, ЕСЛИ ВЫ ЕЕ ПЕЧАТАЕТЕ НА ЛИСТАХ А4).
9. УТЮГ С ПАРОМ ИЛИ ПАРОГЕНЕРАТОР.
10. ГЛАДИЛЬНАЯ ДОСКА.
11. ПРИСПОСОБЛЕНИЯ ДЛЯ ВТО (ДЕРЕВЯННЫЙ УТЮЖОК ИЛИ ПОДУШКА ДЛЯ ВТО).
12. ЛАПКИ ДЛЯ ШВЕЙНОЙ МАШИНЫ (СТАНДАРТНАЯ, ДЛЯ ВЫМЕТЫВАНИЯ ПЕТЕЛЬ).

ПРИМЕЧАНИЕ

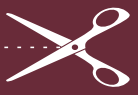
ЕСЛИ У ВАС НЕТ ОВЕРЛОКА, ТО СРЕЗЫ МОЖНО ЗАКРЫТЬ КОСЕЙ БЕЙКОЙ ИЛИ ОБРАБОТАТЬ НА ШВЕЙНОЙ МАШИНЕ ПСЕВДООВЕРЛОЧНЫМИ СТРОЧКАМИ.



ДЛЯ ПОШИВА ПЛАТЬЯ ВАМ ПОНАДОБИТСЯ

- ОСНОВНАЯ ТКАНЬ
- ПОДКЛАДОЧНАЯ ТКАНЬ
- ДУБЛЕРИН
- ПУГОВИЦЫ НА НОЖКЕ - 9 ШТ.

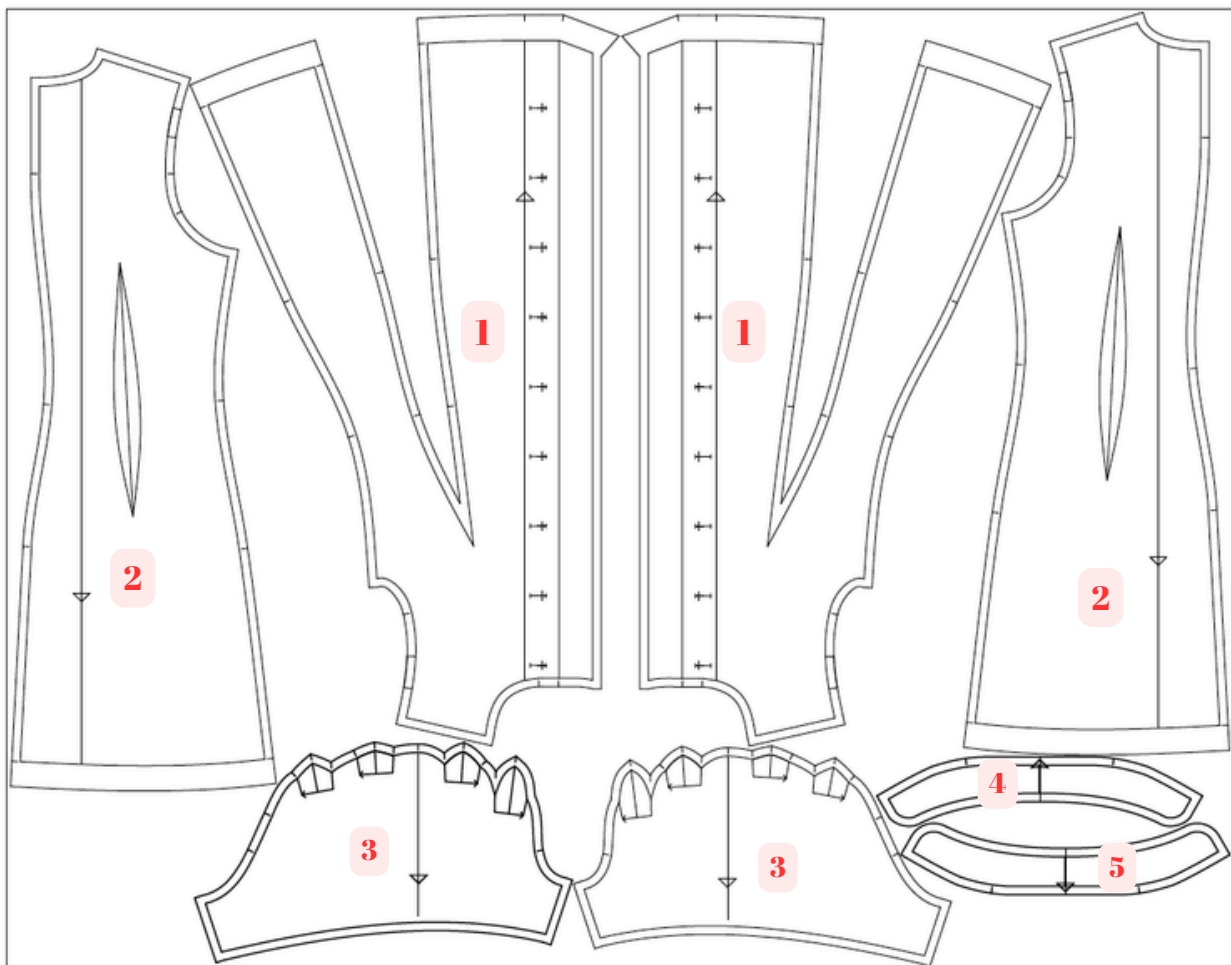


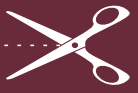


ДЕТАЛИ КРОЯ

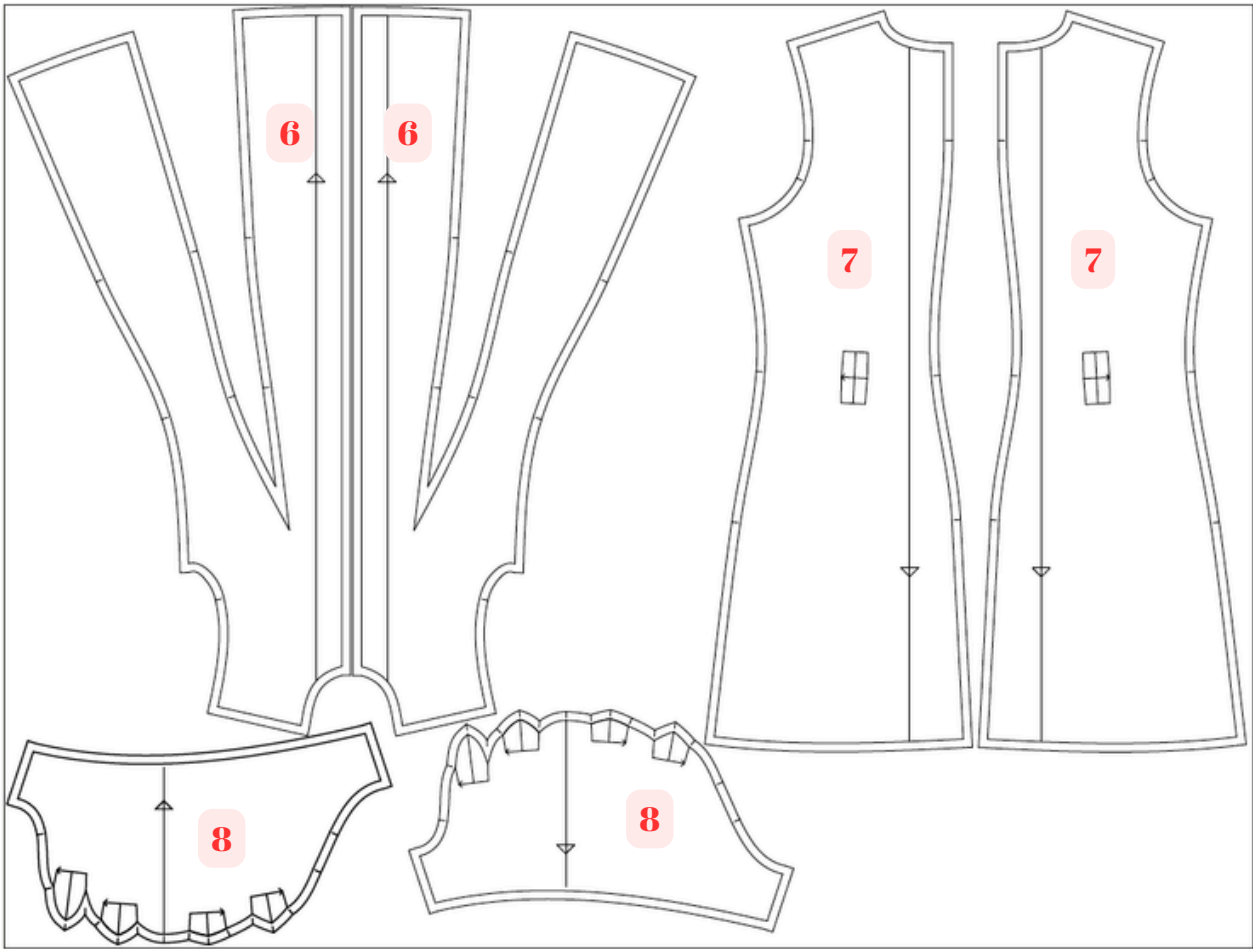
№ п/п	Наименование детали	Количество
1	Перед (основная ткань)	2
2	Спинка (основная ткань)	2
3	Рукав (основная ткань)	2
4	Воротник верхний (основная ткань)	1
5	Воротник нижний (основная ткань)	1
6	Подкладка переда (подкладочная ткань)	2
7	Подкладка спинки (подкладочная ткань)	2
8	Подкладка рукава (подкладочная ткань)	2

Основная ткань





Подкладочная ткань



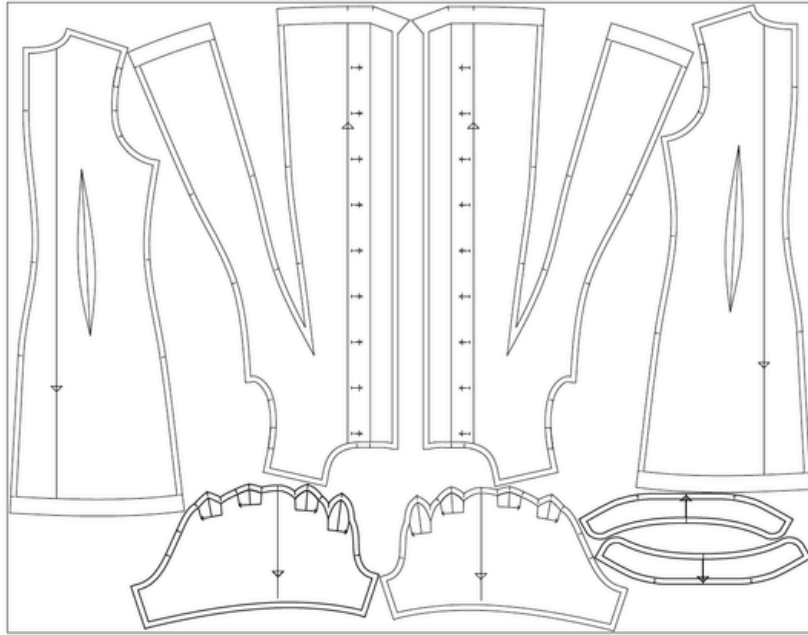


ПРИПУСКИ НА ШВЫ

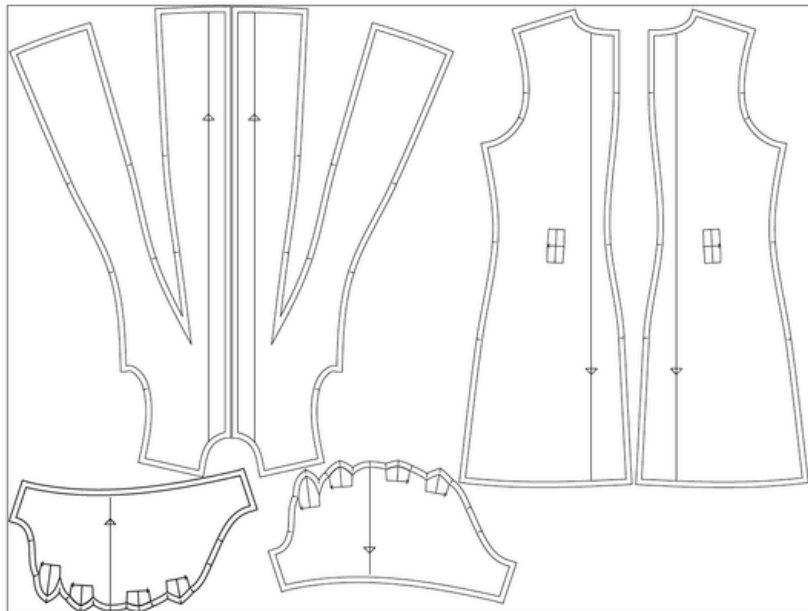
Все детали выкройки идут с припусками на швы.

ПРИМЕР РАСКЛАДКИ ДЕТАЛЕЙ НА ТКАНИ

Раскладка деталей, ширина ткани 145 см



Подкладочная ткань

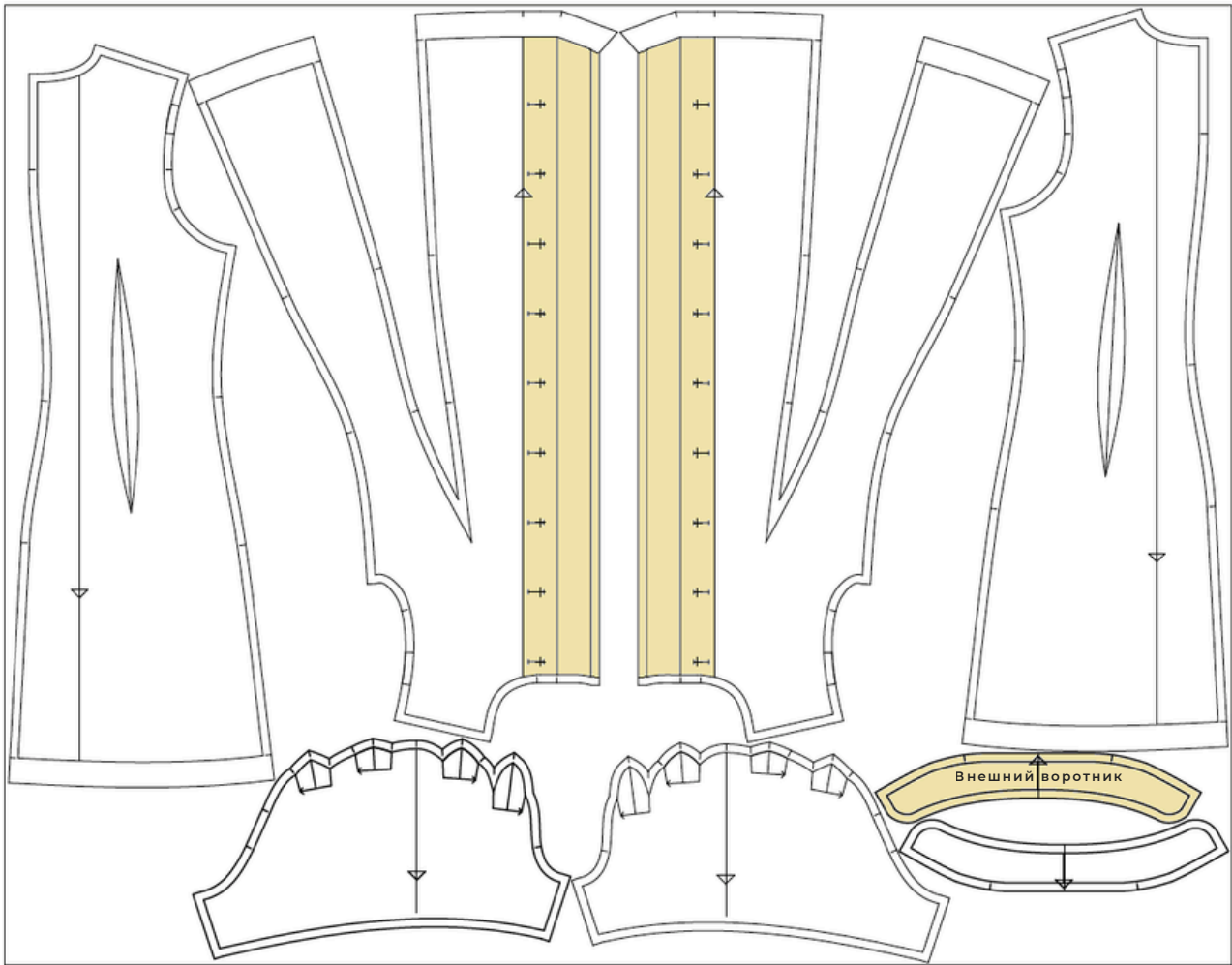


Раскладки деталей на материалах даны на каждый размер и находятся в файлах А4.

Крой деталей на ткани в разворот.

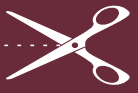


ДУБЛИРОВАНИЕ ДЕТАЛЕЙ



 - дублерин

Проклеить детали с изнаночной стороны согласно схеме дублирования.



ПОШИВ ПЛАТЬЯ



1. На деталях спинки по линиям сложить талиевые вытачки, сколоть вытачки булавками, сметать ручными стежками.
2. Стачать вытачки на швейной машине.
3. Сметку удалить.
4. Швы приутюжить.
5. Вытачки заутюжить в сторону центрального среза.
6. Сутюжить слабину по вершинам вытачек.

Длина стежка 3-3,5 мм.



7. Две детали спинки сложить лицом к лицу, совместить детали по центральному срезу, сколоть булавками.

8. Стачать детали на швейной машине.

Длина стежка 3-3,5 мм.

9. Шов приутюжить.



10. Припуск разутюжить.



11. На деталях переда в районе вытачек на изнаночную сторону перенести линии припусков и метки для совмещения.

12. На детали переда сложить вытачку и сколоть ее булавками, сметать ручными стежками.

13. Стачать вытачку на швейной машине, сметку удалить.

Длина стежка 3-3,5 мм.

14. Шов приутюжить.





15. Припуск на вершине вытачки рассечь, не дорезая до строчки несколько мм.



16. Припуск разутюжить.





17. Детали переда и спинки сложить лицом к лицу, совместить детали по плечевым и боковым срезам, сколоть детали булавками.



18. Стачать плечевые и боковые срезы на швейной машине.

Длина стежка 3-3,5 мм.

19. Швы приутюжить.



20. Припуски разутюжить.

21. Припуски в начале и в конце строчек высечь.

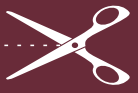


Изнаночная
сторона



Лицевая сторона

22. На рукавах по меткам заложить складки, заколоть складки булавками.



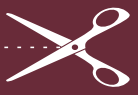
23. Застрочить складки строчками на швейной машине.

24. Швы приутюжить.

Длина стежка 3-3,5 мм.



25. Рукав сложить пополам лицом внутрь, сколоть булавками.

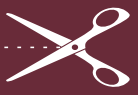


26. Стачать рукав на швейной машине.
27. Шов приутюжить.
28. Припуск разутюжить.
29. Припуск в начале и в конце строчки высесть.

Длина стежка 3-3,5 мм.



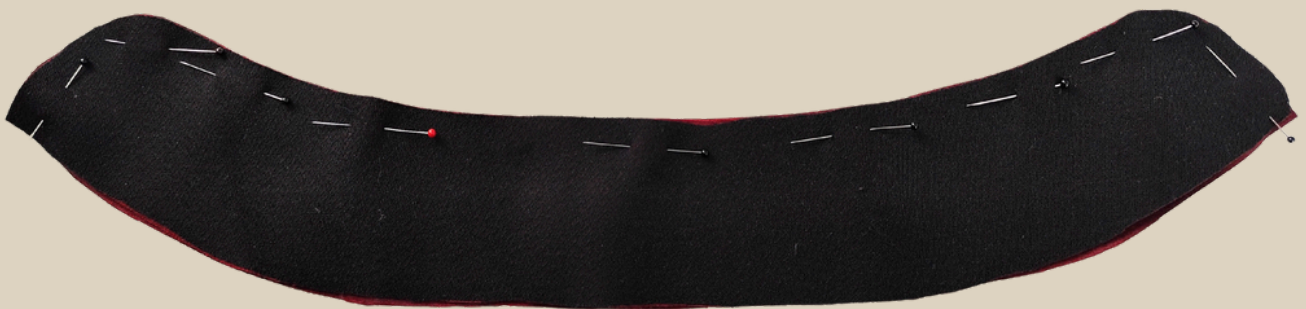
30. Рукав вывернуть на лицевую сторону и вложить в пройму, совместить шов рукава и боковой шов платья, совместить центральную метку рукава с плечевым швом платья, совместить метки на пройме со складками рукава, вколоть рукав булавками, вметать ручными стежками.



31. Втачать рукав на швейной машине, сметку удалить.

Длина стежка 3-3,5 мм.

32. Шов приутюжить.
33. Припуск заутюжить на сторону рукава.



34. Две детали воротника сложить лицом к лицу, сколоть булавками.



35. Обтачать воротник на швейной машине.

Длина стежка 3-3,5 мм.

36. Шов приутюжить.

37. Половину припуска срезать, лучше ножницами зиг-заг.



38. Вывернуть воротник на лицевую сторону, выправить и приутюжить, сформировав перекант в 1 мм на сторону нижнего воротника.



39. На подкладке спинки по линиям заложить складку, сколоть булавками.

40. Застрочить складку на швейной машине.

Длина стежка 3-3,5 мм.

41. Шов приутюжить.

42. Заутюжить складку в сторону центрального среза спинки.



43. На подкладке переда сложить вытачку, сколоть булавками, сметать ручными стежками.

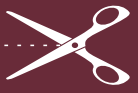
44. Стачать вытачку на швейной машине, сметку удалить.

Длина стежка 3-3,5 мм.

45. Шов приутюжить.

46. По вершине вытачки припуск рассечь, не дорезая до шва несколько мм.

47. Припуск разутюжить.



48. Детали подкладки переда и спинки сложить лицом к лицу, совместить детали по плечевым и боковым срезам, сколоть детали булавками.



49. Стачать плечевые и боковые срезы на швейной машине.

Длина стежка 3-3,5 мм.

50. Швы приутюжить.



51. Припуски разутюжить.

52. Припуски в начале и в конце строчек высечь.



53. На деталях переда планки заутюжить на изнаночную сторону

54. Низ изделия заутюжить на изнаночную сторону.



55. Платье и подкладку платья сложить лицом к лицу, совместить детали со стороны планок, сколоть булавками.

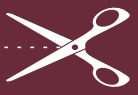


56. Стачать детали на швейной машине.

57. Швы приутюжить.

58. Припуски заутюжить на сторону подкладки.

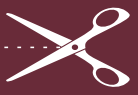
Длина стежка 3-3,5 мм.



59. На лицевую сторону горловины платья приложить верхний воротник, края воротника приложить к меткам на планках, метки воротника совместить с плечевыми швами, середину воротника совместить с центральным швом спинки, вколоть воротник булавками.



60. Планки по линии сгиба сложить лицом внутрь, поверх воротника наложить горловину подкладки, совместить детали по меткам, приколоть подкладку булавками.

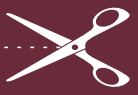


61. Втачать воротник на швейной машине.

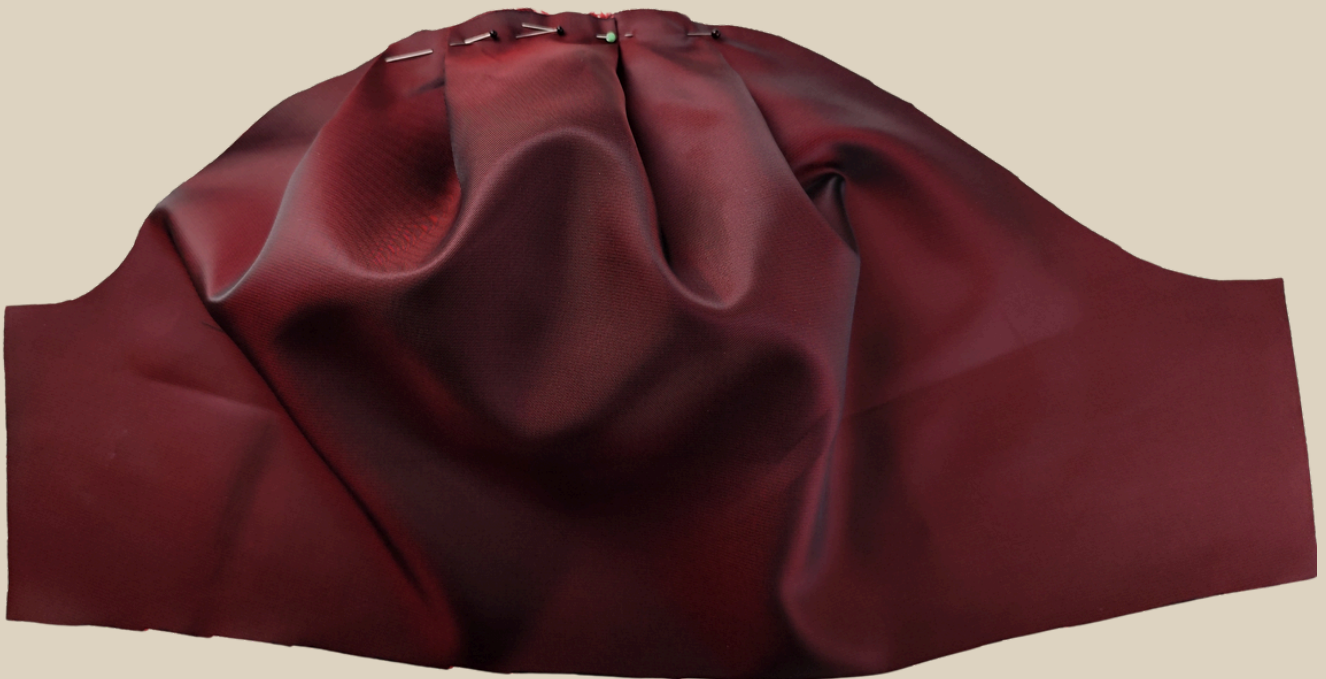
Длина стежка 3-3,5 мм.

62. Шов приутюжить.

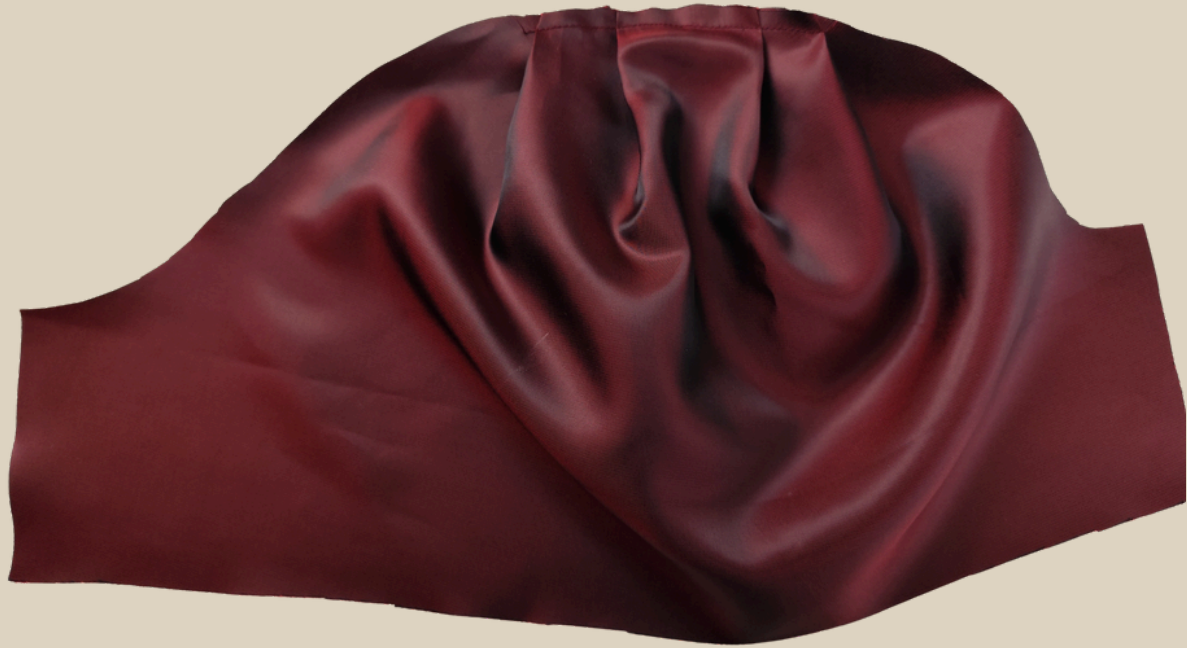
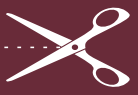
63. По припуску сделать надсечки, не дорезая до строчки 3-4 мм.



64. Вывернуть платье на лицевую сторону, выправить уголки на планках, приутюжить.



65. На подкладке рукава по меткам заложить складки, заколоть их булавками.



66. Застрочить складки на швейной машине.
67. Швы приутюжить.

Длина стежка 3-3,5 мм.



68. Подкладку рукава сложить пополам лицом внутрь, сколоть булавками.



69. Стачать рукав на швейной машине.

Длина стежка 3-3,5 мм.

70. Шов приутюжить.
71. Припуск разутюжить.
72. Припуск в начале и в конце строчки высечь.



73. Рукав и рукав подкладки сложить лицом к лицу, совместить детали по низу рукава, на двух рукавах совместить швы, сколоть детали булавками.



74. Стачать детали на швейной машине.

Длина стежка 3-3,5 мм.

75. По припуску сделать надсечки, не дорезая до шва 3 мм.



76. Платье вывернуть на изнанку, пройму подкладки и окат подкладки рукава сложить лицом к лицу, совместить шов рукава с боковым швом подкладки, плечевой шов подкладки совместить с центральной меткой подкладки рукава, метки на пройме совместить со складками на подкладке рукава, вколоть рукав булавками.



77. Втачать рукав на швейной машине.

Длина стежка 3-3,5 мм.

78. Шов приутюжить.
79. Припуск заутюжить на сторону рукава.



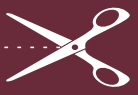
80. Платье и подкладку платья сложить лицом к лицу по низу изделия, сколоть булавками.



81. Стачать детали по низу на швейной машине, оставляя не застроченным отверстие в 15 см со стороны спинки.

82. Швы приутюжить.

Длина стежка 3-3,5 мм.



83. Припуск подрезать до 1 см, припуск на уголке высечь.





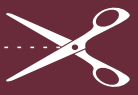
84. Через отверстие, оставленное в шве по низу, вывернуть платье на лицевую сторону, низа приутюжить, как на фото.

85. Низ изделия на уровне шва стачивания деталей сколоть булавками, можно насквозь деталей сметать низ ручными стежками (не трогая отверстие для выворачивания).



86. Через отверстие для выворачивания вывернуть платье на изнаночную сторону.

87. Закрепить подкадку к платью по всем швам ручными стежками, также можно потайными стежками закрепить весь низ платья.



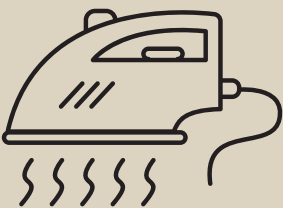
88. Платье и подкладку внутри закрепить между собой мостиками из ткани (полоски 3х1,5 см, притачав их к припускам по плечевым швам и под проймой).



89. На правый борт перенести метки для петель.
90. Выметать на швейной машине горизонтальные петли.
91. Петли приутюжить.
92. На левый борт пришить по меткам пуговицы.

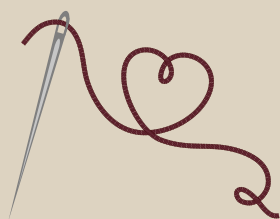


93. Отверстие для выворачивания зашить потайными ручными стежками.



Еще раз проутюжить все швы и изделие в целом.
Платье готово!

ПЛАТЬЕ "ЛУЦИЯ"



Приятного пошива и
ровных строчек!

