

ELENA-PLENKINA.RU

ШИТЬ ЛЕГКО!

ВЕТРОВКА "ЗЕНДЕЯ"

РАЗМЕРЫ 38-64
РОСТ 158, 164, 170 И 176 СМ



УРОВЕНЬ СЛОЖНОСТИ



#ELENA_PLENKINA_ЗЕНДЕЯ
#TIM_HM_ЗЕНДЕЯ



ELENA-PLENKINA.RU



ELENA_PLENKINA



ELENA_PLENKINA

ОПИСАНИЕ МОДЕЛИ



ЖЕНСКАЯ ВЕТРОВКА СВОБОДНОГО КРОЯ ПРЯМОГО СИЛУЭТА, ДЛИННЫЙ РУКАВ ПОКРОЯ РЕГЛАН, РУКАВ ДВУХШОВНЫЙ, В ШОВ НА ПЛЕЧЕ И ПО НИЗУ РУКАВА ПЕРЕВЕДЕНА ВЫТАЧКА, ПО НИЗУ РУКАВА ПО ДВЕ ВЫТАЧКИ, ПО СПИНКЕ РУКАВ ПЕРЕХОДИТ В КОКЕТКУ, ГОРЛОВИНА ОФОРМЛЕНА ВОРОТНИКОМ СТОЙКОЙ, ПО ПЕРЕДУ ЦЕНТРАЛЬНАЯ ЗАСТЕЖКА НА ДЛИННУЮ РАЗЪЕМНУЮ МОЛНИЮ, МОЛНИЯ ЗАКРЫТА ВНЕШНЕЙ ВЕТРОЗАЩИТНОЙ ПЛАНКОЙ СО СКРЫТЫМИ КНОПКАМИ, НА ПОЛОЧКАХ КАРМАНЫ С ЛИСТОЧКОЙ, ПО НИЗУ ИЗДЕЛИЯ В НА ОБТАЧКЕ В РАЙОНЕ БОКОВЫХ ШВОВ ПРОБИТЫ ЛЮВЕРСЫ, ЧЕРЕЗ КОТОРЫЕ ПРОДЕТА ШЛЯПНАЯ РЕЗИНКА С ФИКСАТОРАМИ, ВЕТРОВКА НА ПОДКЛАДКЕ, ДЛИНА ИЗДЕЛИЯ ВЫШЕ ЛИНИИ БЕДЕР.

ОБОРУДОВАНИЕ И ПРИСПОСОБЛЕНИЯ



1. ШВЕЙНАЯ МАШИНА.
2. ИГЛЫ С МАРКИРОВКОЙ УНИВЕРСАЛЬНЫЕ ИЛИ МИКРОТЕКС НОМЕР 75-80 (В ЗАВИСИМОСТИ ОТ ПЛОТНОСТИ И ВИДА ТКАНИ И УТЕЛИТЕЛЯ).
3. НИТКИ 1-2 КАТУШКИ.
4. НОЖНИЦЫ ПОРТНОВСКИЕ.
5. НОЖНИЦЫ КАНЦЕЛЯРСКИЕ (ДЛЯ ВЫРЕЗАНИЯ ДЕТАЛЕЙ ВЫКРОЙКИ).
6. БУЛАВКИ ИЛИ ЗАЖИМЫ ДЛЯ СОЕДИНЕНИЯ ДЕТАЛЕЙ.
7. КЛЕЙ ИЛИ СКОТЧ (ДЛЯ СКЛЕИВАНИЯ ЛИСТОВ ВЫКРОЙКИ, ЕСЛИ ВЫ ЕЕ ПЕЧАТАЕТЕ НА ЛИСТАХ А4).
8. УТЮГ С ПАРОМ ИЛИ ПАРОГЕНЕРАТОР.
9. ГЛАДИЛЬНАЯ ДОСКА.
10. ПРИСПОСОБЛЕНИЯ ДЛЯ ВТО (ДЕРЕВЯННЫЙ УТЮЖОК ИЛИ ПОДУШКА ДЛЯ ВТО).
11. ЛАПКИ ДЛЯ ШВЕЙНОЙ МАШИНЫ (СТАНДАРТНАЯ И ДЛЯ ПРИТАЧИВАЯ МОЛНИЙ).
12. ПРЕСС И НАСАДКИ ДЛЯ УСТАНОВКИ КУРТОЧНЫХ КНОПОК И ЛЮВЕРСОВ.

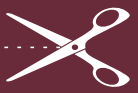


ПРИМЕЧАНИЕ

УТЮЖИТЬ КУРТОЧНЫЙ ТКАНИ И УТЕПЛИТЕЛЬ МОЖНО ТОЛЬКО НА НИЗКОЙ ТЕМПЕРАТУРЕ И ТОЛЬКО ПО ШВАМ!

ДЛЯ ПОШИВА ВЕТРОВКИ ВАМ ПОНАДОБЯТСЯ

- ОСНОВНАЯ ТКАНЬ
- ПОДКЛАДОЧНАЯ ТКАНЬ
- ДЛИННАЯ РАЗЪЕМНАЯ МОЛНИЯ
- КУРТОЧНЫЕ КНОПКИ 7 ШТ.
- ЛЮВЕРСЫ 4 ШТ.
- ФИКСАТОРЫ 2 ШТ.
- ДУБЛЕРИН
- ДОЛЕВАЯ КЛЕЕВАЯ НИТЕПРОШИВНАЯ КРОМКА

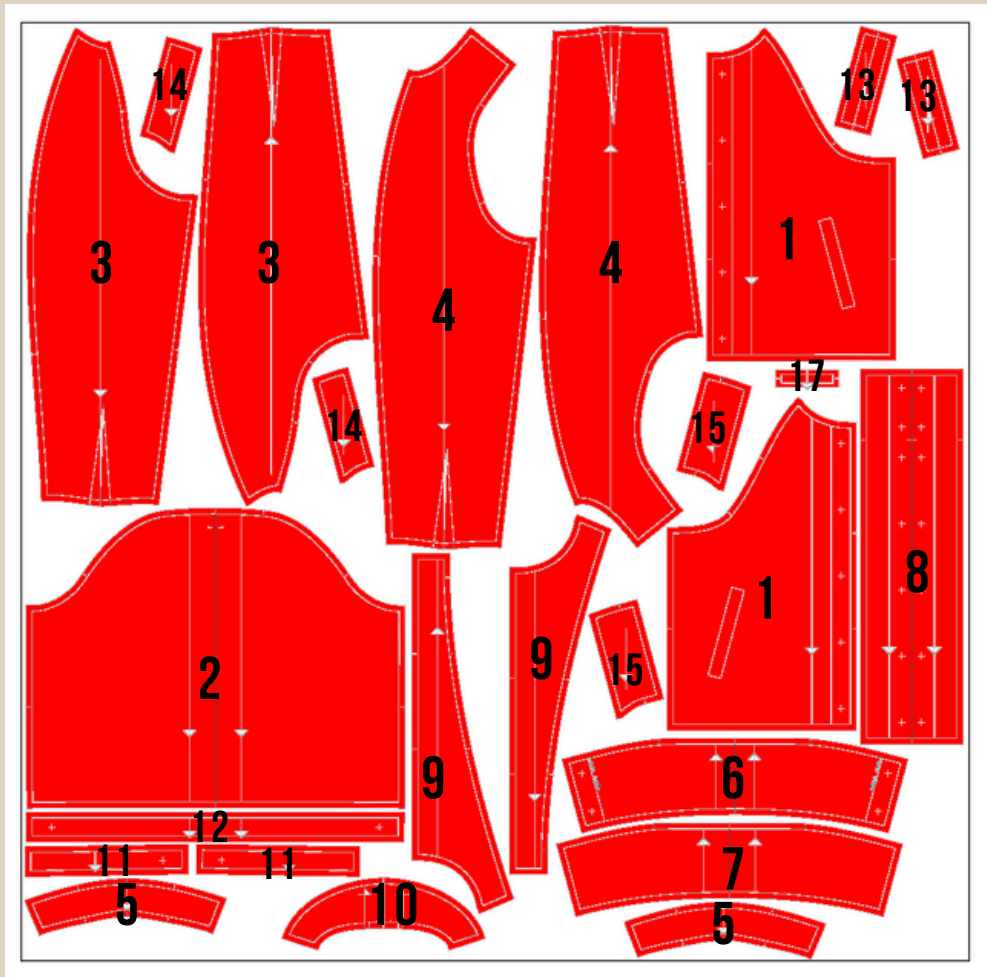


ДЕТАЛИ КРОЯ

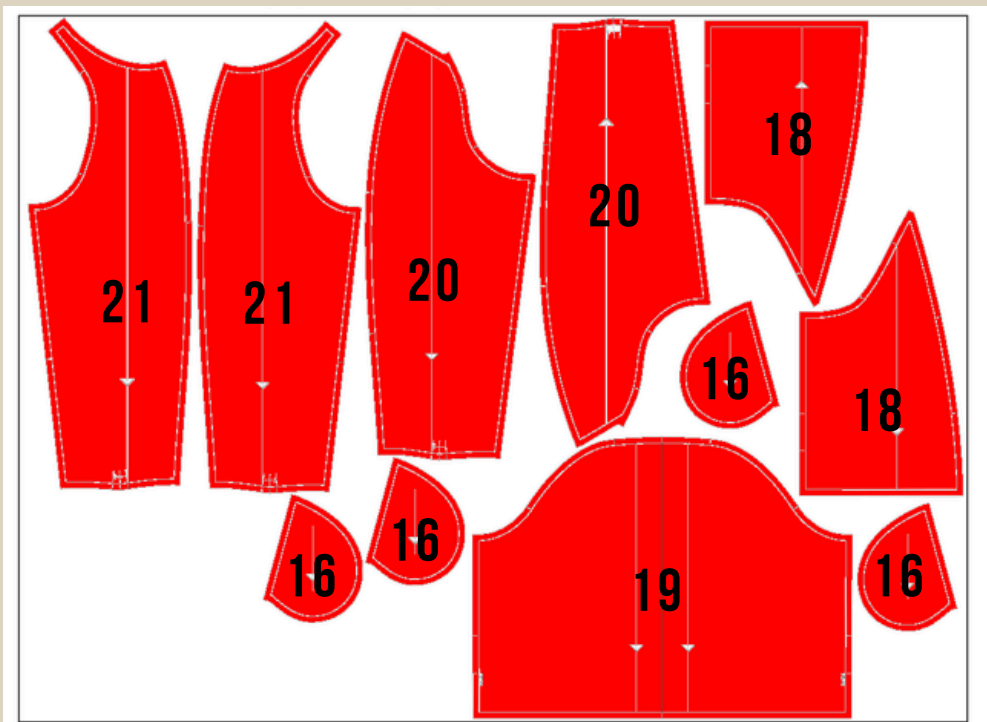
№ п/п	Наименование детали	Количество	№ п/п	Наименование детали	Количество
1	Перед (основная ткань)	2	12	Обтачка низа спинки (основная ткань)	1 со сгибом
2	Спинка (основная ткань)	1 со сгибом	13	Листочка (основная ткань)	2
3	Рукав передняя часть (основная ткань)	2	14	Подзор кармана верхний (основная ткань)	2
4	Рукав задняя часть (основная ткань)	2	15	Подзор кармана нижний (основная ткань)	2
5	Обтачка низа рукава (основная ткань)	2	16	Подкладка кармана (основная ткань)	4
6	Воротник верхний (основная ткань)	1	17	Вешалка (основная ткань)	1
7	Воротник нижний (основная ткань)	1	18	Подкладка переда (подкладочная ткань)	2
8	Планка внешняя (основная ткань)	1 со сгибом	19	Подкладка спинки (подкладочная ткань)	1 со сгибом
9	Подборт (основная ткань)	2	20	Подкладка передней части рукава (подкладочная ткань)	2
10	Обтачка горловины спинки (основная ткань)	1 со сгибом	21	Подкладка задней части рукава (подкладочная ткань)	2
11	Обтачка низа переда (основная ткань)	2			



ОСНОВНАЯ ТКАНЬ



ПОДКЛАДОЧНАЯ ТКАНЬ



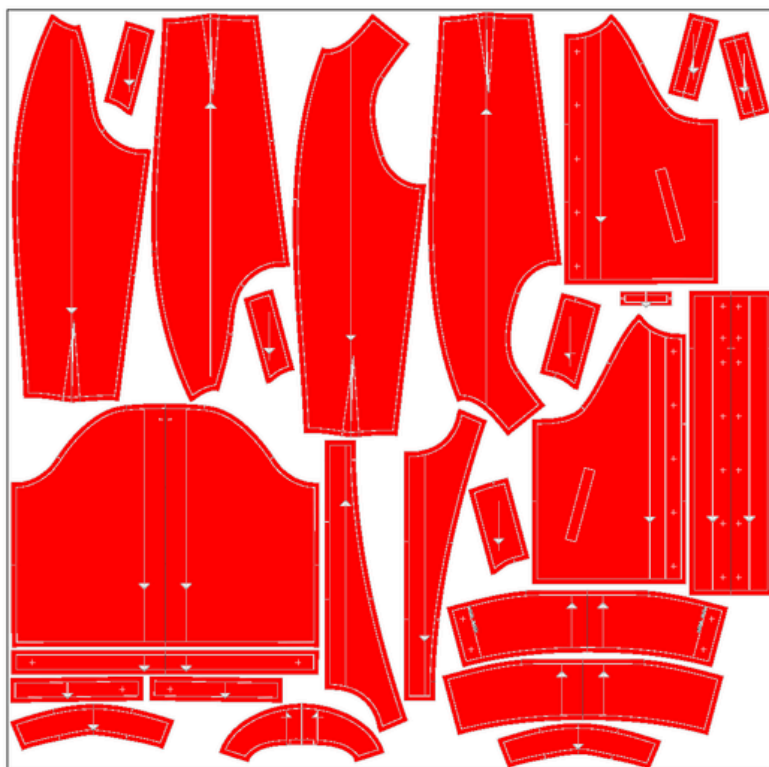


ПРИПУСКИ НА ШВЫ

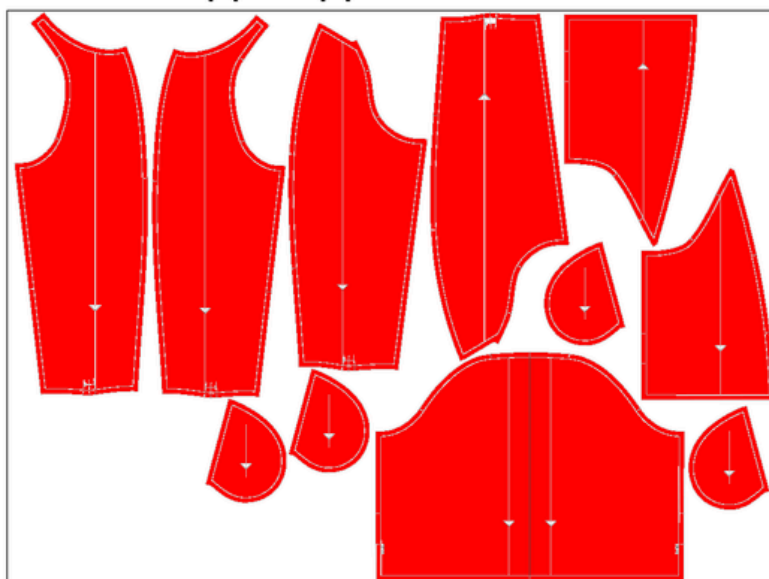
Все детали выкройки идут с припусками на швы.

ПРИМЕР РАСКЛАДКИ ДЕТАЛЕЙ НА ТКАНИ

Раскладка деталей, ширина ткани 147 см



Подкладочная ткань



Раскладки деталей на материалах даны на каждый размер и находятся в файлах А4. Крой деталей на ткани в разворот.



ДУБЛИРОВАНИЕ



Если будете шить ветровку из плотной курточной ткани, то вам нужно продублировать кусочками дублирина с изнаночной стороны места под установку кнопок и люверсов. С помощью долевой клеевой нитепрошивной кромки (либо полоски дублирина) проклеить с изнаночной стороны место под притачивание молнии.



На полочках также проклеить дублирином рамки карманов, с запасом по всем сторонам по 0,5 см.



Внешнюю планку и листочки проклеить дублирином с изнаночной стороны.



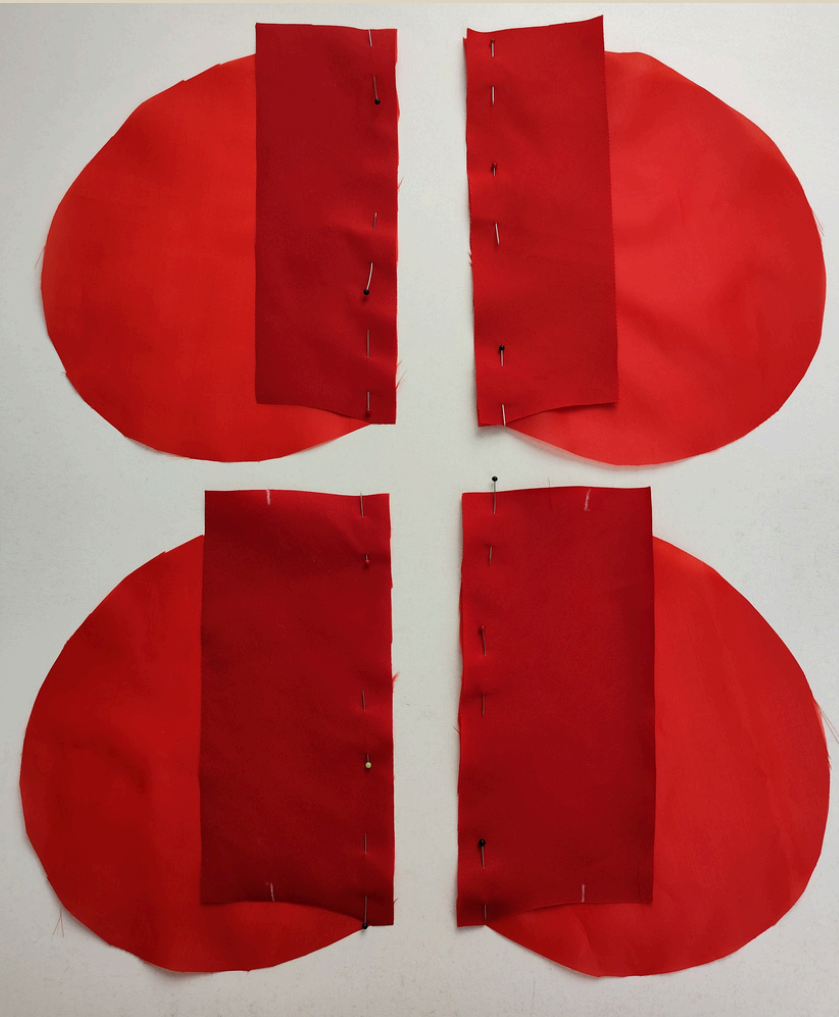
Если ветровку будете шить из мягкой ткани, джинсовой ткани, то также нужно продублировать с изнаночной стороны детали воротника, подборт, обтачки низа и рукава.



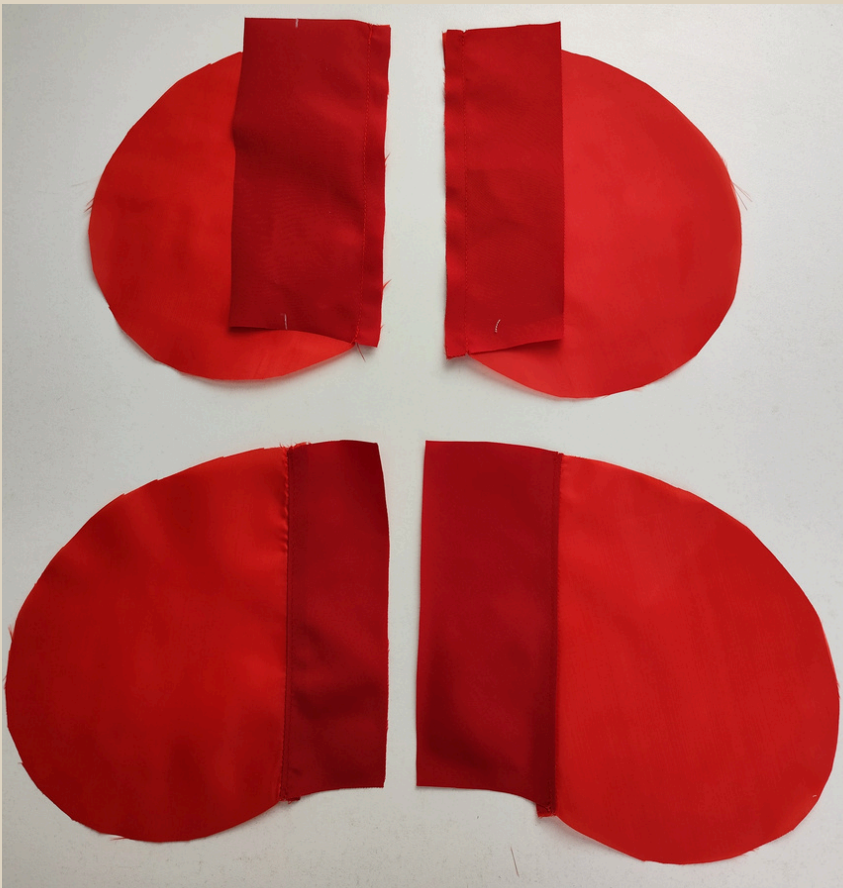
ПОШИВ ВЕТРОВКИ



1. Листочки сложить пополам в длину изнанкой внутрь, по линии сгиба приутюжить.



2. Подкладку кармана и подзор кармана сложить лицом к лицу, сколоть булавками.



3. Стачать детали на швейной машине.

Длина стежка 3-3,5 мм.

4. Швы приутюжить.

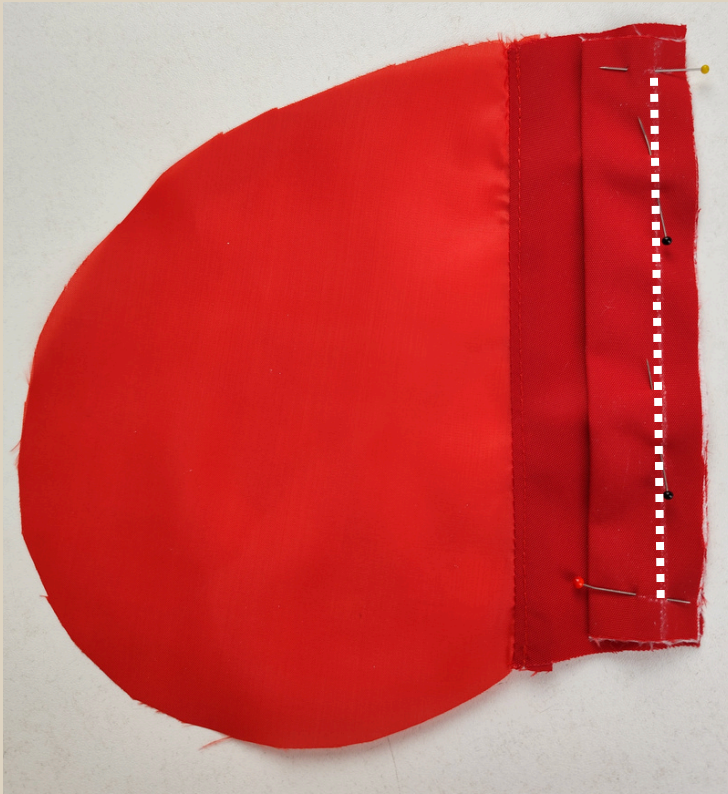
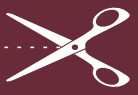
5. Припуски заутюжить на сторону подзора и настроить на швейной машине. Ширина шва 1-2 мм.

Длина стежка 3,5-4 мм.

6. Швы приутюжить.



7. На лицевую сторону полочки перенести линию рамки кармана и наметать ее ручными стежками в 1 мм от рамки.



8. На подкладку кармана с верхним подзором наложить листочку, совместить детали по линии припуска, сколоть булавками.

9. Стачать детали на швейной машине, строчку проложить от метки до метки.

Длина стежка 3-3,5 мм.

10. Шов приутюжить.



11. На полочку с лицевой стороны на рамку кармана приложить детали подкладки кармана, подкладку кармана с нижним подзором приложить на сторону бокового шва, подкладку кармана с листочкой приложить на сторону, которая ближе срезу борта, приколоть детали булавками, совместить детали строго по линиям и уголкам.

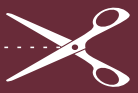


12. Притачать детали на швейной машине, строчки проложить от уголка до уголка рамки кармана.

Длина стежка 3-3,5 мм.

13. Швы приутюжить.

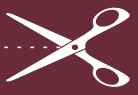




14. По центру рамки разрезать ножницами, не дорезая до коротких сторон рамки разрезать на уголки, не дорезая до строчки 1,5-2 мм.



15. Через прорезь вывернуть мешковины на изнаночную сторону, выправить листочку.



16. Выправить листочку, концы листочки заправить внутрь, аккуратно приутюжить через проутюжильник.



17. Уголки по коротким сторонам рамки с изнаночной стороны закрепить булавками и проложить строчки на швейной машине строго от уголка до уголка рамки.

18. Швы приутюжить.

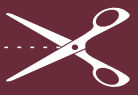
Длина стежка 3-3,5 мм.



19. Припуск подрезать, оставляя от строчки 3-4 мм.



20. Подкладку кармана отогнуть в стороны и закрепить булавкой к боковому срезу, чтоб она не попала под шов отстрочки.



21. Отстрочить на швейной машине длинную сторону рамки кармана. Строчку начать на 1 мм выше уголка и закончить на 1 мм ниже уголка. Ширина шва 1 мм. Закрепки в начале и в конце строчки не ставить, оставить хвостики нитей и вытащить их на изнанку, завязать нити в узелки.

Длина стежка 3,5-4 мм.

22. Шов приутюжить.





23. Две подкладки кармана сложить лицом к лицу, направить в сторону края борта, сколоть булавками.

24. Стачать две подкладки кармана строчкой на швейной машине.

Длина стежка 3-3,5 мм.

25. Шов приутюжить.





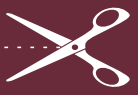
26. Сколоть булавками три стороны рамки, булавки вколоть строго в то место, где будет проходить отстрочка.

27. Отстрочить три стороны рамки на швейной машине. Ширина шва 1 мм, закрепки в начале и в конце строчки не ставить, оставить хвостики нитей, вытащить нити на изнанку и завязать в узелки.

Длина стежка 3,5-4 мм.

28. Швы рамки можно аккуратно приутюжить.

29. Таким же образом заготовить второй карман.



30. По низу деталей рукава перенести линии вытачек.

31. По низу деталей рукава по линиям сложить вытачки, сколоть вытачки булавками.

32. Стачать вытачки на швейной машине.

Длина стежка 3-3,5 мм.

33. Швы приутюжить.

34. Вытачки заутюжить в сторону центрального серза рукава.





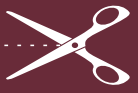
35. Настрочить вытачку на швейной машине. Ширина шва 1 мм.

Длина стежка 3,5-4 мм.

36. Шов приутюжить.



37. Переднюю и заднюю детали рукава сложить лицом к лицу, сколоть детали булавками.



38. Стачать детали на швейной машине.

39. Шов приутюжить.

Длина стежка 3-3,5 мм.

40. По припуску сделать надсечки, не дорезая до шва 3 мм.



41. Припуск заутюжить на сторону передней части рукава и настроить на швейной машине. Ширина шва 5 мм.

Длина стежка 3,5-4 мм.

42. Шов приутюжить.



43. Два рукава сложить лицом к лицу, сколоть булавками со стороны кокетки спинки.



44. Стачать детали на швейной машине.
45. Шов приутюжить.

Длина стежка 3-3,5 мм.



46. Припуск заутюжить на одну сторону и настроить на швейной машине. Ширина шва 5 мм.

Длина стежка 3,5-4 мм.

47. Шов приутюжить.



47. Полочки и рукава сложить лицом к лицу, совместить детали по линиям реглана, совместить метки, сколоть детали булавками.



48. Стачать детали на швейной машине.

Длина стежка 3-3,5 мм.

49. Швы приутюжить.

50. По припускам сделать надсечки, не дорезая до швов 3 мм.

51. Припуски заутюжить на сторону рукавов и настроить на швейной машине. Ширина швов 5 мм.

Длина стежка 3,5-4 мм.





52. Заднюю часть рукава, переходящую в кокетку сложить лицом к лицу, совместить метки на деталях, сколоть булавками.



53. Стачать детали на швейной машине.

Длина стежка 3,5-4 мм.

54. Шов приутюжить.

55. По припуску сделать надсечки, не дорезая до шва 3 мм.



56. Припуск заутюжить на сторону кокетки и заднюю часть рукава и настрочить на швейной машине. Ширина шва 5 мм.

57. Шов приутюжить.

Длина стежка 3,5-4 мм.



58. Детали переда и спинку сложить лицом к лицу, совместить детали по боковым срезам, рукава сложить пополам, сколоть булавками.

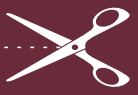


59. Одной строчкой стачать срез рукава и боковой срез.

Длина стежка 3-3,5 мм.

60. Шов приутюжить.

61. Припуск заутюжить на сторону спинки и задней части рукава.



62. В горловину ветровки вложить верхний воротник, детали сложить лицом к лицу, совместить метки, вколоть воротник булавками.



63. Втачать воротник на швейной машине.

Длина стежка 3-3,5 мм.

64. Шов приутюжить.

65. По припуску сделать надсечки, не дорезая до шва 3 мм.

66. Припуск заутюжить на сторону горловины.



67. На подкладке рукава по низу рукава по меткам заложить складки, заколоть их булавками.

68. Закрепить складки строчками на швейной машине.

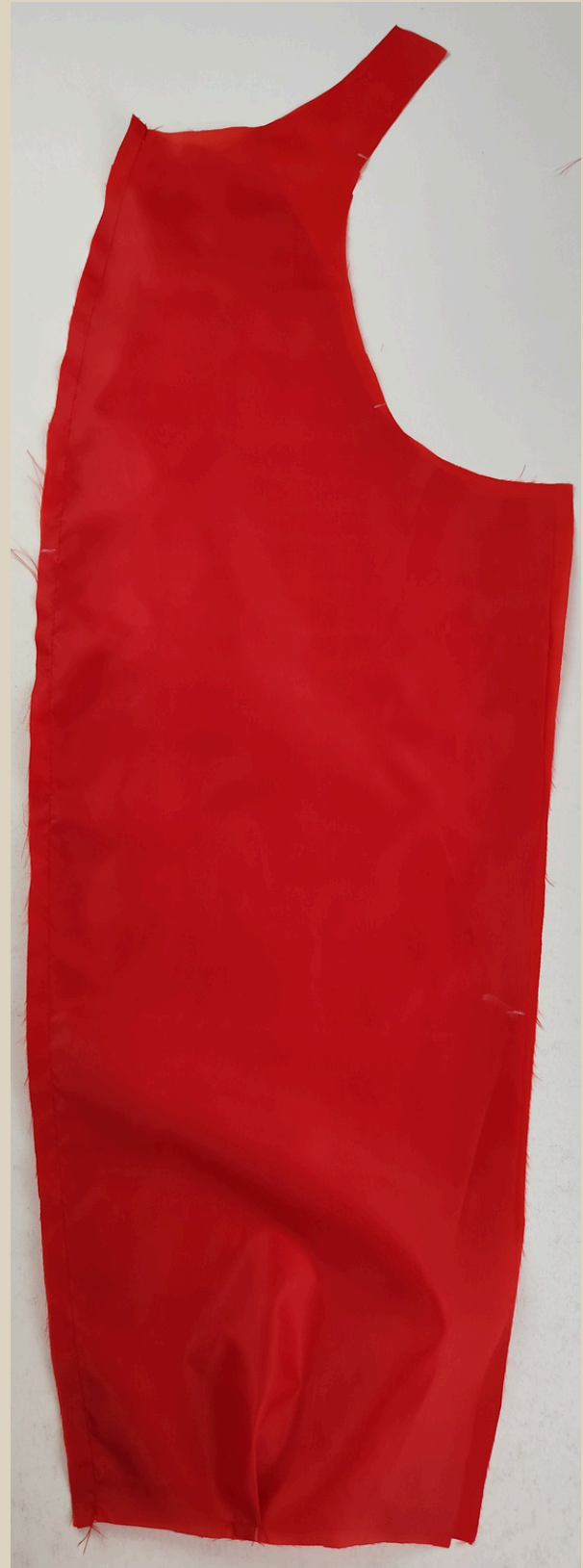
Длина стежка 3-3,5 мм.

69. Швы приутюжить.





70. Переднюю и заднюю части рукава сложить лицом к лицу, сколоть детали булавками.



71. Стачать детали на швейной машине.

Длина стежка 3-3,5 мм.

72. Шов приутюжить.

73. Припуск заутюжить на заднюю часть рукава.



74. Подкладку переда и подкладку рукава сложить лицом к лицу, совместить детали по линиям реглана, сколоть детали булавками.

75. Стачать детали на швейной машине.

Длина стежка 3-3,5 мм.

76. Швы приутюжить.

77. По припускам сделать надсечки, не дорезая до швов 3 мм.

78. Припуск заутюжить на сторону деталей переда.





79. Две задние части рукава сложить лицом к лицу, совместить детали со стороны кокетки спинки, сколоть булавками.

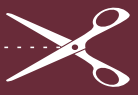


80. Стачать детали на швейной машине.

Длина стежка 3-3,5 мм.

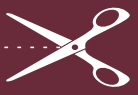
81. Шов приутюжить.

82. Припуск заутюжить на одну сторону или разутюжить.



83. Заднюю часть рукава, переходящую в кокетку сложить лицом к лицу с подкладкой спинки, совместить метки на деталях, сколоть булавками.





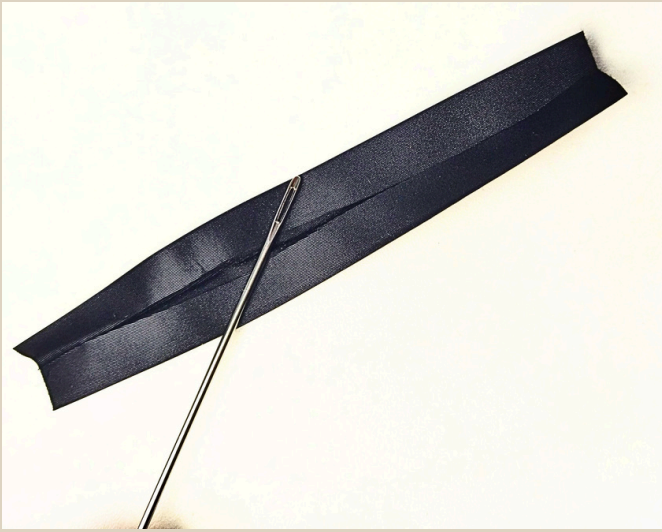
84. Стачать детали на швейной машине.

Длина стежка 3-3,5 мм.

85. Шов приутюжить.

86. По припуску сделать надсечки, не дорезая до шва 3 мм.

87. Припуск заутюжить на сторону рукавов.



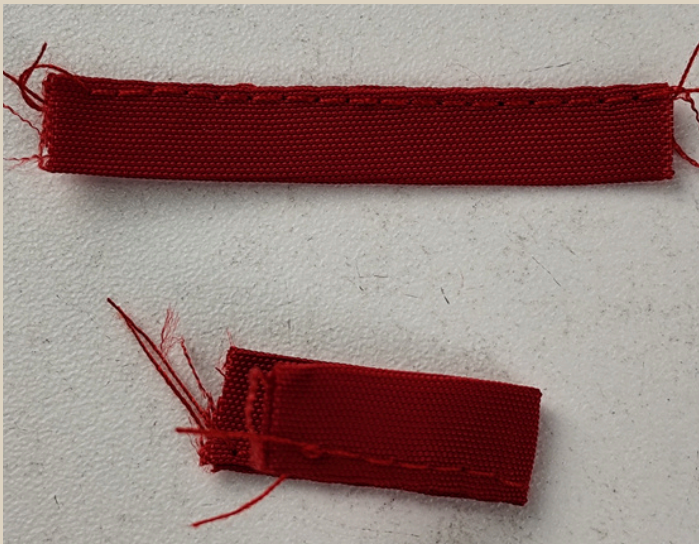
88. Деталь для вешалки сложить пополам изнанкой внутрь, по линии сгиба приутюжить.

89. Припуски по длинным сторонам заутюжить на изнанку.

90. По краю проложить строчку на швейной машине. Ширина шва 1-2 мм.

91. Шов приутюжить.

Длина стежка 3-3,5 мм.



92. Заготовить еще две такие же детали по детали вешалки (убрать припуски по коротким сторонам). Либо отрезать 2 кусочка шляпной резинки длиной 6 см



93. По низу боковых швов на подкладку переда по меткам приложить сложенные пополам петельки, либо кусочки шляпной резинки, приколоть их и зафиксировать строчками на швейной машине.

Длина стежка 3-3,5 мм.



94. Подкладку рукава и обтачку низа рукава сложить лицом к лицу, сколоть детали булавками.



95. Стачать детали на швейной машине.

Длина стежка 3-3,5 мм.

96. Шов приутюжить.

97. По припуску сделать надсечки, не дорезая до шва 3 мм.

98. припуск заутюжить и настроить на швейной машине на сторону обтачки.





99. Подкладку переда и подкладку спинки сложить лицом к лицу, рукава подкладки сложить пополам, сколоть булавками.



100. Одной строчкой стачать боковой срез и срез рукава. В одном рукаве оставить не застitched отверстие длиной 20 см.

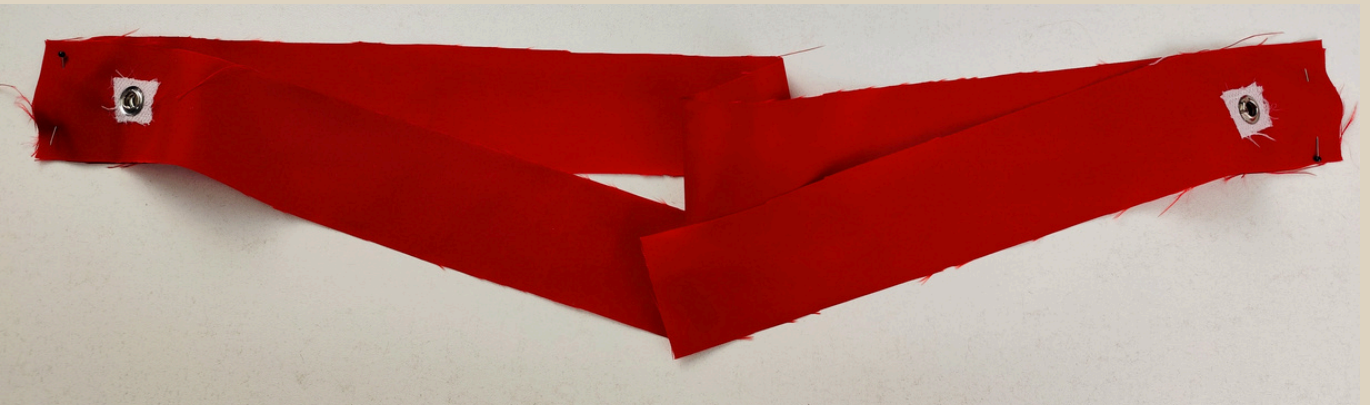
Длина стежка 3-3,5 мм.

101. Шов приутюжить.

102. Припуск заутюжить на сторону спинки.



103. На обтачках
переда и спинки по
меткам с помощью
пресса и насадок
установить люверсы.



104. Обтачки низа переда и спинки сложить лицом к лицу,
совместить детали по боковым срезам, сколоть булавками.

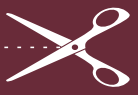


105. Стачать детали на швейной машине.

106. Швы приутюжить.

107. Припуски разутюжить.

Длина стежка 3-3,5 мм.



108. Низ изделия и обтачку низа сложить лицом к лицу, совместить на деталях боковые швы, сколоть булавками.



109. Стачать детали на швейной машине. На больших размерах по переду линия низа сгругленная, по припуску сделать надсечки, не дорезая до шва 3 мм.

110. Шов приутюжить.

Длина стежка 3-3,5 мм.

111. Припуск заутюжить на сторону обтачки.



112. Подборт и обтачку горловины спинки сложить лицом к лицу, совместить детали по плечевым срезам, сколоть детали булавками.

113. Стачать детали на швейной машине.

Длина стежка 3-3,5 мм.

114. Швы приутюжить.

115. Припуски разутюжить.



116. Вешалку приколоть на горловину обтачки.



117. Закрепить вешалку строчками на швейной машине.

118. Швы приутюжить.

Длина стежка 3-3,5 мм.



119. Подкладку ветровки сложить лицом к лицу с подбортом/обтачкой, совместить метки, сколоть булавками.



120. Стачать детали на швейной машине.

Длина стежка 3-3,5 мм.

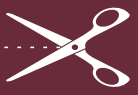
121. Швы приутюжить.

122. По скругленной линии припуска сделать надсечки, не дорезая до шва 3 мм.

123. Припуск заутюжить и настроить на швейной машине на сторону подборта/обтачки, ширина шва 1-2 мм.

Длина стежка 3-3,5 мм.

124. Шов приутюжить.



125. В горловину подкладки вложить нижний воротник, совместить на деталях метки, вколоть воротник булавками.



126. Втачать воротник на швейной машине.

127. Шов приутюжить.

Длина стежка 3-3,5 мм.

128. По припуску сделать надсечки, не дорезая до шва 3 мм.

129. Припуск заутюжить на сторону горловины.

130. Припуски в начале и в конце строчки высесть.



131. Ветровку и подкладку ветровки сложить лицом к лицу, совместить детали по двум воротникам, сколоть срезы двух воротников булавками.



132. Стачать детали на швейной машине.

Длина стежка 3-3,5 мм.

133. Шов приутюжить.

134. По припуску сделать надсечки, не дорезая до шва 3 мм.

135. Припуск в начале и в конце строчки высечь.

136. Припуск разутюжить.



137. Тесьму левой части молнии наложить на левый борт, верхний ограничитель приложить на 1 см ниже верхнего среза горловины, нижний ограничитель приложить на 1 см выше нижнего среза изделия, приколоть тесьму молнии булавками.

138. Притачать тесьму молнии на швейной машине, используя лапку для притачивания молнии.

Длина стежка 3-3,5 мм.

139. Шов приутюжить.

140. Застегнуть молнию и на правую часть тесьмы молнии перенести линию горловины.



141. Тесьму правой части молнии приложить на правый борт, совместить метку на тесьме молнии с линией горловины, приколоть тесьму молнии булавками.

142. Притачать тесьму молнии на швейной машине, используя лапку для притачивания молнии.

Длина стежка 3-3,5 мм.

143. Шов приутюжить.



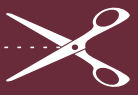
144. Борт и подборт сложить лицом к лицу, совместить линии горловины, сколоть детали булавками. Таким образом тесьма молнии расположена между бортом и подбортом.



145. Стачать детали на швейной машине, используя лапку для притачивания молнии и прокладывая строчку по той же строчке, которой притачивали тесьму молнии на борта.

Длина стежка 3-3,5 мм.

146. Швы приутюжить.



147. Шляпную резинку продеть через люверсы, фиксаторы и петельки, как на фото.



148. Ветровку и подкладку сложить лицом к лицу по линии низа изделия и сколоть булавками, совместить на деталях боковые швы.



149. Стачать низ изделия на швейной машине.

Длина стежка 3-3,5 мм.

150. Шов приутюжить.

151. На больших размерах линия низа по переду скругленная, по припуску сделать надсечки, не дорезая до шва 3 мм.



152. Концы шляпной резинки булавками закрепить к припускам края борта.



153. Закрепить концы шляпной резинки строчками на швейной машине.

Длина стежка 3-3,5 мм.





154. Рукав ветровки и рукав подкладки сложить лицом к лицу, сколоть булавками по линии низа.



155. Стачать детали на швейной машине.

Длина стежка 3-3,5 мм.

156. Шов приутюжить.

157. По припуску сделать надсечки, не дорезая до шва 3 мм.



158. Воротник вложить внутрь, совместить припуски двух горловин, сколоть припуски булавками.



159. Припуски двух горловин закрепить строчкой на швейной машине. Ширина шва 5-7 мм.

Длина стежка 3-3,5 мм.

160. Шов приутюжить.



161. Ветровку и подкладку закрепить между собой мостиками (полосками) из ткани (5 на 1 см) по низу проймы и по плечевому шву. Один конец мостика притачать к припуску основы, второй к припуску подкладки.





162. Через отверстие оставленное в одном рукаве подкладки вывернуть ветровку на лицевую сторону, выправить уголки, приутюжить по низу изделия, вдоль молнии и по воротнику.
163. Сколоть низ изделия булавками.



164. По низу изделия проложить отделочную строчку. Ширина шва от низа изделия 2,5 см.

165. Шов приутюжить.

Длина стежка 3,5-4 мм.



166. Вдоль молнии и по краю воротника проложить отделочную строчку на швейной машине. Ширина шва 0,5 см.

167. Шов приутюжить.

Длина стежка 3,5-4 мм.

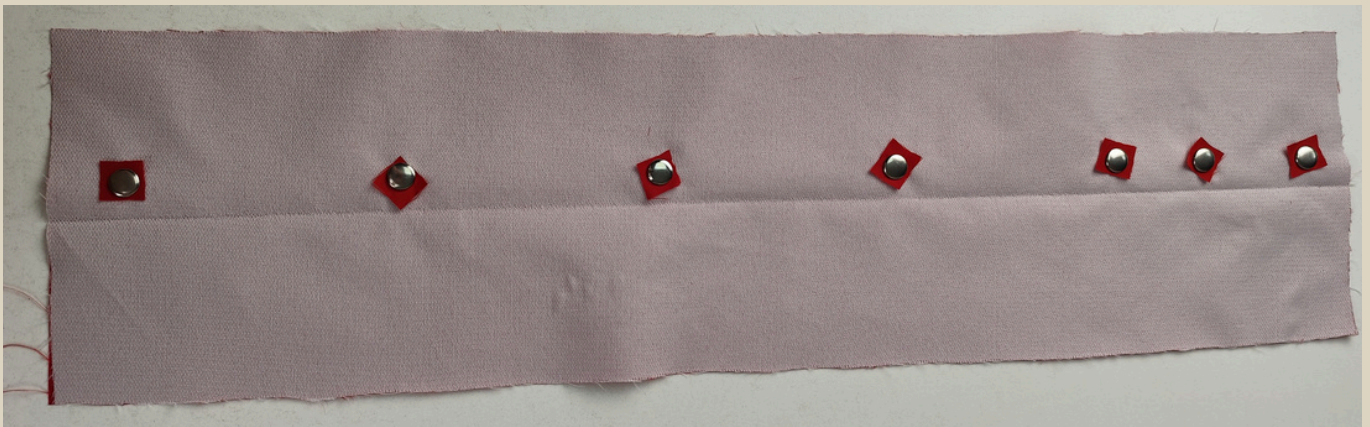


168. Низ рукава заколоть булавками 2,5 см от низа рукава.

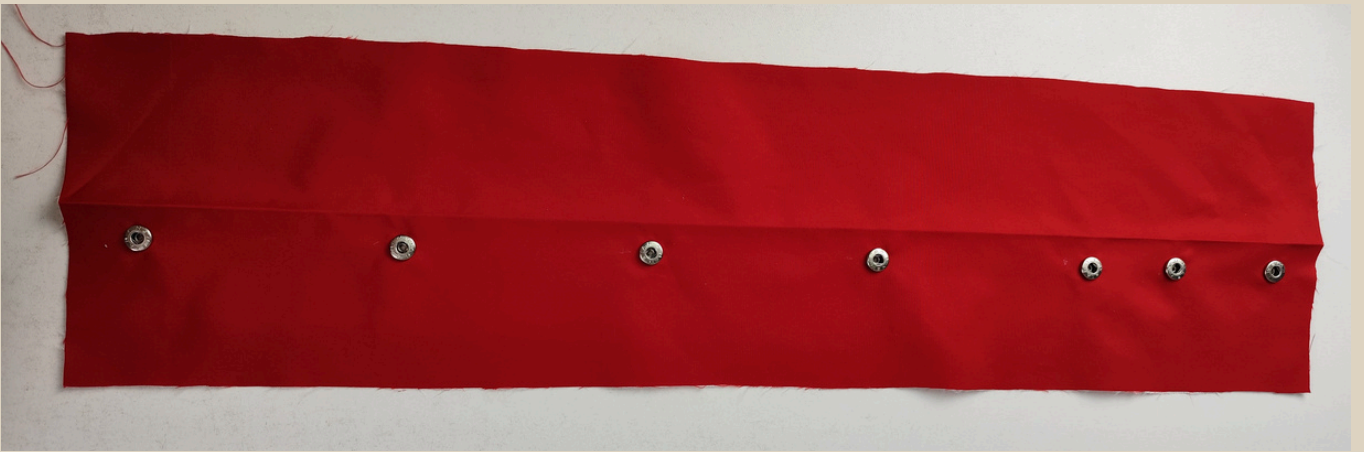


169. По низу рукава проложить отделочную строчку на швейной машине. Ширина шва 2,5 см. **Длина стежка 3,5-4 мм.**

170. Шов приутюжить.



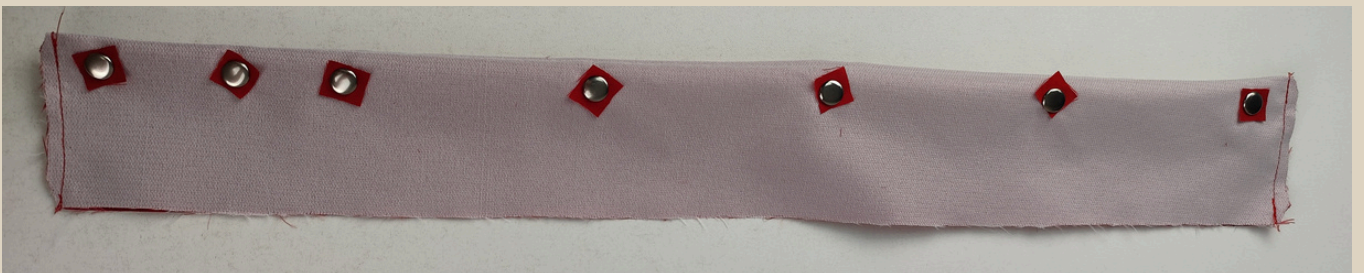
171. На планку по меткам установить лицевую часть кнопок, на тонких тканях место под установку кнопок дополнительно уплотнить кусочками ткани, либо уплотнительными кольцами.



172. Планку сложить пополам в длину изнанкой внутрь, по линии сгиба приутюжить.



173. Планку сложить пополам лицом внутрь, сколоть булавками по коротким срезам.



174. Обтачать короткие стороны планки на швейной машине.

175. Швы приутюжить.

Длина стежка 3-3,5 мм.

176. Припуски в начале и в конце строчек высечь.



177. Планку вывернуть на лицевую сторону, уголки выправить, приутюжить.

178. По трем сторонам планки проложить отделочную строчку на швейной машине, используя однорожковую лапку. Ширина шва 5 мм.

Длина стежка 3,5-4 мм.

179. Шов приутюжить.



180. На правый борт по
намеченной линии
приколоть булавками
планку.

181. Притачать планку
строчкой на швейной
машине.

Длина стежка 3-3,5 мм.

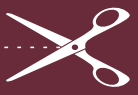
182. Шов приутюжить.



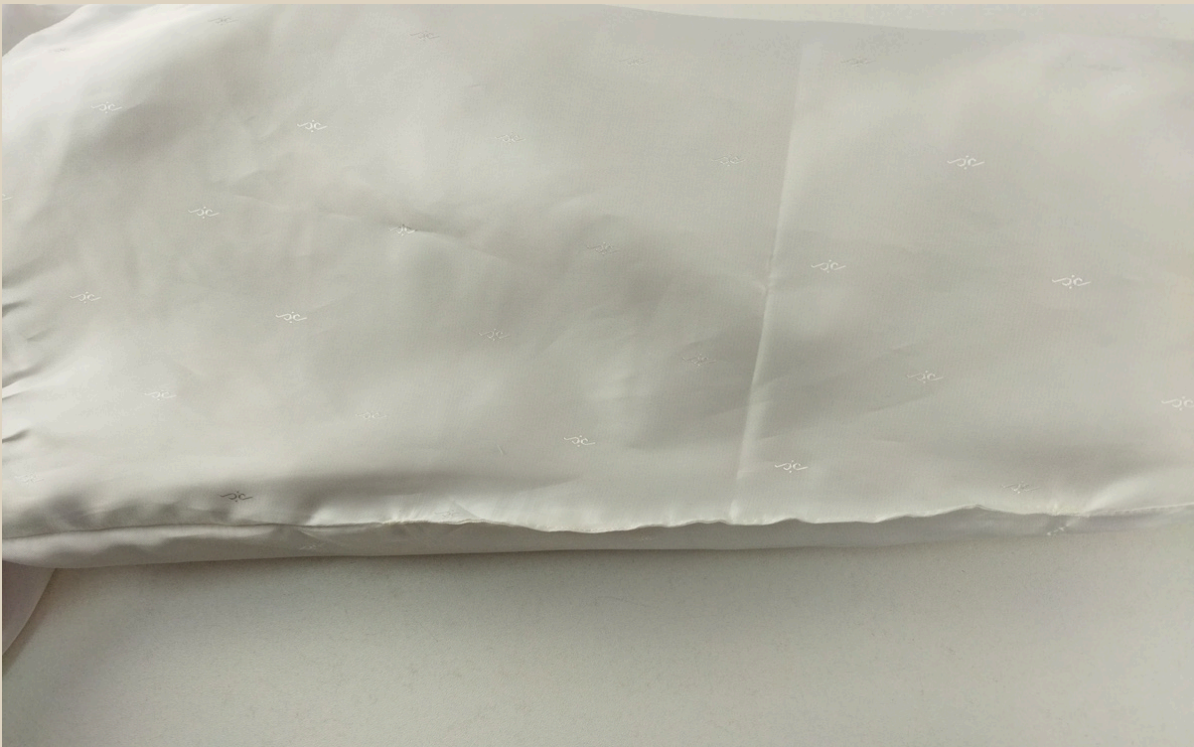
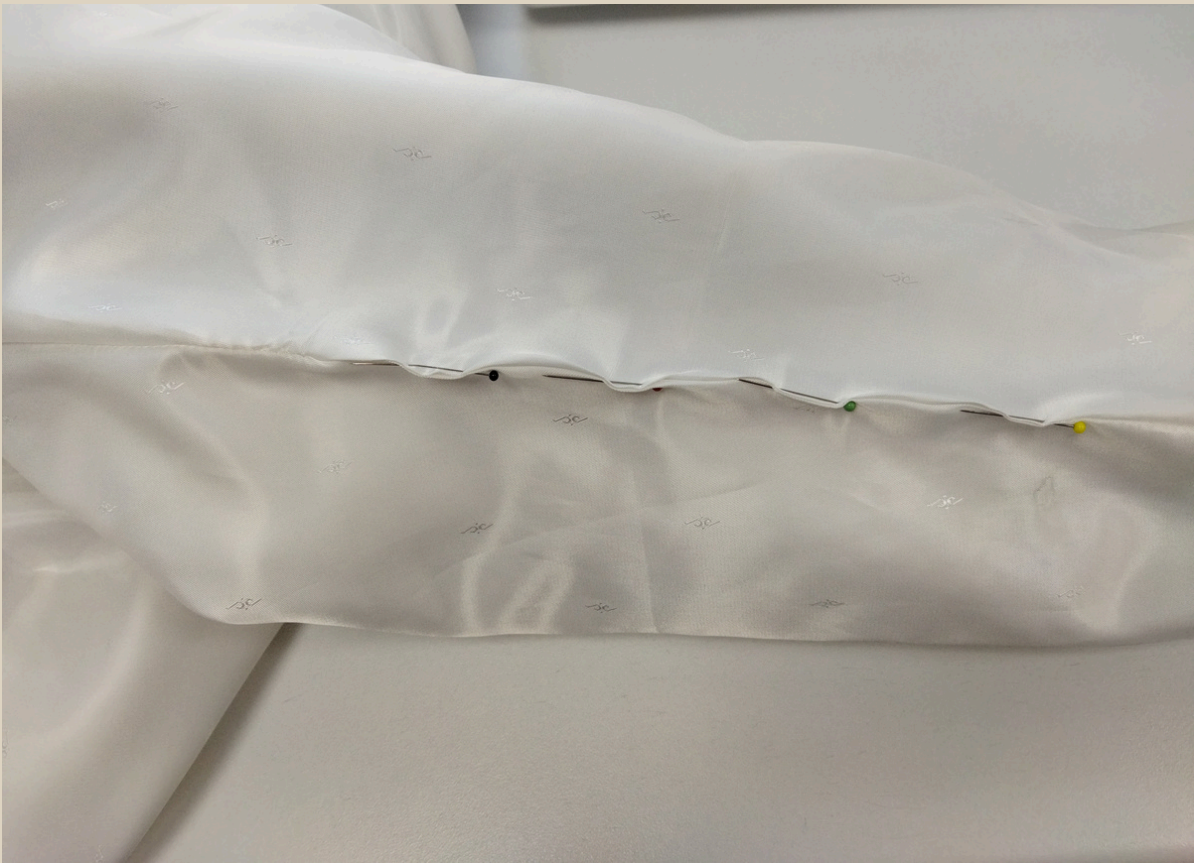
183. Планку отогнуть влево, приутюжить, приколоть булавками.
184. Закрепить планку строчкой на швейной машине. Ширина шва 0,5 см.
185. Шов приутюжить.

Длина стежка 3,5-4 мм.





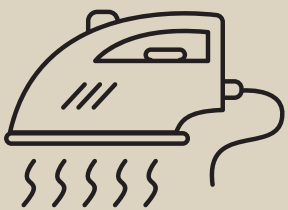
186. На левый борт по меткам установить ответную часть кнопок.



187. Техническое отверстие в рукаве подкладки зашить ручными потайными стежками или строчкой на швейной машине.

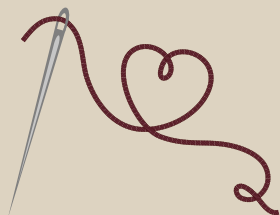
Длина стежка 3-3,5 мм.

188. Шов приутюжить.



Можно аккуратно поутюжить только швы, а само изделие обработать паром.
Ветровка готова!

ВЕТРОВКА "ЗЕНДЕЯ"



Приятного пошива и
ровных строчек!



ELENA-PLENKINA.RU



ELENA_PLENKINA.RU



ELENA_PLENKINA