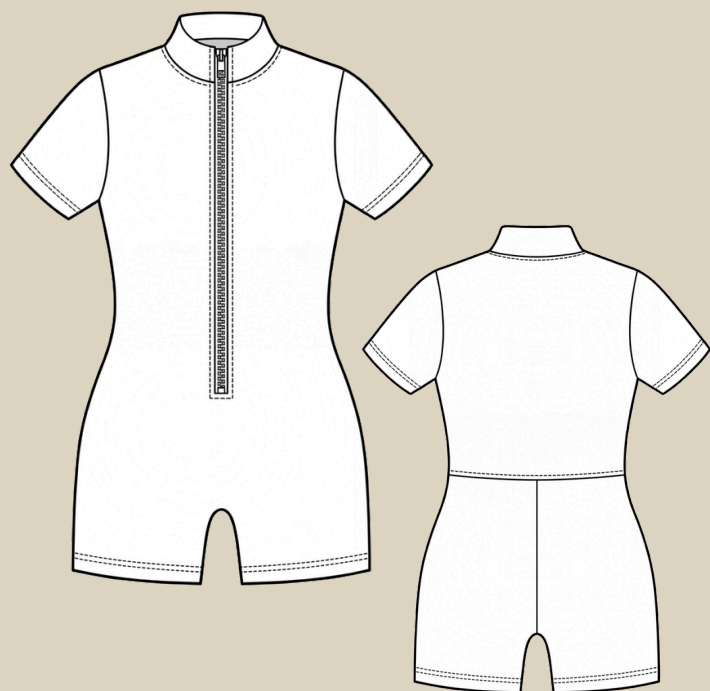


ELENA-PLENKINA.RU

ШИТЬ ЛЕГКО!

КОМБИНЕЗОН "ДИНАРА"

РАЗМЕРЫ 38-56
РОСТ 158, 164, 170 И 176 CM



УРОВЕНЬ СЛОЖНОСТИ



#ELENA_PLENKINA_ДИНАРА



ELENA-PLENKINA.RU

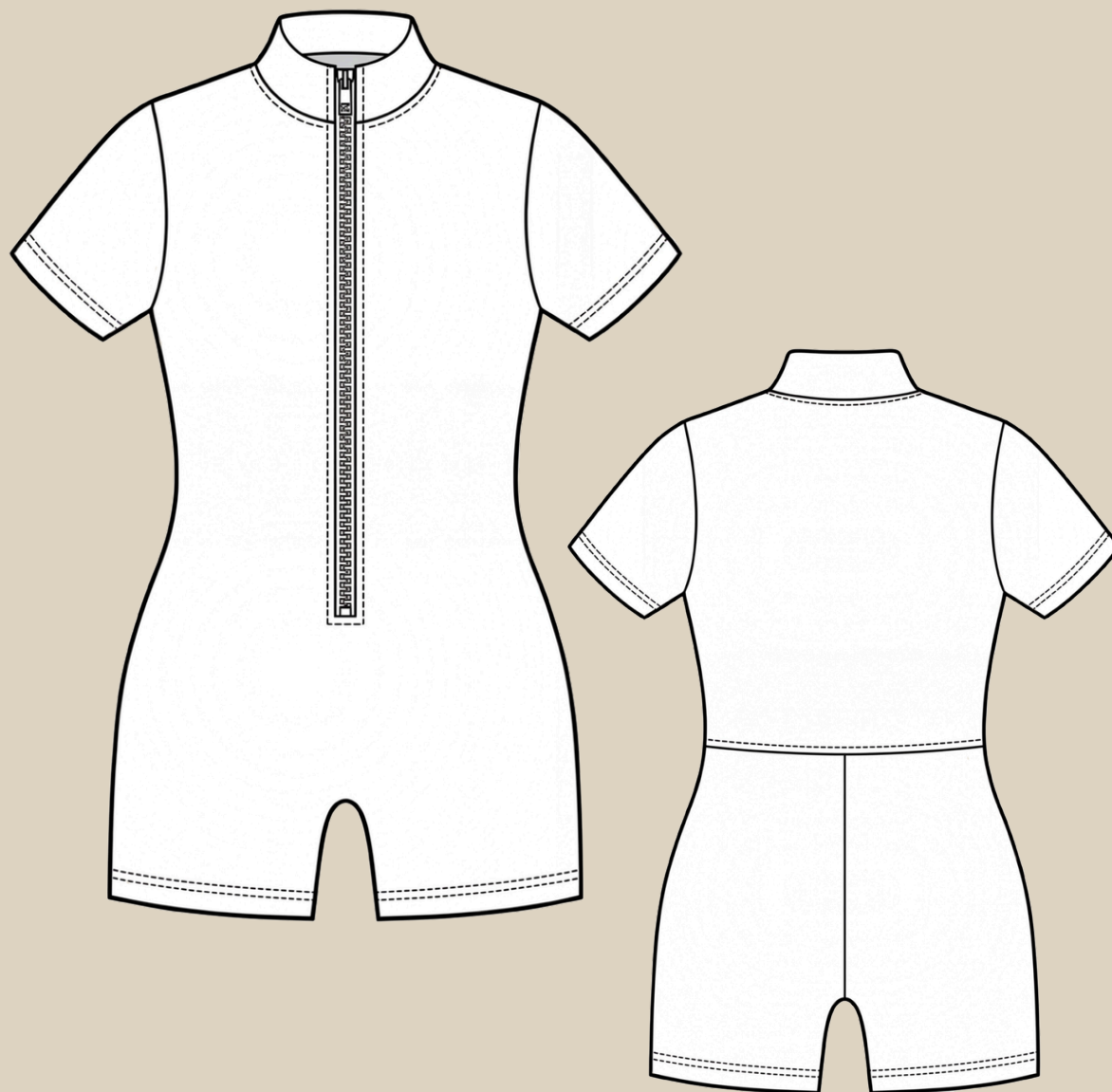


ELENA_PLENKINA



ELENA_PLENKINA

ОПИСАНИЕ МОДЕЛИ



ЖЕНСКИЙ ТРИКОТАЖНЫЙ КОМБИНЕЗОН МАЛОГО ОБЪЕМА, ПРИЛЕГАЮЩЕГО СИЛУЭТА, ПЕРЕДНЯЯ ЧАСТЬ ЦЕЛЬНОКРОЕНАЯ, СПИНКА ОТРЕЗНАЯ ПО ТАЛИИ, КОРОТКИЙ РУКАВ, ГОРЛОВИНА ОФОРМЛЕНА ВОРОТНИКОМ СТОЙКОЙ, ЗАСТЕЖКА ПО ЦЕНТРУ ПЕРЕДА НА НЕРАЗЪЕМНУЮ МОЛНИЮ, НИЗ РУКАВА И НИЗ ШОРТ ОБРАБОТАНЫ НА РАСПОШИВАЛЬНОЙ МАШИНЕ ШИРОКИМ ДВУХИГОЛЬНЫМ ШВОМ, ДЛИНА ШОРТ ВЫШЕ СЕРЕДИНЫ БЕДРА.

ОБОРУДОВАНИЕ И ПРИСПОСОБЛЕНИЯ

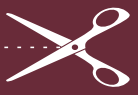


1. ОВЕРЛОК.
2. ШВЕЙНАЯ МАШИНА.
3. РАСПОШИВАЛЬНАЯ МАШИНА.
4. ИГЛЫ С МАРКИРОВКОЙ ДЛЯ ТРИКОТАЖА НОМЕР 75.
5. НИТКИ: 4 В ОВЕРЛОКИ, 3 В РАСПОШИВАЛЬНУЮ МАШИНУ И 1 В ШВЕЙНУЮ МАШИНУ. В ПЕТЛИТЕЛИ ЛУЧШЕ ИСПОЛЬЗОВАТЬ ТЕКСТУРИРОВАННЫЕ НИТКИ.
6. НОЖНИЦЫ ПОРТНОВСКИЕ.
7. НОЖНИЦЫ КАНЦЕЛЯРСКИЕ (ДЛЯ ВЫРЕЗАНИЯ ДЕТАЛЕЙ ВЫКРОЙКИ).
8. БУЛАВКИ ИЛИ ЗАЖИМЫ ДЛЯ СОЕДИНЕНИЯ ДЕТАЛЕЙ.
9. КЛЕЙ ИЛИ СКОТЧ (ДЛЯ СКЛЕИВАНИЯ ЛИСТОВ ВЫКРОЙКИ, ЕСЛИ ВЫ ЕЕ ПЕЧАТАЕТЕ НА ЛИСТАХ А4).
10. УТЮГ С ПАРОМ ИЛИ ПАРОГЕНЕРАТОР.
11. ГЛАДИЛЬНАЯ ДОСКА.
12. ПРИСПОСОБЛЕНИЯ ДЛЯ ВТО (ДЕРЕВЯННЫЙ УТЮЖОК ИЛИ ПОДУШКА ДЛЯ ВТО).
13. ЛАПКИ ДЛЯ ШВЕЙНОЙ МАШИНЫ (УНИВЕРСАЛЬНАЯ, ДЛЯ ПРИТАЧИВАНИЯ МОЛНИИ).

ДЛЯ ПОШИВА КОМБИНЕЗОНА ВАМ ПОНАДОБЯТСЯ

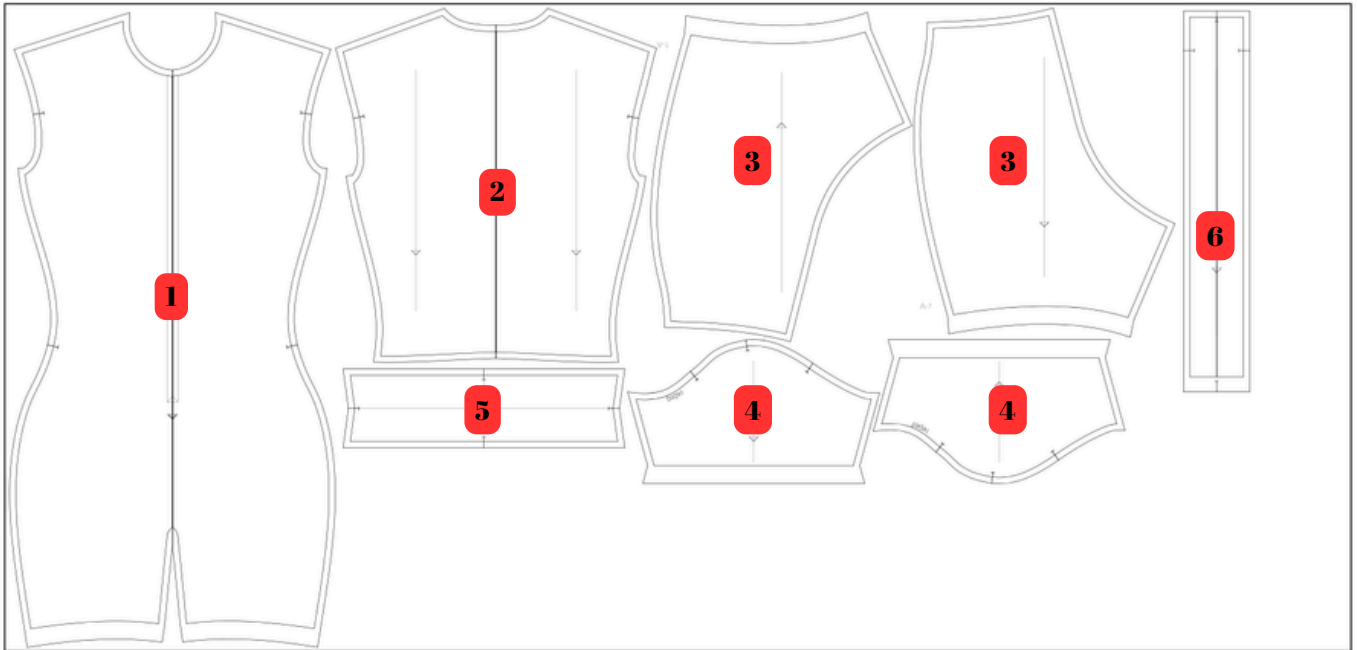
- ОСНОВНОЙ ТРИКОТАЖ
- МОЛНИЯ НЕРАЗЪЕМНАЯ 40 СМ

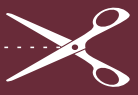




ДЕТАЛИ КРОЯ

№ п/	Наименование детали	Количество
1	Перед	1 со сгибом
2	Спинка	1 со сгибом
3	Задняя часть шорт	2
4	Рукав	2
5	Воротник	1
6	Планка под молнию	1



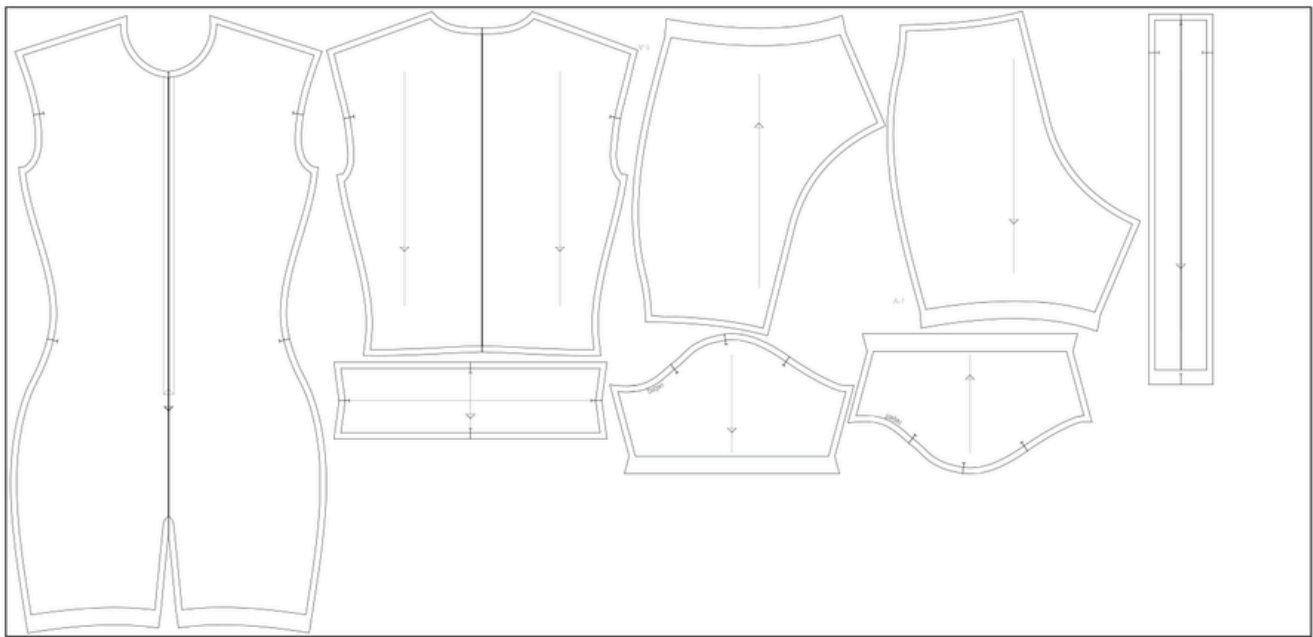


ПРИПУСКИ НА ШВЫ

Все детали выкройки идут с припусками на швы.

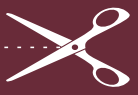
ПРИМЕР РАСКЛАДКИ ДЕТАЛЕЙ НА ТРИКОТАЖЕ

Раскладка деталей, ширина трикотажа 150 см



Раскладки деталей на материалах даны на каждый размер и находятся в файлах А4.

Крой деталей на трикотаже в разворот.



ПОШИВ КОМБИНЕЗОНА



1. Планку молнии сложить пополам в длину изнанкой внутрь, по линии сгиба приутюжить.



2. Верхнюю часть планки (одну короткую сторону) сложить по линии перегиба лицом внутрь, сколоть булавками.



3. Обтачать срез на швейной машине.

Длина стежка 3-3,5 мм.

4. Шов приутюжить.
5. Вывернуть деталь на лицевую сторону, выправить уголок, приутюжить.



6. Вторую короткую и длинную сторону одной строчкой обметать на оверлоке. На уголке детль развернуть на 90 градусов.

7. Шов приутюжить.

ПРИМЕЧАНИЕ

На оверлоке стачиваем и обметываем детали 4-ниточным швом, длина стежка 4 мм



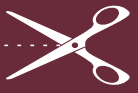
8. Две задние детали шорт сложить лицом к лицу, соклоть детали булавками по срезу сидения.



9. Стачать детали на оверлоке.

10. Шов приутюжить.

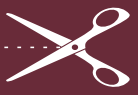
11. Припуск заутюжить на одну сторону.



12. Спинку и заднюю часть шорт сложить лицом к лицу, середину низа спинки совместить со швом шорт, сколоть детали булавками.
13. Стачать детали на оверлоке.
14. Припуск заутюжить на сторону спинки и настроить на швейной машине. Ширина шва 5 мм.
15. Шов приутюжить.

Длина стежка 3-3,5 мм.

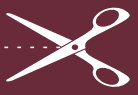




16. Воротник сложить в длину пополам изнанкой внутрь, по линии сгиба приутюжить.



17. На передней детали верхнюю часть рамки по центру разрезать ножницами.



18. Перед и спинку сложить лицом к лицу, совместить детали по плечевым срезам, сколоть булавками.



19. Стачать плечевые срезы на оверлоке.

20. Швы приутюжить.

21. Припуски заутюжить на сторону спинки.



22. С лицевой стороны горловины вложить воротник, середину воротника совместить с серединой горловины спинки, края воротника приложить по краям выреза горловины переда, вколоть воротник булавками.



23. Втачать воротник на оверлоке.

24. Шов приутюжить.

25. Припуск заутюжить на сторону горловины.



26. Припуск настрочить на сторону горловины на швейной машине. Ширина шва 5 мм.

Длина стежка 3-3,5 мм.

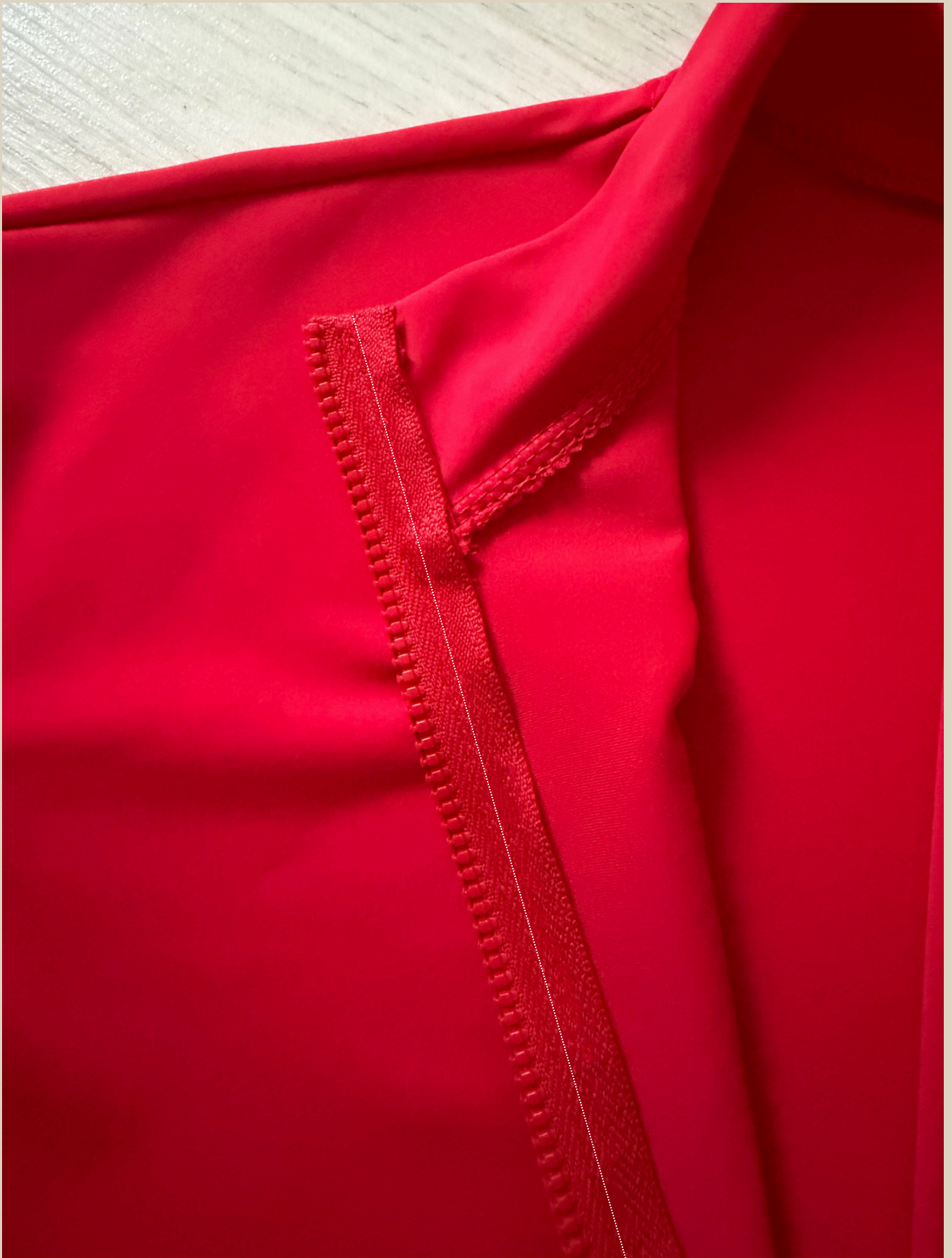


26. На изнаночную сторону тесьмы молнии перенести с детали переда линии рамки.



28. На переднюю часть с лицевой стороны перенести линии рамки.

29. На одну сторону рамки наложить тесьму молнии лицом к лицу, строго совместить на деталях линии рамки, верхний ограничитель молнии приложить к краю воротника, приколоть тесьму молнии булавками, приметать ручными стежками.



30. Хвостик вверху молнии подвернуть, как на фото.



Лицевая сторона

31. Притачать тесьму молнии на швейной машине, используя лапку для притачивания молнии. Строчку проложить строго по линии рамки от края воротника до нижнего уголка рамки.

Длина стежка 3-3,5 мм.

32. Сметку удалить, шов приутюжить.



Изнаночная сторона

33. Рамку по центру разрезать до короткой стороны, не дорезая до нижней короткой стороны рамки 1,5 см увести разрезы на уголки, не дорезая до уголков рамки 1,5-2 мм.



34. Тесьму второй части молнии приколоть булавками на вторую сторону рамки, приметать ручными стежками.
35. Притачать тесьму молнии строчкой на швейной машине, используя лапку для притачивания молнии.

Длина стежка 3-3,5 мм.

36. Сметку удалить, шов приутюжить.



Лицевая сторона переда



37. Уголок по короткой стороне рамки заправить внутрь и закрепить его к тесьме молнии булавками.

38. Закрепить уголок строчкой на швейной машине, прокладывая ее строго по линии рамки от уголка до уголка.

39. Шов приутюжить.

Длина стежка 3-3,5 мм.



40. Вдоль молнии сколоть булавками, сметать ручными стежками.

41. Проложить вдоль молнии отделочную строчку на швейной машине.

42. Сметку удалить, шов приутюжить.

Длина стежка 3-3,5 мм.



43. С изнаночной стороны к тесьме левой части молнии приколоть булавками планку молнии.
44. Также приколоть к тесьме нижнюю сторону планки.



45. Притачать планку на швейной машине, используя лапку для притачивания молнии по длинной и короткой сторонам. По длинной стороне строчку проложить близко шву.

46. Шов приутюжить.

Длина стежка 3-3,5 мм.



47. В открытые проймы вколоть рукава, совместить на плечевой шов с центральной меткой оката, совместить метки на окате и на пройме, вколоть булавками.



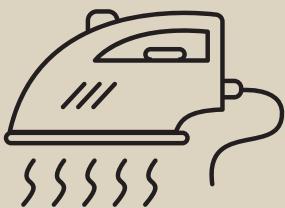
48. Втачать рукава на оверлоке.
49. Швы приутюжить.
50. Припуски заутюжить на сторону рукавов.



51. Перед и спинку сложить лицом к лицу, совместить детали по боковым срезам, рукава сложить пополам, сколоть булавками.
52. Одной строчкой стачать на оверлоке боковой срез и срез рукава.
53. Шов приутюжить.
54. Припуски заутюжить на сторону спинки и задней части рукава.

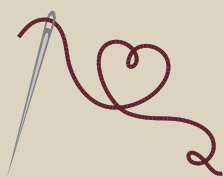


55. Нижние срезы рукавов и нижние срезы шорт подогнуть и заутюжить на изнаночную сторону, заколоть булавками и заметать ручными стежками.
56. Застрочить низ рукавов и низ шорт на распошивальной машине, используя широкий двухигольный шов.
57. Сметку удалить.
58. Швы приутюжить.



Еще раз проутюжить все швы и изделие в целом.
Комбинезон готов!

КОМБИНЕЗОН "ДИНАРА"



Приятного пошива и
ровных строчек!

