

# ELENA-PLENKINA.RU

## ШИТЬ ЛЕГКО!

### САРАФАН "ДИВА"

РАЗМЕРЫ 38-60  
РОСТ 158, 164, 170 И 176 CM



УРОВЕНЬ СЛОЖНОСТИ



#ELENA\_PLENKINA\_ДИВА



ELENA-PLENKINA.RU



ELENA\_PLENKINA



ELENA\_PLENKINA

---

# ОПИСАНИЕ МОДЕЛИ



**ЖЕНСКИЙ САРАФАН НА ШИРОКИХ БРЕТЕЛЯХ С ЛИФОМ ПРИЛЕГАЮЩЕГО СИЛУЭТА И РАСКЛЕШЕННОЙ ЮБКОЙ, ПО ПЕРЕДУ НАГРУДНЫЕ И ТАЛИЕВЫЕ ВЫТАЧКИ ПЕРЕВЕДЕНЫ В РЕЛЬЕФНЫЕ ШВЫ, ПО СПИНКЕ ТАЛИЕВЫЕ ВЫТАЧКИ ПЕРЕВЕДЕНЫ В РЕЛЬЕФНЫЕ ШВЫ, ГОРЛОВИНА ПЕРЕДА ФОРМЫ КАРЕ, ГОРЛОВИНА СПИНКИ ГЛУБОКАЯ ОКРУГЛОЙ ФОРМЫ, В ЧАСТЬ БРЕТЕЛЕЙ ПО СПИНКЕ ВСТАВЛЕНА РЕЗИНКА, ПО ПЕРЕДУ В РЕЛЬЕФНЫХ ШВАХ КАРМАНЫ, ПО СПИНКЕ НА ЦЕНТРАЛЬНОЙ ДЕЛАЛИ КУЛИСКА, В КОТОРУЮ ПРОДЕТА РЕЗИНКА, В ЦЕНТРАЛЬНОМ ШВЕ СПИНКИ ЗАСТЕЖКА НА ПОТАЙНУЮ МОЛНИЮ, ГОРЛОВИНА И ПРОЙМЫ ОБРАБОТАНЫ ПОДКРОЙНОЙ ОБТАЧКОЙ, ДЛИНА САРАФАНА МАКСИ.**

## ОБОРУДОВАНИЕ И ПРИСПОСОБЛЕНИЯ



1. ШВЕЙНАЯ МАШИНА.
2. ОВЕРЛОК.
3. ИГЛЫ С МАРКИРОВКОЙ УНИВЕРСАЛЬНЫЕ ИЛИ МИКРОТЕКС НОМЕР 75.
4. НИТКИ 1 КАТУШКА В ШВЕЙНУЮ МАШИНУ, 3 В ОВЕРЛОК.
5. НОЖНИЦЫ ПОРТНОВСКИЕ.
6. НОЖНИЦЫ КАНЦЕЛЯРСКИЕ (ДЛЯ ВЫРЕЗАНИЯ ДЕТАЛЕЙ ВЫКРОЙКИ).
7. БУЛАВКИ ИЛИ ЗАЖИМЫ ДЛЯ СОЕДИНЕНИЯ ДЕТАЛЕЙ.
8. КЛЕЙ ИЛИ СКОТЧ (ДЛЯ СКЛЕИВАНИЯ ЛИСТОВ ВЫКРОЙКИ, ЕСЛИ ВЫ ЕЕ ПЕЧАТАЕТЕ НА ЛИСТАХ А4).
9. УТЮГ С ПАРОМ ИЛИ ПАРОГЕНЕРАТОР.
10. ГЛАДИЛЬНАЯ ДОСКА.
11. ПРИСПОСОБЛЕНИЯ ДЛЯ ВТО (ДЕРЕВЯННЫЙ УТЮЖОК ИЛИ ПОДУШКА ДЛЯ ВТО).
12. ЛАПКИ ДЛЯ ШВЕЙНОЙ МАШИНЫ (СТАНДАРТНАЯ И ДЛЯ ПРИТАЧИВАЯ ПОТАЙНОЙ МОЛНИЙ).

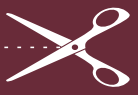


### ПРИМЕЧАНИЕ

УТЮЖИТЬ КУРТОЧНЫЙ ТКАНИ И УТЕПЛИТЕЛЬ МОЖНО ТОЛЬКО НА НИЗКОЙ ТЕМПЕРАТУРЕ И ТОЛЬКО ПО ШВАМ!

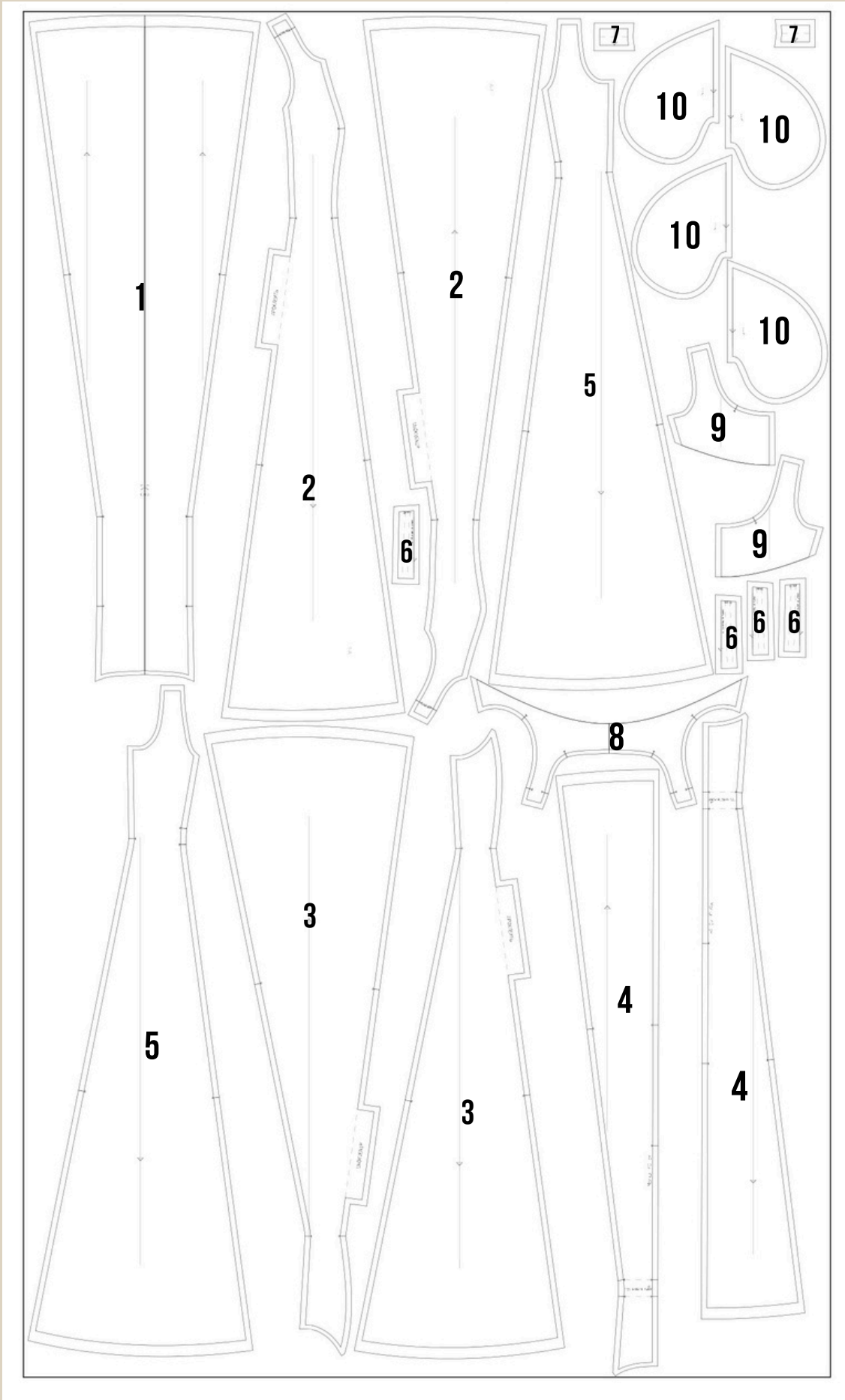
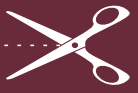
### ДЛЯ ПОШИВА САРАФАНА ВАМ ПОНАДОБЯТСЯ

- ОСНОВНАЯ ТКАНЬ
- ДУБЛЕРИН
- ДОЛЕВАЯ КЛЕЕВАЯ НИТЕПРОШИВНАЯ КРОМКА
- КОСАЯ КЛЕЕВАЯ НИТЕПРОШИВНАЯ КРОМКА
- ПОТАЙНАЯ МОЛНИЯ
- РЕЗИНКА ШИРИНОЙ 2,5 СМ
- РЕЗИНКА ШИРИНОЙ 3 СМ
- ПОДКЛАДОЧНАЯ ТКАНЬ ДЛЯ МЕШКОВИН КАРМАНОВ (ПО ЖЕЛАНИЮ)



## ДЕТАЛИ КРОЯ

<b>№ n/n</b>	<b>Наименование детали</b>	<b>Количество</b>
<b>1</b>	Перед центральная часть	1 со сгибом
<b>2</b>	Перед средняя часть	2
<b>3</b>	Перед боковая часть	2
<b>4</b>	Спинка центральная часть	2
<b>5</b>	Спинка боковая часть	2
<b>6</b>	Вставка спинки	4
<b>7</b>	Кулиска для резинки спинки	2
<b>8</b>	Обтачка переда	1 со сгибом
<b>9</b>	Обтачка спинки	2
<b>10</b>	Мешковин кармана	4



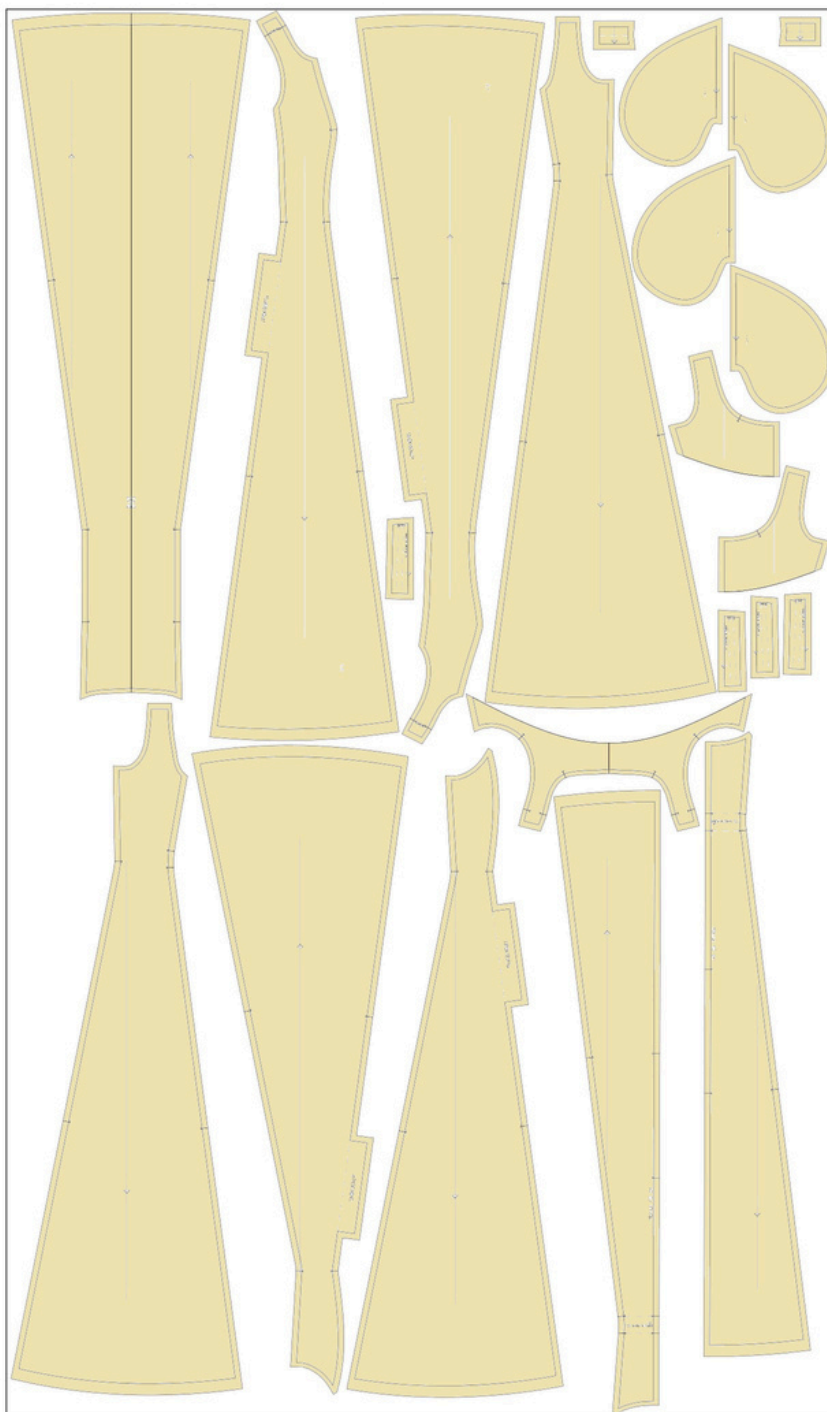


## ПРИПУСКИ НА ШВЫ

Все детали выкройки идут с припусками на швы. Припуски на стачивание 1 см, припуски на обтачивание 0,7 см, припуски на подгибку низа 2 см.

## ПРИМЕР РАСКЛАДКИ ДЕТАЛЕЙ НА ТКАНИ

Раскладка деталей, ширина ткани 145 см



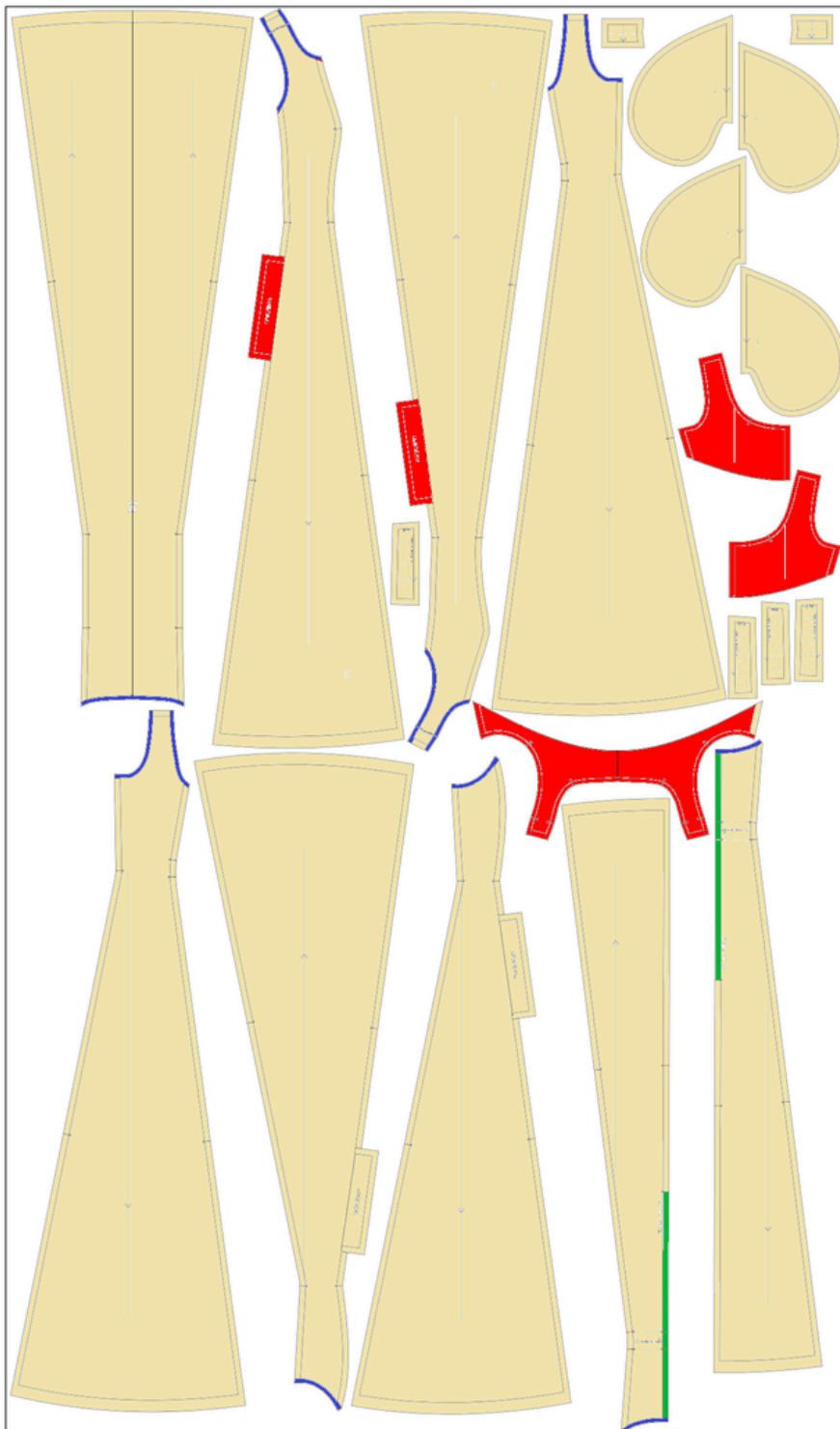
Раскладки деталей на материалах даны на каждый размер и находятся в файлах А4. Крой деталей на ткани в разворот.




Мешковины карманов можно выкроить как из основной ткани, так и из подкладочной.



## ДУБЛИРОВАНИЕ

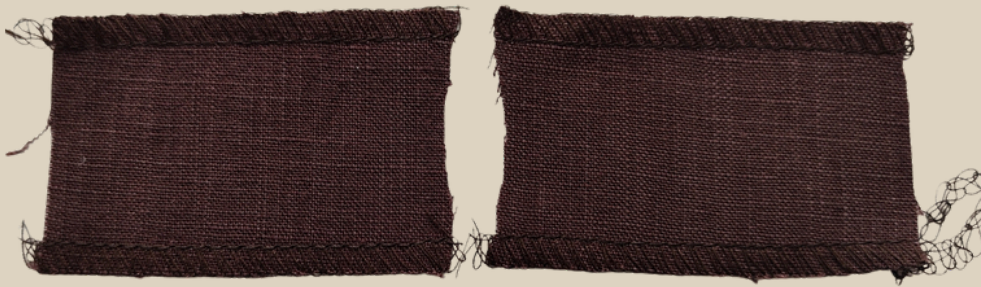
Раскладка деталей, ширина ткани 145 см



-  - дублирин
-  - косая клеевая нитепрошивная кромка
-  - долевая клеевая нитепрошивная кромка



## ПОШИВ САРАФАНА



1. На кулисках спинки длинные стороны обметать на оверлоке.
2. Швы приутюжить.

### ПРИМЕЧАНИЕ

На оверлоке обметываем детали 3-ниточным швом, длина стежка 4 мм



2. На центральные детали спинки перенести линии кулиски.
3. На кулиски перенести линии настрачивания.



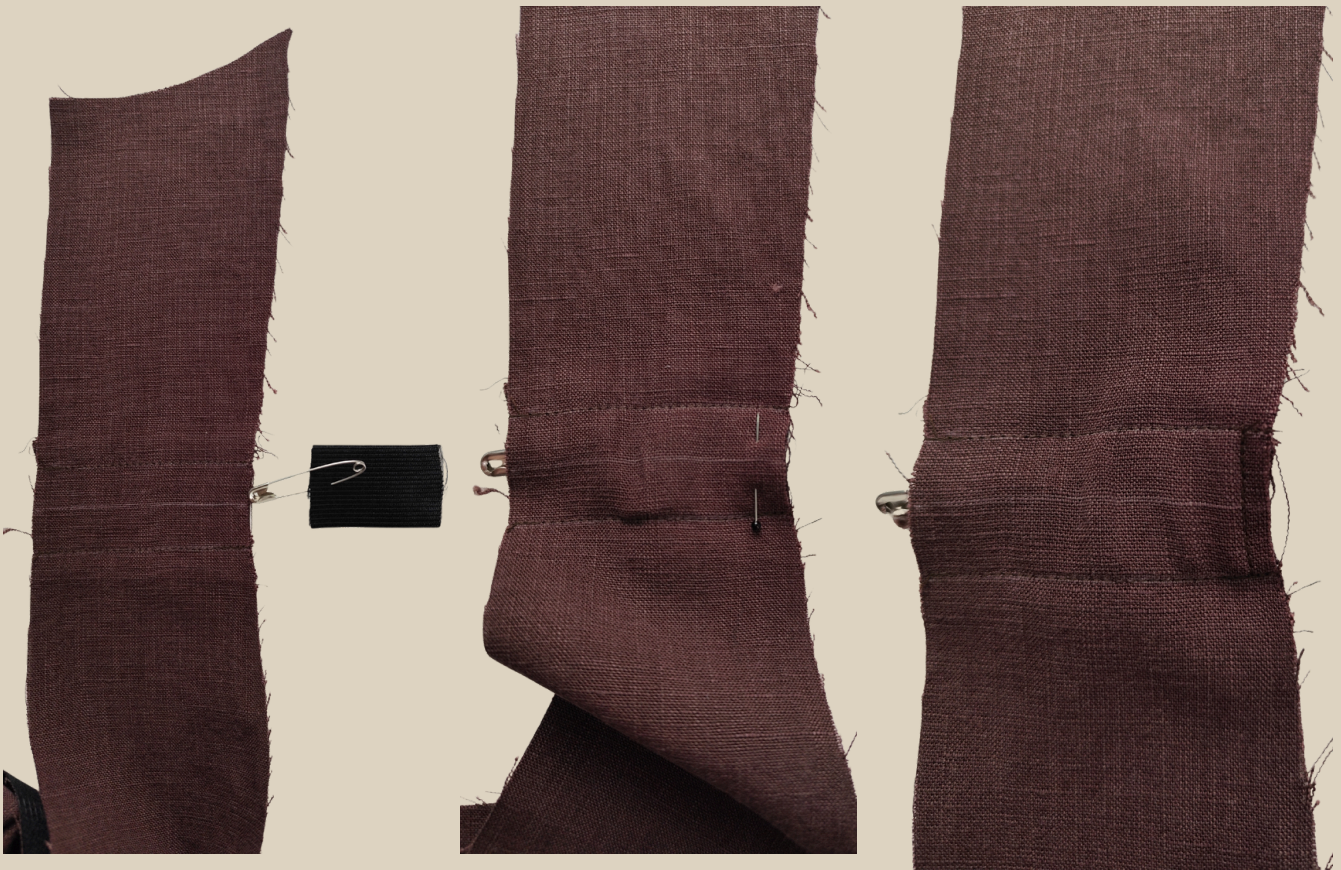
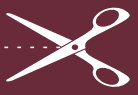
4. Наложить кулиску по линиям с изнаночной стороны центральной детали спинки, наколоть кулиску булавками.



5. Настрочить кулиску на швейной машине.

Длина стежка 3-3,5 мм.

6. Швы приутюжить.



7. Отрезать 2 части резинки шириной 3 см и длиной, указанной на бумажной детали.

8. С помощью булавки продеть резинку в кулиску, один конец резинки уравнять со срезом детали и приколоть булавкой.

9. Ракрепить резинку строчкой на машинке. Ширина шва 5-7 мм.

10. Шов приутюжить.

Длина стежка 3-3,5 мм.



11. Второй конец резинки приколоть булавкой со второй стороны кулиски.

12. Закрепить второй конец резинки строчкой на швейной машине. Ширина шва 5-7 мм.

Длина стежка 3-3,5 мм.

13. Шов приутюжить.



14. Резинку равномерно растянуть внутри кулиски и по центру проложить строчку на швейной машине.  
15. Шов приутюжить.

Длина стежка 3-3,5 мм.



16. Центральную и боковую детали спинки сложить лицом к лицу, совместить детали по меткам, сколоть булавками.



17. Стачать детали на швейной машине.

Длина стежка 3-3,5 мм.

18. Срез обметать на оверлоке.

19. Швы приутюжить.

20. Припуск заутюжить на сторону боковой части.

21. Центральный срез на центральной детали спинки обметать на оверлоке.

22. Шов приутюжить.

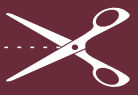




23. Две детали спинки сложить лицом к лицу, совместить детали по центральному срезу, совместить на деталях метки, сколоть булавками.



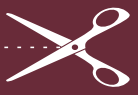
24. Центральный срез спинки сметать ручными стежками, поставить метку конца молнии.



25. Припуск разутюжить.

26. Поверх припуска наложить потайную молнию, таким образом, чтобы середина молнии совпадала со швом, верхний ограничитель молнии приложить на 0,7 см ниже верхнего среза горловины, тесьму молнии приколоть к припускам булавками, приметать ручными стежками.





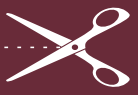
27. Сметку центрального шва убрать от горловины до метки конца молнии.



28. Притачать тесьму молнии на швейной машине, используя лапку для притачивания потайной молнии.

Длина стежка 3-3,5 мм.

29. Сметку удалить, швы аккуратно приутюжить. Примечание: В районе кулиски и резинки строчку близко к зубчикам молнии не прокладывать, лучше отступить 1,5-2 мм.



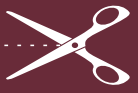
30. Молнию застегнуть и аккуратно приутюжить.  
31. Центральный срез спинки от конца молнии до низа изделия стачать на швейной машине.

Длина стежка 3-3,5 мм.

32. Шов приутюжить.  
33. Припуск разутюжить.







34. Среднюю и боковую передние детали и мешковины карманов сложить лицом к лицу, сколоть детали булавками.

35. Стачать детали на швейной машине.

Длина стежка 3-3,5 мм.

36. Срезы обметать на оверлоке.

37. Швы приутюжить.

38. Припуски заутюжить на сторону мешковин.





39. Припуск настрочить на сторону мешковины на швейной машине. Ширина шва 1 мм.

Длина стежка 3-3,5 мм.

40. Шов приутюжить.



41. На средней передней детали мешковину с цельнокроеным подзором заутюжить, как на фото по линии стачивания деталей.



42. Боковую и среднюю детали переда сложить лицом к лицу, совместить детали по мешковинам и по меткам, сколоть булавками.

43. Стачать детали на швейной машине.

Длина стежка 3-3,5 мм.

44. Срез обметать на оверлоке. В районе мешковины нож оверлока лучше отключить, на уголках деталь выложить в прямую линию.

45. Швы приутюжить.

46. Припуск и карман заутюжить на сторону средней детали.





47. По входу в карман поставить закрепки под углом 90 градусов относительно строчки. Длина закрепки 3 стежка.

48. Закрепки приутюжить.

Длина стежка 3-3,5 мм.



49. Подготовленные детали с карманами и центральную деталь переда сложить лицом к лицу, совместить метки, сколоть булавками.



50. Стачать детали на швейной машине.

51. Срезы обметать на оверлоке.

52. Швы приутюжить.

53. Припуски заутюжить на сторону центральной детали.

Длина стежка 3-3,5 мм.



54. На обтачках обметать на оверлоке боковые и нижние срезы.  
55. Швы приутюжить.



56. Детали спинки и обтачки спинки сложить лицом к лицу, сколоть булавками по линии горловины.



57. Обтачать горловину на швейной машине. Ширина шва 0,7 см.

Длина стежка 3-3,5 мм.

58. Шов приутюжить.

59. По припуску сделать надсечки, не дорезая до шва 3 мм.

60. Припуск в начале и в конце строчек высечь.



61. Переднюю часть и обтачку переда сложить лицом к лицу, сколоть булавками по линии горловины.



62. Обтачать горловину на швейной машине. Ширина шва 0,7 см.

63. Шов приутюжить.

Длина стежка 3-3,5 мм.

64. По припуску сделать надсечки, не дорезая шва 3 мм.

65. Припуск в начале и в конце строчки высечь.



66. На детали переда и на деталях спинки припуски горловины заутюжить на сторону обтачек и настрочить на швейной машине. Ширина шва 1,2 мм.

Длина стежка 3-3,5 мм.

67. Швы приутюжить.

68. Вывернуть горловину на лицевую сторону, выправить и приутюжить, сформировав перекант в 1 мм на сторону обтачки.



69. По две вставки спинки сложить лицом к лицу, сколоть булавками по длинным сторонам.

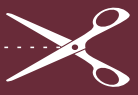
70. Обтачать детали на швейной машине. Ширина швов 1 см.

71. Швы приутюжить.

Длина стежка 3-3,5 мм.

72. Половину приупсков срезать.

73. Припуски в начале и в конце строчек высечь.



74. Детали вывернуть на лицевую сторону, приутюжить.

75. Отрезать две резинки шириной 2,5 см и длиной указанной на бумажной детали.

76. С помощью булавки продеть резинку внутрь детали, один конец резинки закрепить булавкой и строчкой на швейной машине. Ширина шва 5-7 мм.

77. Шов приутюжить.

78. Закрепить булавкой и строчкой на швейной машине второй конец резинки со второй короткой стороны детали. Ширина шва 5-7 мм.

Длина стежка 3-3,5 мм.

79. Шов приутюжить.



80. Резинку внутри детали равномерно растянуть и проложить две строчки.

81. Швы приутюжить.

Длина стежка 3-3,5 мм.



82. Перед и спинку сложить лицом к лицу, совместить детали по боковым срезам, сколоть булавками.



83. Стачать боковые срезы на швейной машине.

84. Срезы обметать на оверлоке.

85. Швы приутюжить.

86. Припуски заутюжить на сторону спинки.

Длина стежка 3-3,5 мм.



87. Обтачку переда и спинки сложить лицом к лицу, совместить детали по боковым срезам, сколоть булавками.

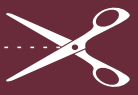


88. Стачать боковые срезы обтачки на швейной машине.

89. Швы приутюжить.

90. Припуски разутюжить.

Длина стежка 3-3,5 мм.



91. Сарафан и обтачку сложить лицом к лицу и совместить по линии проймы, совместить на деталях швы, сколоть булавками.



92. Обтачать пройму на швейной машине. Ширина шва 0,7 см.

93. Шов приутюжить.

Длина стежка 3-3,5 мм.

94. По припуску сделать надсечки, не дорезая до шва 3 мм.

95. Припуск в начале и в конце строчки высечь.



96. Припуск заутюжить на сторону обтачки и настрочить на швейной машине на столько, на сколько есть возможность проложить строчку.

Длина стежка 3-3,5 мм.

97. Шов приутюжить.



98. Бретель со стороны спинки вывернуть на изнаночную сторону.



99. С помощью булавки вставку спинки продеть в бретель, закрепить булавкой конец детали.

100. Закрепить деталь внутри бретели строчкой на швейной машине. Можно проложить строчку вперед-назад несколько раз.

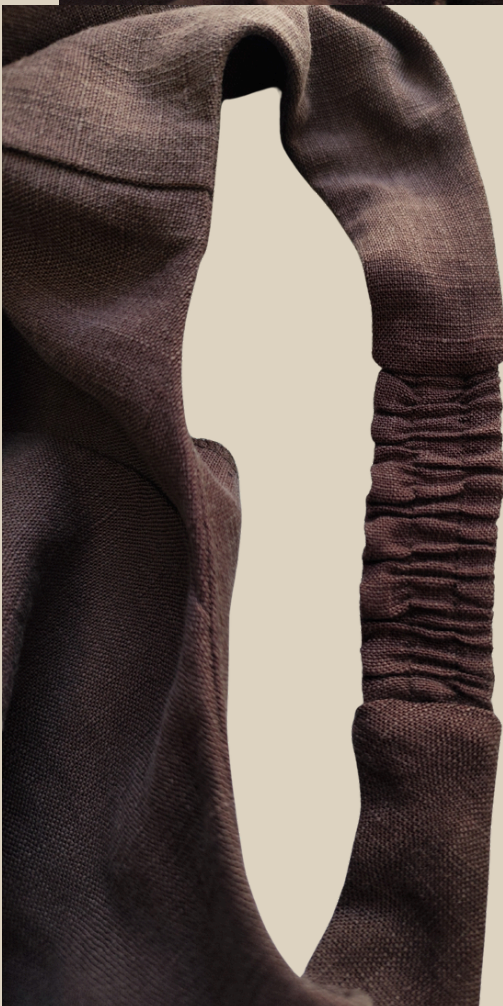
101. Шов приутюжить.

102. Половину припуска срезать.

Длина стежка 3-3,5 мм.



103. Вывернуть бретель на лицевую сторону, приутюжить.

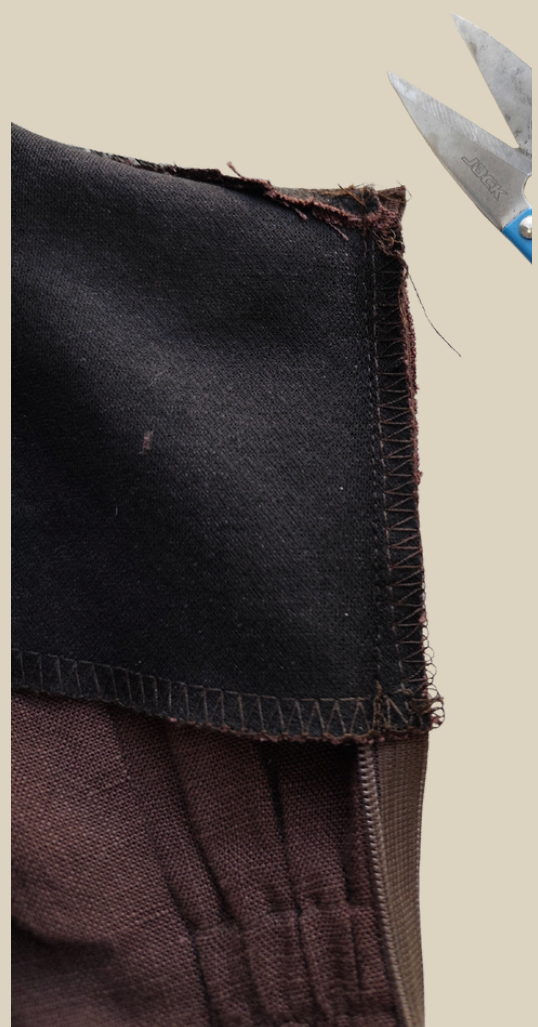
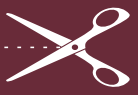


104. Бретель переда вывернуть на изнаночную сторону и вторую сторону вставки спинки продеть в бретель переда, сколоть булавкой и закрепить строчкой на швейной машине. Можно проложить строчку вперед-назад несколько раз.

105. Шов приутюжить.

Длина стежка 3-3,5 мм.

106. Вывернуть бретель на лицевую сторону, приутюжить.



107. Верх сарафана и обтачку сложить лицом к лицу и сколоть булавками со стороны молнии.

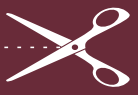
108. Обтачать молнию обтачкой на швейной машине. Строчку проложить в 2 мм от строчки, которой притачивали молнию.

109. Шов приутюжить.

Длина стежка 3-3,5 мм.

110. Припуск на уголке высечь.

111. Обтачку вывернуть на лицевую сторону, уголки выправить и приутюжить.



112. Обтачку закрепить за сарафан по припускам швов ручными стежками или небольшими закрепками на швейной машине.

113. Закрепки приутюжить.



114. Припуск подгибки заутюжить на изнаночную сторону два раза по 1 см, заколоть булавками и заметать ручными стежками.

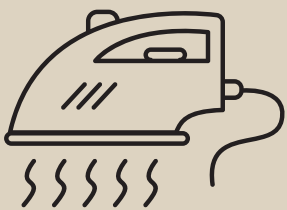


115. Низ сарафана застрочить на швейной машине.

116. Сметку удалить.

117. Шов приутюжить.

Длина стежка 3-3,5 мм.



Еще раз проутюжить все швы и изделие в целом.  
Сарафан готов!

# САРАФАН "ДИВА"



Приятного пошива и  
ровных строчек!

