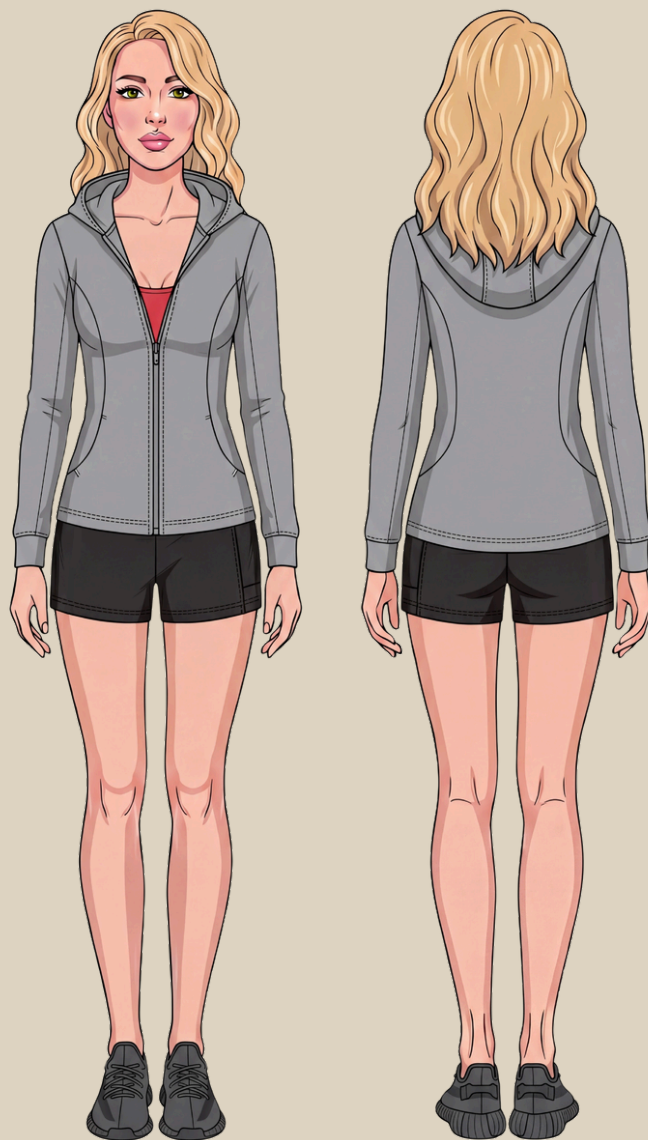


ELENA-PLENKINA.RU

ШИТЬ ЛЕГКО!

ТОЛСТОВКА "ПЕТРА"

РАЗМЕРЫ 38-60
РОСТ 158, 164, 170 И 176 CM



УРОВЕНЬ СЛОЖНОСТИ



#ELENA_PLENKINA_ПЕТРА



ELENA-PLENKINA.RU



ELENA_PLENKINA



ELENA_PLENKINA

ОПИСАНИЕ МОДЕЛИ



ЖЕНСКАЯ ТОЛСТОВКА СРЕДНЕГО ОБЪЕМА ПОЛУПРИЛЕГАЮЩЕГО СИЛУЭТА, ДЛИННЫЙ ВТАЧНОЙ РУКАВ, ПО НИЗУ РУКАВА ДВОЙНАЯ ПРИТАЧНАЯ МАНЖЕТА ИЗ ОСНОВНОГО ТРИКОТАЖА, ПО ПЕРЕДУ НАГРУДНЫЕ И ТАЛИЕВЫЕ ВЫТАЧКИ ПЕРЕВЕДЕНЫ В РЕЛЬЕФЫ, В РЕЛЬЕФНЫХ ШВАХ КАРМАНЫ, ПО СПИНКЕ ТАЛИЕВЫЕ ВЫТАЧКИ ПЕРЕВЕДЕНЫ В РЕЛЬЕФЫ, ГОРЛОВИНА ОФОРМЛЕНА ДВУХШОВНЫМ КАПЮШОНОМ, КРАЙ КАПЮШОНА ОКАНТОВАН ЭЛАСТИЧНОЙ ОКАНТОВОЧНОЙ РЕЗИНКОЙ, ЦЕНТРАЛЬНАЯ ЗАСТЕЖКА НА РАЗЪЕМНУЮ МОЛНИЮ, НИЗ ИЗДЕЛИЯ С ПЕРЕПАДОМ ДЛИНЫ, ПО СПИНКЕ ТОЛСТОВКА НЕМНОГО ДЛИННЕЕ.

ОБОРУДОВАНИЕ И ПРИСПОСОБЛЕНИЯ

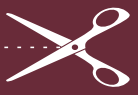


1. ОВЕРЛОК.
2. ШВЕЙНАЯ МАШИНА.
3. РАСПОШИВАЛЬНАЯ МАШИНА.
4. ИГЛЫ С МАРКИРОВКОЙ ДЛЯ ТРИКОТАЖА НОМЕР 75.
5. НИТКИ: 4 В ОВЕРЛОКИ, 3 В РАСПОШИВАЛЬНУЮ МАШИНУ И 1 В ШВЕЙНУЮ МАШИНУ. В ПЕТЛИТЕЛИ ЛУЧШЕ ИСПОЛЬЗОВАТЬ ТЕКСТУРИРОВАННЫЕ НИТКИ.
6. НОЖНИЦЫ ПОРТНОВСКИЕ.
7. НОЖНИЦЫ КАНЦЕЛЯРСКИЕ (ДЛЯ ВЫРЕЗАНИЯ ДЕТАЛЕЙ ВЫКРОЙКИ).
8. БУЛАВКИ ИЛИ ЗАЖИМЫ ДЛЯ СОЕДИНЕНИЯ ДЕТАЛЕЙ.
9. КЛЕЙ ИЛИ СКОТЧ (ДЛЯ СКЛЕИВАНИЯ ЛИСТОВ ВЫКРОЙКИ, ЕСЛИ ВЫ ЕЕ ПЕЧАТАЕТЕ НА ЛИСТАХ А4).
10. УТЮГ С ПАРОМ ИЛИ ПАРОГЕНЕРАТОР.
11. ГЛАДИЛЬНАЯ ДОСКА.
12. ПРИСПОСОБЛЕНИЯ ДЛЯ ВТО (ДЕРЕВЯННЫЙ УТЮЖОК ИЛИ ПОДУШКА ДЛЯ ВТО).
13. ЛАПКИ ДЛЯ ШВЕЙНОЙ МАШИНЫ (УНИВЕРСАЛЬНАЯ, ДЛЯ ПРИТАЧИВАНИЯ МОЛНИИ).

ДЛЯ ПОШИВА ТОЛСТОВКИ ВАМ ПОНАДОБЯТСЯ

- ОСНОВНОЙ ТРИКОТАЖ
- ПОДКЛАДОЧНЫЙ ТРИКОТАЖ
- МОЛНИЯ РАЗЪЕМНАЯ
- ЭЛАСТИЧНАЯ ОКАТОВОЧНАЯ РЕЗИНКА
- ДОЛЕВАЯ КЛЕЕВАЯ НИТЕПРОШИВНАЯ КРОМКА





ДЕТАЛИ КРОЯ

№ n/n	Наименование детали	Количество
1	Перед	2
2	Бочок переда	2
3	Спинка	1 со сгибом
4	Бочок спинки	2
5	Рукав центральная часть	2
6	Рукав передняя часть	2
7	Рукав задняя часть	2
8	Манжета рукава	2
9	Центральная часть капюшона	1
10	Боковая часть капюшона	2
11	Обтачка кармана	2
12	Мешковина кармана (тонкий трикотаж)	4
13	Бейка капюшона	1
14	Планка под молнию	2



Основной трикотаж



Подкладочный трикотаж



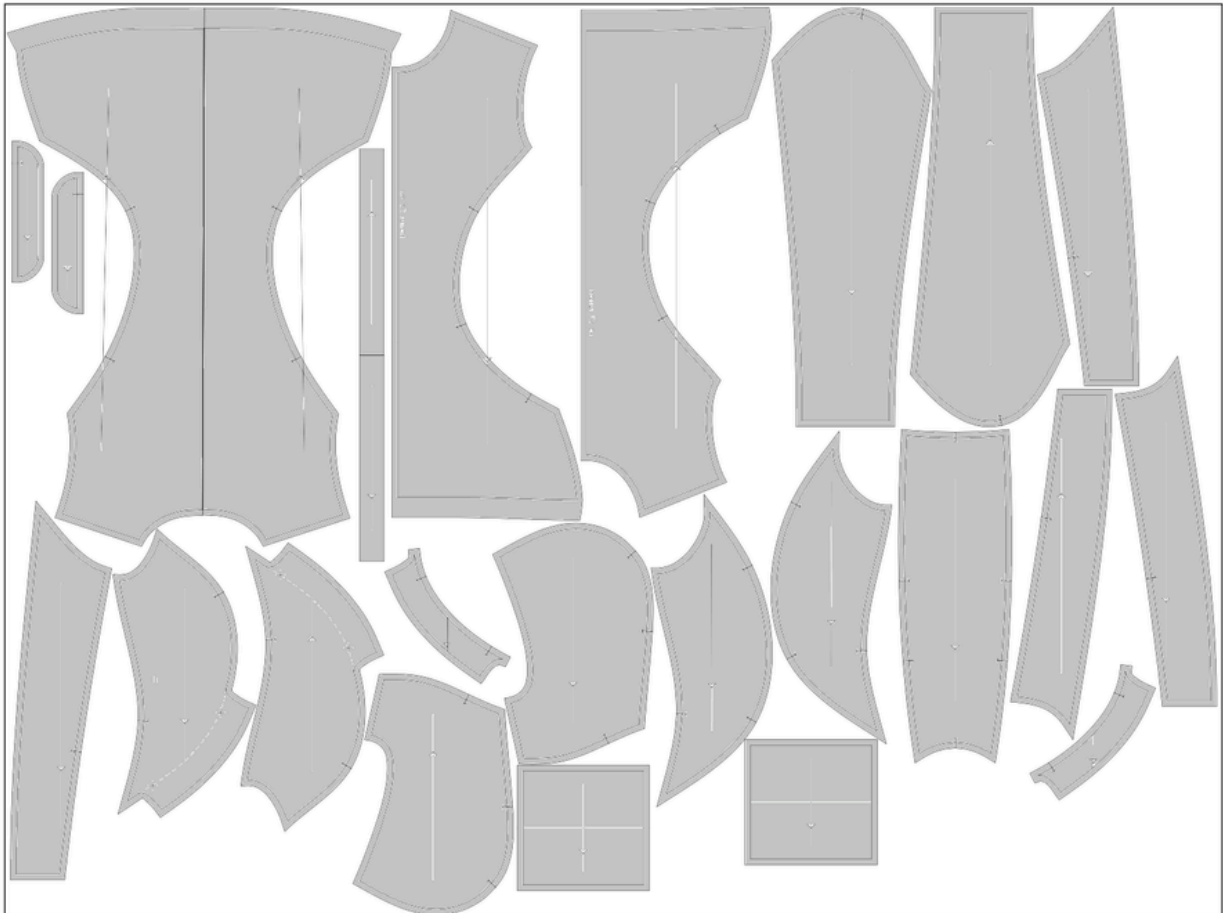


ПРИПУСКИ НА ШВЫ

Все детали выкройки идут с припусками на швы.

ПРИМЕР РАСКЛАДКИ ДЕТАЛЕЙ НА ТРИКОТАЖЕ

Раскладка деталей, ширина трикотажа 150 см

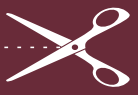


Подкладочная ткань



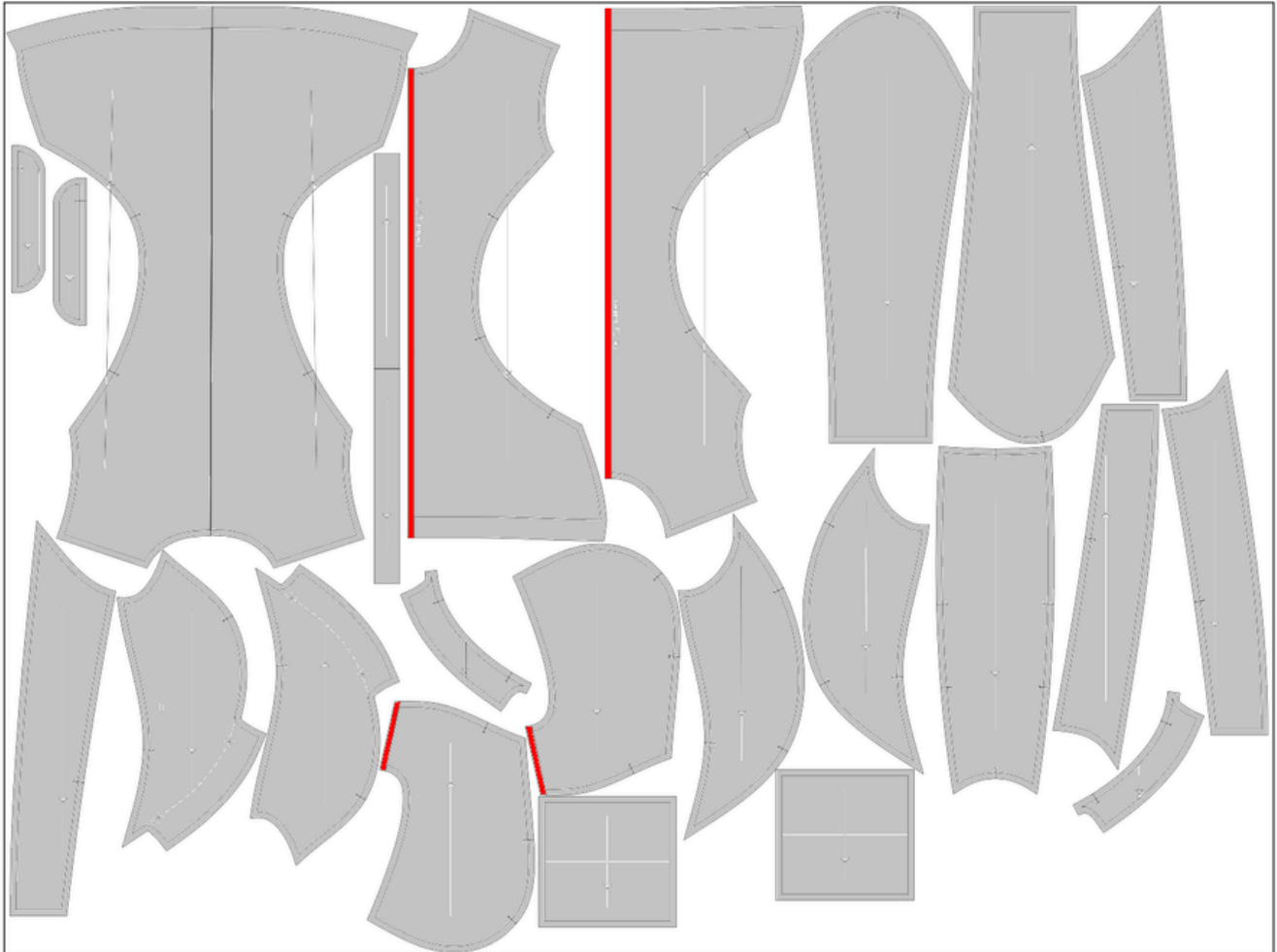
Раскладки деталей на материалах даны на каждый размер и находятся в файлах А4.

Крой деталей на трикотаже в разворот.

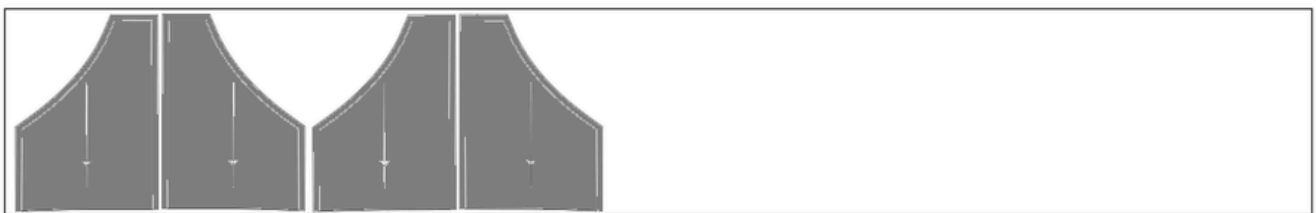


Дублирование

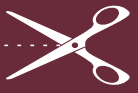
Основной трикотаж



Подкладочный трикотаж



- долевая клеевая нитепрошивная кромка



ПОШИВ ТОЛСТОВКИ



1. Три детали рукава сложить лицом к лицу, сколоть булавками.



2. Стачать детали на оверлоке.

ПРИМЕЧАНИЕ

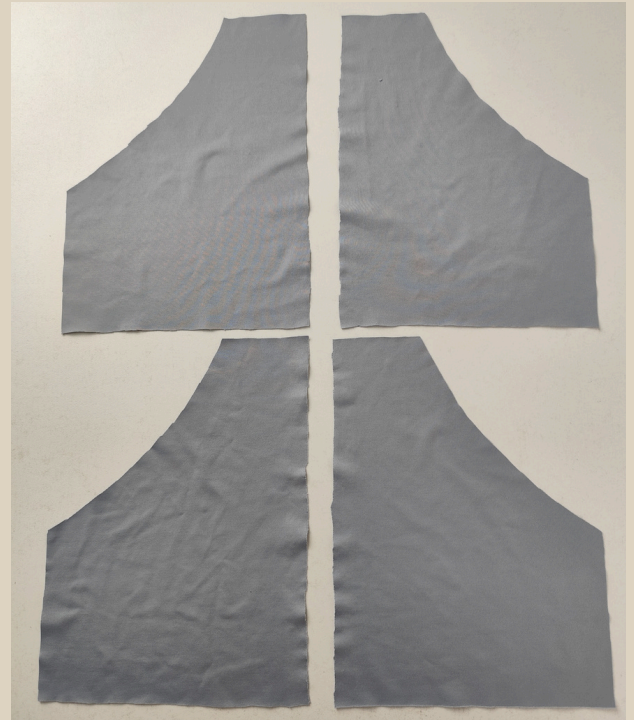
На оверлоке стачиваем и обметываем детали 4-ниточным швом, длина стежка 4 мм

3. Швы приутюжить.

4. Припуски заутюжить на боковые части рукава.



5. Центральную и боковые детали спинки сложить лицом к лицу, сколоть булавками строго по линиям стачивания.
6. Стачать детали на оверлоке.
7. Швы приутюжить.
8. Припуски заутюжить на сторону центральной детали.



9. Обтачку кармана и одну мешковину кармана сложить лицом к лицу, сколоть булавками.



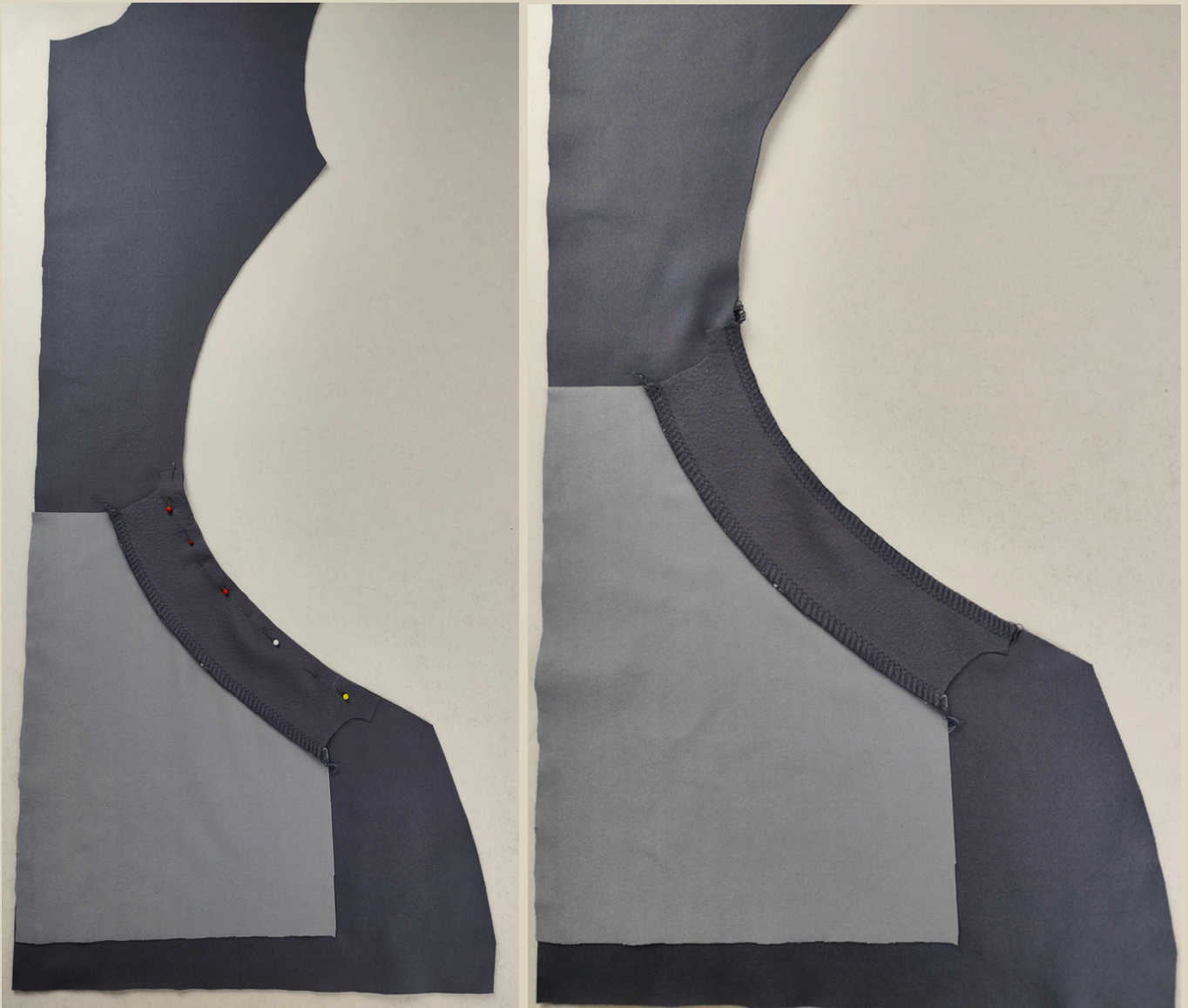
10. Стачать детали на оверлоке.

11. Шов приутюжить.

12. Припуск заутюжить на сторону мешковины кармана.



13. Вторую мешковину кармана сложить лицом к лицу с боковой частью переда, сколоть булавками.



14. Центральную деталь переда и мешковину с обтачкой сложить лицом к лицу, сколоть детали булавками от метки до метки.
15. Обтачать срез на оверлоке от метки до метки.
16. Шов приутюжить.



17. Припуск заутюжить на сторону обтачки и настроить на швейной машине. Ширина шва 2 мм.

Длина стежка 3-3,5 мм.

18. Шов прикютюжить.



19. Центральную и боковую детали переда, а также две мешковины сложить лицом к лицу, сколоть булавками по рельефу и срезам мешковин.



20. Стачать детали на оверлоке.

21. Швы приутюжить.

22. Припуски заутюжить на сторону центральной детали.



23. По входу в карман до меток входа в карман сколоть булавками.



24. Стачать детали на швейной машине до меток.

Длина стежка 3-3,5 мм.

25. Швы приутюжить.



26. С лицевой стороны детали переда по входу в карман поставить закрепки. Длина закрепки 3 стежка.

Длина стежка 3-3,5 мм.



27. Закрепки приутюжить.



28. Детали переда и спинки сложить лицом к лицу, совместить детали по плечевым срезам, сколоть булавками.



29. Стачать плечевые срезы на оверлоке.
30. Швы приутюжить.
31. Припуски заутюжить на сторону спинки.



32. В открытую пройму вложить рукав, совместить метки на окате рукава и на пройме, вколоть рукав булавками.



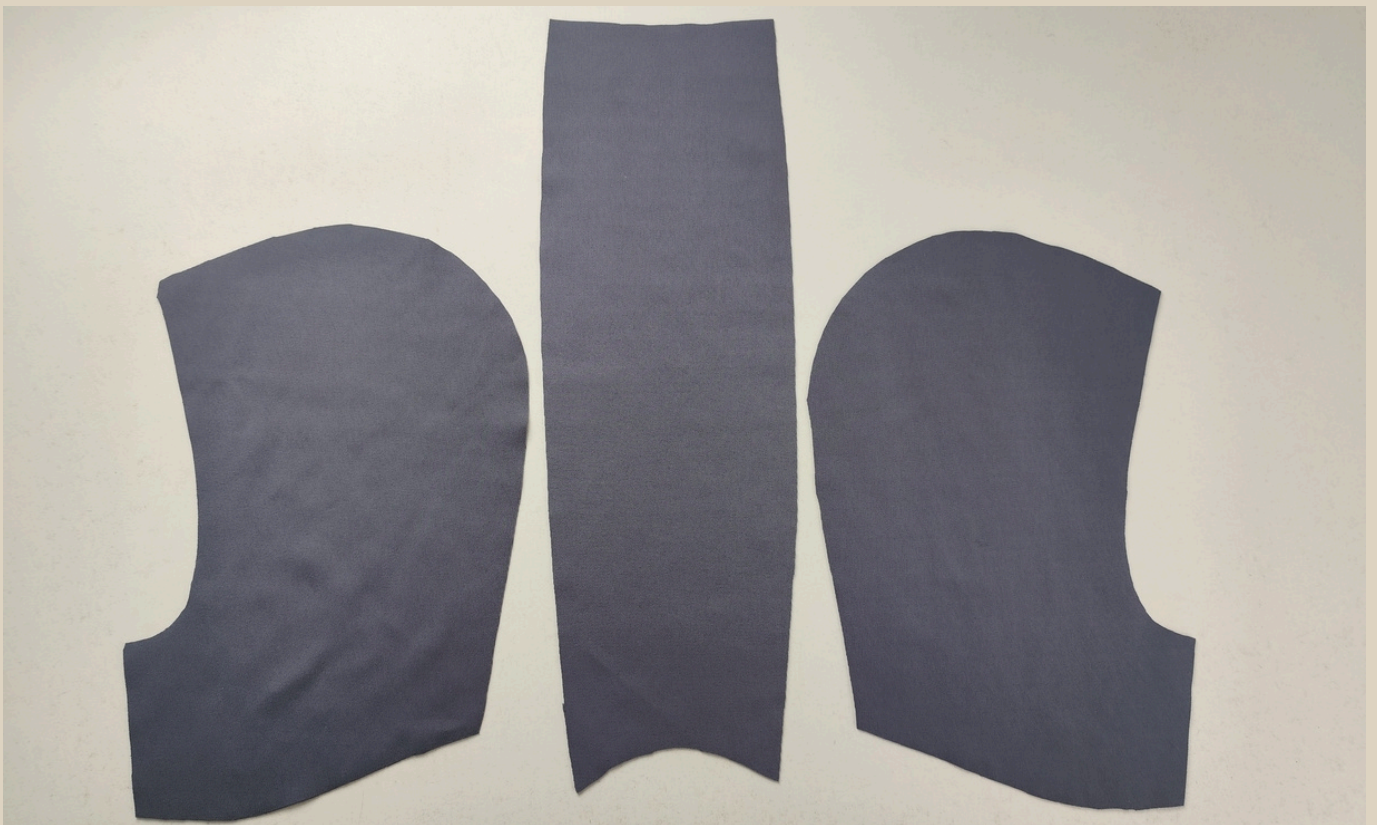
- 33. Втачать рукав на оверлоке.
- 34. Шов приутюжить.
- 35. Припуск заутюжить на сторону рукава.



- 36. Перед и спинку сложить лицом к лицу, совместить детали по боковым срезам, рукава сложить пополам, сколоть булавками боковые срезы и срезы рукавов.



- 37. Одной строчкой стачать боковой срез и срез рукава.
- 38. Швы приутюжить.
- 39. Припуски заутюжить на сторону спинки и задней части рукава.





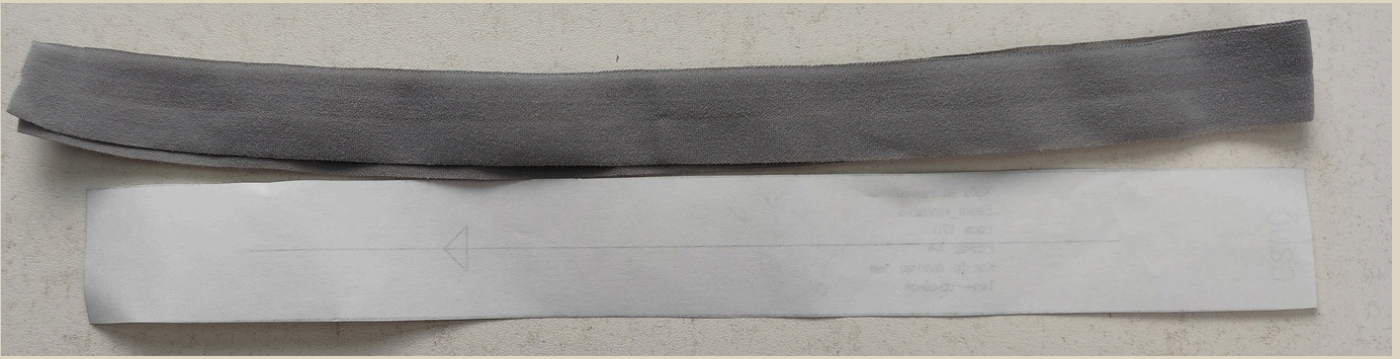
40. Боковые и центральную детали капюшона сложить лицом к лицу, сколоть булавками.



41. Стачать детали на швейной машине.

42. Швы приутюжить.

43. Припуски заутюжить на сторону центральной детали. По желанию припуски можно настрочить на швейной машине.



44. Край капюшона можно окантовать бейкой в 4 сложения, либо заменить ее на окантовочную резинку. Отрезать резинку по длине бейки с запасом 4 см.



45. Окантовочную резинку в длину сложить пополам, поделить ее на 4 равные части (за минусом 2 см с каждой стороны), срез капюшона также поделить на 4 равные части, вложить в резинку срез капюшона, с обеих сторон оставить свободными концы резинки (по 2 см), совместить метки на резинке и капюшоне, резинку между метками равномерно растянуть, приколоть резинку булавками и приметать ручными стежками.



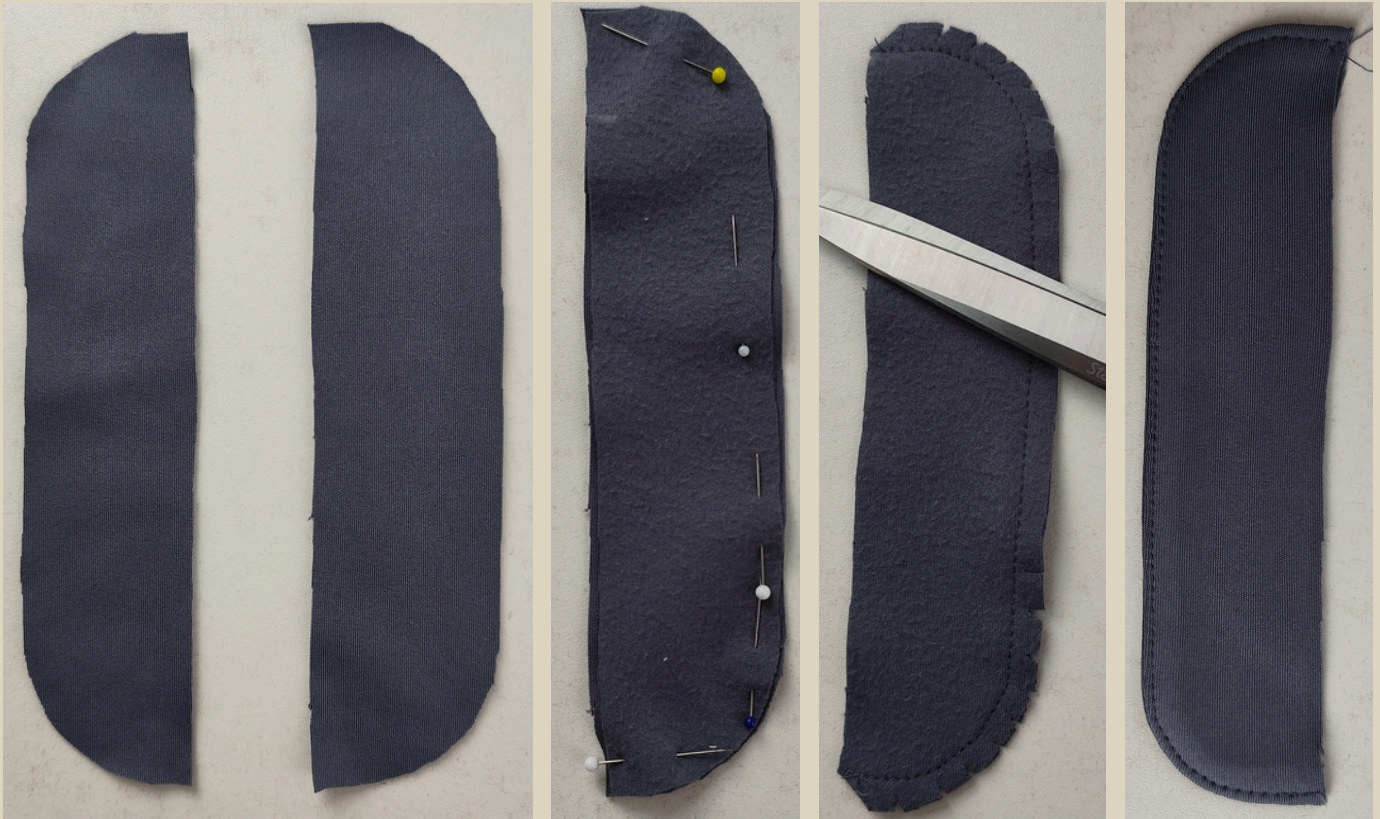
46. Притачать резинку строчкой на распошивальной машине, используя одноигольный шов. Лишние хвостики резинки срезать.
47. Сметку удалить.
48. Шов приутюжить.
Примечание: строчку на распошивальной машине можно заменить на строчку на швейной машине, используя широкий зигзаг или ступенчатый зигзаг.



49. Мешковину кармана закрепить булавками и строчкой на швейной машине по центральному срезу переда. Ширина шва 3-5 мм.

Длина стежка 3-3,5 мм.

50. Шов приутюжить.



51. Две детали планки под молнию сложить лицом к лицу, сколоть балавками.

52. Обтачать деталь на швейной машине.

Длина стежка 3-3,5 мм.

53. Шов приутюжить.

54. Припуск в начеле и в конце строчки высечь.

55. По припуску сделать высечки.

56. Деталь вывернуть на лицевую сторону, выправить и приутюжить.

57. Край отстрочить на швейной машине. Ширина шва 2 мм.

58. Шов приутюжить.

Длина стежка 3-3,5 мм.



59. Открытый срез планки обметать на оверлоке.

60. Шов приутюжить.

61. Хвостики от начала и конца строчки спрятать в саму строчку с помощью иглы с большим ушком.



62. Капюшон вложить в горловину, сложив его лицом к лицу с горловиной, метки на капюшоне совместить с плечевыми швами, вколоть капюшон булавками.



63. Втачать капюшон на оверлоке.
64. Шов приутюжить.
65. Припуск заутюжить на сторону горловины.



66. Шов горловины можно закрыть киперной лентой или трикотажной бейкой. В нашем случае использован тонкий спортивный трикотаж, который мы использовали на мешковины карманов. Ширина бейки равна 2,1 см, длина бейки равна длине горловины.

67. Одну сторону бейки приколоть булавками к припуску горловины со стороны капюшона.



68. Притачать бейку строчкой на швейной машине. Строчку проложить в край оверлочной строчки.

69. Шов приутюжить.

Длина стежка 3-3,5 мм.



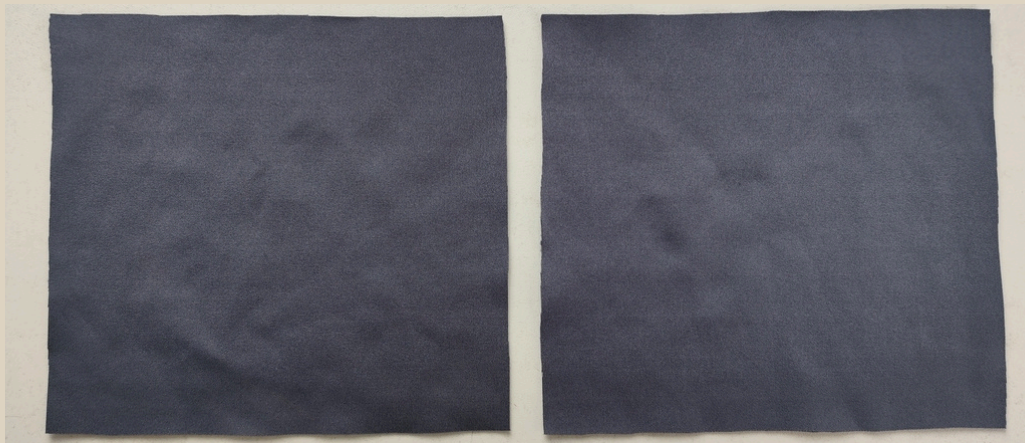
70. Вторую сторону бейки обогнуть вокруг припуска оверлочной строчки, приколоть булавками и приметать ручными стежками на сторону горловины.



71. Притачать бейку строчкой на швейной машине, сметку удалить.

72. Шов приутюжить.

Длина стежка 3-3,5 мм.



73. Детали манжет сложить пополам лицом внутрь, сколоть булавками по длинному срезу.



74. Стачать детали на швейной машине.

Длина стежка 3-3,5 мм.

75. Швы приутюжить.
76. Припуски в начале и в конце высечь.



77. Припуск разутюжить.



78. Манжеты сложить пополам изнанкой внутрь, по линии сгиба приутюжить.



79. Манжету поделить на 4 равные части, первая метка - шов манжеты.

80. Низ рукава поделить на 4 равные части, первая метка - центральный шов рукава.

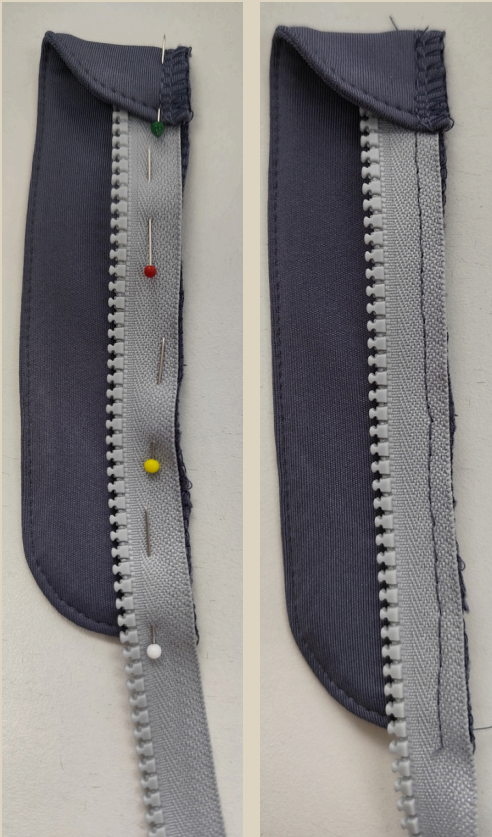
81. Манжету вложить по с лицевой стороны низа рукава, совместить метки, сколоть детали булавками.

82. Притачать манжету на оверлоке, равномерно растягивая манжету между метками.

83. Шов приутюжить.

84. Хвостик от конца оверлочной строчки спрятать в саму строчку с помощью иглы с большим ушком.

85. Припуск заутюжить на сторону рукава.



86. Левую часть тесьмы молнии изнаночной стороной наложить на планку молнии, верхний ограничитель молнии приложить к метке планки и обогнуть верхней частью верх молнии, наколоть тесьму молнии булавками.

87. Настрочить тесьму молнии на швейной машине. Ширина шва 5-7 мм.

88. Шов приутюжить.

Длина стежка 3-3,5 мм.

89. На лицевую сторону левого борта наложить лицевой стороной тесьму молнии с планкой, нижний ограничитель молнии приложить в 2,5 см от нижнего среза, сгиб (верхний край) планки приложить на уровне края капюшона, приколоть тесьму булавками, приметать ручными стежками.





90. Притачать тесьму молнии на швейной машине, используя лапку для притачивания молнии.

Длина стежка 3-3,5 мм.

91. Сметку удалить.
92. Шов приутюжить.



93. На правый борт приколоть булавками вторую часть тесьмы молнии, приметать ручными стежками, хвостик тесьмы сверху молнии подогнуть внутрь.

94. Притачать тесьму молнии на швейной машине, используя лапку для притачивания молнии.

Длина стежка 3-3,5 мм.

95. Сметку удалить.

96. Шов приутюжить.



97. Половину припуска борта под тесьмой молнии срезать ножницами.



98. Низ молнии обогнуть припуском подгибки изделия, приколоть булавками.

99. Закрепить приупск строчкой на швейной машине.

100. Шов приутюжить.

101. Уголки у молнии вывернуть, приутюжить.

Длина стежка 3-3,5 мм.



102. Припуск подгибки низа изделия заутюжить на изнаночную сторону, заколоть булавками и заметать ручными стежками.

103. Тесьму молнии приколоть булавками и приметать ручными стежками к бортам.



104. Припуск низа изделия застрочить строчкой на распошивальной машине, используя широкий двух игольный шов.

105. Шов приутюжить.

106. Тесьму молнии отстрочить на швейной машине.

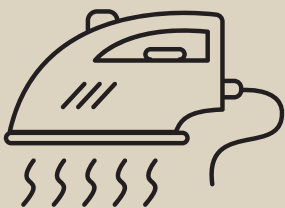
Длина стежка 3-3,5 мм.

107. Шов приутюжить.



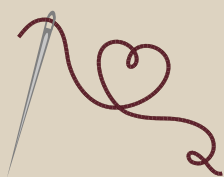
108. Чтобы распошивальный шов не распустился, в начале и в конце строчки поставить закрепки на швейной машине, проложив их по строчкам распошивального шва. Длина закрепок 3 стежка.

Длина стежка 3-3,5 мм.



Еще раз проутюжить все швы и изделие в целом.
Толстовка готова!

ТОЛСТОВКА "ПЕТРА"



Приятного пошива и
ровных строчек!

