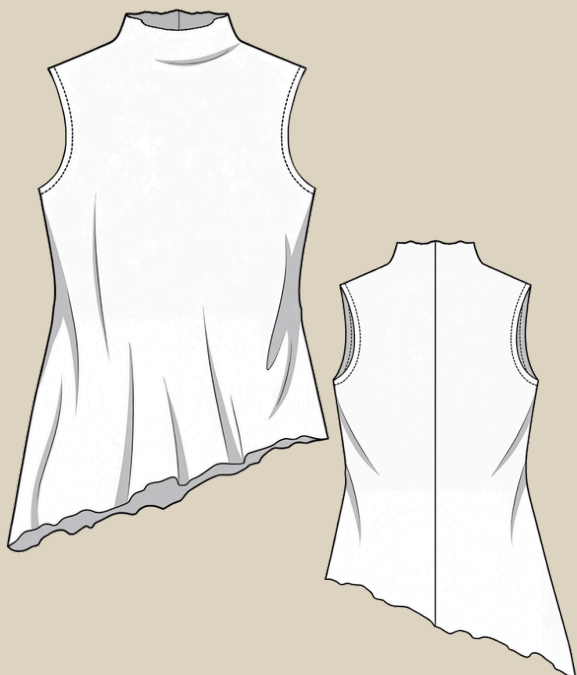


ELENA-ПЛЕНКИНА.RU

ШИТЬ ЛЕГКО!

ТОП "ЛАЗАРИЯ"

РАЗМЕРЫ 38-64
РОСТ 158, 164, 170 И 176 СМ



УРОВЕНЬ СЛОЖНОСТИ



#ELENA_PLENKINA_ЛАЗАРИЯ



ELENA-ПЛЕНКИНА.RU



ELENA_PLENKINA



ELENA_PLENKINA

ОПИСАНИЕ МОДЕЛИ



ЖЕНСКИЙ ТРИКОТАЖНЫЙ ТОП СРЕДНЕГО ОБЪЕМА, ПОЛУПРИЛЕГАЮЩЕГО СИЛУЭТА, С АССИМЕТРИЧНОЙ ЛИНИЕЙ НИЗА, ПО СПИНКЕ ЦЕНТРАЛЬНЫЙ ШОВ, ГОРЛОВИНА И НИЗ ИЗДЕЛИЯ ПОД ОБРАБОТКУ РОЛЕВЫМ ШВОМ, ПРОЙМЫ ОБРАБОТАНЫ БЕЙКАМИ ИЗ ОСНОВНОГО ТРИКОТАЖА, ДЛИНА ИЗДЕЛИЯ НИЖЕ ЛИНИИ БЕДЕР.

ОБОРУДОВАНИЕ И ПРИСПОСОБЛЕНИЯ



1. ОВЕРЛОК.
2. ШВЕЙНАЯ МАШИНА.
3. ИГЛЫ С МАРКИРОВКОЙ ДЛЯ ТРИКОТАЖА НОМЕР 75.
4. НИТКИ: 4 В ОВЕРЛОК, 1 В ШВЕЙНУЮ МАШИНУ.
5. НОЖНИЦЫ ПОРТНОВСКИЕ.
6. НОЖНИЦЫ КАНЦЕЛЯРСКИЕ (ДЛЯ ВЫРЕЗАНИЯ ДЕТАЛЕЙ ВЫКРОЙКИ).
7. БУЛАВКИ ИЛИ ЗАЖИМЫ ДЛЯ СОЕДИНЕНИЯ ДЕТАЛЕЙ.
8. КЛЕЙ ИЛИ СКОТЧ (ДЛЯ СКЛЕИВАНИЯ ЛИСТОВ ВЫКРОЙКИ, ЕСЛИ ВЫ ЕЕ ПЕЧАТАЕТЕ НА ЛИСТАХ А4).
9. УТЮГ С ПАРОМ ИЛИ ПАРОГЕНЕРАТОР.
10. ГЛАДИЛЬНАЯ ДОСКА.
11. ПРИСПОСОБЛЕНИЯ ДЛЯ ВТО (ДЕРЕВЯННЫЙ УТЮЖОК ИЛИ ПОДУШКА ДЛЯ ВТО).
12. ЛАПКИ ДЛЯ ШВЕЙНОЙ МАШИНЫ (УНИВЕРСАЛЬНАЯ).

ДЛЯ ПОШИВА ТОПА ВАМ ПОНАДОБЯТСЯ

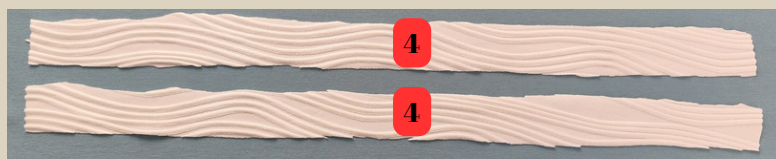
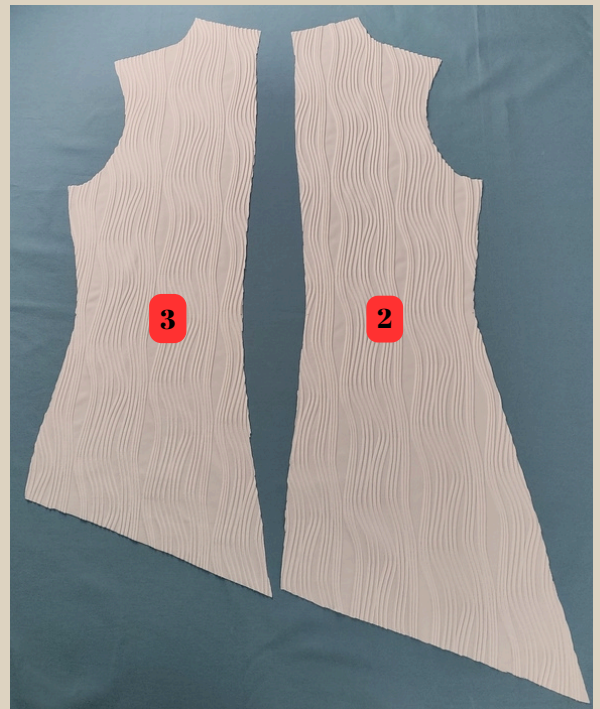
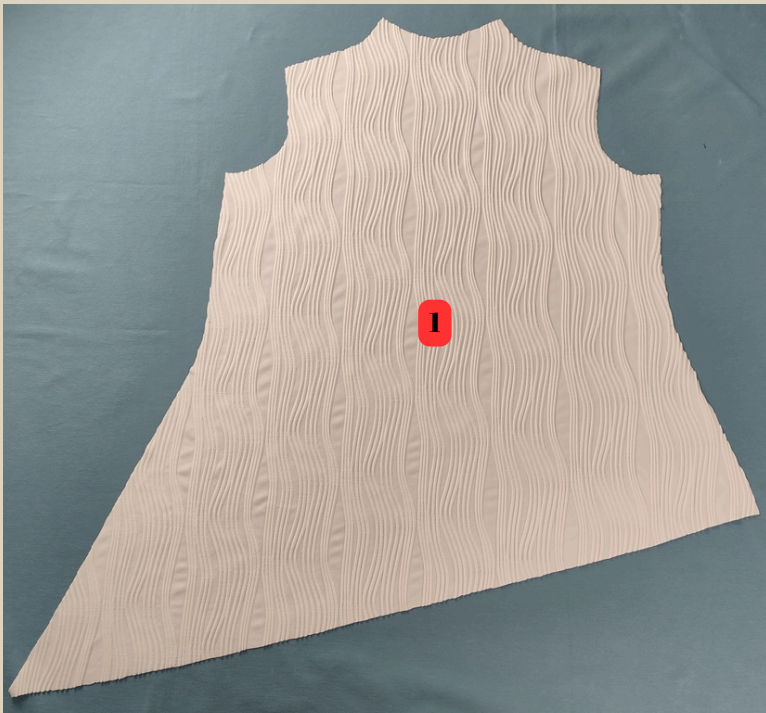
- ОСНОВНОЙ ТРИКОТАЖ

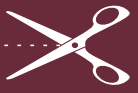




ДЕТАЛИ КРОЯ ПЛАТЬЯ

№ n/n	Наименование детали	Количество
1	Перед	1
2	Спинка правая часть	1
3	Спинка левая часть	1
4	Бейка для проймы	2



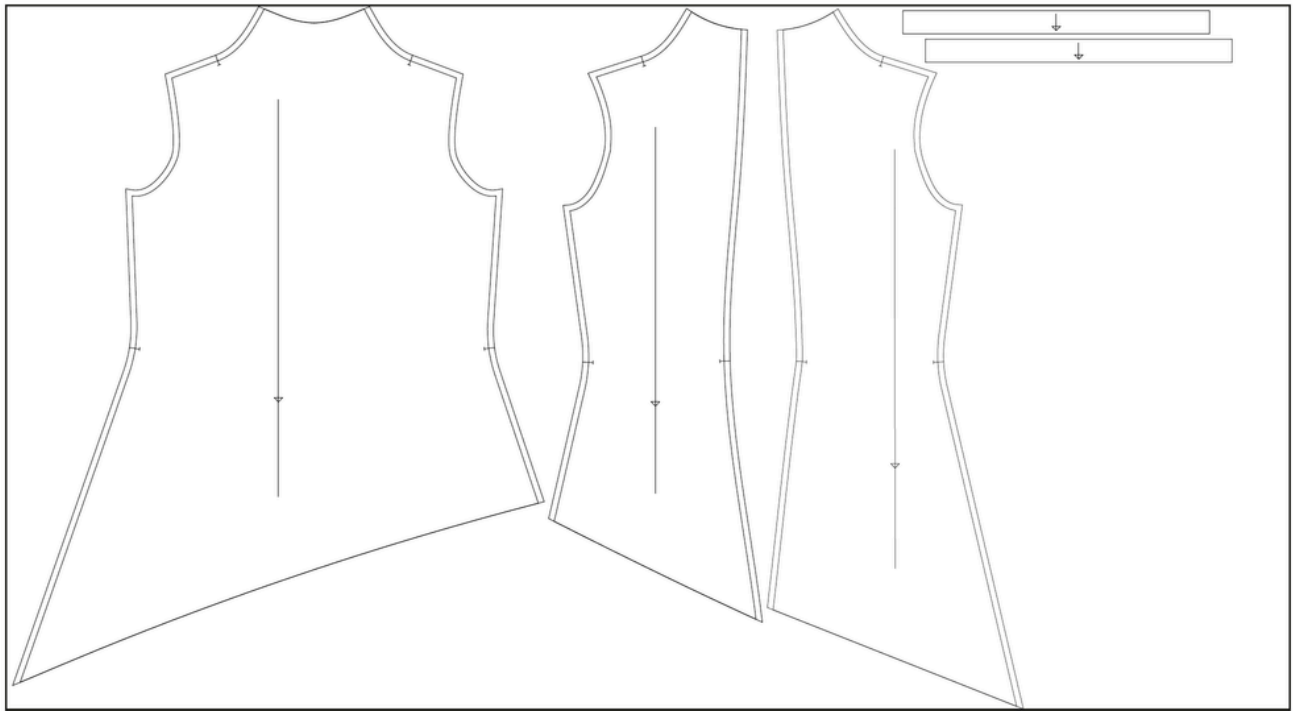


ПРИПУСКИ НА ШВЫ

Все детали выкройки идут с припусками на швы.

ПРИМЕР РАСКЛАДКИ ДЕТАЛЕЙ НА ТРИКОТАЖЕ

Раскладка деталей, ширина ткани 150 см



Раскладки деталей на материалах даны на каждый размер и находятся в файлах А4.

Крой деталей на трикотаже в разворот по лицевой стороне.



ПОШИВ ТОПА



1. Детали спинки сложить лицом к лицу, совместить детали по центральному срезу, сколоть булавками.
2. Стачать детали на оверлоке.
3. Хвостики от начала и конца строчек распустить, завязать в узелки и спрятать в саму строчку с помощью иглы с большим ушком.
4. Шов приутюжить.
5. Припуск заутюжить на одну сторону.

ПРИМЕЧАНИЕ

На оверлоке стачиваем и обметываем детали 4-ниточным швом, длина стежка 4 мм



6. Перед и спинку сложить лицом к лицу, совместить детали по плечевым срезам, сколоть булавками.



- 7. Стачать плечевые швы на оверлоке.**
- 8. Швы приутюжить.**
- 9. Припуски заутюжить на сторону переда.**



10. Перед и спинку сложить лицом к лицу, совместить детали по боковым срезам, сколоть булавками.
11. Стачать боковые срезы на оверлоке.
12. Швы приутюжить.
13. Припуски заутюжить на сторону переда.

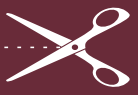


14. Бейку для проймы сложить пополам лицом внутрь, сколоть булавками по короткому срезу.



15. Стачать деталь на швейной машине.
16. Шов приутюжить.
17. Припуск разутюжить.

Длина стежка 3-3,5 мм.



18. Бейку приложить с лицевой стороны проймы, шов бейки совместить с боковым швом, приколоть бейку булавками.
19. Притачать бейку на оверлоке.
20. Хвостик от конца оверлочной строчки спрятать в саму строчку с помощью иглы с большим ушком.
21. Шов приутюжить.
22. Припуск заутюжить на сторону бейки.



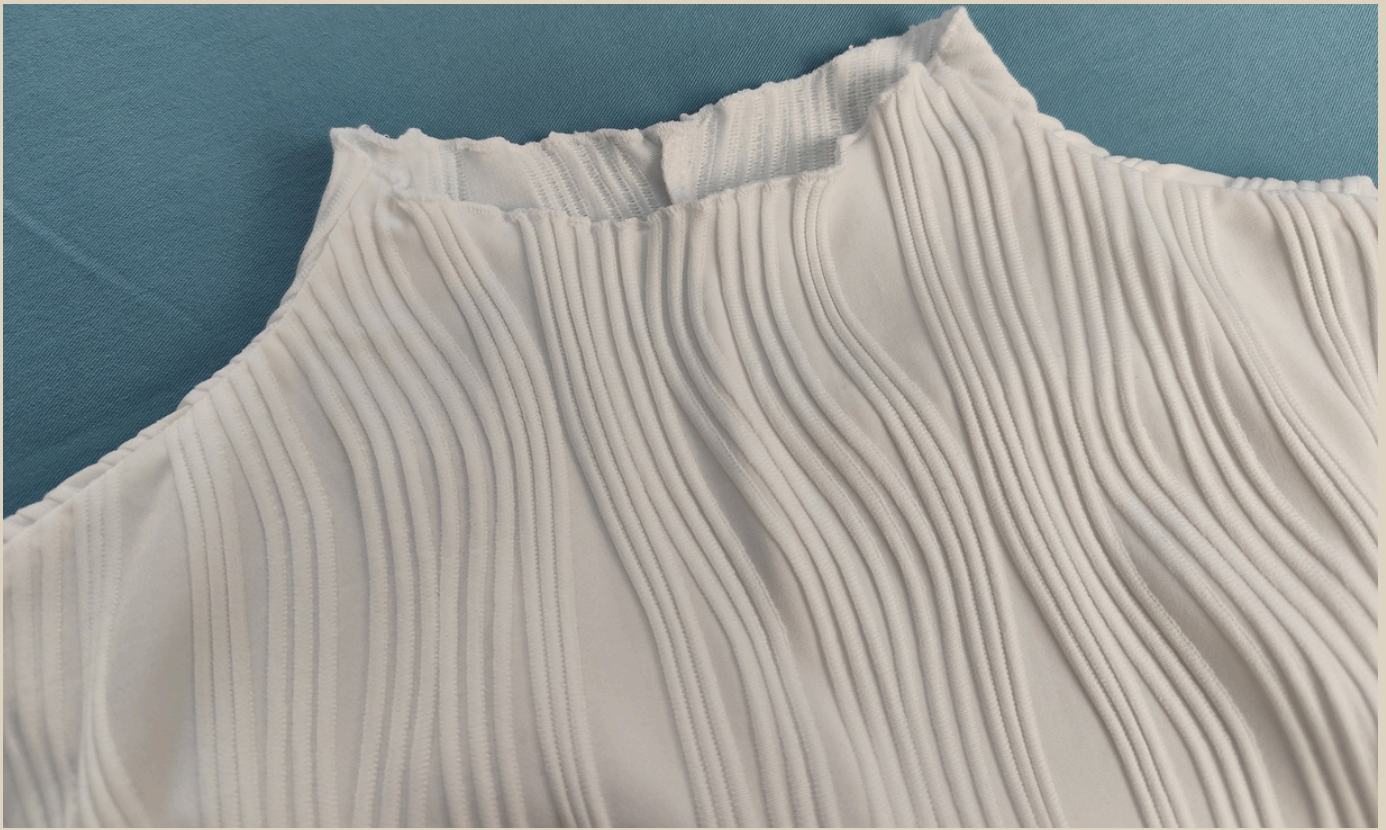
23. Вторую сторону бейки подвернуть как на фото, приметать ручными стежками.

24. Притачать вторую сторону бейки на швейной машине.

Длина стежка 3-3,5 мм.

25. Шов приутюжить.

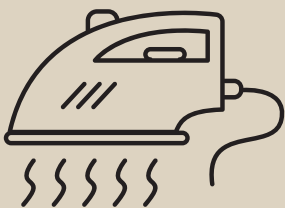




26. Срез горловины и нижний срез обработать ролевым швом на оверлоке. Для красивой волны по срезу можно увеличить дифференциальную подачу ткани на оверлоке.

27. Хвостики от конца строчек распустить, завязать в узелок и спрятать в саму строчку с помощью тонкой иглы.

28. Швы приутюжить.



Еще раз проутюжить все швы и изделие в целом.
Топ готов!

ТОП "ЛАЗАРИЯ"



Приятного пошива и
ровных строчек!

