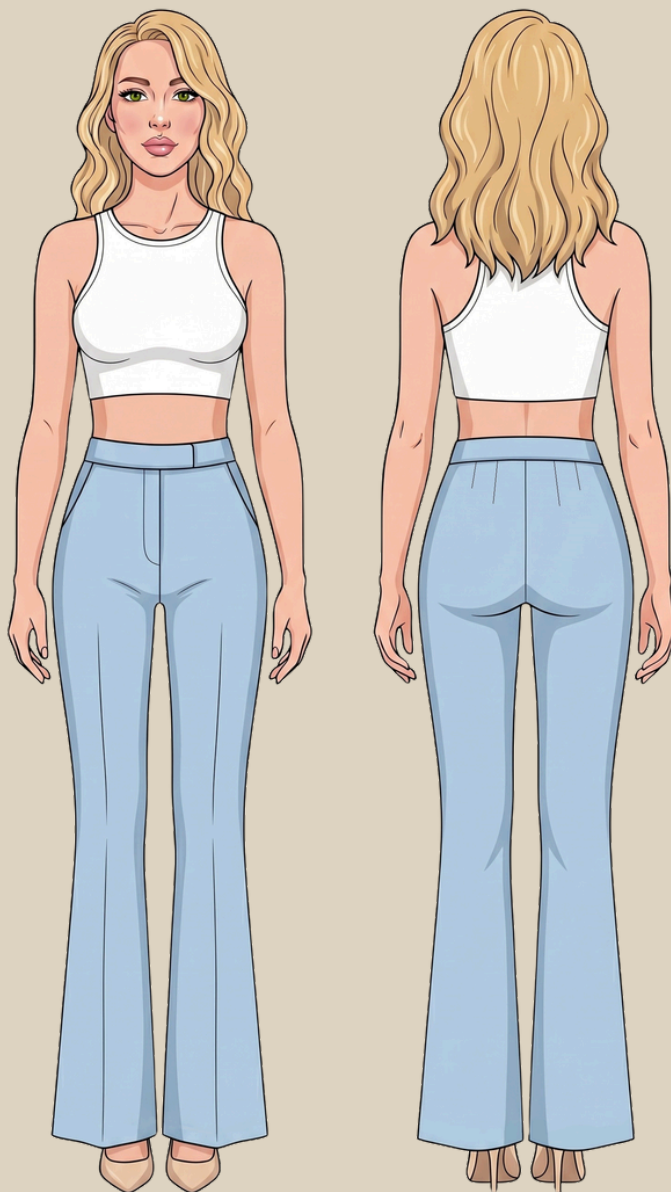
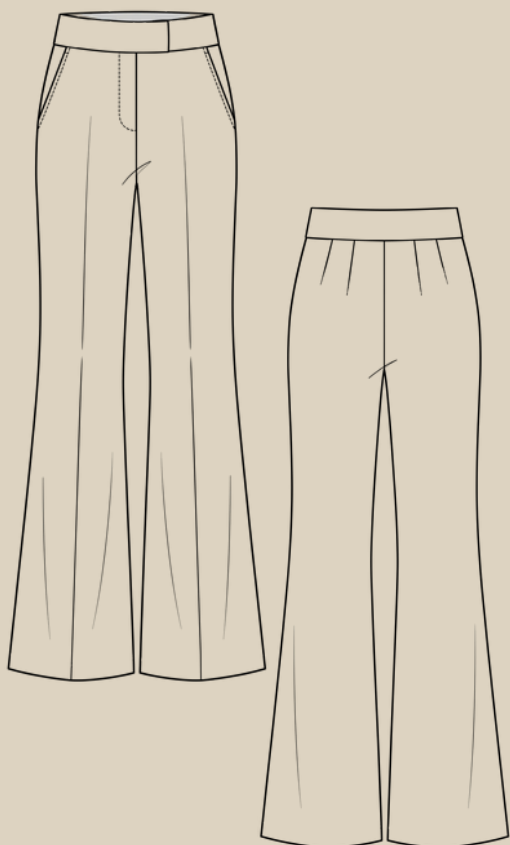


ELENA-PLENKINA.RU

ШИТЬ ЛЕГКО!

БРЮКИ “АНИСА”

РАЗМЕРЫ 38-60
РОСТ 158, 164, 170 И 176 CM



УРОВЕНЬ СЛОЖНОСТИ



#ELENA_PLENKINA_ANISA



ELENA-PLENKINA.RU



ELENA_PLENKINA



ELENA_PLENKINA

ОПИСАНИЕ МОДЕЛИ



ЖЕНСКИЕ БРЮКИ ПЛОТНОГО ПРИЛЕГАНИЯ ПО БЕДРАМ И РАСКЛЕШЕННЫЕ К НИЗУ ОТ КОЛЕНА, НА ПЕРЕДНЕЙ ЧАСТИ КАРМАНЫ С ОТРЕЗНЫМ БОЧКОМ, НА ЗАДНИХ ПОЛОВИНКАХ ПО ДВЕ ТАЛИЕВЫЕ ВЫТАЧКИ, ПОЯС ОТРЕЗНОЙ, ПРИТАЧНОЙ, ЗАСТЕЖКА БРЮК НА ЦЕЛЬНОКРОЕННЫЙ ГУЛЬФИК НА МОЛНИИ, ЗАСТЕЖКА ПОЯСА НА ЧЕТЫРЕ ПРИШИВНЫХ КРЮЧКА, ДЛИНА БРЮК В ПОЛ.

ОБОРУДОВАНИЕ И ПРИСПОСОБЛЕНИЯ



1. ШВЕЙНАЯ МАШИНА.
2. ИГЛЫ С МАРКИРОВКОЙ УНИВЕРСАЛЬНЫЕ ИЛИ МИКРОТЕКС НОМЕР 75.
3. НИТКИ 1-2 КАТУШКИ В ШВЕЙНУЮ МАШИНУ.
4. НОЖНИЦЫ ПОРТНОВСКИЕ.
5. НОЖНИЦЫ КАНЦЕЛЯРСКИЕ (ДЛЯ ВЫРЕЗАНИЯ ДЕТАЛЕЙ ВЫКРОЙКИ).
6. БУЛАВКИ ИЛИ ЗАЖИМЫ ДЛЯ СОЕДИНЕНИЯ ДЕТАЛЕЙ.
7. КЛЕЙ ИЛИ СКОТЧ (ДЛЯ СКЛЕИВАНИЯ ЛИСТОВ ВЫКРОЙКИ, ЕСЛИ ВЫ ЕЕ ПЕЧАТАЕТЕ НА ЛИСТАХ А4).
8. УТЮГ С ПАРОМ ИЛИ ПАРОГЕНЕРАТОР.
9. ГЛАДИЛЬНАЯ ДОСКА.
10. ПРИСПОСОБЛЕНИЯ ДЛЯ ВТО (ДЕРЕВЯННЫЙ УТЮЖОК ИЛИ ПОДУШКА ДЛЯ ВТО).
11. ЛАПКИ ДЛЯ ШВЕЙНОЙ МАШИНЫ (СТАНДАРТНАЯ, ДЛЯ ПРИТАЧИВАНИЯ МОЛНИИ).

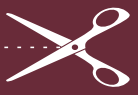


ПРИМЕЧАНИЕ

УТЮЖИТЬ КУРТОЧНЫЙ ТКАНИ И УТЕПЛИТЕЛЬ МОЖНО ТОЛЬКО НА НИЗКОЙ ТЕМПЕРАТУРЕ И ТОЛЬКО ПО ШВАМ!

ДЛЯ ПОШИВА БРЮК ВАМ ПОНАДОБЯТСЯ

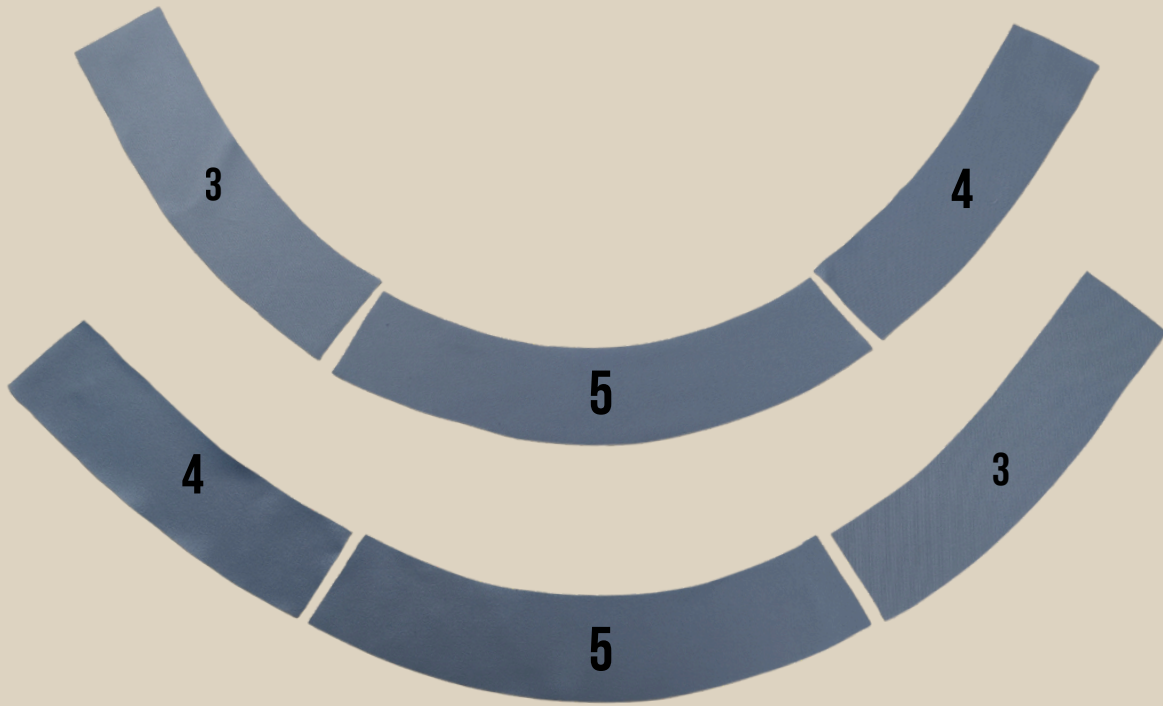
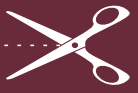
- ОСНОВНАЯ ТКАНЬ
- ПОДКЛАДОЧНАЯ ТКАНЬ
- ДУБЛЕРИН
- ДОЛЕВАЯ КЛЕЕВАЯ НИТЕПРОШИВНАЯ КРОМКА
- КОСАЯ КЛЕЕВАЯ НИТЕПРОШИВНАЯ КРОМКА
- 4 ПРИШИВНЫХ КРЮЧКА



ДЕТАЛИ КРОЯ

№ n/n	Наименование детали	Количество
1	Передняя часть	2
2	Задняя часть	2
3	Правая передняя часть пояса	1
4	Левая передняя часть пояса	1
5	Задняя часть пояса	1
6	Откосок	1
7	Бочок кармана	2
8	Мешковина кармана	2







ПРИПУСКИ НА ШВЫ

Все детали выкройки идут с припусками на швы 1 см.

ПРИМЕР РАСКЛАДКИ ДЕТАЛЕЙ НА ТКАНИ

Раскладка деталей, ширина ткани 145 см



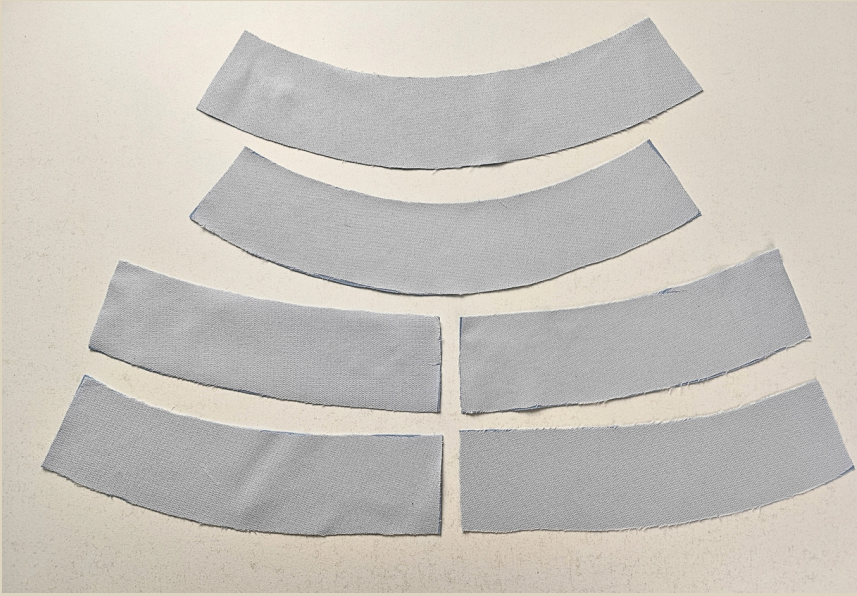
Подкладочная ткань



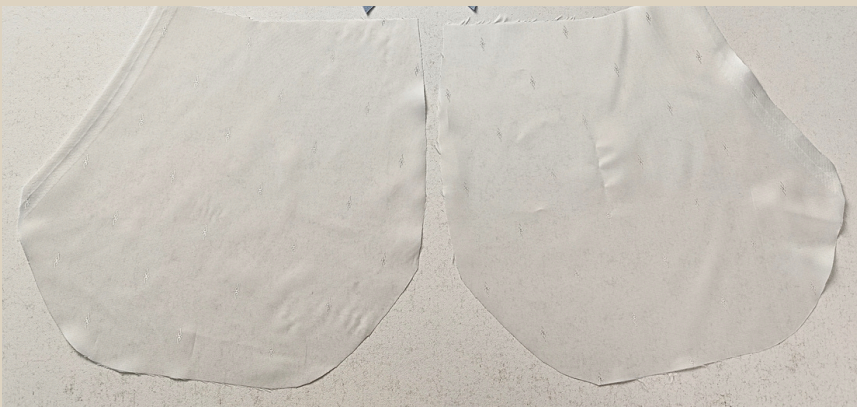
Раскладки деталей на материалах даны на каждый размер и находятся в файлах А4.
Крой деталей на ткани в разворот по лицевой стороне ткани.



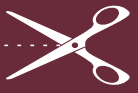
ДУБЛИРОВАНИЕ



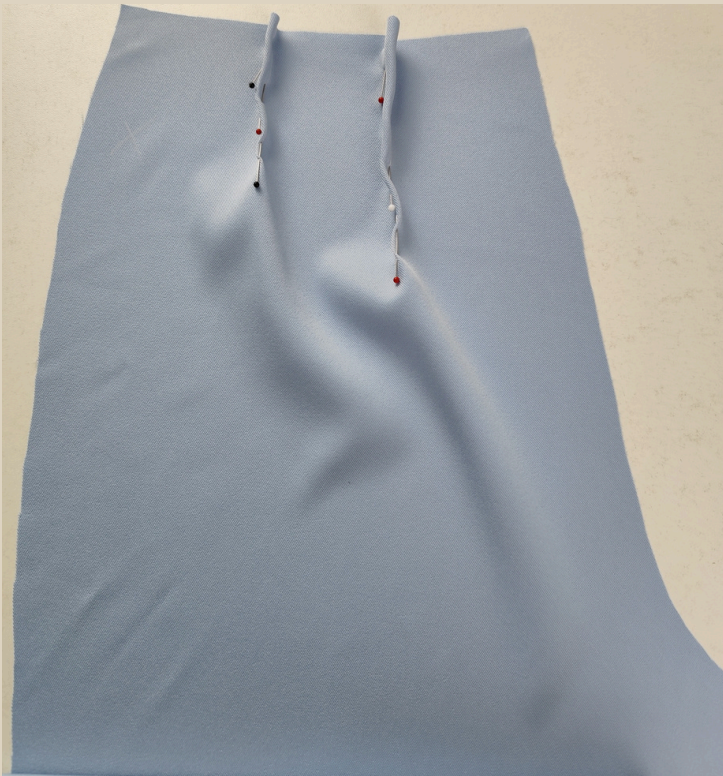
С помощью дублирина проклеить с изнаночной стороны: детали пояса, откосок до линии сгиба, гульфик на передней половинке.



С помощью косой клеевой нитепрошивной кромки проклеить с изнаночной стороны место входа в карман на передних половинках и на мешковине кармана.



ПОШИВ БРЮК



1. На задних половинках сложить по линиям вытачки, сколоть булавками, сметать ручными стежками.
2. Стачать вытачки на швейной машине.
3. Швы приутюжить.
4. Вытачки заутюжить на сторону среза сидения.
5. Сутюжить слабину по центру вытачек.

Длина стежка 3-3,5 мм.



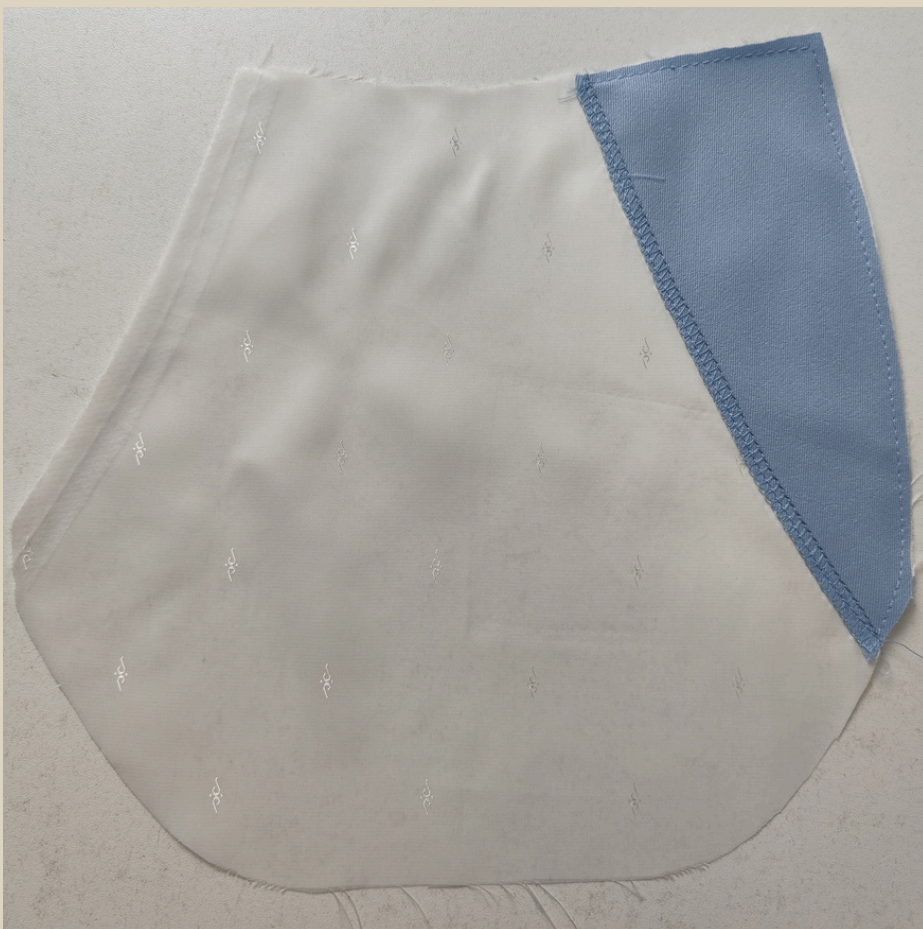
6. На деталях бока прямой длинный срез обметать на оверлоке.
7. Швы приутюжить.

ПРИМЕЧАНИЕ

На оверлоке обметываем детали 3-ниточным швом, длина стежка 4 мм



8. Наложить на мешковину кармана бочок, наколоть булавками.



9. Настрочить бочок на швейной машине. Ширина шва 2-3 мм.

Длина стежка 3-3,5 мм.

10. Швы приутюжить.



11. Переднюю половинку и мешковину кармана сложить лицом к лицу, совместить детали по входу в карман.



12. Стачать детали на швейной машине.

Длина стежка 3-3,5 мм.

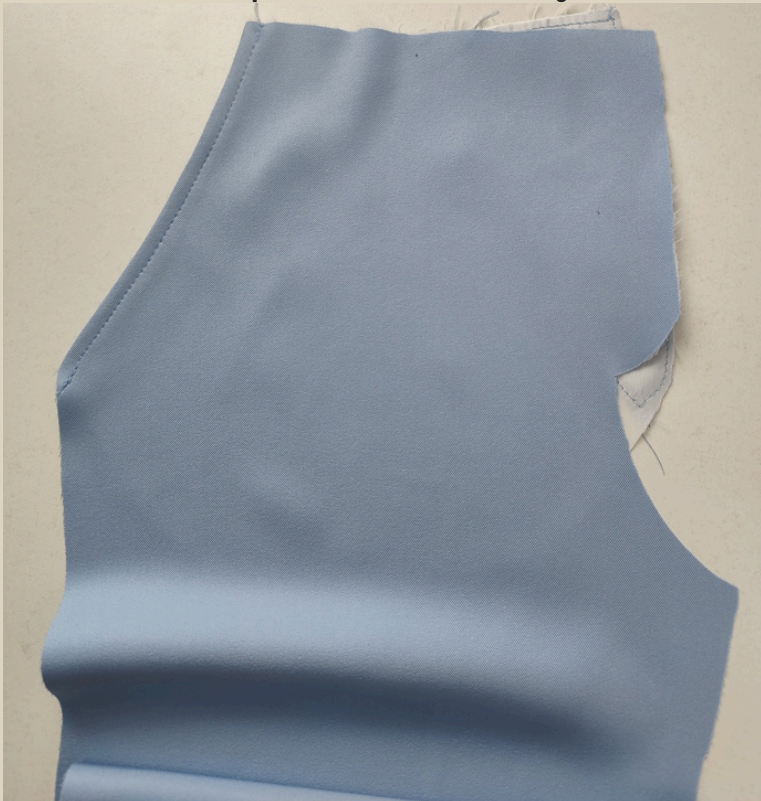
13. Шов приутюжить.
14. По припуску сделать надсечки, не дорезая до шва 3 мм.



15. Припуск заутюжить на сторону мешковины.

16. Отогнуть мешковину, приутюжить вход в карман, сформировав перекант в 1 мм на сторону мешковины.

17. Вход в карман сколоть булавками.



18. Отстрочить вход в карман строчкой на швейной машине. Ширина шва 6-7 мм.

Длина стежка 3-3,5 мм.

19. Шов приутюжить.



20. Мешковину сложить пополам лицом внутрь, сколоть булавками по верхнему срезу и по нижнему закругленному срезу.

21. Низ кармана стачать на швейной машине.

Длина стежка 3-3,5 мм.

22. Срез обметать на оверлоке.

23. Хвостик от оверлочной строчки на уголке кармана спрятать в саму строчку с помощью иглы с большим ушком.

24. Швы приутюжить.



25. Закрепить карман по верхнему срезу к передней половинке строчкой на швейной машине.

Длина стежка 3-3,5 мм.

26. Шов приутюжить.

27. Сверху и снизу входа в карман поставить закрепки на швейной машине (отмечены красным). Длина строчек 1,7 см от срезов.

28. Швы приутюжить.



29. Переднюю и заднюю половинки сложить лицом к лицу, совместить детали по шаговому срезу, сколоть булавками.



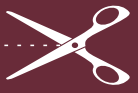
30. Стачать детали на швейной машине.
31. Срезы обметать на оверлоке.
32. Швы приутюжить.

Длина стежка 3-3,5 мм.



33. Срезы сидения обметать на оверлоке. На вогнутых срезах деталь стараться выложить в прямую линию.
32. Швы приутюжить.





34. На передних половинках припуск левой половинки заутюжить на 0,7 см на изнаночную сторону, гульфик правой половинки по линии заутюжить на изнаночную сторону.



35. Две брючины сложить лицом к лицу, совместить по срезу сидения, совместить на деталях шаговые швы, сколоть булавками задний шов и передний шов сидения до гульфика, сметать ручными стежками.

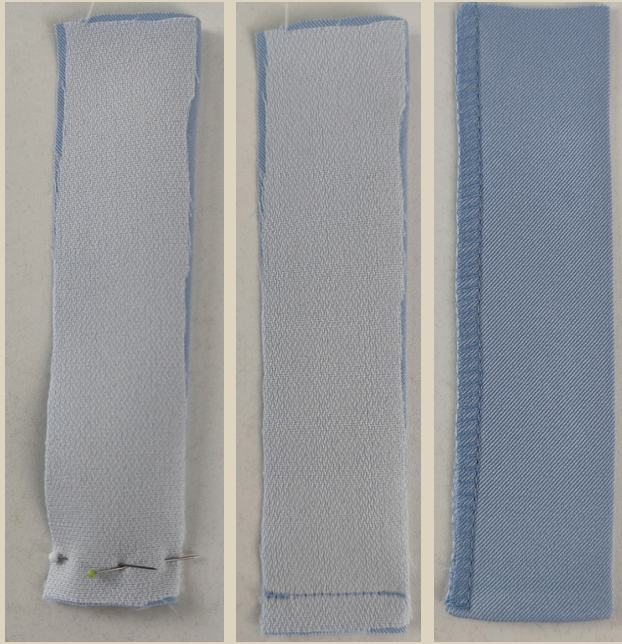


36. Стачать детали на швейной машине.

Длина стежка 3-3,5 мм.

37. Сметку удалить, шов приутюжить.





38. Откосок сложить пополам лицом внутрь, сколоть булавками короткий срез.

39. Обтачать короткий срез на швейной машине.

40. Шов приутюжить.

41. Вывернуть откосок на лицевую сторону.

42. Уголок выправить, деталь приутюжить.

43. Длинную сторону обметать на оверлоке.

44. Хвостик от оверлочной строчки со стороны закрытого уголка спрятать в саму строчку с помощью иглы с большим ушком.

45. Шов приутюжить.



46. С левой стороны под деталь (сгиб) подложить брючную молнию, приколоть булавками тесьму молнии.



47. Прямать тесьму молнии ручными стежками.



48. Под тесьму молнии подложить откосок, приколоть его булавками и приметать ручными стежками.



49. Притачать тесьму молнии и откосок одной строчкой на швейной машине. Ширина шва 1 мм.

Длина стежка 3-3,5 мм.

50. Сметку удалить, шов приутюжить.



51. Правую деталь наложить на левую, уравнивая детали по шву сидения, сколоть булавками, молнию застегнуть.

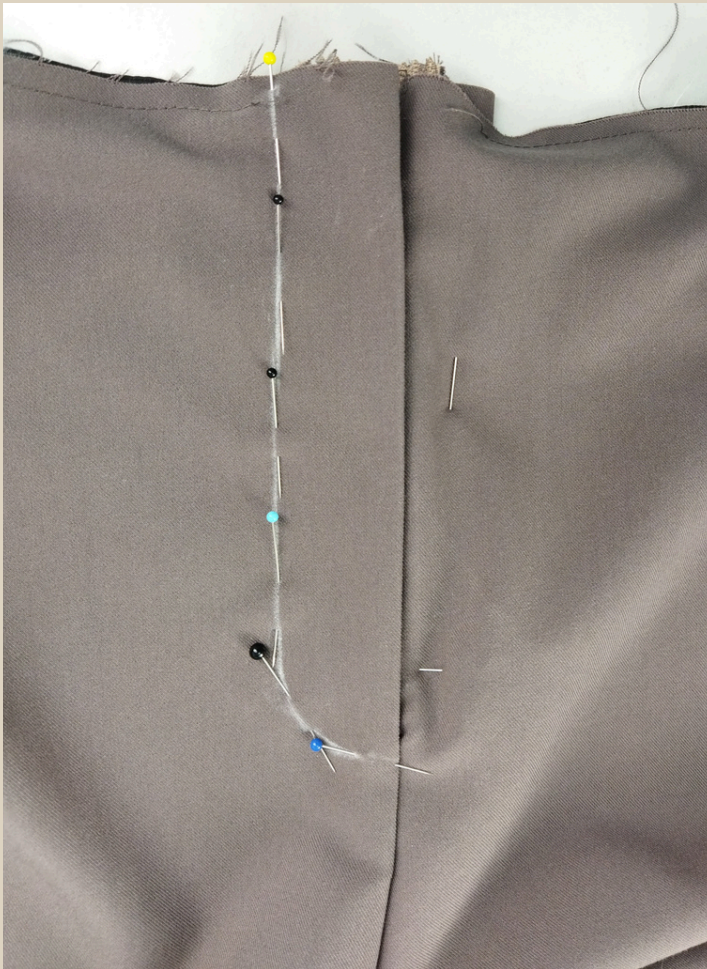
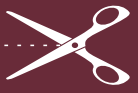
52. Откосок отогнуть в сторону и закрепить его булавкой, чтобы он не попал под строчку.

53. Приколоть булавками тесьму второй стороны молнии к гульфику.

54. Притачать тесьму молнии к гульфику двумя строчками на швейной машине.

Длина стежка 3-3,5 мм.

55. Швы приутюжить.

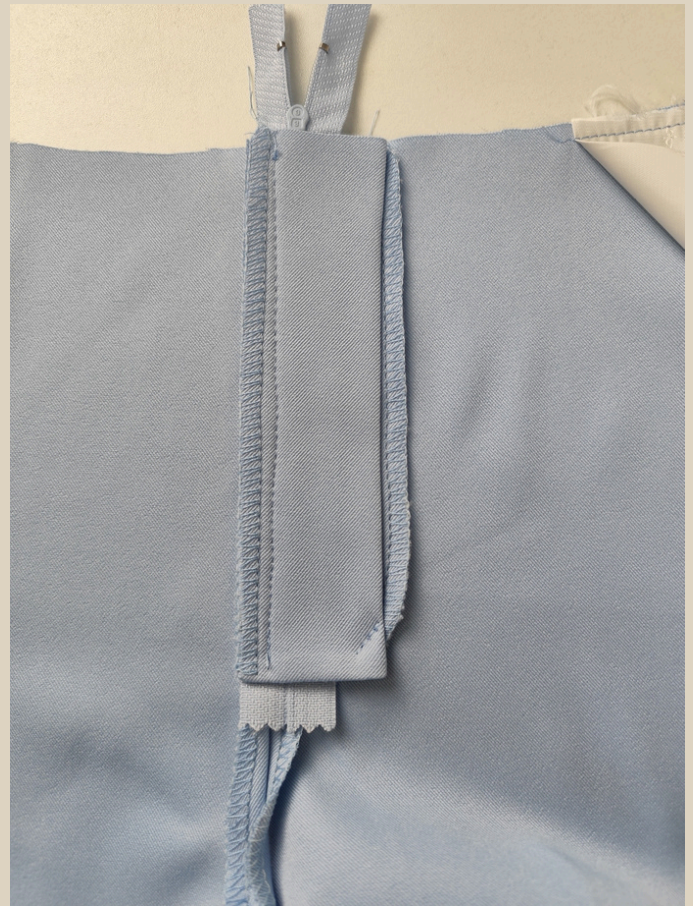


56. С помощью детали намеловка гюльфика намелить линию гюльфика.

57. По намелованной линии проложить строчку на швейной машине.

58. Шов приутюжить.

Длина стежка 3-3,5 мм.



59. Откосок закрепить к припуску гульфика булавкой.

60. Закрепить откосок строчкой на швейной машине.

61. Шов приутюжить.

Длина стежка 3-3,5 мм.



62. Припуск шва сидения разутюжить.



63. Передние и задние половинки сложить лицом к лицу, совместить по боковым срезам, сколоть боковые срезы булавками.
64. Стачать боковые срезы на швейной машине.
65. Срезы обметать на оверлоке.
66. Швы приутюжить.
67. Припуски заутюжить на сторону задних половинок.

Длина стежка 3-3,5 мм.



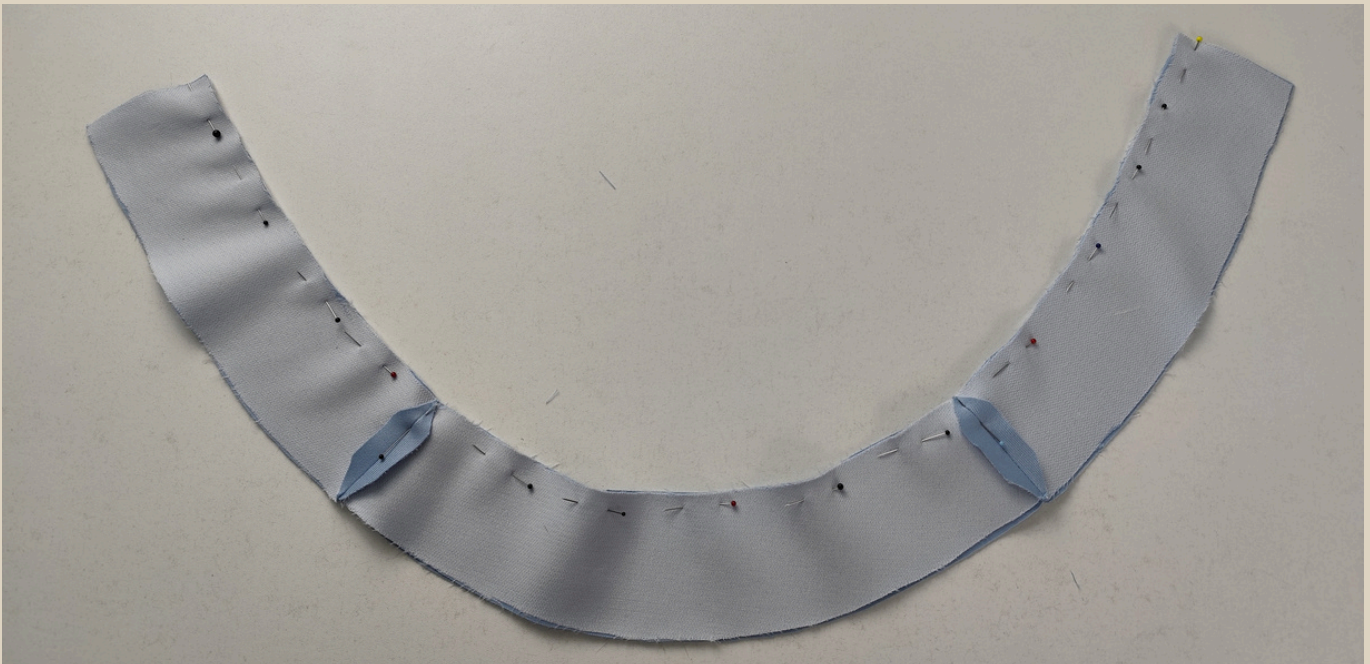
68. Три детали пояса сложить лицом к лицу, сколоть булавками по боковым срезам.



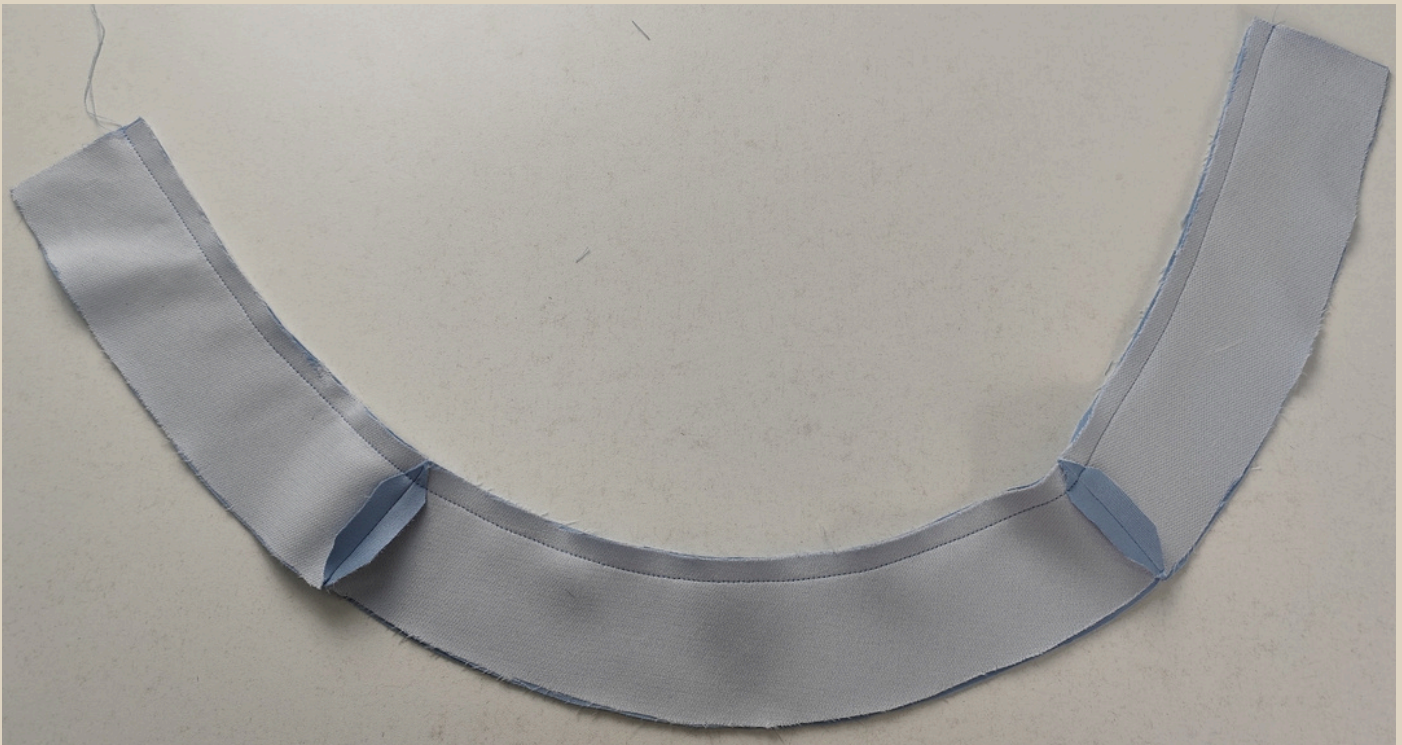
69. Стачать детали на швейной машине.

Длина стежка 3-3,5 мм.

70. Швы приутюжить.
71. Припуски в начале и в конце строчек высечь.
72. Припуски разутюжить.

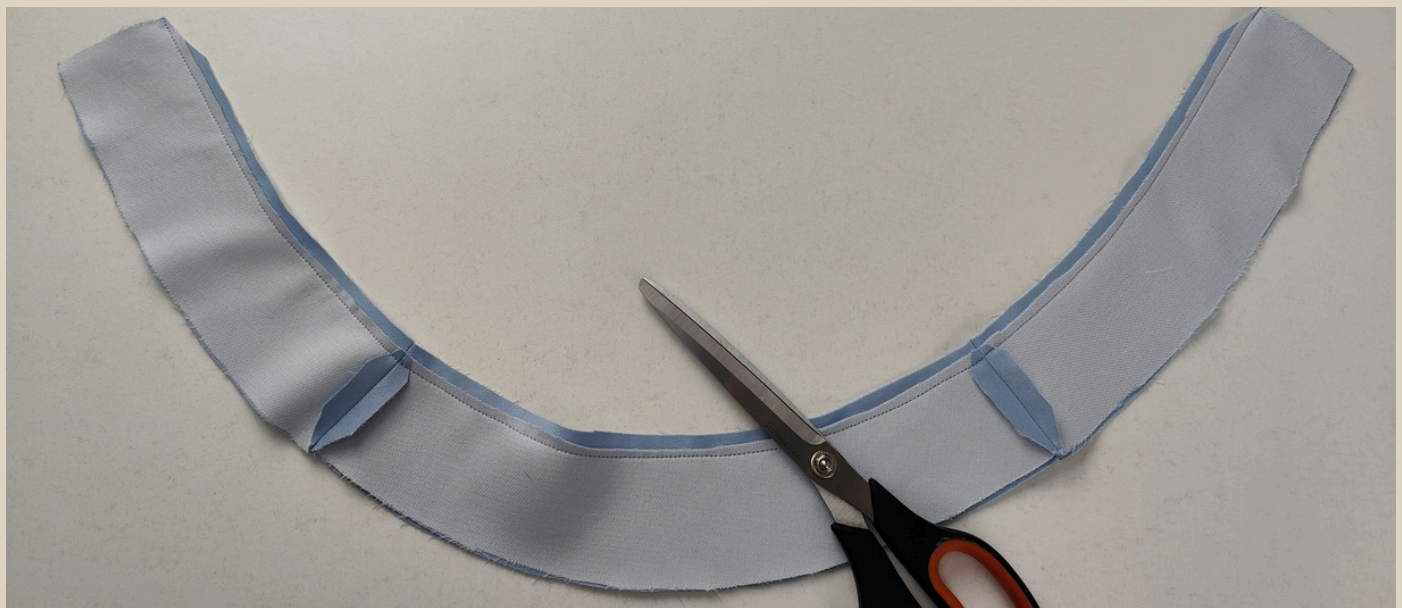


73. Две детали подготовленного пояса сложить лицом к лицу, совместить детали по вогнутому срезу, совместить на деталях швы, сколоть булавками.



74. Стачать детали на швейной машине.
75. Шов приутюжить.

Длина стежка 3-3,5 мм.



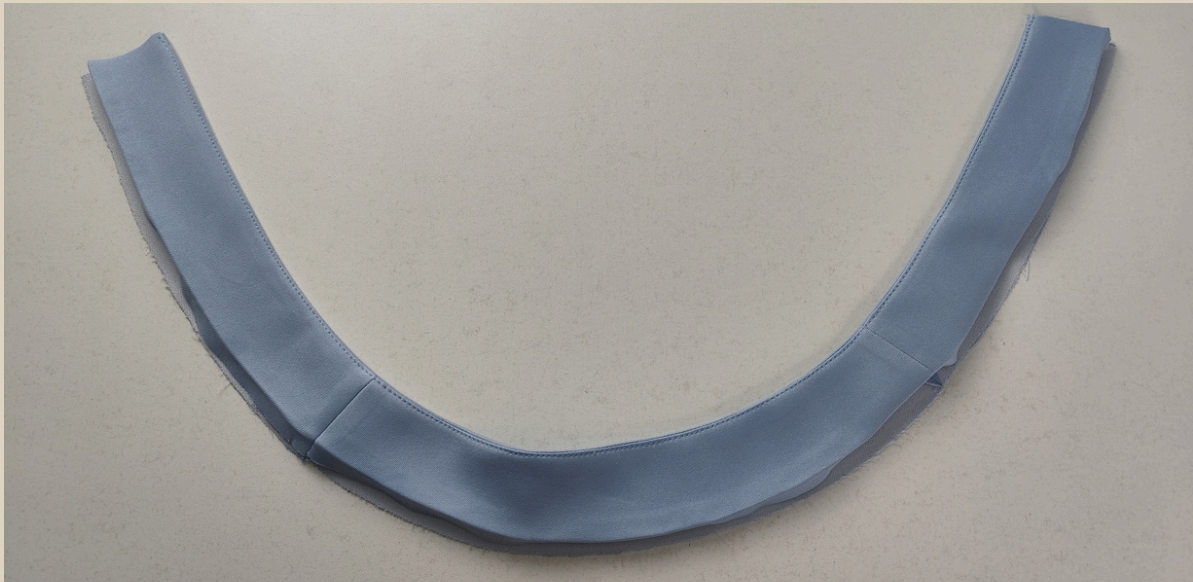
76. Припуски в начале и в конце строчки высечь.
77. Припуск на внутреннем поясе срезать до 4 мм.
78. По припуску внешнего пояса сделать надсечки, не дорезая до шва 3 мм.



79. Припуск заутюжить на сторону внутреннего пояса и настрочить на швейной машине. Ширина шва 1 мм.

Длина стежка 3-3,5 мм.

80. Шов приутюжить.



81. На внутреннем поясе внешний припуск заутюжить на изнаночную сторону на 0,9 см.



82. Не заутюженную сторону пояса приложить с лицевой стороны верха брюк, швы на поясе совместить с боковыми швами брюк, приколоть пояс булавками.



83. Притачать пояс на швейной машине.

Длина стежка 3-3,5 мм.

84. Шов приутюжить.



85. Пояс сложить по шву лицом внутрь, сколоть булавками, как на фото.



86. Обтачать срезы пояса на швейной машине.
87. Швы приутюжить.

Длина стежка 3-3,5 мм.



88. Припуски по коротким сторонам срезать до 4 мм.
89. Припуски на уголках высечь.



90. Пояс вывернуть на лицевую сторону, уголки выправить, приутюжить.
91. Вторую сторону пояса приколоть булавками, перекрывая шов притачивания пояса на 1 мм.



92. Приметать пояс ручными стежками.



93. Притачать пояс на швейной машине. С изнаночной стороны ширина шва 1 мм, с лицевой стороны шов “в канавку”.

Длина стежка 3-3,5 мм.

94. Сметку удалить, шов приутюжить.







- 95. Нижние срезы брючин обметать на оверлоке.
- 96. Хвостики от конца оверлочных строчек распустить и завязать в узелки, хвостики нитей срезать близко к узелку.
- 97. Швы приутюжить.



1 вариант подгибки низа:

- 98. Припуски подгибки низа заутюжить на изнаночную сторону, заметать ручными стежками.
- 99. Застрочить низ брючин на швейной машине.
- 100. Сметку удалить.
- 101. Швы приутюжить.

Длина стежка 3-3,5 мм.

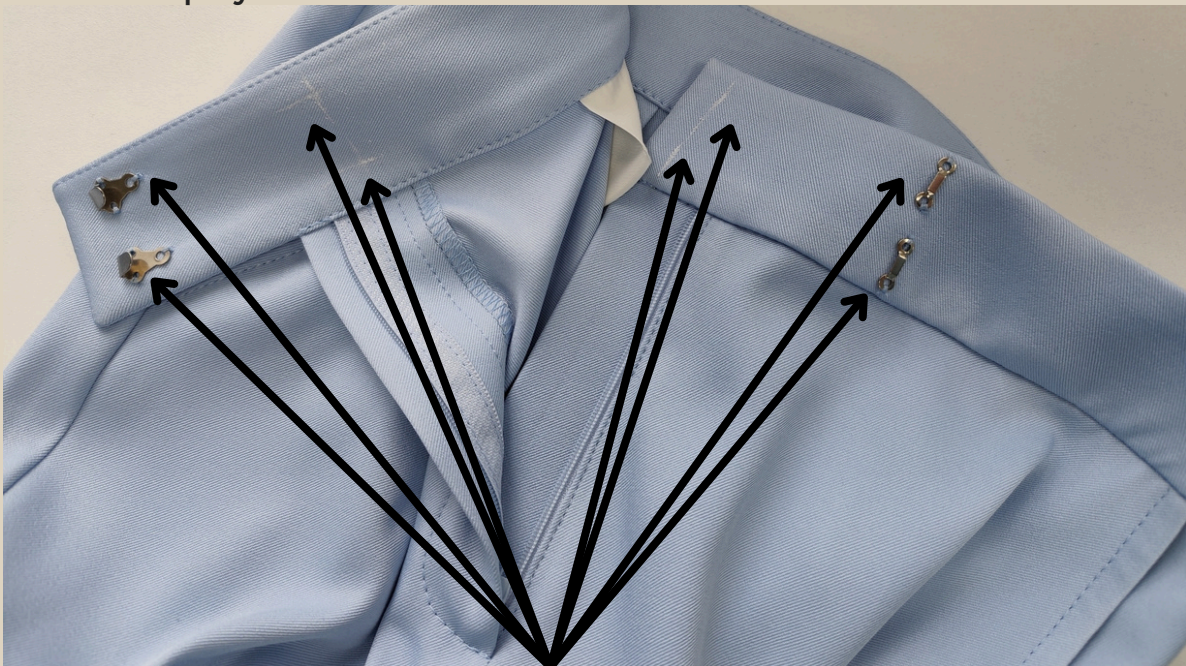


2 вариант подгибки низа:

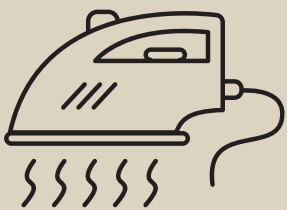
102. Припуски подгибки низа заутюжить на изнаночную сторону, заколоть булавками.

103. Подшить низ брючин в ручную с помощью ручного шва “козлик”.

104. Шов приутюжить.

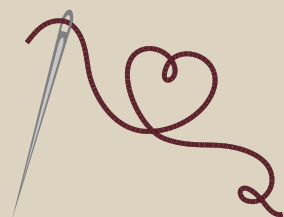


105. На пояс по меткам пришить ручными стежками брючные крючки.



Еще раз проутюжить все вы и изделие в целом.
Брюки готовы!

БРЮКИ "АНИСА"



Приятного пошива и
ровных строчек!

