

ELENA-PLENKINA.RU

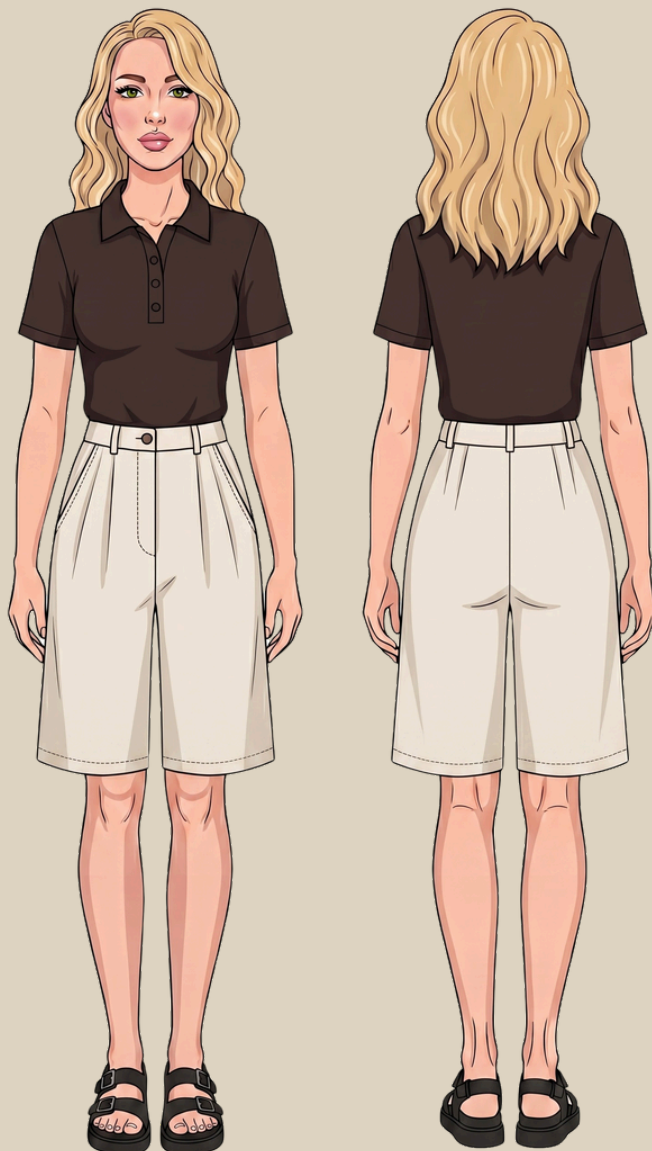
ШИТЬ ЛЕГКО!

ШОРТЫ “МЭДДИСОН”

РАЗМЕРЫ 38-56
РОСТ 158, 164, 170 И 176 CM



УРОВЕНЬ СЛОЖНОСТИ



#ELENA_PLENKINA_МЭДДИСОН



ELENA-PLENKINA.RU



ELENA_PLENKINA



ELENA_PLENKINA

ОПИСАНИЕ МОДЕЛИ



ЖЕНСКИЕ ШОРТЫ СРЕДНЕГО ОБЪЕМА, ПРЯМОГО СИЛУЭТА, ВЫСОКАЯ ПОСАДКА ДО ЛИНИИ ТАЛИИ, ПО ТАЛИИ НА ПЕРЕДНИХ ПОЛОВИНКАХ ЗАЛОЖЕНЫ ПО ДВЕ СКЛАДКИ, НАПРАВЛЕННЫЕ В СТОРОНУ БОКОВОГО ШВА, НА ЗАДНИХ ПОЛОВИНКАХ ПО ДВЕ ТАЛИЕВЫЕ ВЫТАЧКИ, НА ПЕРЕДНИХ ПОЛОВИНКАХ КАРМАНЫ С ОТРЕЗНЫМ БОЧКОМ, ПОЯС ОТРЕЗНОЙ, ПРИТАЧНОЙ, НА ПОЯСЕ ШЛЕВКИ ДЛЯ РЕМНЯ, ЗАСТЕЖКА БРЮК НА ЦЕЛЬНОКРОЕННЫЙ ГУЛЬФИК НА МОЛНИИ, ЗАСТЕЖКА ПОЯСА НА ПРОБИВНУЮ ПЕТЛЮ И ПУГОВИЦУ, ДЛИНА ШОРТ ВЫШЕ КОЛЕНА.

ОБОРУДОВАНИЕ И ПРИСПОСОБЛЕНИЯ



1. ШВЕЙНАЯ МАШИНА.
2. ОВЕРЛОК.
3. ИГЛЫ С МАРКИРОВКОЙ УНИВЕРСАЛЬНЫЕ ИЛИ МИКРОТЕКС НОМЕР 75.
4. НИТКИ 1-2 КАТУШКИ В ШВЕЙНУЮ МАШИНУ, 3 В ОВЕРЛОК.
5. НОЖНИЦЫ ПОРТНОВСКИЕ.
6. НОЖНИЦЫ КАНЦЕЛЯРСКИЕ (ДЛЯ ВЫРЕЗАНИЯ ДЕТАЛЕЙ ВЫКРОЙКИ).
7. БУЛАВКИ ИЛИ ЗАЖИМЫ ДЛЯ СОЕДИНЕНИЯ ДЕТАЛЕЙ.
8. КЛЕЙ ИЛИ СКОТЧ (ДЛЯ СКЛЕИВАНИЯ ЛИСТОВ ВЫКРОЙКИ, ЕСЛИ ВЫ ЕЕ ПЕЧАТАЕТЕ НА ЛИСТАХ А4).
9. УТЮГ С ПАРОМ ИЛИ ПАРОГЕНЕРАТОР.
10. ГЛАДИЛЬНАЯ ДОСКА.
11. ПРИСПОСОБЛЕНИЯ ДЛЯ ВТО (ДЕРЕВЯННЫЙ УТЮЖОК ИЛИ ПОДУШКА ДЛЯ ВТО).
12. ЛАПКИ ДЛЯ ШВЕЙНОЙ МАШИНЫ (СТАНДАРТНАЯ, ДЛЯ ПРИТАЧИВАНИЯ МОЛНИИ).



ПРИМЕЧАНИЕ

УТЮЖИТЬ КУРТОЧНЫЙ ТКАНИ И УТЕПЛИТЕЛЬ МОЖНО ТОЛЬКО НА НИЗКОЙ ТЕМПЕРАТУРЕ И ТОЛЬКО ПО ШВАМ!

ДЛЯ ПОШИВА ШОРТ ВАМ ПОНАДОБЯТСЯ

- ОСНОВНАЯ ТКАНЬ
- ПОДКЛАДОЧНАЯ ТКАНЬ
- ДУБЛЕРИН
- ДОЛЕВАЯ КЛЕЕВАЯ НИТЕПРОШИВНАЯ КРОМКА
- 1 ПУГОВИЦА
- БРЮЧНАЯ МОЛНИЯ

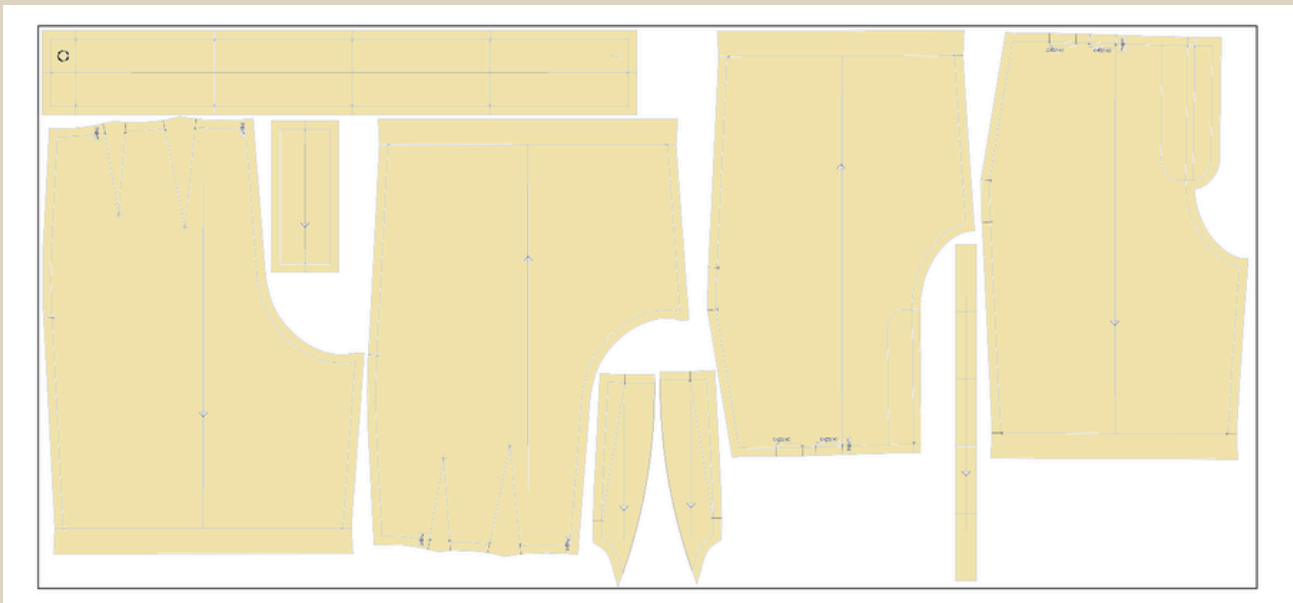




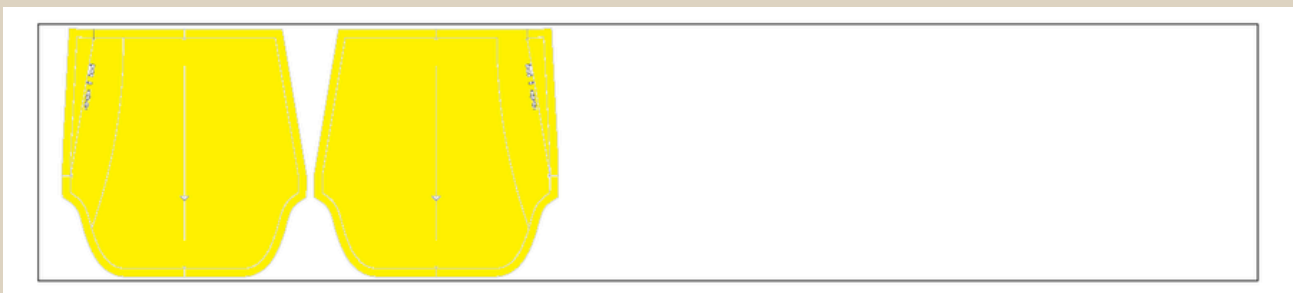
ДЕТАЛИ КРОЯ

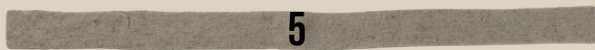
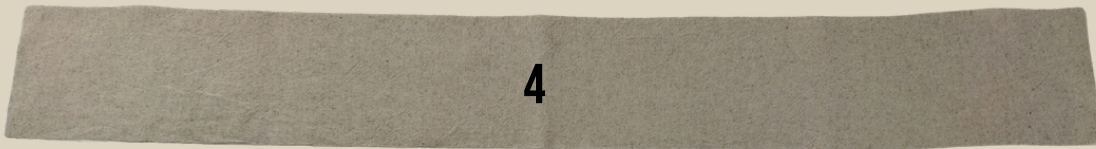
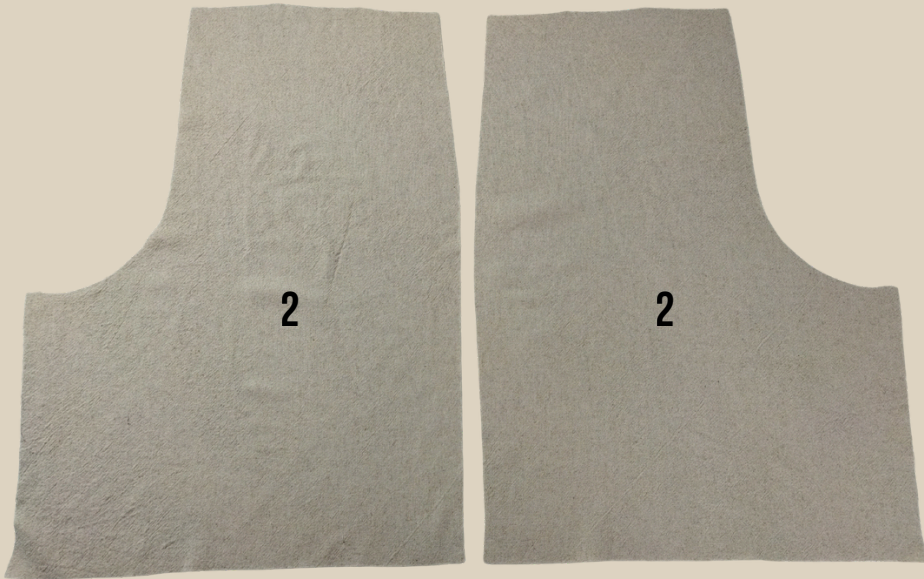
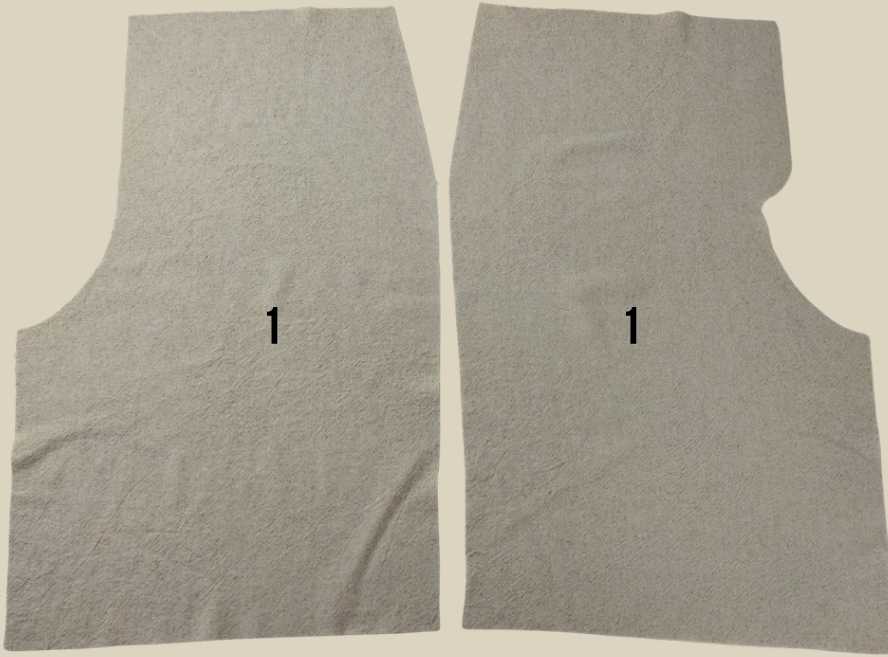
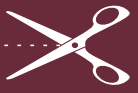
№ n/n	Наименование детали	Количество
1	Передняя часть	2
2	Задняя часть	2
3	Откосок	1
4	Пояс	1
5	Шлевки	1
6	Подзор кармана	2
7	Мешковина кармана (подкладочная ткань)	2

ОСНОВНАЯ ТКАНЬ



ПОДКЛАДОЧНАЯ ТКАНЬ







ПРИПУСКИ НА ШВЫ

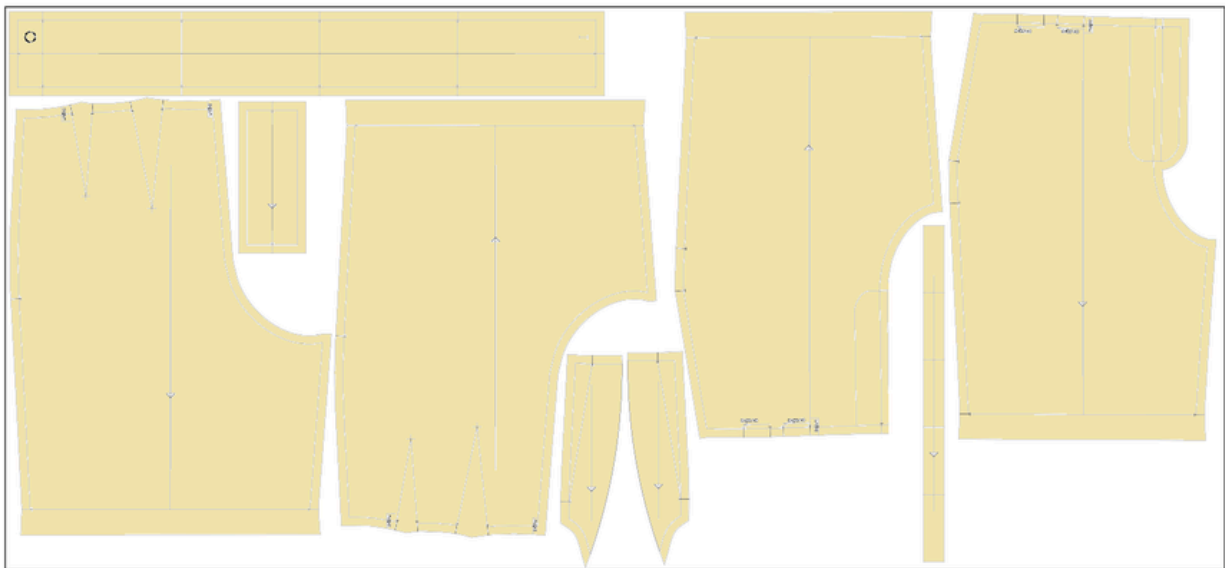


Все детали выкройки идут с припусками на швы 1 см.

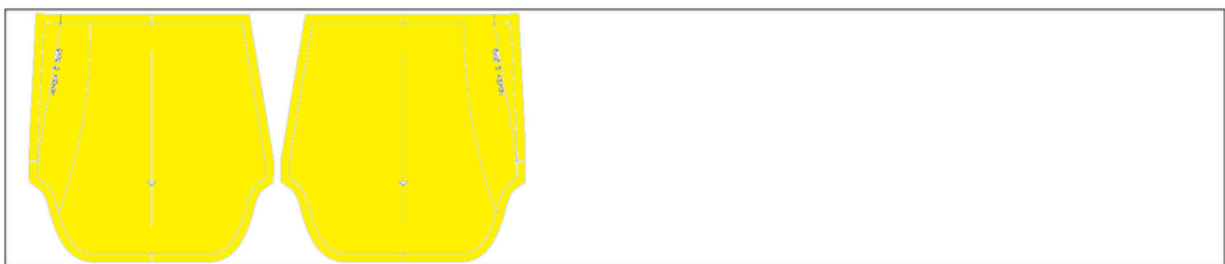


ПРИМЕР РАСКЛАДКИ ДЕТАЛЕЙ НА ТКАНИ

Раскладка деталей, ширина ткани 145 см

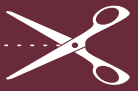


Подкладочная ткань



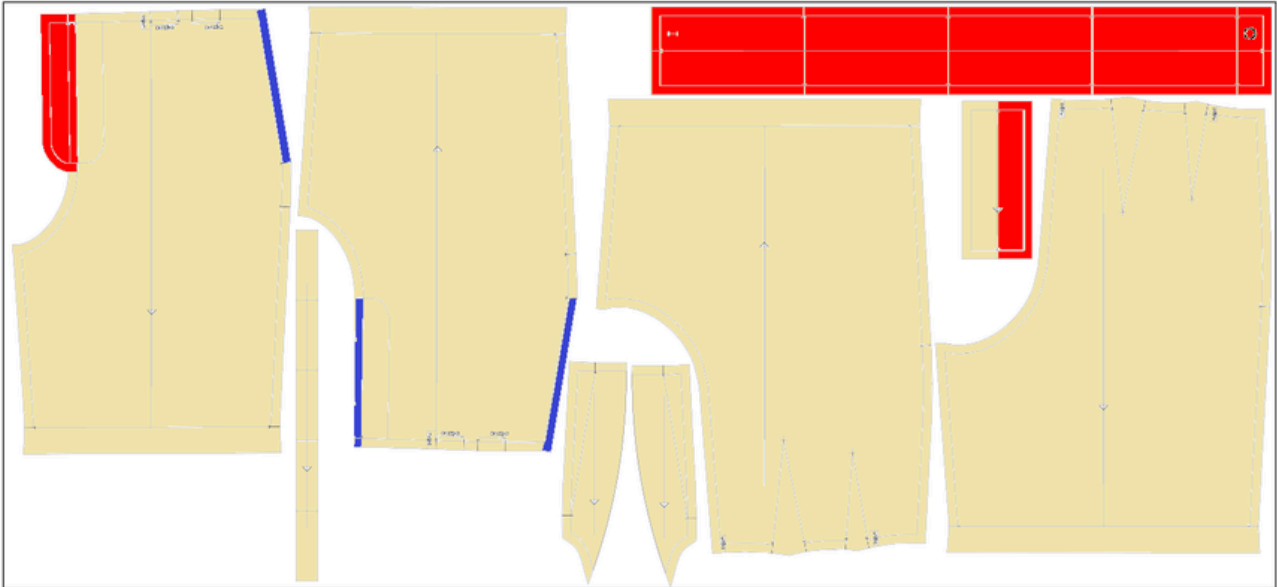
Раскладки деталей на материалах даны на каждый размер и находятся в файлах А4.

Крой деталей на ткани в разворот по изнаночной стороне ткани.

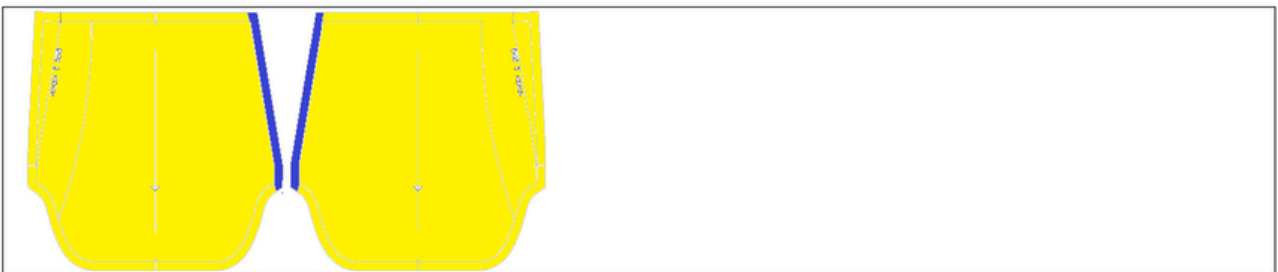


ДУБЛИРОВАНИЕ

Раскладка деталей, ширина ткани 145 см



Подкладочная ткань

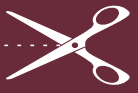


- дублирин

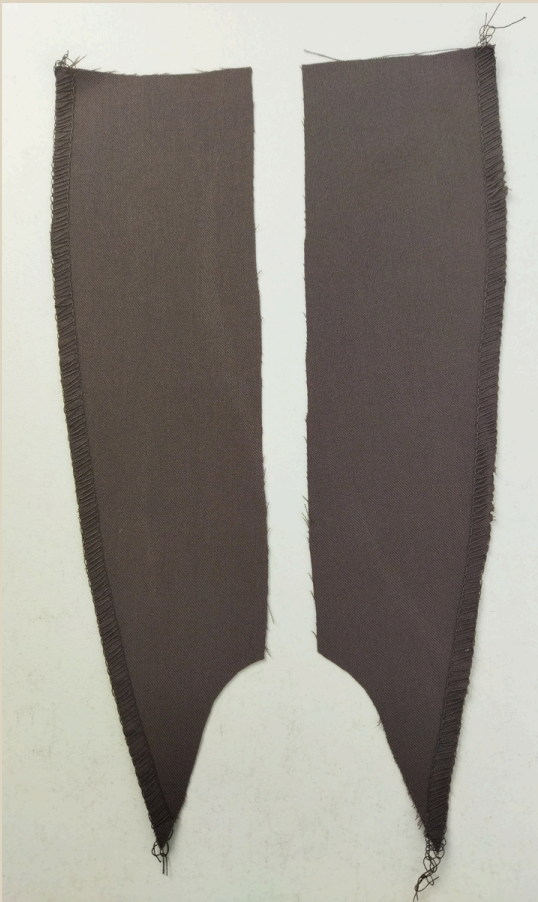


- долевая клеевая нитепрошивная кромка

Продублировать детали с изнаночной стороны согласно схеме дублирования.



ПОШИВ ШОРТ



1. На подзоре кармана длинные стороны обметать на оверлоке.
2. Швы приутюжить.

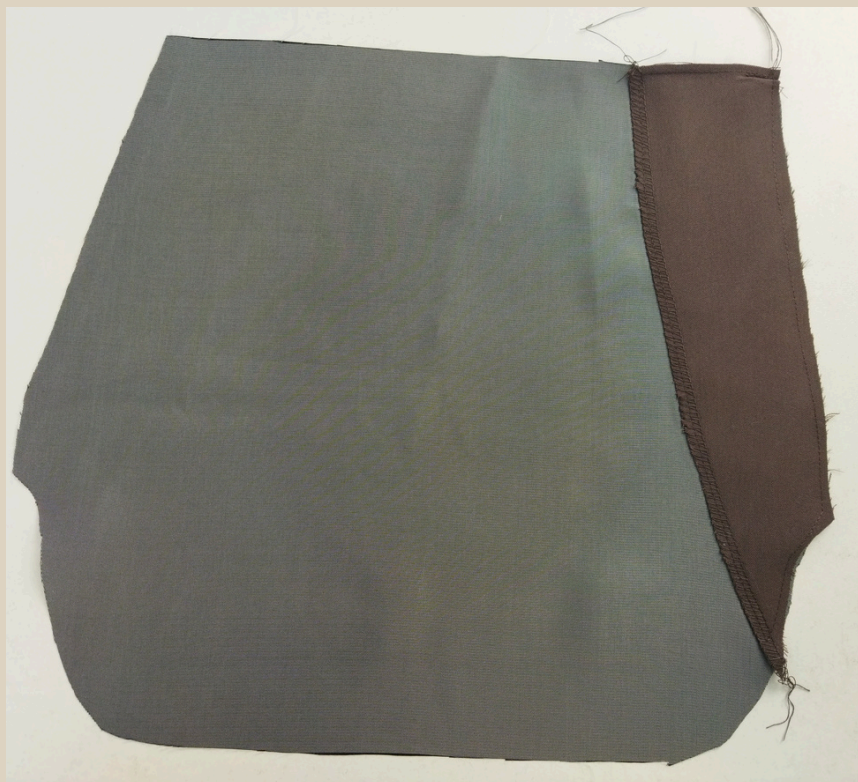
ПРИМЕЧАНИЕ

На оверлоке обметываем срезы 3-ниточным швом, длина стежка 3-4 мм

Примечание: при ВТО используйте белый хлопковый проутюжельник.



3. Подзор наложить на лицевую сторону мешковины кармана, совместить по намеченной линии, наколоть подзор булавками.



4. Настрочить подзор на швейной машине.
Ширина шва 3 мм.

Длина стежка 3-3,5 мм.

5. Шов приутюжить.



6. Переднюю часть брюк и мешковину кармана сложить лицом к лицу, совместить детали по линии входа в карман, сколоть детали булавками.



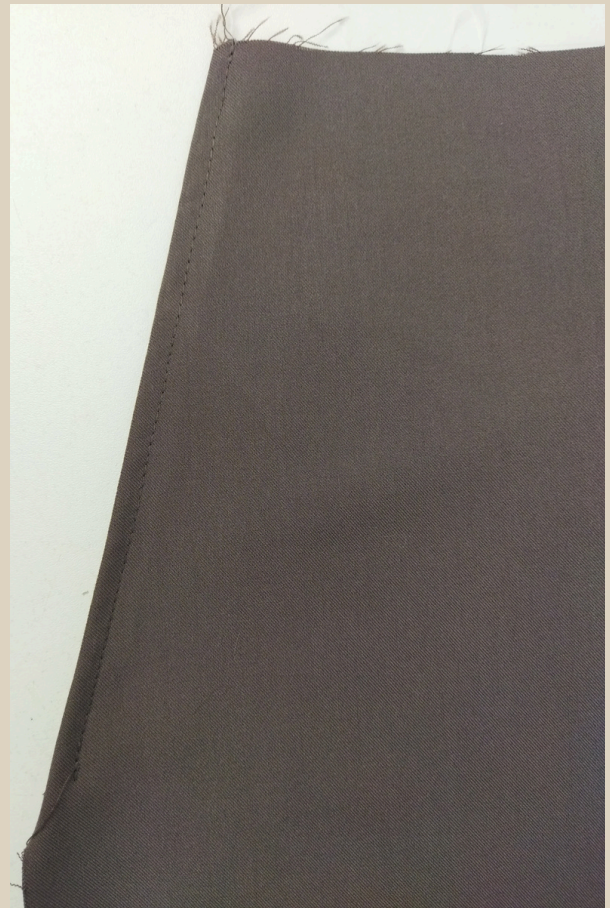
7. Стачать детали на швейной машине.

Длина стежка 3-3,5 мм.

8. Шов приутюжить.



9. Мешковину кармана отогнуть на лицевую сторону, вход в карман приутюжить, сформировав перекант в 1 мм на сторону мешковины.



10. Вход в карман сколоть булавками.

11. По краю входа в карман проложить отделочную строчку на швейной машине. Ширина шва 5-6 мм.

Длина стежка 3-3,5 мм.

12. Шов приутюжить.





13. Мешковину кармана сложить пополам лицом внутрь, вход в карман совместить по намеченной линии на подзоре, сколоть булавками по верху и боковой стороне.



14. Мешковину кармана сколоть булавками по нижнему изогнутому срезу.

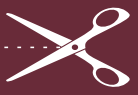
15. Стачать мешковину на швейной машине.

Длина стежка 3-3,5 мм.

16. Срез обметать на оверлоке.

17. Хвостик от оверлочной строчки со стороны сгиба мешковины спрятать в саму строчку с помощью иглы с большим ушком.

18. Швы приутюжить.



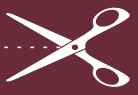
19. По верхнему срезу передней половинки по меткам заложить две складки, приколоть складки булавками и приколоть к детали мешковину.



20. Закрепить складки и мешковину строчкой на швейной машине. Ширина шва 5-7 мм.

Длина стежка 3-3,5 мм.

21. Шов приутюжить.



22. На задней половине по линиям сложить вытачки, сколоть вытачки булавками, сметать ручными стежками.

23. Стачать вытачки на швейной машине.

Длина стежка 3-3,5 мм.

24. Сметку удалить, швы приутюжить.

25. Вытачки заутюжить на сторону среза сидения.

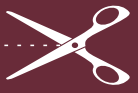
26. Сутюжить слабину в конце вытачек.



27. На передней половинке (без гульфика) припуск заутюжить на изнаночную сторону на 0,7 см, Деталь с гульфиком заутюжить по линии перегиба и припуск на 1 см.



28. Переднюю и заднюю половинку сложить лицом к лицу, совместить по шаговому шву, сколоть шаговый шов булавками.

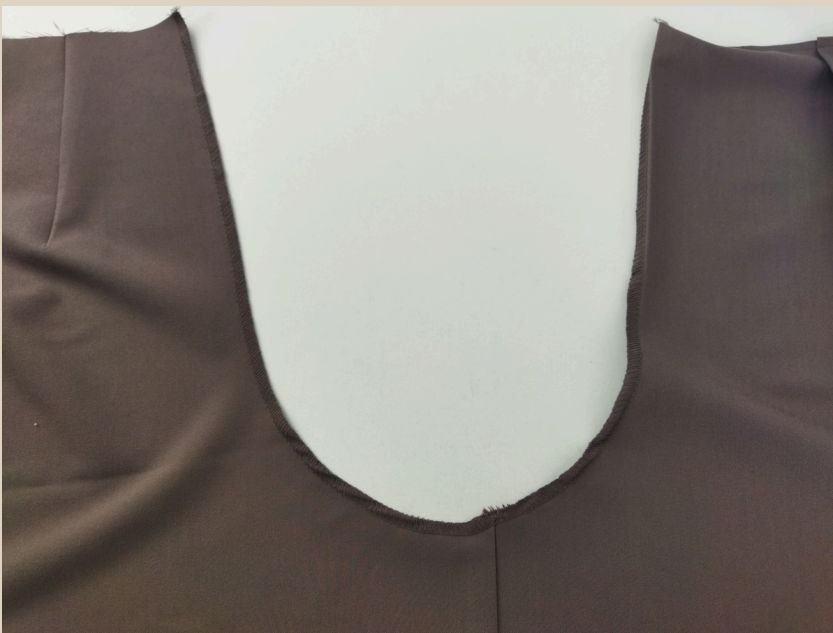


29. Стачать шаговый шов на швейной машине.

Длина стежка 3-3,5 мм.

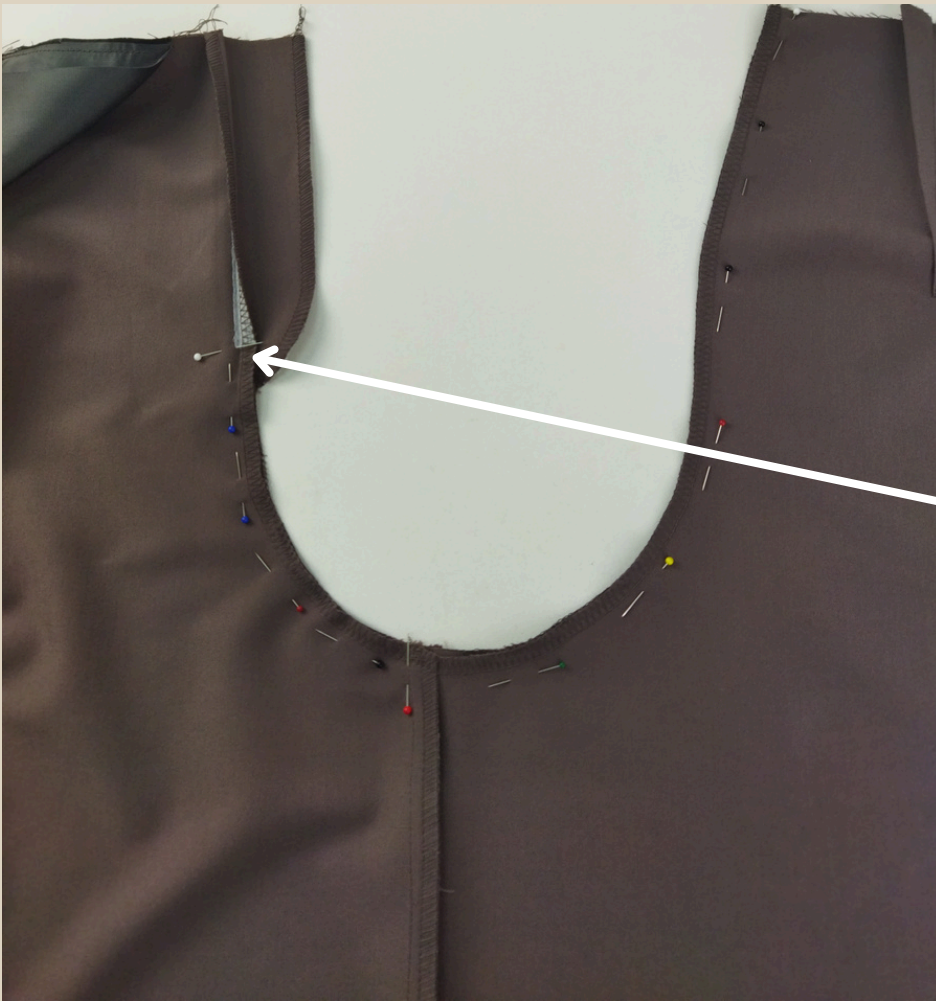
30. Срез обметать на оверлоке.

31. Припуск заутюжить на сторону задней половинки.



32. На обеих брючинах срезы сидения обметать на оверлоке.

33. Швы приутюжить.



34. Две брючины сложить лицом к лицу и совместить их по срезу сидения, сколоть срез булавками от верхнего среза спинки уголка на припуске у гульфика.

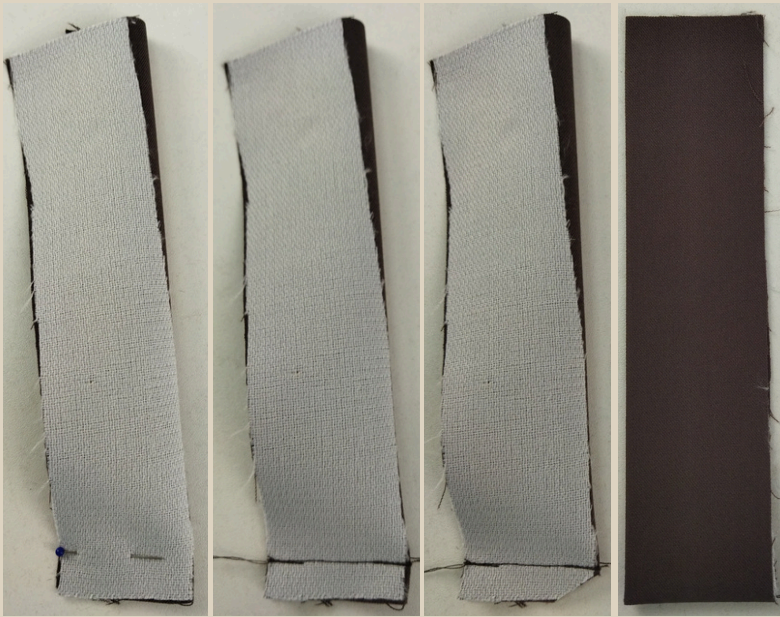




35. Стачать детали на швейной машине.
36. Шов приутюжить.

Длина стежка 3-3,5 мм.





37. Откосок сложить пополам лицом внутрь, сколоть булавками по одному короткому срезу.

38. Стачать деталь на швейной машине.

Длина стежка 3-3,5 мм.

39. Шов приутюжить.

40. Уголок на припуске высечь.

41. Откосок вывернуть на лицевую сторону, уголок выправить, деталь приутюжить.



41. Откосок по длинному срезу обметать на оверлоке.

42. Хвостик от оверлочной строчки со стороны закрытого среза прятать в саму строчку с помощью иглы с большим ушком

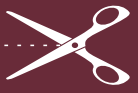
43. Шов приутюжить.



44. Под левую деталь подложить брючную молнию, металлический ограничитель расположить над швом стачивания, верхний ограничитель на 1,2 см ниже верхнего среза, приколоть молнию булавками.



45. Приметать тесьму молнии ручными стежками.



46. Под тесьму молнии подложить откосок, приколоть его булавками и приметать ручными стежками.



47. Притачать тесьму молнии и откосок одной строчкой на швейной машине. Ширина шва 1 мм.

Длина стежка 3-3,5 мм.

48. Сметку удалить, шов приутюжить.



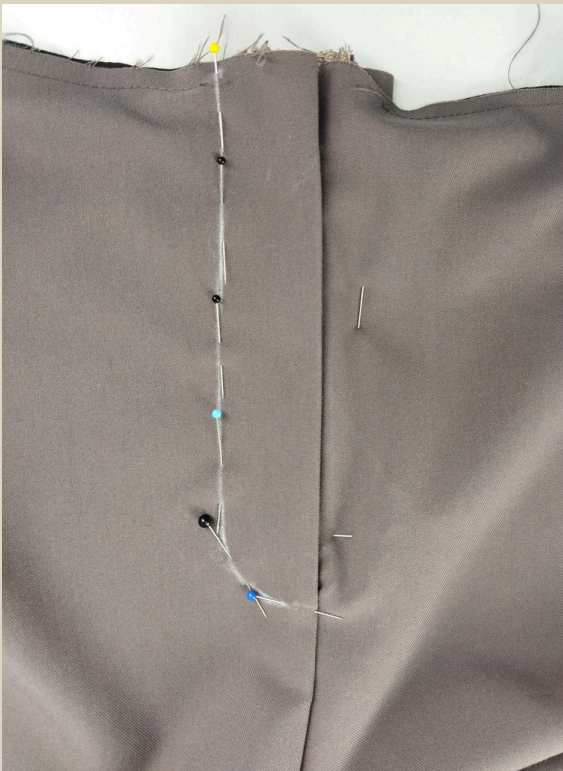
49. Правую деталь наложить на левую, уравнивая детали по шву сидения, сколоть булавками, молнию застегнуть.

50. Откосок отогнуть в сторону и закрепить его булавкой, чтобы он не попал под строчку.

51. Приколоть булавками тесьму второй стороны молнии к гульфику.

52. Притачать тесьму молнии к гульфику двумя строчками на швейной машине.

Длина стежка 3-3,5 мм.



53. С помощью детали намеловка гульфика намелить линию гульфика.

54. По намелованной линии проложить строчку на швейной машине.

Длина стежка 3-3,5 мм.

55. Шов приутюжить.



56. Откосок закрепить к припуску гульфика булавкой.

57. Закрпчить откосок строчкой на швейной машине.

Длина стежка 3-3,5 мм.

58. Шов приутюжить.



59. Припуск шва сидения разутюжить.



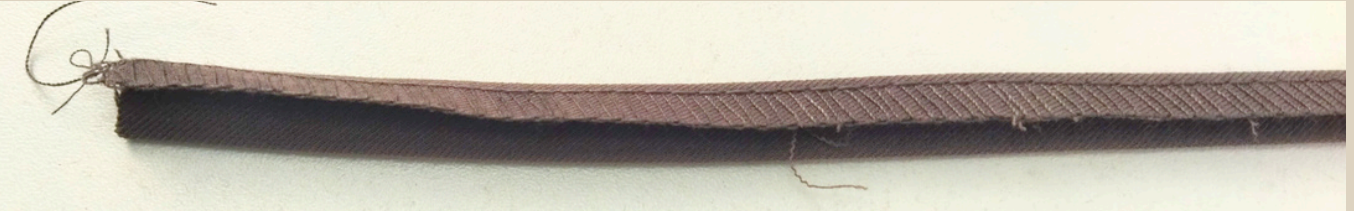
60. Передние и задние половинки сложить лицом к лицу, совместить по боковым срезам, сколоть боковые срезы булавками.
61. Стачать боковые срезы на швейной машине.
62. Срезы обметать на оверлоке.
63. Швы приутюжить.
64. Припуски заутюжить на сторону задних половинок.

Длина стежка 3-3,5 мм.



65. На детали шлёвки одну длинную сторону обметать на оверлоке.

66. Шов приутюжить.



67. Обе длинные стороны заутюжить на изнаночную сторону на 0,7 см.

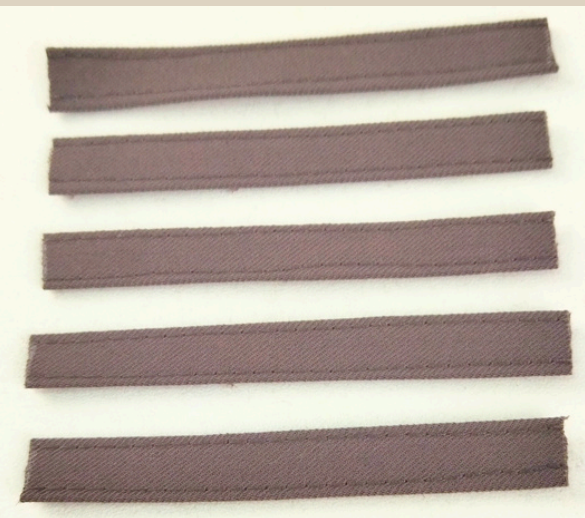
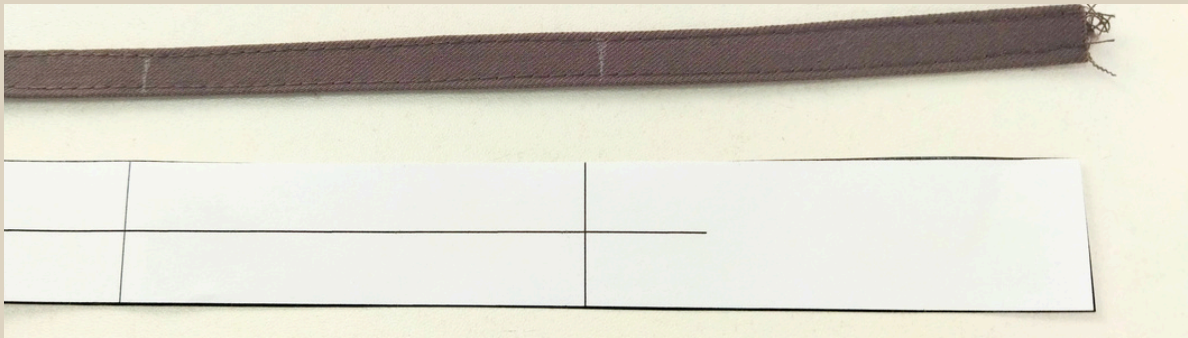
68. Обметанную сторону расположить сверху.



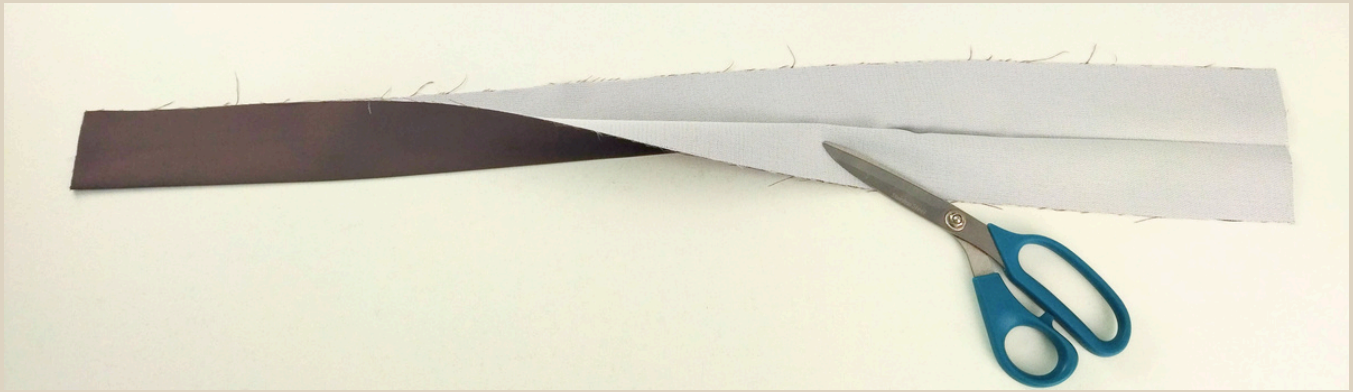
69. По длинным сторонам шлёвки проложить строчки на швейной машине. Ширина швов 1 мм. Обметанная сторона должна закрепиться строчкой.

70. Шов приутюжить.

Длина стежка 3-3,5 мм.



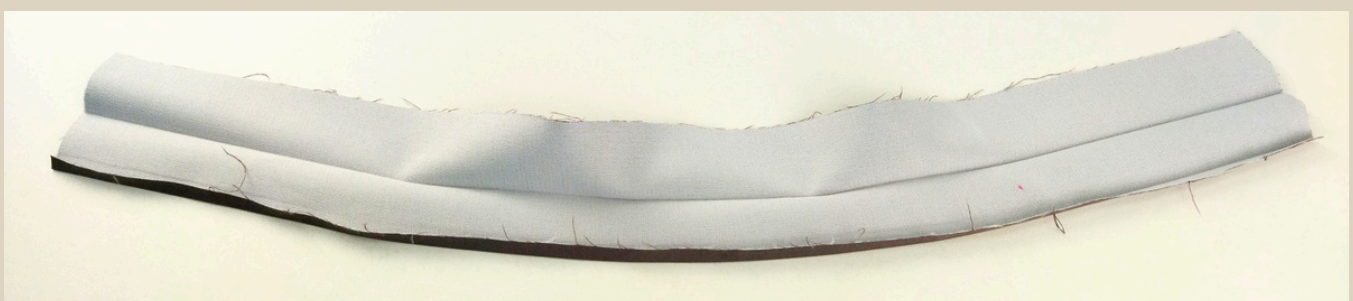
71. Шлёвку поделить на пять равных частей.



72. Пояс сложить пополам изнанкой внутрь, по линии сгиба приутюжить.



73. С помощью горячего утюга придать форму поясу, по линии сгиба сутюжить.



74. Припуск внутренней части пояса заутюжить на изнаночную сторону на 0,9 см.



75. пояс сложить пополам по линии перегиба лицом внутрь, сколоть булавками по коротким срезам.



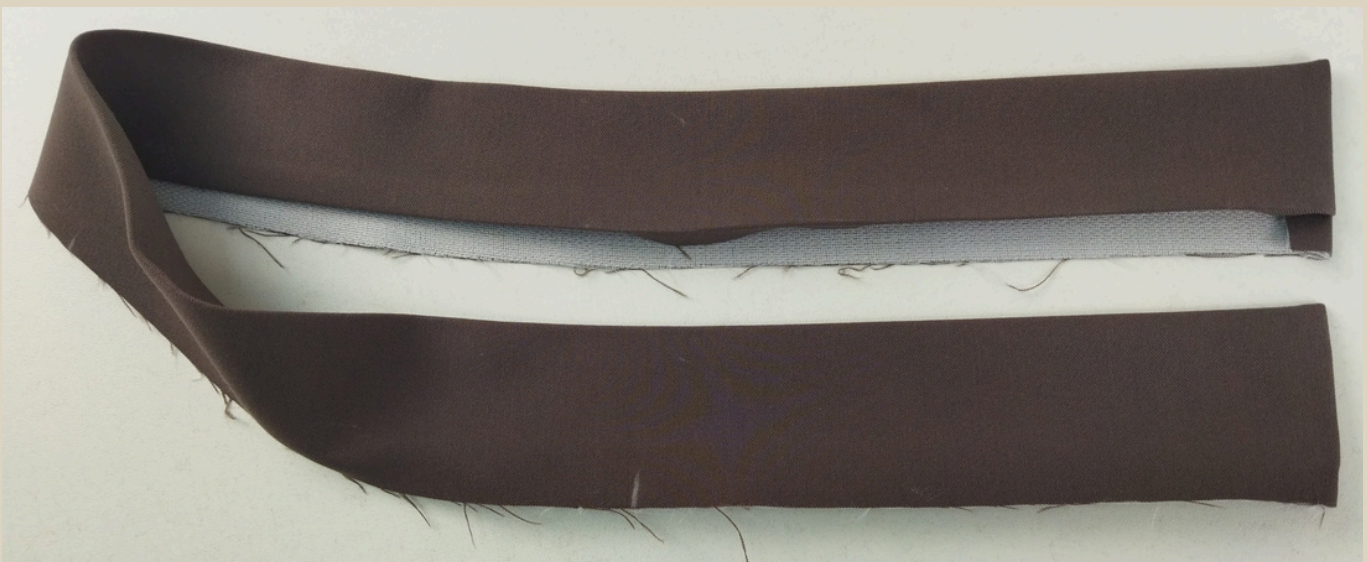
76. Обтачать короткие стороны пояса на швейной машине.

77. Швы приутюжить.

Длина стежка 3-3,5 мм.



78. Припуски на уголках
высечь.



78. Пояс вывернуть на лицевую сторону, уголки выправить и приутюжить.



79. Подготовленные ранее шлёвки приложить по меткам и приколоть булавками.



80. Притачать шлёвки на швейной машине. Ширина шва 7 мм.

81. Швы приутюжить.

Длина стежка 3-3,5 мм.



82. Не заутюженную сторону пояса приложить с лицевой стороны верха брюк, совместить детали по меткам, приколоть булавками.



83. Притачать пояс на швейной машине.

84. Шов приутюжить.

85. Припуск заутюжить на сторону пояса.

Длина стежка 3-3,5 мм.



86. Припуск высечь, как на фото.



87. Вторую сторону пояса приколоть булавками, перекрывая строчку притачивания пояса на 1 мм.

88. Приметать ручными стежками.



89. Притачать вторую сторону пояса на швейной машине, прокладывая строчку “в канавку”.

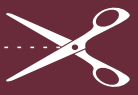
Длина стежка 3-3,5 мм.



90. Сметку удалить, шов приутюжить.



91. Закрепить шлёвки булавками в 0,5 см от пояса.



92. Притачать шлёвки на швейной машине.

Длина стежка 3-3,5 мм.

93. Швы приутюжить.



94. Шлёвки отогнуть кверху, край шлёвки подогнуть внутрь, приколоть булавками по верху пояса. Шлёвку сильно не натягивать, она должна быть свободной, чтобы можно было продеть ремень.



95. Притачать шлёвки на швейной машине.
96. Швы приутюжить.

Длина стежка 3-3,5 мм.





97. Нижние срезы шорт подогнуть два раза на изнаночную сторону на 1 и 2 см, припуск заутюжить, заметать ручными стежками.

98. Застрочить подгибку низа на швейной машине.

99. Шов приутюжить.

Длина стежка 3,5-4 мм.



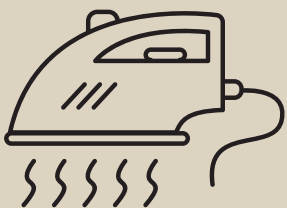


100. На поясе выметать петлю.

101. Петлю приутюжить.

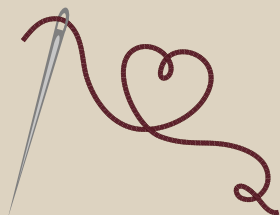
102. Пришить на пояс пуговицу. Пуговица должна быть пришита точно в край петли.





Еще раз проутюжить все вы и изделие в целом.
Шорты готовы!

ШОРТЫ "МЭДДИСОН"



Приятного пошива и
ровных строчек!

